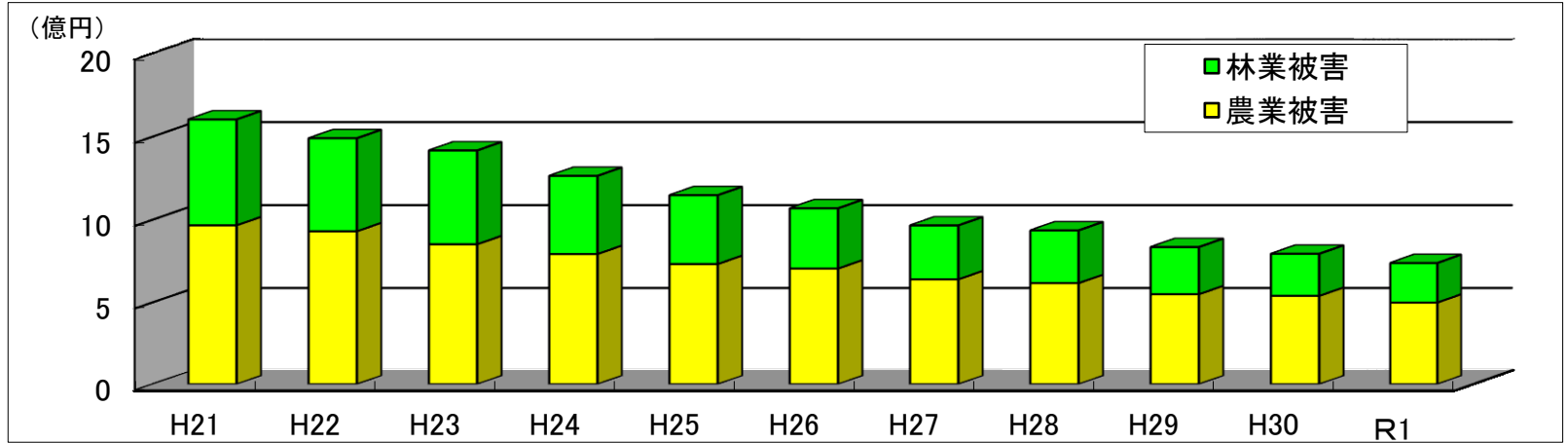


【被害の状況】

鳥獣対策・ジビエ振興室

- 令和元年度の野生鳥獣による農林業の被害額(速報値)は、約7億3千万円(対前年比93.0%)と減少した。
- これで、被害額は12年連続前年度より減少となり、総合的な捕獲、防除対策の効果が現れてきている。しかしながら、依然として被害額は高い水準となっている。



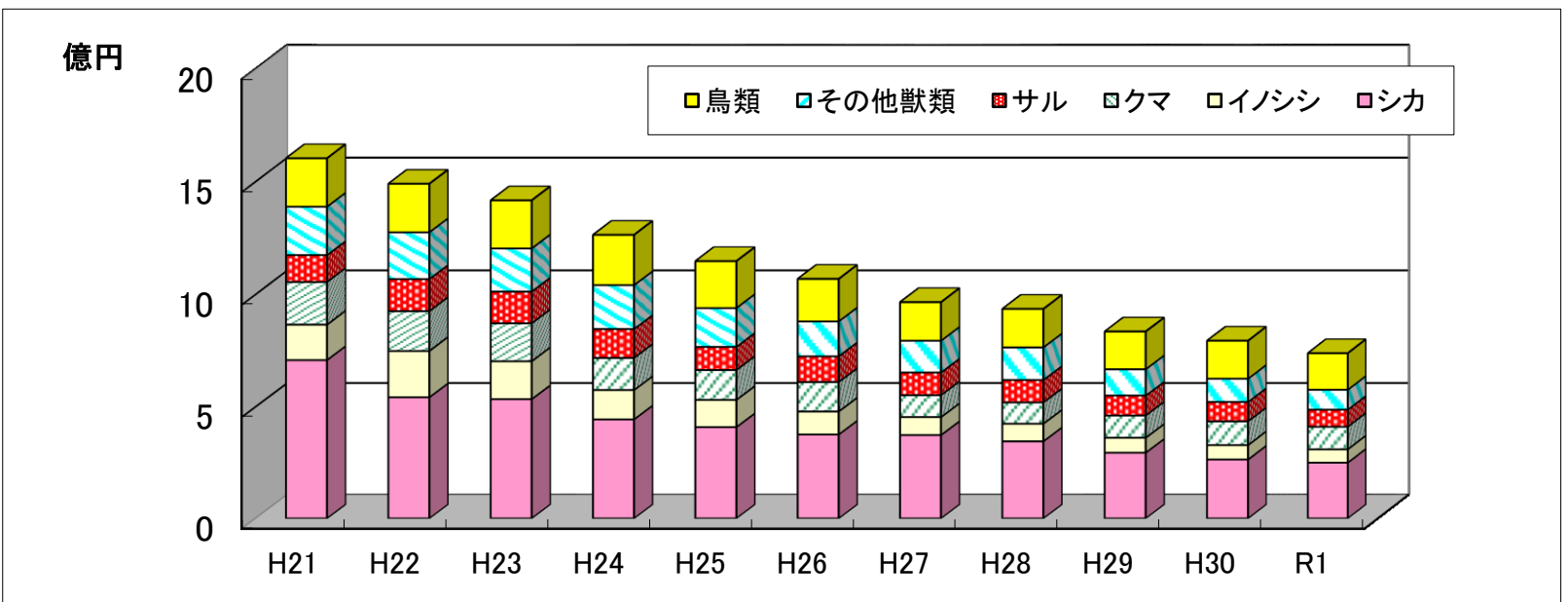
農林業被害額の推移

(単位:千円)

	H21	H22	H23	H24	H25	H26	H27	H28	H29	H30	R1	対前年比
農業	967,104	931,166	852,899	794,203	733,950	706,846	641,800	618,790	550,842	540,704	499,561	92.4%
林業	637,163	559,960	564,780	470,389	414,208	362,562	324,490	317,586	285,268	254,723	240,387	94.4%
計	1,604,267	1,491,126	1,417,679	1,264,592	1,148,158	1,069,408	966,290	936,376	836,110	795,427	739,948	93.0%

【加害鳥獣の状況】

- 鳥獣別の加害状況は、ニホンジカによる農林業被害額が最も大きく、全体の33.8%を占めている。
- 次に、ツキノワグマとニホンザルが続き、それぞれ、農林業被害の13.7%と10.3%を占めている。なお、ツキノワグマは林業被害、ニホンザルは農業被害が主となっている。
- イノシシの被害は、農林業被害全体の8.1%を占めている。
- また、ニホンジカ～鳥類までの全項目で、平成30年度よりも被害額が減少している。

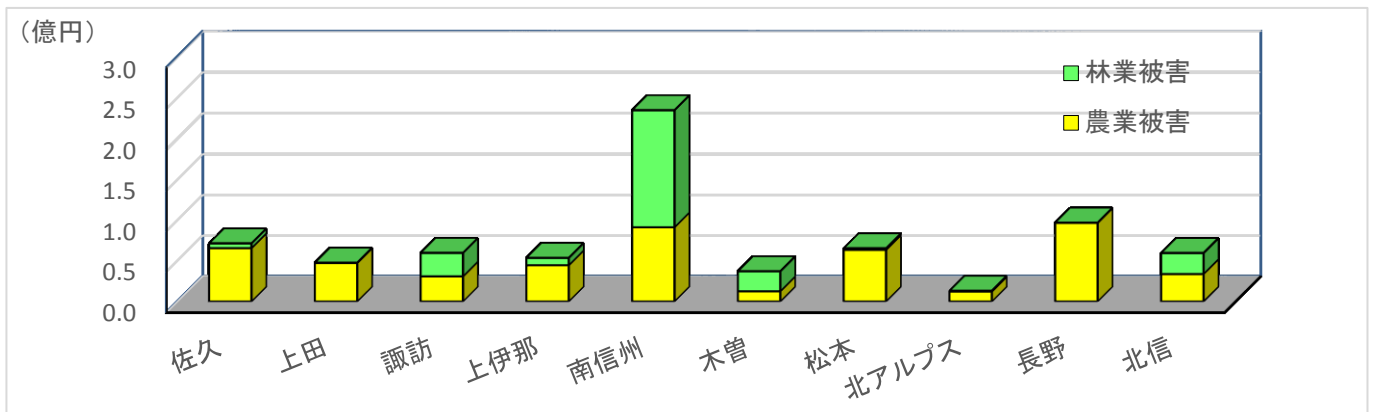


(単位:千円、( )内数値は構成比)

	シカ	イノシシ	クマ	サル	その他獣類	鳥類	計
H30	264,249 (33.2%)	64,482 (8.1%)	106,759 (13.4%)	86,648 (10.9%)	104,277 (13.1%)	169,011 (21.2%)	795,427
R1	249,983 (33.8%)	59,963 (8.1%)	101,296 (13.7%)	76,223 (10.3%)	89,375 (12.1%)	163,108 (22.0%)	739,948
対前年比	94.6%	93.0%	94.9%	88.0%	85.7%	96.5%	93.0%

## 【令和元年度地域別の農林業被害の状況】

- 野生鳥獣の地域別の農林業被害額(速報値)をみると、南信州で全体の31.7%が発生し、次いで長野(13.1%)、佐久、松本の順に被害が大きい状況となっている。

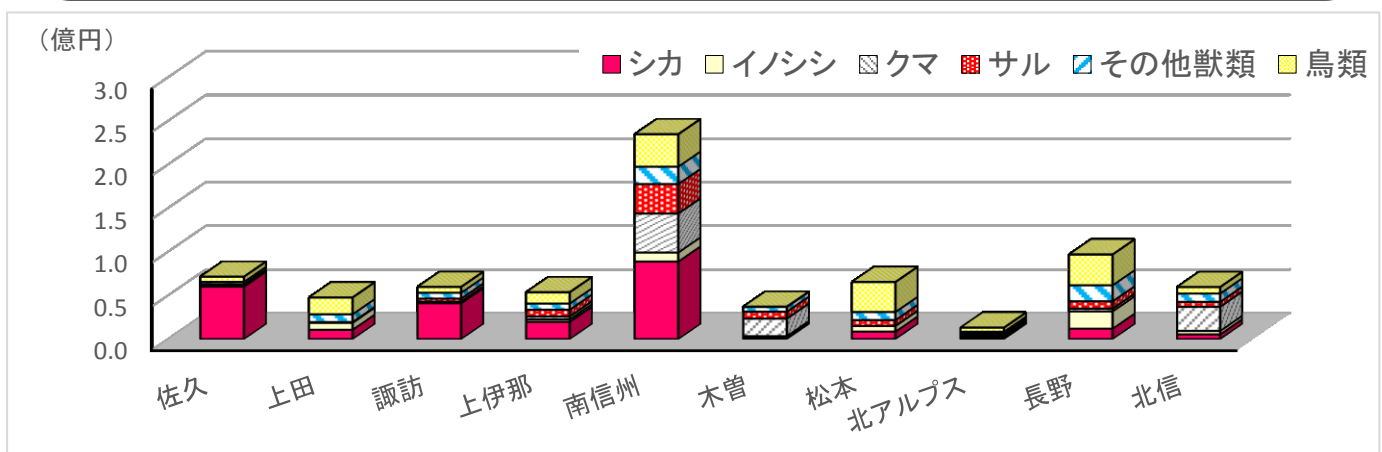


	佐久	上田	諏訪	上伊那	南信州	木曽	松本	北アルプス	長野	北信	計
農業被害	65,718	47,459	31,029	44,749	91,406	12,653	63,568	12,292	96,816	33,871	499,561
林業被害	5,791	253	28,774	8,941	143,393	24,539	1,853	915	144	25,784	240,387
計	71,509	47,712	59,803	53,690	234,799	37,192	65,421	13,207	96,960	59,655	739,948
対前年比	95.2%	106.8%	110.6%	85.9%	91.6%	91.7%	90.7%	69.6%	101.3%	79.2%	93.0%

(数値はすべて速報値)

## 【令和元年度地域別の加害獣別の状況】

- ニホンジカは、南信州、佐久、諏訪、上伊那の順で被害が大きく、この4地域で全体の84.1%を占める。
- イノシシは、主に農作物の被害であるが、長野、南信州で全体の50.3%を占める。
- ツキノワグマは、南信州、木曽、北信地域での造林木の皮剥ぎ被害が主で、全体の91.1%を占める。
- サルは、主に農作物の被害であるが、南信州で全体の44.4%を占める。



(単位:千円)

	佐久	上田	諏訪	上伊那	南信州	木曽	松本	北アルプス	長野	北信	計
シカ	60,207	10,826	41,241	19,885	88,912	1,113	8,705	1,491	12,094	5,509	249,983
イノシシ	2,354	7,933	1,434	2,838	10,382	2,434	6,425	2,355	19,790	4,018	59,963
クマ	281	910	408	3,307	44,622	20,053	77	924	3,105	27,609	101,296
サル	4	0	3,475	7,773	33,805	7,961	6,750	2,320	8,472	5,663	76,223

(数値はすべて速報値)

【令和元年度 加害獣別の農林業被害の状況】

