

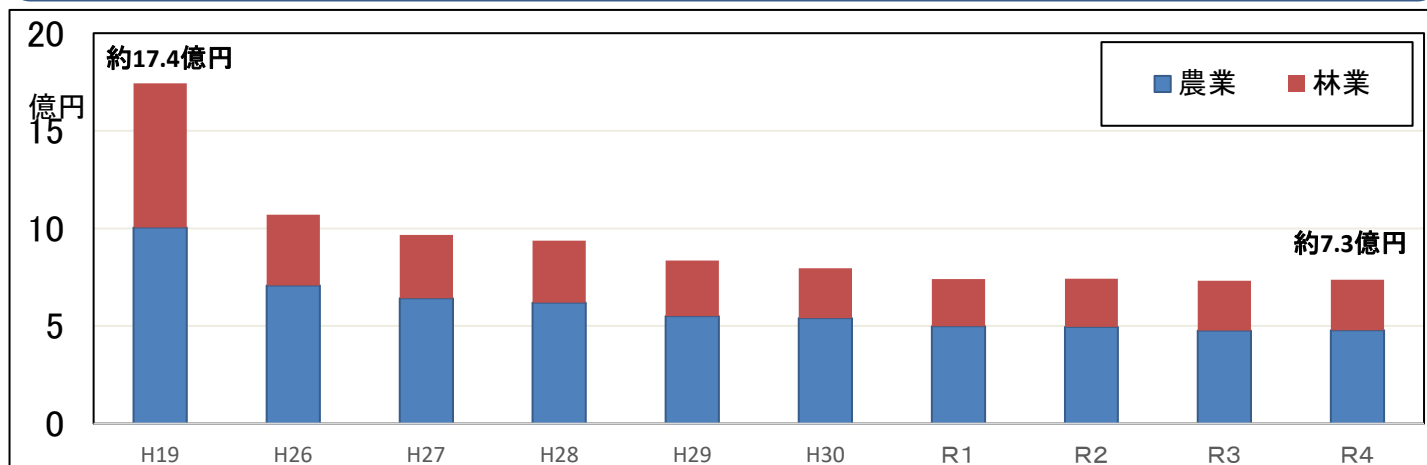
令和4年度の野生鳥獣による農林業被害の状況について(速報値)

資料 1

【被害の状況】

鳥獣対策室

- 令和4年度の野生鳥獣による農林業の被害額(速報値)は、約7億3千万円となり、対前年比100.7%であった。



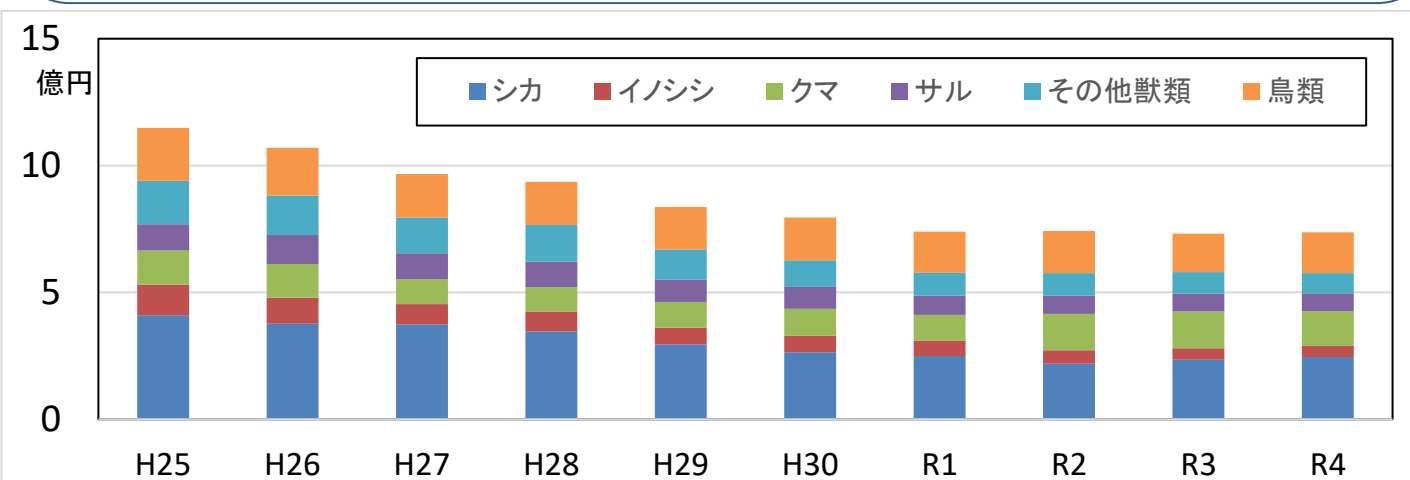
農林業被害額の推移

(単位: 千円)

	H19	H26	H27	H28	H29	H30	R1	R2	R3	R4	対前年比
農業	1,004,949	706,846	641,800	618,790	550,842	540,704	499,503	495,984	476,813	478,976	100.5%
林業	737,819	362,562	324,490	317,586	285,268	254,723	240,387	245,907	254,739	257,688	101.2%
計	1,742,768	1,069,408	966,290	936,376	836,110	795,427	739,890	741,891	731,552	736,664	100.7%

【加害鳥獣の状況】

- 鳥獣別の加害状況は、ニホンジカによる農林業被害額が最も大きく、全体の33.3%を占めており、対前年比104.5%であった。次に多いのが鳥類(21.8%)で被害額は全て農業被害のもの。
- 獣類による被害はツキノワグマとニホンザルが続き、それぞれ、全体の18.7%と9.5%を占めている。なお、ツキノワグマは林業被害、ニホンザルは農業被害が主となっている。

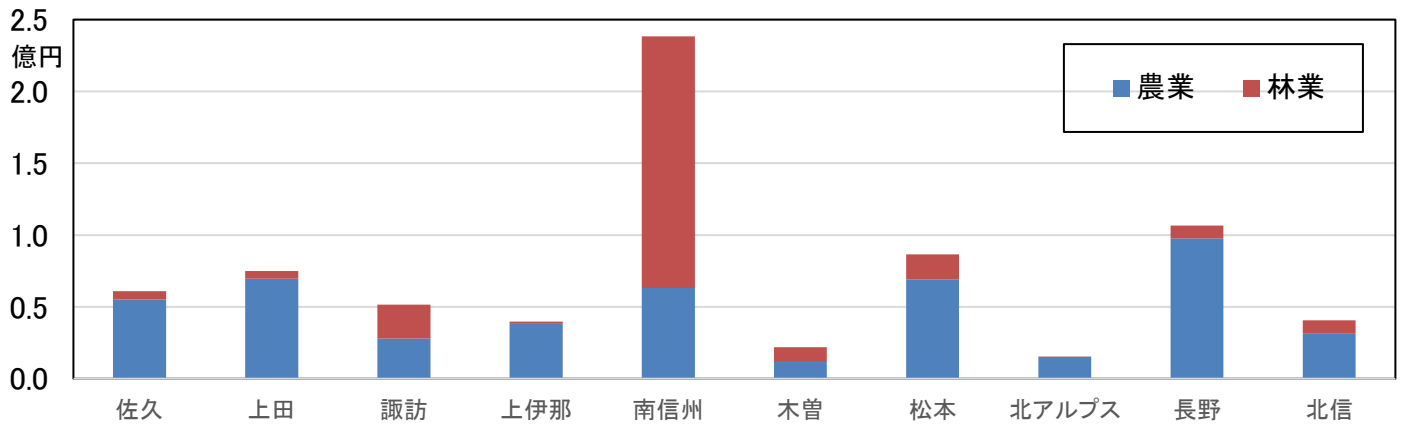


(単位: 千円、()内数値は構成比)

	シカ	イノシシ	クマ	サル	その他獣類	鳥類	計
R3	234,593 (32.1%)	45,422 (6.2%)	144,363 (19.7%)	71,188 (9.7%)	84,161 (11.5%)	151,825 (20.8%)	731,552
R4	245,086 (33.3%)	43,505 (5.9%)	137,522 (18.7%)	70,303 (9.5%)	79,497 (10.8%)	160,751 (21.8%)	736,664
対前年比	104.5%	95.8%	95.3%	98.8%	94.5%	105.9%	100.7%

【令和4年度地域別の農林業被害の状況】

- 野生鳥獣の地域別の農林業被害額(速報値)をみると、南信州で全体の32.3%が発生し、次いで長野(14.4%)、松本、上田の順に被害が大きい状況となっている。

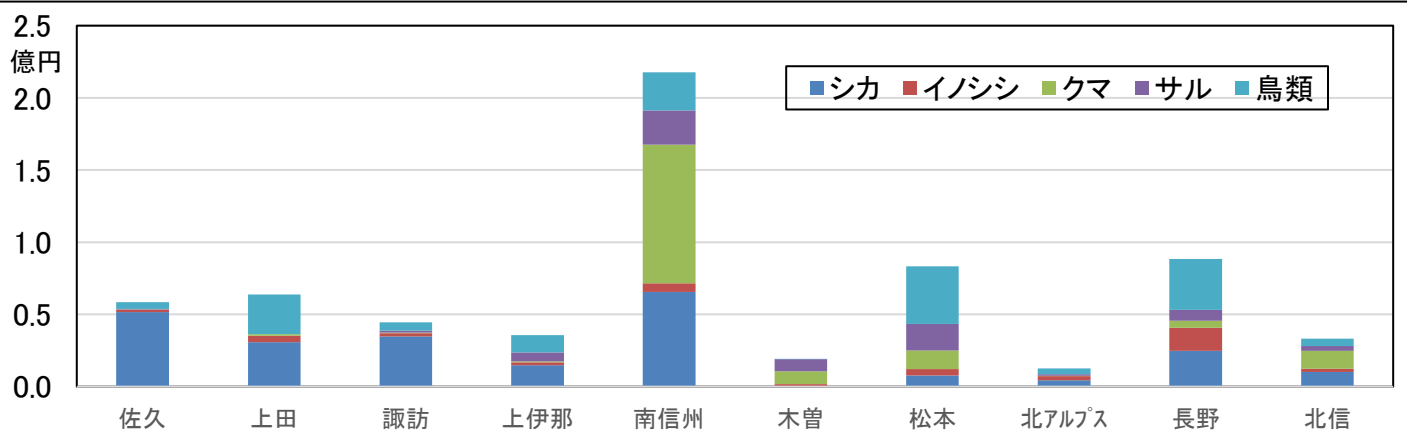


(単位:千円)

	佐久	上田	諏訪	上伊那	南信州	木曽	松本	北アルプス	長野	北信	計
農業	55,101	69,527	28,042	38,197	63,088	11,685	69,249	15,211	97,648	31,229	478,976
林業	5,799	5,437	23,434	1,637	175,282	10,158	17,339	170	8,941	9,491	257,688
計	60,900	74,964	51,476	39,834	238,370	21,843	86,588	15,381	106,589	40,720	736,664
対前年比	79.4%	157.5%	101.0%	80.6%	101.4%	55.7%	122.9%	163.6%	111.8%	72.0%	100.8%

【令和4年度地域別の加害獣別農林業被害】(主な獣類のみ)

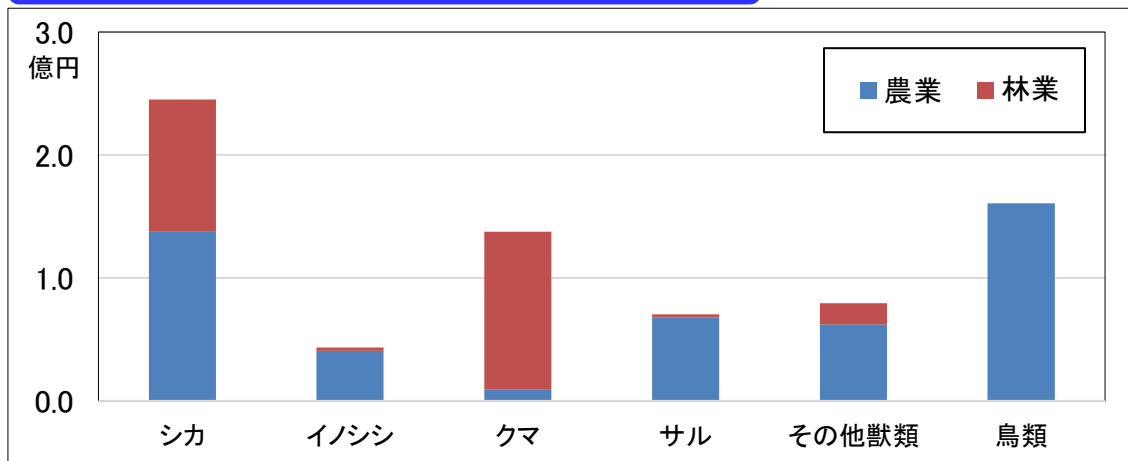
- ニホンジカ被害は、南信州、佐久、諏訪の順で被害が大きく、この3地域で全体の61.9%を占める。上田では、被害額が対前年比で2,000千円増加した。
- イノシシ被害は、主に農作物の被害であるが、長野、南信州で全体の50.9%を占める。
- ツキノワグマ被害は、南信州、松本、北信での立木の皮剥ぎ被害が主で全体の88.3%を占める。
- サル被害は、主に農作物の被害であるが、南信州、松本で全体の59.6%を占める。



(単位:千円)

	佐久	上田	諏訪	上伊那	南信州	木曽	松本	北アルプス	長野	北信	計
シカ	51,615	30,813	34,697	14,888	65,554	367	7,861	4,333	24,793	10,166	245,086
イノシシ	1,664	4,361	2,422	2,052	6,106	1,388	4,248	3,062	16,050	2,152	43,505
クマ	171	1,122	240	545	95,904	8,922	13,047	223	4,822	12,525	137,522
サル	422	0	1,417	6,251	23,658	8,343	18,265	1,090	7,496	3,361	70,303
鳥類	4,717	27,440	5,720	11,995	26,577	15	39,902	3,981	35,359	5,046	160,752
計	58,589	63,736	44,496	35,731	217,799	19,035	83,323	12,689	88,520	33,250	657,168

【令和4年度加害獣別の農林業被害の状況】



(単位:千円)

	シカ	イノシシ	クマ	サル	その他獣類	鳥類	計
農業	137,995	40,667	9,432	67,876	62,254	160,751	478,976
林業	107,091	2,838	128,089	2,427	17,243	0	257,688
計	245,086	43,505	137,521	70,303	79,497	160,751	736,664