

豊科都市計画区域区分の変更について

平成 24 年 11 月 7 日提出
長野県都市計画審議会長

24 都第 279 号
平成 24 年 10 月 24 日

長野県都市計画審議会長 様

長 野 県 知 事

豊科都市計画区域区分の変更について

このことについて、都市計画法第 21 条第 2 項の規定において準用する同法第 18 条第 1 項の規定により、次のように審議会に付議します。

豊科都市計画区域区分の変更（長野県決定）

（案）

計 画 書

平成24年10月

長 野 県

区域区分の変更理由書

安曇野市は、平成17年（2005年）10月に、豊科町・穂高町・三郷村・堀金村・明科町の5町村が合併して、これ以降1つの行政区域内に5つの都市計画区域がある。また、それぞれの「都市計画区域の整備、開発及び保全の方針」は平成16年5月に策定された以降、約8年が経過しており、少子高齢・人口減少社会の進展、産業構造の変化、地球環境問題や防災への関心の高まりなど、本地域を取りまく社会経済環境も変化している。

このため、平成20年度に実施した都市計画法第6条に基づく都市計画に関する基礎調査結果を踏まえ、当該都市の発展の動向、当該都市計画区域における人口、産業の現状及び将来の見通し等を勘案し、一体の都市としての整備、開発及び保全を図るため、5つの都市計画区域を統合し、都市計画区域の名称を改めるが、区域区分についてはその必要性を再検証した結果として、都市計画区域全体の統一した土地利用規制、誘導を図るため本案のとおり廃止するものである。

* 区域区分とは

区域区分は、都市計画法第7条において「都市計画区域について無秩序な市街化を抑制し、計画的な市街化を図るため必要があるときは、都市計画に、市街化区域と市街化調整区域との区分（以下、「区域区分」という。）を定めることができる」と規定されています。

この区域区分は、良好な市街地形成や、市街化調整区域の農地や自然的環境の保全ならびに市街地外への無秩序な宅地化の抑制等の役割を果たしてきました。

< 豊科都市計画区域区分の変更経緯 >

当初決定	昭和46年	5月17日
第1回見直し	昭和52年	7月28日
第2回見直し	昭和59年	4月19日
第3回見直し	平成4年	6月25日
一部変更	平成6年	8月18日
第4回見直し	平成10年	7月30日
第5回見直し	平成16年	5月13日

豊科都市計画区域区分の変更（長野県決定）

豊科都市計画区域区分を廃止する。

豊科都市計画区域区分 新旧対照表

(平成16年5月13日 変更告示)

豊科都市計画区域区分の変更（長野県決定）

豊科都市計画区域区分の変更（長野県決定）

豊科都市計画区域区分を廃止する。

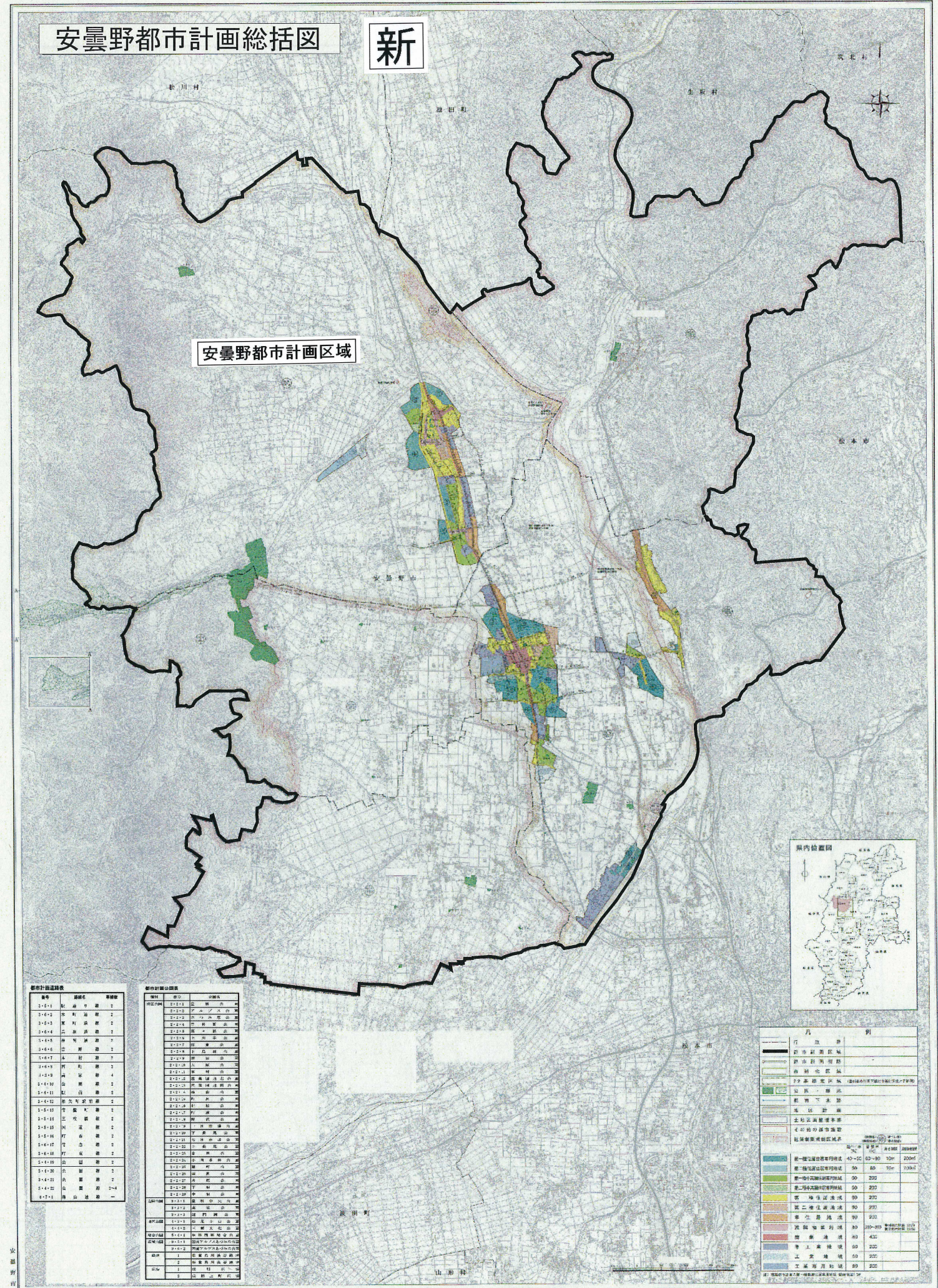
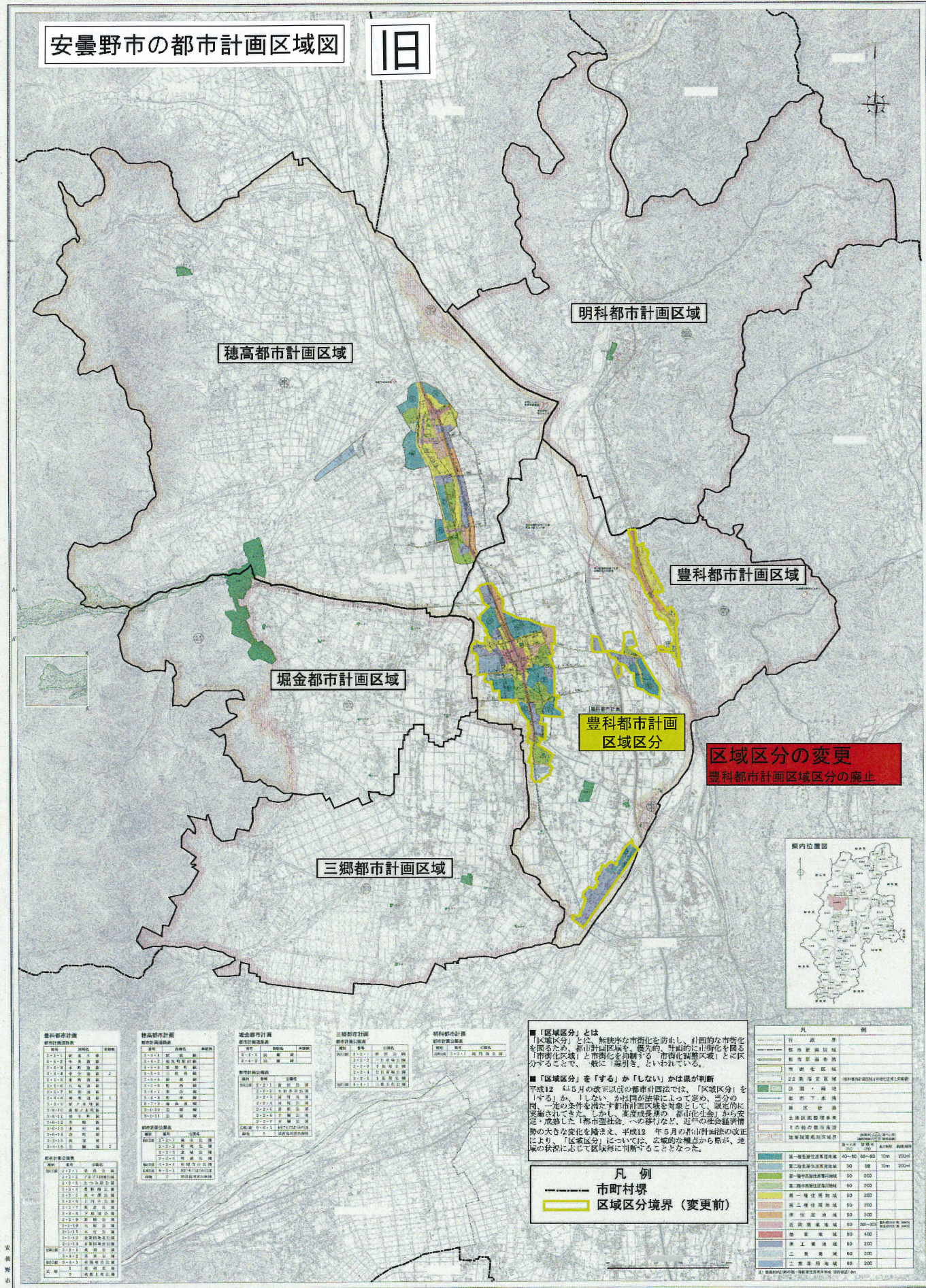
豊科都市計画区域区分を次のように変更する。

1. 市街化区域及び市街化調整区域の区分

「計画図表示のとおり」

2. 人口フレーム

年次		平成12年	平成22年
区分		(基準年)	(基準年の10年後)
都市計画区域内人口	都市計画区域内人口		27.1千人
	市街化区域内人口		18.7千人
	配分する人口		18.1千人
	保留する人口		0.6千人
	(特定保留)		0千人
	(一般保留)		0.6千人



(参考) 都市計画策定の経緯の概要

安曇野都市計画 区域区分の変更(長野県決定)

事 項	時 期	備 考
地元説明会	平成 24 年 4 月 11 日 (水)	公述人 3 名
公聴会のための素案の閲覧	平成 24 年 4 月 26 日 (木) から 平成 24 年 5 月 18 日 (金) まで	
公聴会 (都市計画法第 16 条第 1 項)	平成 24 年 5 月 20 日 (日)	
関東地方整備局長事前協議	平成 24 年 6 月 29 日 (金)	
市町村意見聴取 (都市計画法第 18 条第 1 項)	平成 24 年 9 月 27 日 (木)	
関東地方整備局長事前協議回答	平成 24 年 10 月 1 日 (月)	(以下予定)
計画案の公告 (都市計画法第 17 条第 1 項)	平成 24 年 10 月 11 日 (木)	
計画案の縦覧 (都市計画法第 17 条第 1 項)	平成 24 年 10 月 11 日 (木) から 平成 24 年 10 月 25 日 (木) まで	
長野県都市計画審議会 (都市計画法第 18 条第 1 項)	平成 24 年 11 月 7 日 (水)	
国土交通大臣本協議 (都市計画法第 18 条第 3 項)	平成 24 年 11 月 中旬	
国土交通大臣本協議回答	平成 25 年 1 月 中旬	
決定告示 (都市計画法第 20 条第 1 項)	平成 25 年 1 月 下旬	