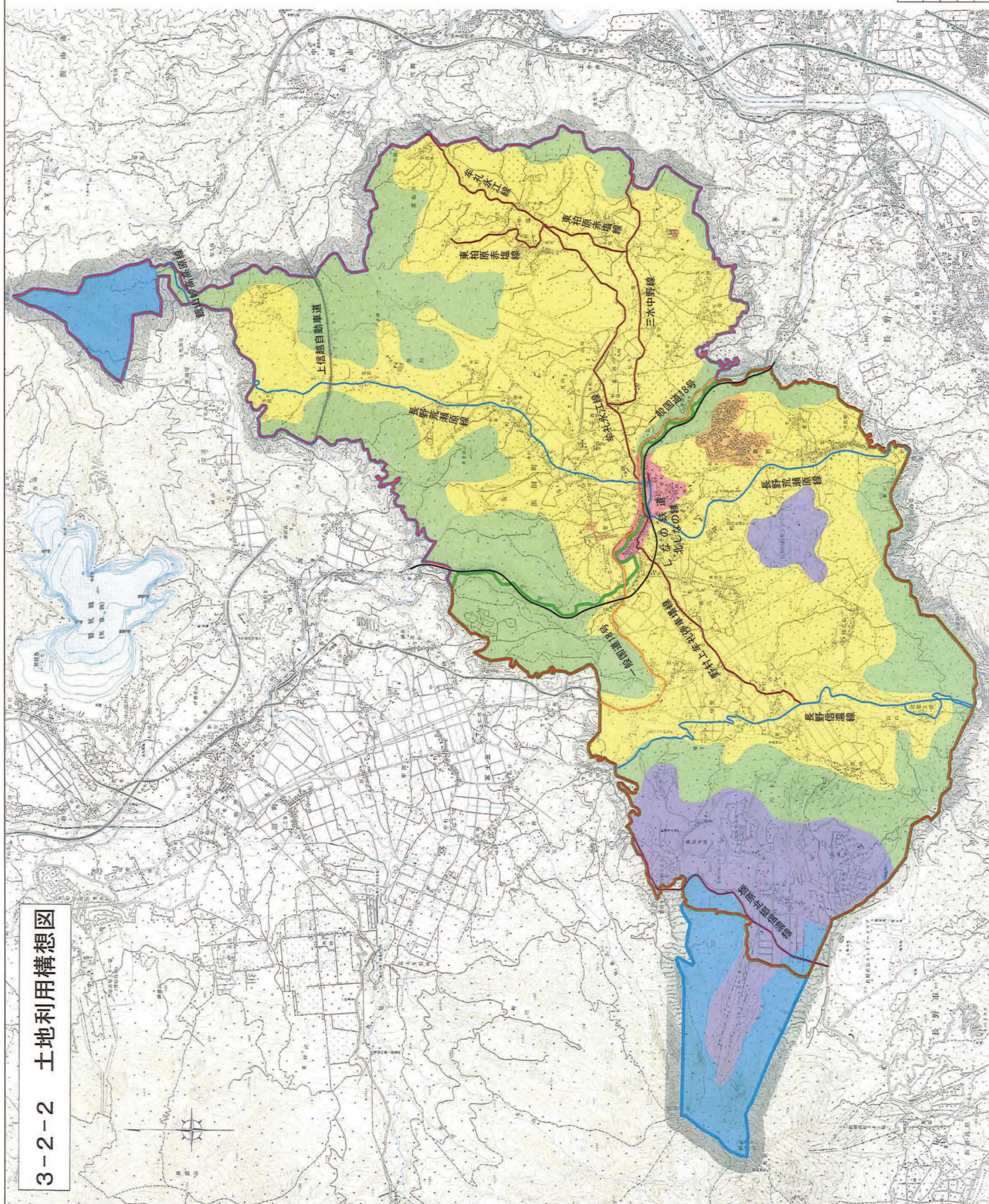


### 3-2-2 土地利用構想図

[illegible]

## 《凡例》

行政界	
都市計画区域(変更前)	緑道
都市計画区域(変更後)	一般国道
山岳保全ゾーン	高規格自動車道
森林保全ゾーン	一般国道
レクリエーションゾーン	
森林保護ゾーン	
鹿山・田園風景保全ゾーン	
住宅地ゾーン	
沿道・市街地ゾーン	
	鉄道
	主要地方道
	一般国道

## 飯綱町

3-2-2	土地利用構想図
縮尺	1:52,000
地形図の調査時期	平成25年1月



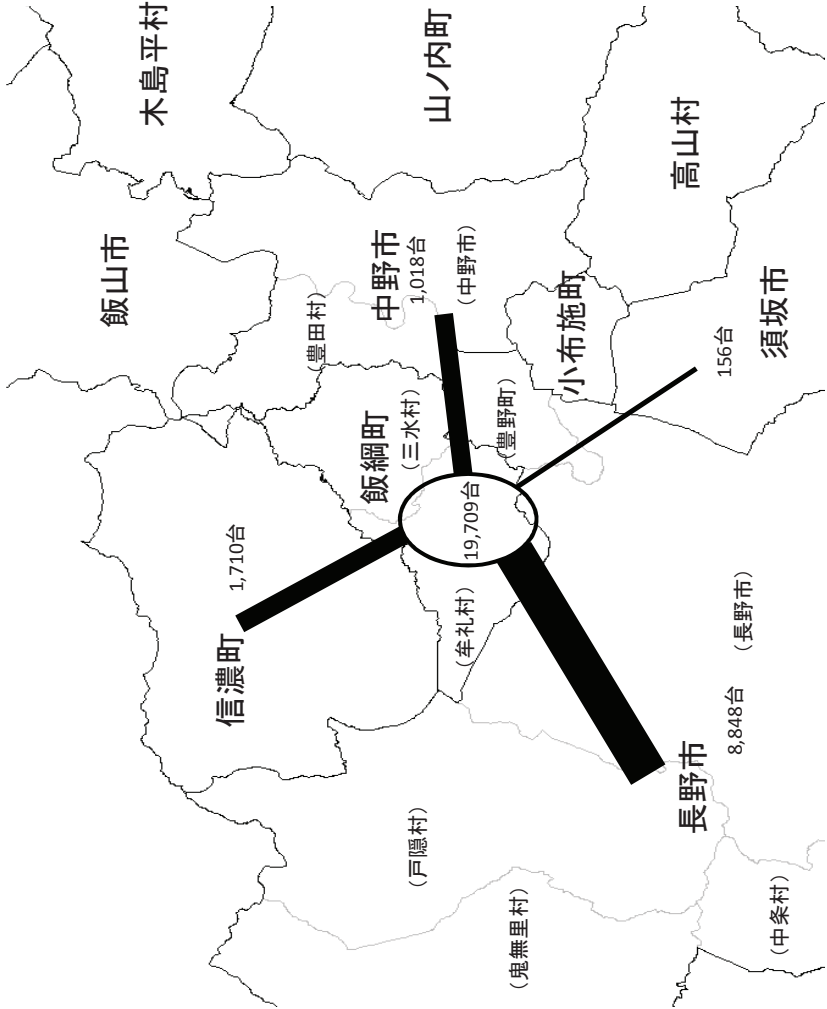
3-3 都市計画区域における交通量の現況及び推移

○ ゾーン間自動車交通量

	(単位:台)	
	平成17年	平成22年
	飯綱町	飯綱町
飯綱町	13,484	19,709
長野市	9,649	8,848
信濃町	730	1,710
中野市	1,060	1,018
須坂市	697	156
その他	1,102	546

資料:「OD調査」

ゾーン間自動車交通量図(平成22年)

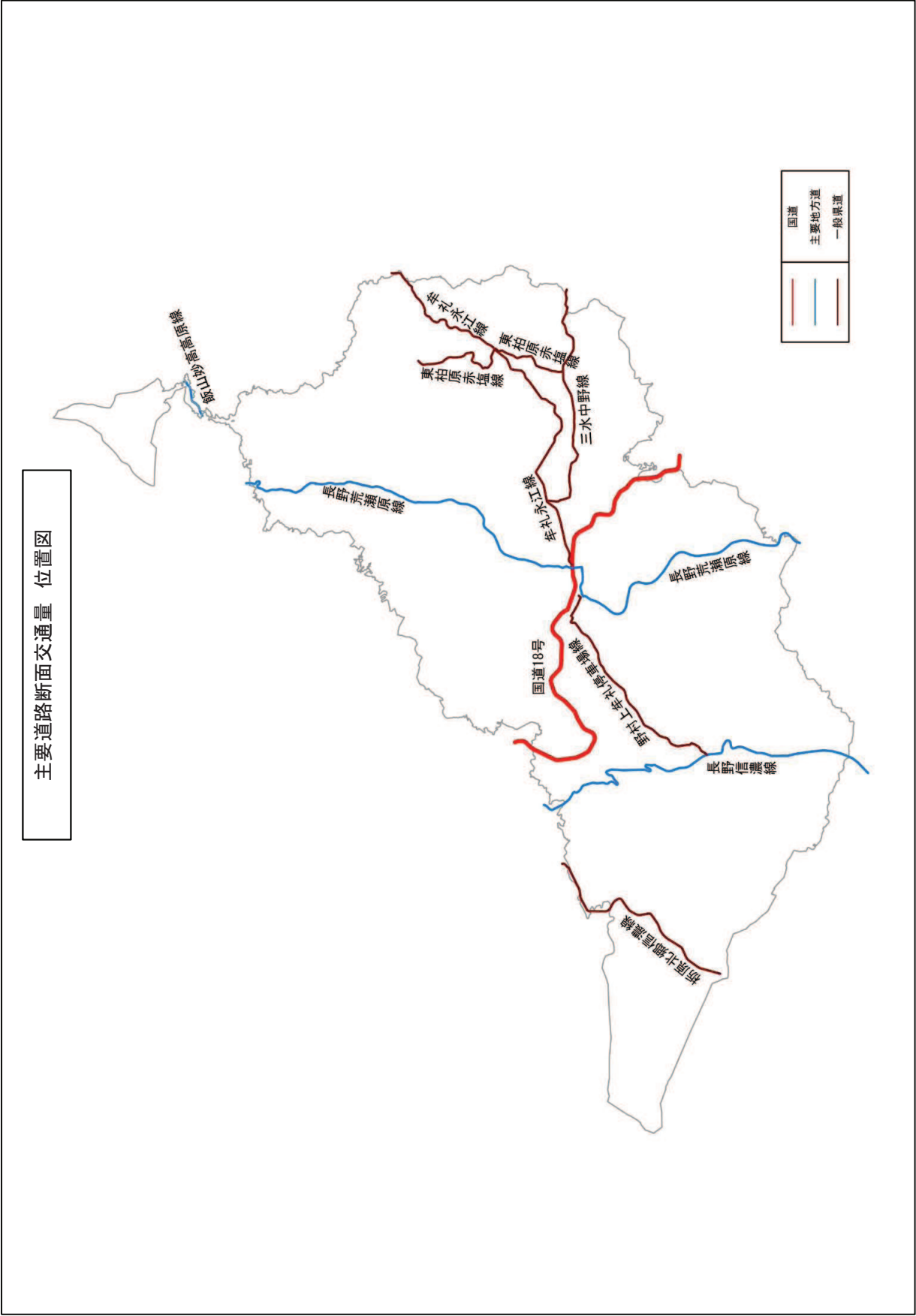


## ○主要道路断面交通量の推移

(単位:台)

路線名	観測地点名	12時間交通量			
		平成9年	平成11年	平成17年	平成22年
一般国道18号	牟礼永江線～飯綱町・信濃町 境間	12,229	8,088	7,684	7,674
主要地方道長野信濃線	上水内郡飯綱町川上1188	2,700	1,374	2,635	2,681
主要地方道長野荒瀬原線	長野荒瀬原線～一般国道18号間	1,736	1,701	7,730	7,376
主要地方道長野荒瀬原線	一般国道18号～飯綱町・信濃町 境間	2,016	1,521	2,044	1,763
一般県道牟礼永江線	一般国道18号～三水中野線間	1,083	1,257	1,261	1,193
一般県道牟礼永江線	三水中野線～飯綱町・中野市 境間	-	-	-	1,017
一般県道野村上牟礼停車場線	長野信濃線～長野荒瀬原線間	1,564	1,611	1,592	1,408
一般県道栃原北郷信濃線	長野市・飯綱町 境～飯綱町・信濃町 境間	449	1,842	2,544	2,407
一般県道東柏原赤塩線	牟礼永江線～三水中野線間	1,178	1,257	1,261	1,240
三水中野線	牟礼永江線～飯綱町・中野市 境間	194	199	199	716

資料:「平成22年度 道路交通センサス報告書」



3-4 主要な道路及び鉄道の現況

○道路

高速自動車道				(延長単位: km)	
	延長	改良延長	改良率		
上信越自動車道	2.6	2.6	100%		

一般道路				(延長単位: km)	
	延長	改良延長	改良率		
一般国道	6.9	6.9	100%		
主要地方道	20.6	16.8	82%		
一般県道	23.2	20.1	87%		
計	50.7	43.8	86%		

資料:「平成22年度 道路交通センサス報告書」

○鉄道  
乗降客数の推移

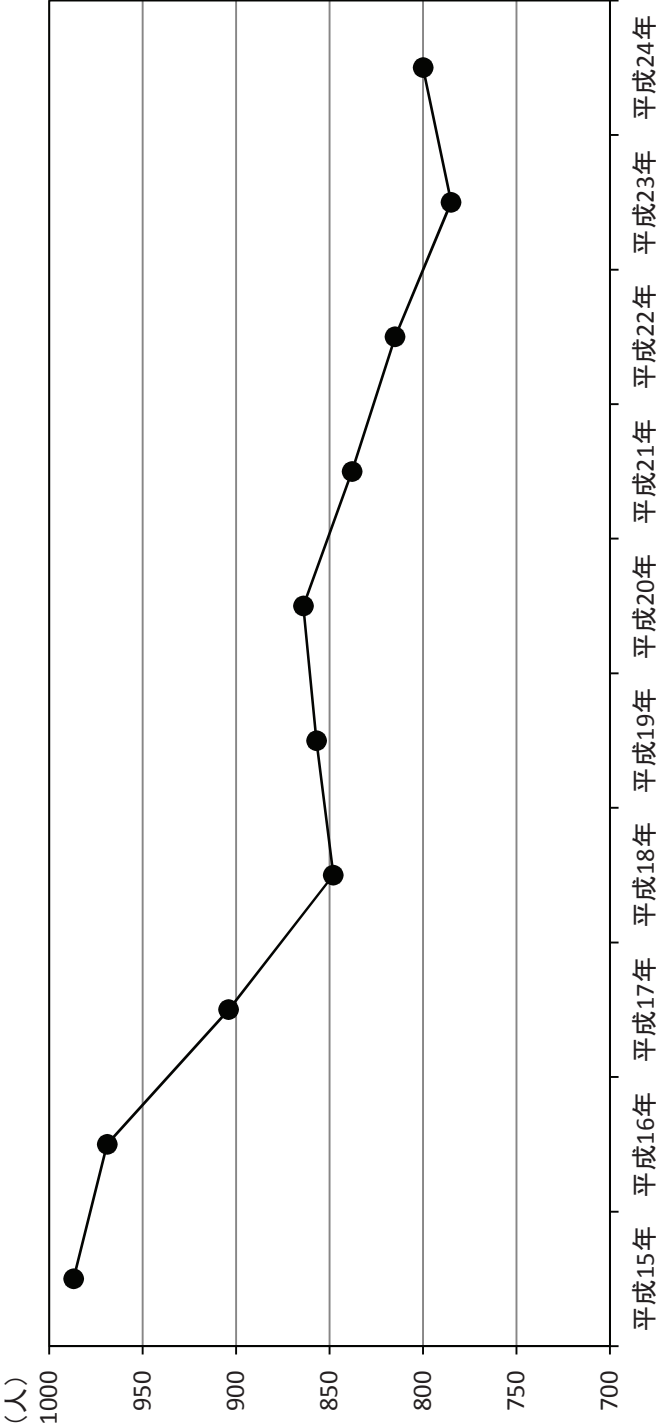
主要駅乗降人員										
	平成15年	平成16年	平成17年	平成18年	平成19年	平成20年	平成21年	平成22年	平成23年	平成24年
牟 礼 駅	987	969	904	848	857	864	838	815	785	800

(単位:人)

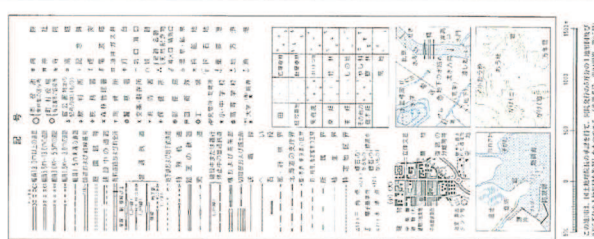
※乗車人員の1日平均の値

資料:「東日本旅客鉄道株式会社」

主要駅乗降人員(一日平均)







## 《凡例》

	行政界
都市計画区域(使変更前)	一般国道
都市計画区域(使変更後)	主要地方道
	一般国道
	一般市道
	町道(幅員4m未満)
	町道(幅員6m以上12未満)
	町道(幅員12m以上)
	鉄道

飯綱町

飯綱町	3 - 4	交通施設現況図
縮尺		1:52,000
地形図の 測量精度		平成25年1月



### 3-5 当該都市の特質を示す事項

飯綱町は、長野県の北部に位置し、北は信濃町、東は中野市、西南は長野市に接している。

飯綱山、霊仙寺山、斑尾山などの山々に囲まれた穏やかな丘陵地にあり、中央部に鳥居川が流れている。居住地は概ね標高400～1,000mの間にあり、総面積は約75.00 km<sup>2</sup> で、北に約15.6km、東西に約13.9km の広がりを持っている。

平成17年10月1日に上水内郡牟礼村と同三水村の合併により誕生した町である。

両村は、以前から気候や風土、生活文化の共通性と一体性があり、住民の交流も盛んに行われてきた。本町は、両村において脈々と受け継がれてきた豊かな自然と誇りある歴史を背景に、飯綱東高原の観光開発や福井住宅団地の造成、用水開発による果樹や稲作を中心とした農業振興などに取り組み、現在では長野市のベッドタウンとして、また北信地域の観光拠点として、さらにはりんごやももなど果樹の一大産地として発展してきている。

町民をはじめ、事業者等これに関わるすべての個人・組織の理解と協力、さらには行政との「共働」のもとに、公共の福祉を優先させ、「美しい自然に囲まれた実り豊かなまちづくり」を基本理念に、地域の自然的、社会的、経済的及び文化的条件に配慮し、健康で文化的な生活環境の確保と町土の均衡ある発展を図り、総合的かつ計画的にまちづくりを進めている。

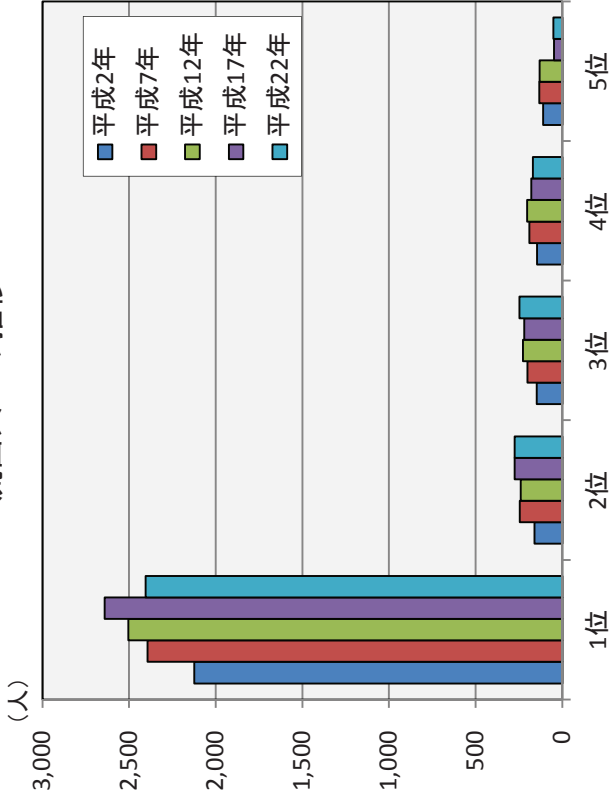


3-6 周辺の都市との関係

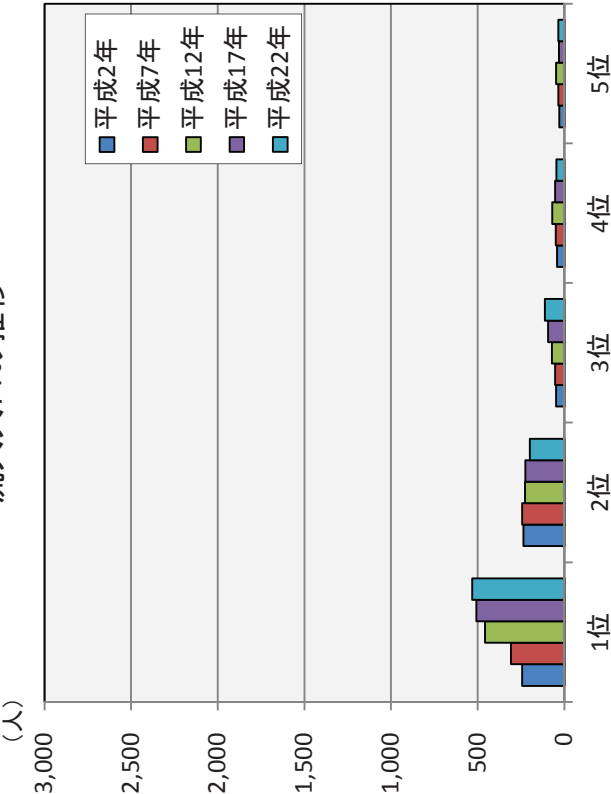
○流出・流入別人口の推移

	常住地による 就業者数 (人)	流出		従業地による 就業者数 (人)	流入		従／常 就業者比率 (%)
		就業者数 (人)	流出率 (%)		就業者数 (人)	流入率 (%)	
平成17年	7,503	3,546	47.3	4,956	999	20.2	66.1
平成22年	6,787	3,360	49.5	4,488	1,001	22.3	66.1

流出人口の推移



流入人口の推移



## ●流出人口

	平成2年		平成7年		平成12年		平成17年		平成22年	
	長野市	2,123	長野市	2,393	長野市	2,505	長野市	2,640	長野市	2,405
1位	長野市	2,123	長野市	2,393	長野市	2,505	長野市	2,640	長野市	2,405
2位	中野市	160	豊野町	245	中野市	239	中野市	275	中野市	275
3位	信濃町	147	中野市	200	信濃町	226	信濃町	220	信濃町	247
4位	豊野町	145	信濃町	190	豊野町	202	須坂市	179	須坂市	170
5位	須坂市	110	須坂市	132	須坂市	130	飯山市	48	飯山市	51

※平成2年～平成12年は、牟礼村・三水村の合算値

## ●流入人口

	平成2年		平成7年		平成12年		平成17年		平成22年	
	長野市	243	長野市	307	長野市	458	長野市	508	長野市	531
1位	長野市	243	長野市	307	長野市	458	長野市	508	長野市	531
2位	信濃町	235	信濃町	243	信濃町	227	信濃町	224	信濃町	198
3位	豊野町	47	豊野町	53	中野市	72	中野市	93	中野市	112
4位	中野市	42	中野市	49	豊野町	70	須坂市	52	須坂市	46
5位	須坂市	29	須坂市	35	須坂市	48	飯山市	30	飯山市	34

※平成2年～平成12年は、牟礼村・三水村の合算値

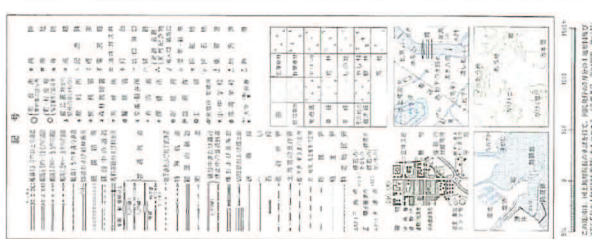
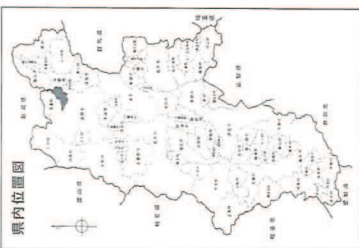
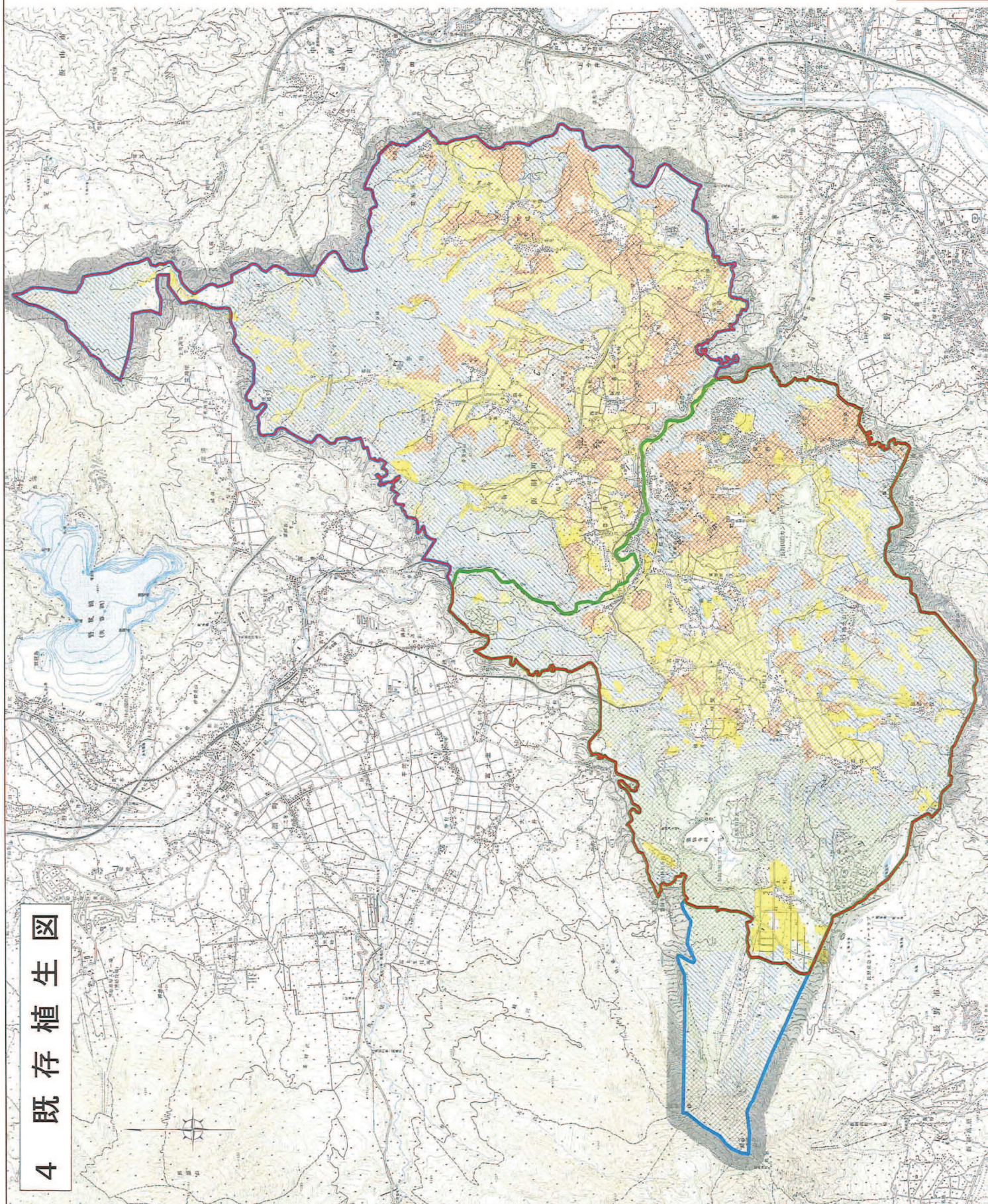


4 都市計画区域に隣接した良好な樹林地等

都市計画区域内は、高原や田園的景観を活かしているのが特徴である。また、山麓、丘陵部の樹林及び農地を含めた総合的な都市景観の形成もみられる。



# 4 既存植生図



《凡例》

行政界	都市計画区域(変更前)	都市計画区域(変更後)	自然林	スギ・ヒノキ等の樹林地	クスギ・コナラ等の二次林	ススキ・ササ等の草地	水田	畑	果樹園	裸地
(Symbol)	(Symbol)	(Symbol)	(Symbol)	(Symbol)	(Symbol)	(Symbol)	(Symbol)	(Symbol)	(Symbol)	(Symbol)

飯綱町	
4	既存植生図
縮尺	1:52,000
地図の作成年度	平成25年1月



## (参考) 都市計画の策定の経緯の概要

## 牟礼都市計画区域の変更（長野県指定）

事 項	時 期	備 考
地元説明会	平成 26 年 10 月 18、19、24、25 日	
公聴会のための素案の閲覧 (参考閲覧)	平成 26 年 12 月 25 日(木)から 平成 27 年 1 月 23 日(金)まで	
公聴会 (参考説明) (都市計画法第 16 条第 1 項)	平成 27 年 1 月 25 日(日)	
関東地方整備局長事前協議	平成 27 年 3 月 10 日(火)	
関東地方整備局長事前協議回答	平成 27 年 4 月 9 日(木)	
市町村意見聴取 (都市計画法第 5 条第 3 項)	平成 27 年 6 月 2 日(火)	
市町村意見聴取回答	平成 27 年 6 月 30 日(火)	
市町村再意見聴取 (都市計画法第 5 条第 3 項)	平成 27 年 7 月 14 日(火)	
市町村再意見聴取回答	平成 27 年 7 月 17 日(金)	
計画案の縦覧 (参考縦覧)	平成 27 年 7 月 23 日(木) 平成 27 年 8 月 7 日(金)	
長野県都市計画審議会 (都市計画法第 5 条第 3 項)	平成 27 年 9 月 9 日(水)	
国土交通大臣本協議 (都市計画法第 5 条第 3 項)	平成 27 年 9 月 下旬	(以下予定)
国土交通大臣本協議回答	平成 27 年 11 月 上旬	
決定公告 (都市計画法第 5 条第 5 項)	平成 28 年 1 月 上旬	