

収集運搬図



凡例

- 車両運搬ルート
- 通学路

資料6-3

申請敷地

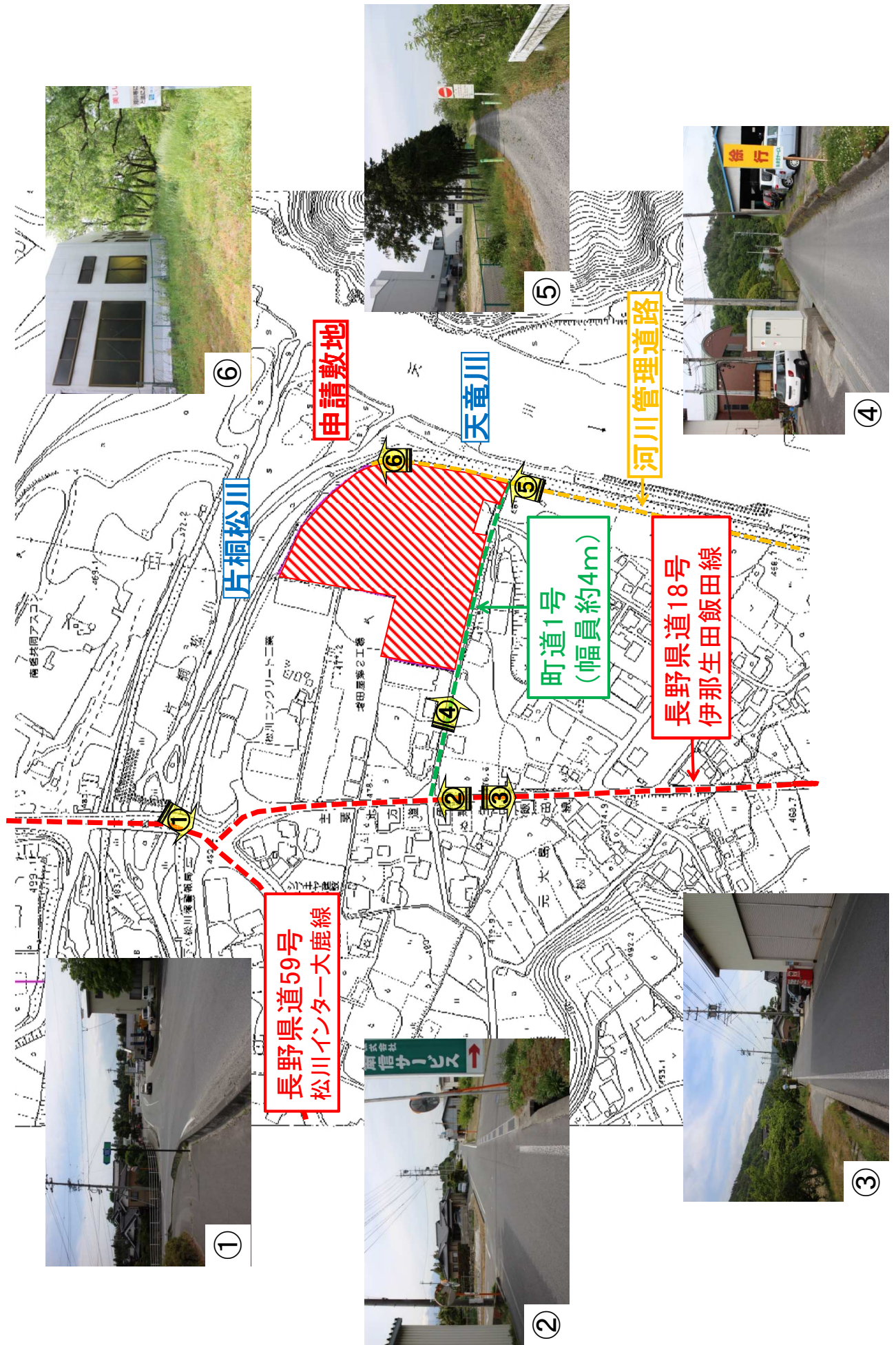
全措置時間帯の搬入は極力避ける。
・通学時間帯は徐行運転

搬入経路図 1 : 10,000

日付	2018.10.10	図面番号	6-3	設計者	鈴木建設設計事務所	施工者	株式会社 南信サービス	監理者	株式会社 南信サービス	建設工事	汚泥保管施設 建設工事	縮尺	1:10,000	備考	
----	------------	------	-----	-----	-----------	-----	-------------	-----	-------------	------	-------------	----	----------	----	--

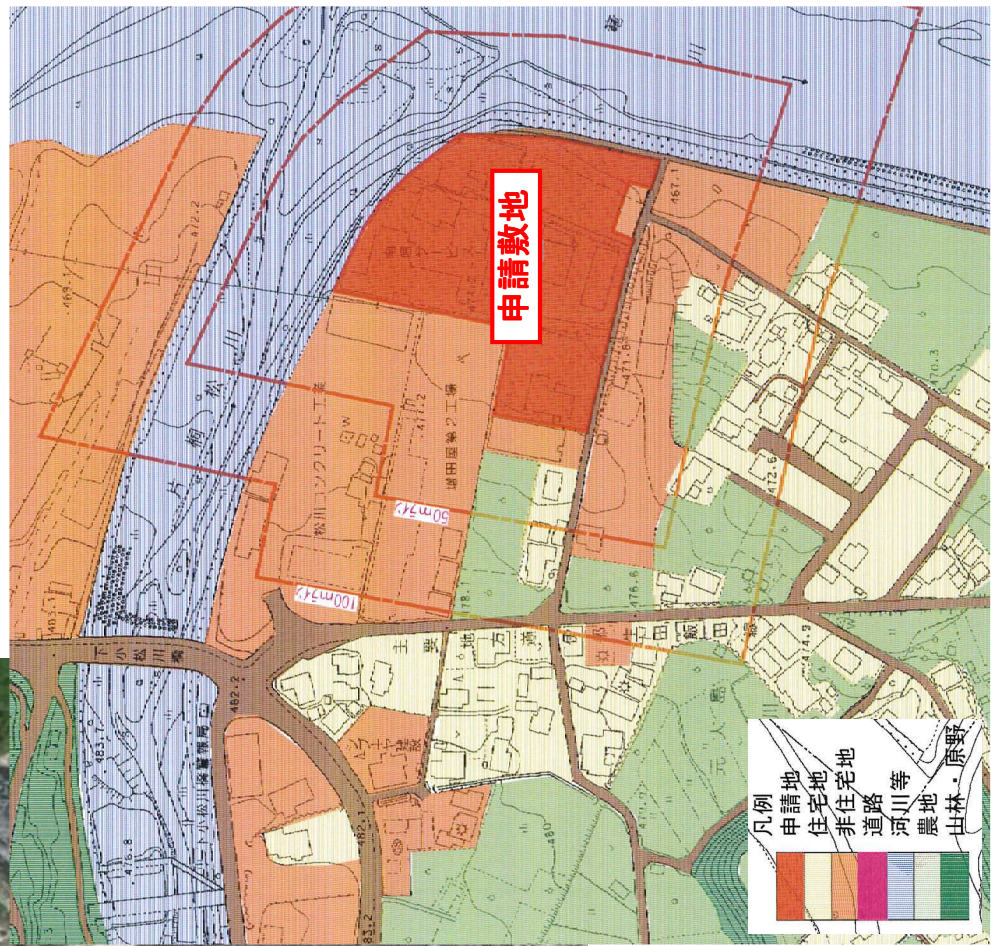
位置図（周辺道路状況写真）

資料6-4

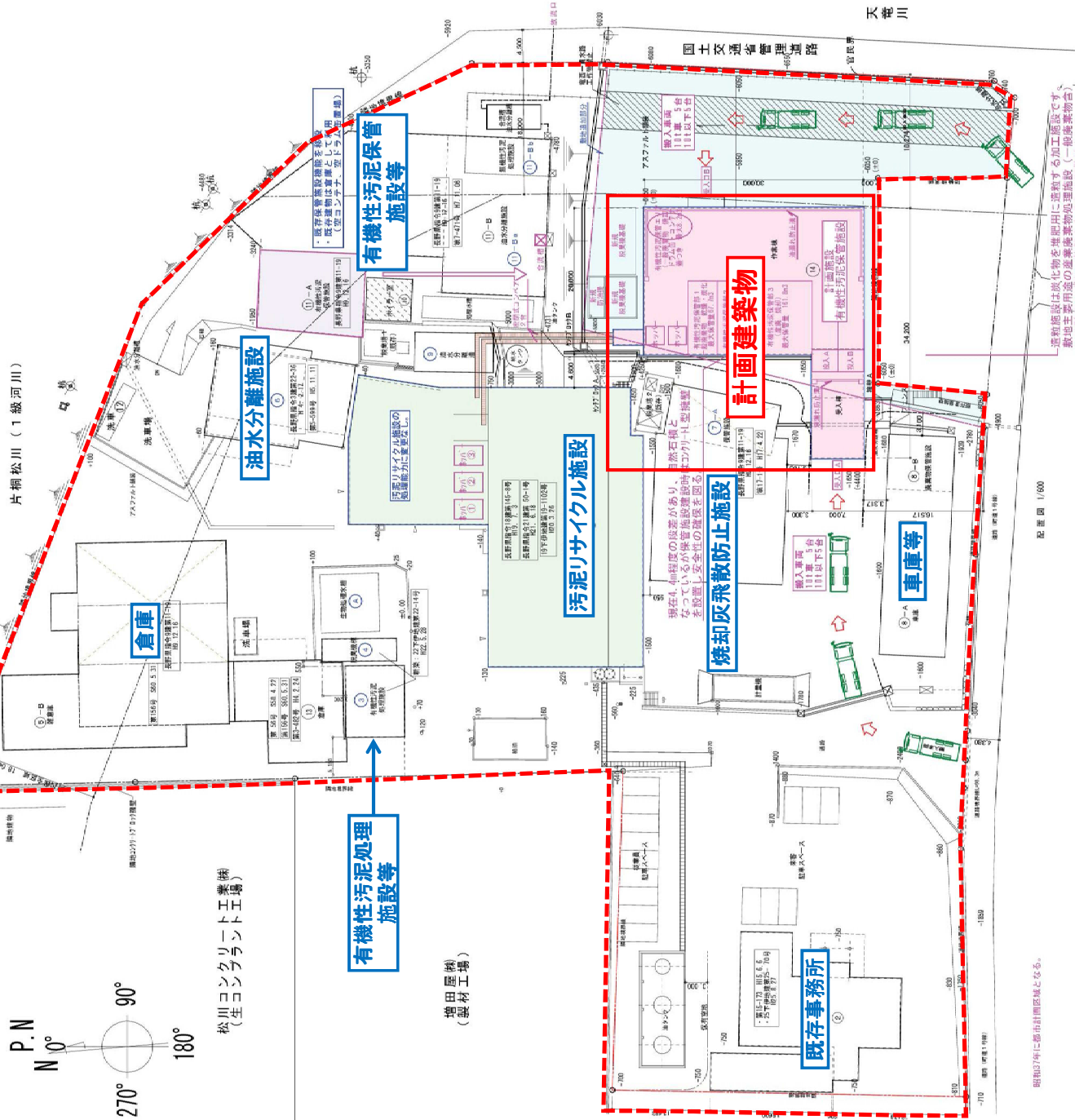
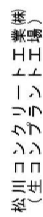




航空写真



資料6-6



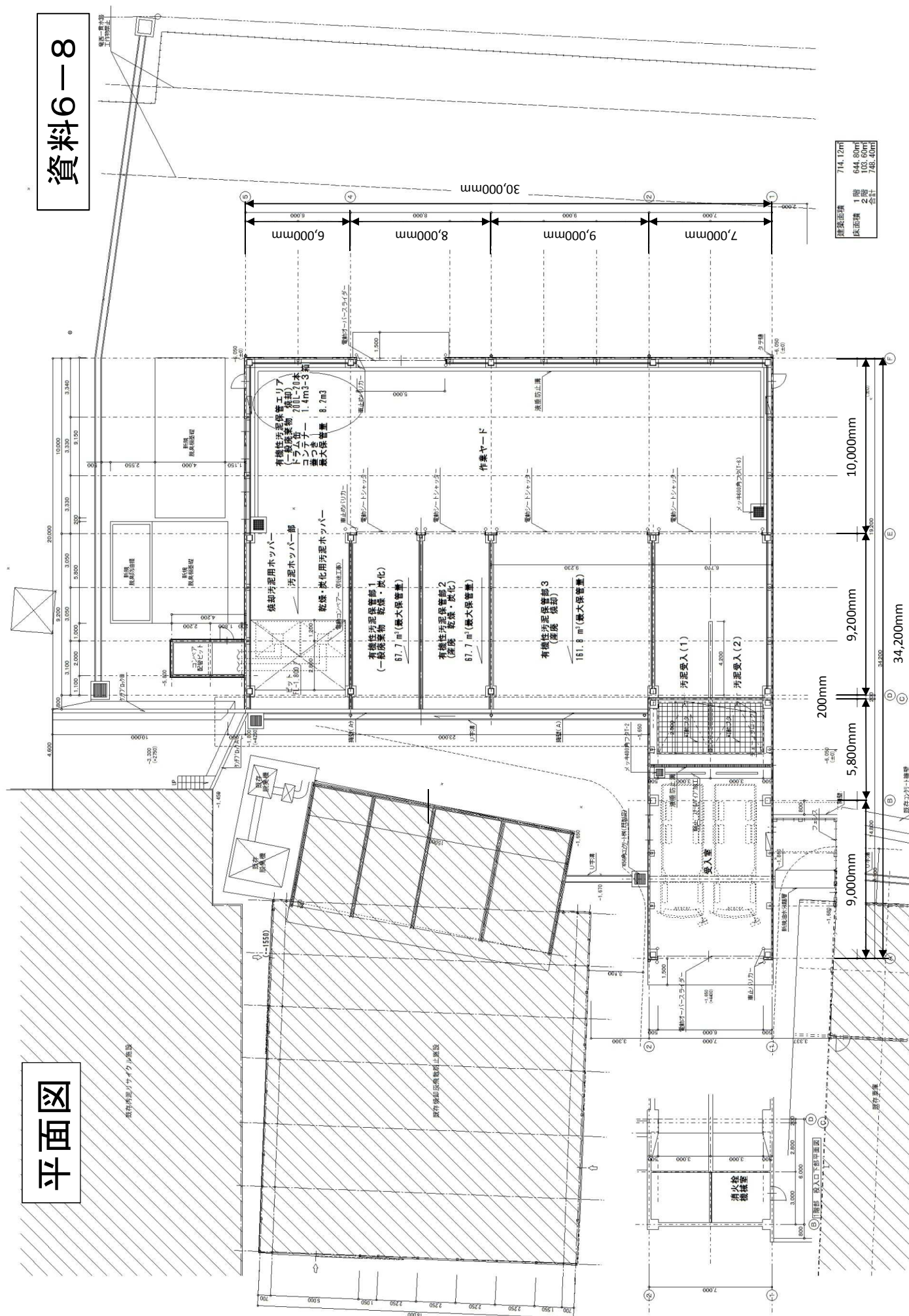
造粒施設は炭化物を堆肥用に造粒する加工施設です。敷地主要用途の産業廃棄物処理施設（一般廃棄物合）には該当せず加工施設となるため別敷地とした。

11 000 006-1 688 70=102 857 76c2												
使用用途		用途名称		工事類別	構造	建築面積	B 1 F	1 F	2 F	3 F	4 F	合計
農用地	1	工場	茨城/アサヒ化成施設	既存	鉄造 2F	1160.21	694.75	814.53	168.90	168.90		1,677.08
	2	事務所	茨城/アサヒ化成施設	既存	鉄造 2F	308.21	344.82	748.97				540.79
	3	事務所	岩手/水産総合研究センター	既存	鉄造 2F	77.60	77.60	77.60				155.20
	4	工場	茨城/水産総合研究センター	既存	鉄造 1F	33.50	33.50					33.50
	5	工場	茨城/水産総合研究センター	既存	鉄造 1F	381.73	558.33					558.33
	6	工場	茨城/水産総合研究センター	既存	鉄造 1F	158.23	158.23					158.23
	7	工場	茨城/水産総合研究センター	既存	鉄造 1F	248.96	250.35					230.35
	8	倉庫	茨城/水産総合研究センター	既存	鉄造 1F	340.62	340.62					340.62
	9	倉庫	茨城/水産総合研究センター	既存	鉄造 1F	305.02	284.75					274.92
	10	工場	茨城/水産総合研究センター	既存	鉄造 1F	52.28	70.07					52.28
	11	工場	茨城/アサヒ化成施設	既存	鉄造 1F	35.40	35.40					35.40
	12	倉庫	茨城/水産総合研究センター	既存	鉄造 1F	162.30	162.30					162.30
	13	倉庫	茨城/水産総合研究センター	既存	鉄造 1F	298.16	240.66					298.16
	14	倉庫	茨城/水産総合研究センター	既存	鉄造 1F	371.31	371.31					371.31
15	倉庫	茨城/水産総合研究センター	既存	鉄造 1F	16.00	16.00					16.00	
16	倉庫	茨城/水産総合研究センター	既存	鉄造 1F	199.27	179.47					179.47	
17	倉庫	茨城/水産総合研究センター	既存	鉄造 1F	4,496.84	694.75	4,072.79	405.47	168.90		5,429.84	
18	倉庫	茨城/水産総合研究センター	既存	鉄造 2F	714.12	644.80	102.60	748.40			748.40	
19	倉庫	茨城/水産総合研究センター	既存	鉄造 2F	4,718.52	596.07	596.07	168.90			4,881.24	
20	倉庫	茨城/水産総合研究センター	既存	鉄造 2F	5,210.96	694.75	4,718.52	596.07	168.90		4,881.24	

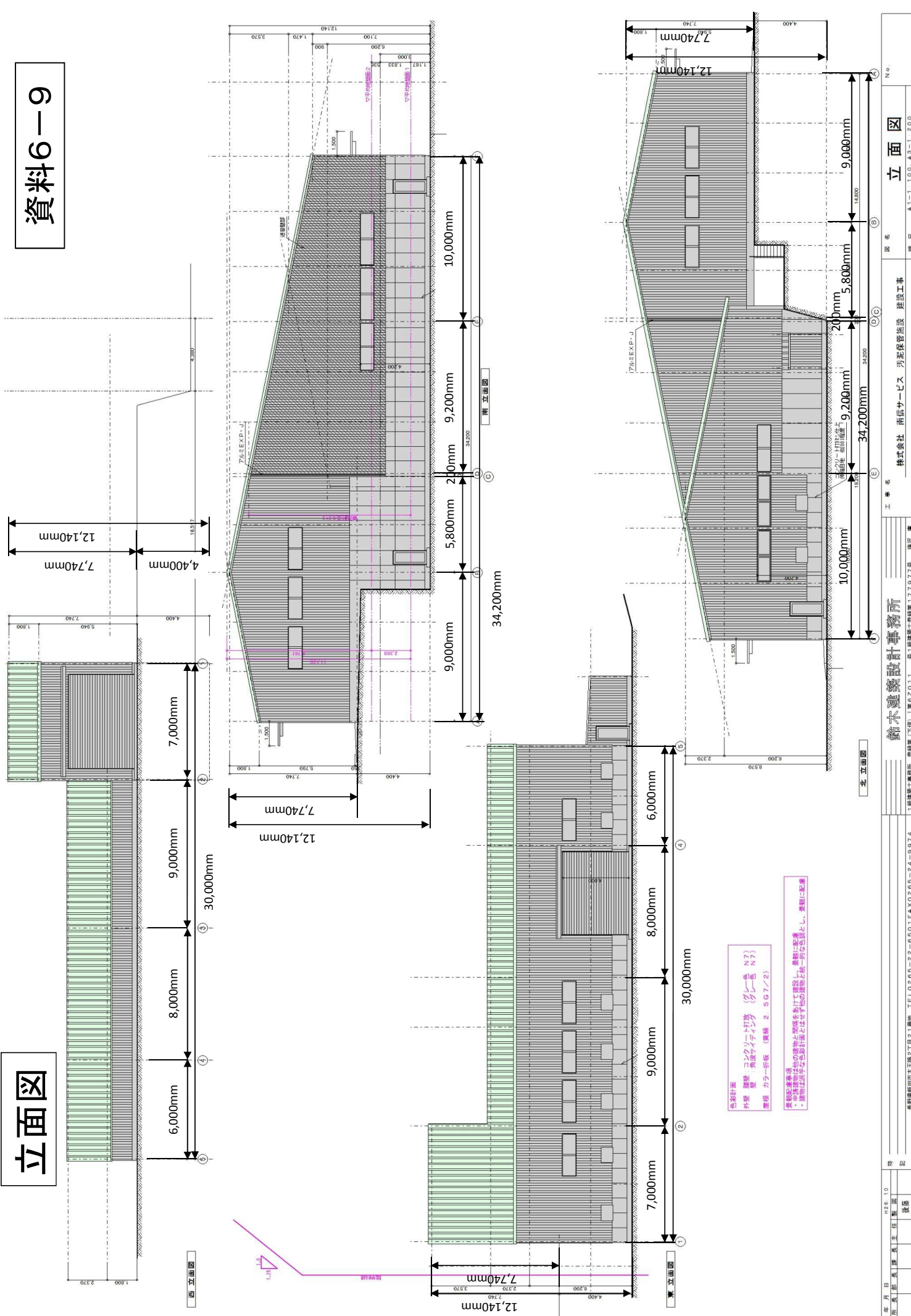
配置図(申請敷地写真)



資料6-8



資料6-9



片桐松川（1級河川）

片桐松川（1級河川）

悪臭防止法に規定する規制区域外

参考地域(第2地域)

測定日：平成26年9月10日

臭氣指數：許容限度以下

特定悪臭物質：規制基準以下



鳥鳴録音について
近江宮に生じた一帯に於いて、屋敷跡を行った。
新設録音機を境界付近(距奥機より48m)において、屋敷跡を行った。
近江宮に生じた一帯に於いて、屋敷跡を行った。
新設録音機を境界付近(距奥機より48m)において、屋敷跡を行った。

[illegible]

年月日	07.7.1	図名	環境調査配置図		No.	
作業部	土木部	工事名	林式会社 南陽サービス 汚泥処理設備 建設工事		図尺	A1-1 300、A3-1 600
作業場所	長野県田代市大王2-2-1	設計者	鈴木建築設計事務所			
担当者	佐藤 大輔	設計者	1 鈴木建築設計事務所(印) 020111号 1 鈴木建築設計事務所 177077号 確認書			
図面番	FA0065-22-6501	図面番	FA0065-22-6501			

「位置」についての検討表

資料6-11

項目	判断基準	判断結果(可とした理由)
周囲の状況	①宅地化、市街地化が促進される区域でないこと。	申請敷地北側は河川(片桐松川)、東側は河川(天竜川)、西側は会社工場、南側は駐車場である。周辺は非住宅地、住宅地が混在する地域である。都市計画区域マスタープランにおいて、農地系の土地利用が計画されているため、宅地化、市街地化が促進される可能性は低いと考えられる。
	②近隣に教育施設、福祉施設が存在しないこと。	直線距離で約1900mに小学校、中学校がある。搬入経路において、一部通学路と重なる部分もあるが、重なる道路の大部分は歩道がある。また、通学時間帯の搬入は極力避ける事を社員に教育しており安全に配慮していると考えられる。
	③災害発生の恐れが高い区域でその災害により周辺への2次的被害拡大のおそれがないこと。	浸水予想地域(100年に1回程度の大雨を想定)、土砂災害警戒区域及び土砂災害特別警戒区域には入っていない。また、過去50年間は災害に見まわれておらず、災害により周辺への2次的被害拡大のおそれは少ないと考えられる。
環境への配慮	①施設設置に伴い公害対策の関係法令に関し適合することとが認められること。	計画建築物の増築による排ガス等の発生はない。 焼却設備及び炭化設備の排出ガスの測定を2回/年、ダイオキシン類の測定を1回/年としており基準値以下を厳守している。
		水質 申請敷地内から流れ出る可能性のある油水は、油水分離層を設け対応。また、2回/月基準以下を厳守している。また、計画建築物内には液垂れ防止溝を設け外部への流出を防止している。
		騒音 計画建築物は保管施設のため、発生源となる機械はないが、新設する脱臭設備からの騒音が予想される。最も住宅地に近い道路境界付近の騒音予想は52.2dBであり、騒音規定法 第三種区域の規制値である夕方65dB、夜間55dBを下回る結果となっている。
		その他 臭気 悪臭防止法に規定する規制地域には指定されていないが、臭気対策を行い、2回/年自主検査を行っている。新規の脱臭設備を設置する計画もある。計画建築物においては、ダンプで搬送してきた汚泥をおろすときの臭気拡散防止策として受入建屋も計画している。
		計画建築物の増築による搬入車両(20台/日)の増加はなく、周辺に新たな交通渋滞が発生する可能性は少ないと考えられるため、交通渋滞による道路交通に支障はないと考えられる。
運搬車両の周辺地域への影響	①交通渋滞による道路交通に支障ないこと。	
	②交通安全上支障がないこと。	申請敷地の前面道路では徐行運転としており、交通安全についても社内教育を徹底している。また、車両の出入口等にミラーを設置し、見通しを確保しているため、交通安全上支障ないと考えられる。
	③運搬経路沿道の居住環境を害さないこと。	運搬経路は沿道の住民への影響を考慮し、幅員の広い主要道路を利用している。また、施設への夜間早期の搬入は避けており、搬入時間は7:00～17:00までとしており、運搬経路沿道の居住環境への影響は少ないと考えられる。
景観への配慮	①施設の高さ、大きさに応じて、植栽等により、景観への配慮がされていること。	計画建築物の色彩計画は他の建築物と統一的な色調としている。また、申請敷地には植栽が配置されており、景観への配慮がされている。

周辺住民に対する計画の周知等について

資料6-12

事業計画概要説明会	平成26年8月9日	<p>○出席者 松川自治会25名、下伊那漁協組合1名</p> <p>(質疑 抜粋)</p> <ul style="list-style-type: none"> ・計画建築物は新規なのか移設なのか。 <ul style="list-style-type: none"> → 移設である。 ・規模が大きくなるのでは。 <ul style="list-style-type: none"> → 産業廃棄物の有機性汚泥、無機性汚泥、一般廃棄物の脱水汚泥を一カ所に集約するので建屋の規模が大きくなる。 ・夜間も運転しているのか。 <ul style="list-style-type: none"> → 24時間運転である。 ・排水を公共下水へ入れられないのか。 <ul style="list-style-type: none"> → 社内的に検討する。 <p>(要望等)</p> <ul style="list-style-type: none"> ・南信サービスが行うことについては三者協定に沿ってすすめること及びすべての事業を報告をすること。 ・計画の変更があった場合は報告等を行うこと。 ・具体的な計画ができた時点で自治会へ説明を行うこと。
松川町都市計画審議会 開催	平成27年5月12日	<p>承認。</p> <p>(質疑 抜粋)</p> <ul style="list-style-type: none"> ・付近に住宅が散在しているが、今まで苦情等はあるか。 <ul style="list-style-type: none"> → 苦情等はない。臭気は年2回程検査している。 ・周辺住民の方へ説明はしているか。 <ul style="list-style-type: none"> → 昨年8月に自治会へ説明を行い了承をいただいている。 <p>(要望等)</p> <ul style="list-style-type: none"> ・臭気は住民の方からすれば一番気になるので十分配慮をお願いしたい。
松川町意見書	平成27年5月13日付け	<p>都市計画、支障なし。周辺地域の生活環境に十分配慮すること。</p>