

議第 1 号

諏訪都市計画道路の変更について

平成27年 6 月 4 日提出
長野県都市計画審議会長

27都第90号
平成27年 5 月21日

長野県都市計画審議会長 様

長 野 県 知 事

諏訪都市計画道路の変更について

このことについて、都市計画法第21条第 2 項の規定において準用する同法第18条第 1 項の規定により、次のように審議会に付議します。

諏訪都市計画道路の変更（長野県決定）

都市計画道路中 3・3・1号 湖周線ほか6路線を次のように変更する。

種別	名 称				位 置			区域	構 造				備考
	区分	規模	番号	路線名	起点	終点	主な経過地	延長	構造形式	車線の数	幅員	地表式の区間における鉄道との交差の構造	
幹線街路	3	3	1	湖周線	諏訪市湖岸通り一丁目	諏訪市大字豊田字船戸	諏訪市洪崎	約5,670m	地表式	2車線	24m	幹線街路と平面交差9箇所	
	3	5	7	大手豊田線	諏訪市諏訪一丁目	諏訪市大字豊田字小場沢	諏訪市大字豊田字構	約4,260m	地表式	2車線	12m	J R中央本線と平面交差幹線街路と平面交差9箇所	
	3	6	11	立石線	諏訪市元町	諏訪市湯の脇二丁目	諏訪市大字上諏訪字山神道下	約4,090m	地表式	2車線	8m	幹線街路と立体交差1箇所 平面交差3箇所	
	3	4	19	四賀上諏訪線	諏訪市大字四賀字南小路通	諏訪市湖岸通り一丁目	諏訪市清水一丁目	約6,270m	地表式	2車線	18m	J R中央本線と平面交差2箇所 幹線街路と立体交差1箇所平面交差12箇所	
	3	4	21	中央幹線	諏訪市大字四賀字赤沼	諏訪市大字豊田字清雲開	諏訪市大字豊田字構	約3,940m	地表式	2車線	18m	幹線街路と平面交差6箇所	
	3	5	22	神宮寺線	諏訪市大字中洲字中通	諏訪市大字中洲字鳥居下	諏訪市大字中洲字家前	約1,420m	地表式	2車線	12m	中央自動車道と立体交差幹線街路と平面交差2箇所	
	3	6	27	岡谷茅野線	諏訪市大字豊田字船戸	諏訪市大字中洲字長沢	諏訪市大字湖南字仲村沢通	約5,900m	地表式	2車線	9m	中央自動車道と立体交差幹線街路と平面交差4箇所	

「区域及び構造」は計画図表示のとおり

理 由

本都市計画区域において、社会情勢等を勘案し都市計画道路網の見直しを行った結果、2路線の起点の変更を行う。併せて都市計画法施行令の一部を改正する政令（平成10年政令第331号）及び都市計画法施行規則の一部を改正する省令（平成10年建設省第37号）に基づき、7路線の車線数を決定する。

新旧対照表

(旧)

種別	名 称				位 置			区域	構 造				備考
	区分	規模	番号	路線名	起点	終点	主な経過地	延長	構造形式	車線の数	幅員	地表式の区間における鉄道との交差の構造	
幹線街路	3	3	1	湖周線	諏訪市湖岸通り一丁目	諏訪市大字豊田字船戸	諏訪市洪崎	約5,790m	地表式		24m	幹線街路と平面交差 10箇所	
	3	5	7	大手豊田線	諏訪市諏訪一丁目	諏訪市大字豊田字小場沢	諏訪市大字豊田字構	約4,340m	地表式		12m	J R中央本線と平面交差 幹線街路と平面交差 11箇所	
	3	6	11	立石線	諏訪市元町	諏訪市湯の脇二丁目	諏訪市大字上諏訪字山神道下	約4,090m	地表式		8m	幹線街路と立体交差 1箇所 平面交差 4箇所	
	3	4	19	四賀上諏訪線	諏訪市大字四賀字南小路通	諏訪市湖岸通り一丁目	諏訪市清水一丁目	約6,270m	地表式		18m	J R中央本線と平面交差 2箇所 幹線街路と立体交差 1箇所 平面交差 18箇所	
	3	4	21	中央幹線	諏訪市大字四賀字赤沼	諏訪市大字豊田字清雲開	諏訪市大字豊田字構	約3,940m	地表式		18m	幹線街路と平面交差 6箇所	
	3	5	22	神宮寺線	諏訪市大字中洲字中通	諏訪市大字中洲字鳥居下	諏訪市大字中洲字家前	約1,420m	地表式		12m	中央自動車道と立体交差 幹線街路と平面交差 2箇所	
	3	6	27	岡谷茅野線	諏訪市大字豊田字船戸	諏訪市大字中洲字長沢	諏訪市大字湖南字仲村沢通	約5,900m	地表式		9m	中央自動車道と立体交差 幹線街路と平面交差 6箇所	

(新)

種別	名 称				位 置			区域	構 造				備考
	区分	規模	番号	路線名	起点	終点	主な経過地	延長	構造形式	車線の数	幅員	地表式の区間における鉄道との交差の構造	
幹線街路	3	3	1	湖周線	諏訪市湖岸通り一丁目	諏訪市大字豊田字船戸	諏訪市洪崎	約5,670m	地表式	2車線	24m	幹線街路と平面交差 9箇所	
	3	5	7	大手豊田線	諏訪市諏訪一丁目	諏訪市大字豊田字小場沢	諏訪市大字豊田字構	約4,260m	地表式	2車線	12m	J R中央本線と平面交差 幹線街路と平面交差 9箇所	
	3	6	11	立石線	諏訪市元町	諏訪市湯の脇二丁目	諏訪市大字上諏訪字山神道下	約4,090m	地表式	2車線	8m	幹線街路と立体交差 1箇所 平面交差 3箇所	
	3	4	19	四賀上諏訪線	諏訪市大字四賀字南小路通	諏訪市湖岸通り一丁目	諏訪市清水一丁目	約6,270m	地表式	2車線	18m	J R中央本線と平面交差 2箇所 幹線街路と立体交差 1箇所 平面交差 12箇所	
	3	4	21	中央幹線	諏訪市大字四賀字赤沼	諏訪市大字豊田字清雲開	諏訪市大字豊田字構	約3,940m	地表式	2車線	18m	幹線街路と平面交差 6箇所	
	3	5	22	神宮寺線	諏訪市大字中洲字中通	諏訪市大字中洲字鳥居下	諏訪市大字中洲字家前	約1,420m	地表式	2車線	12m	中央自動車道と立体交差 幹線街路と平面交差 2箇所	
	3	6	27	岡谷茅野線	諏訪市大字豊田字船戸	諏訪市大字中洲字長沢	諏訪市大字湖南字仲村沢通	約5,900m	地表式	2車線	9m	中央自動車道と立体交差 幹線街路と平面交差 4箇所	

赤字は変更箇所。

変更理由書

3・3・1号 湖周線

都市計画道路3・3・1号湖周線は、国道20号を起点とし、下諏訪町との行政界に沿って諏訪湖畔に至り諏訪湖を周遊する昭和35年に都市計画決定された幹線街路である。

当初計画決定から約50年が経過し、下諏訪町との行政界で周遊区間と国道20号を結ぶ区間については、市道2-1号線（市道清水沢線（7・6・1号中大和線））及び市道21014号線（市道清水沢3号線）が代替機能を有していることから、この区間を削除し、起点を3・4・19号四賀上諏訪線（国道20号）から下諏訪都市計画道路3・3・11号湖岸通線へ変更したい。

併せて、都市計画法施行令の一部を改正する政令（平成10年政令第331号）及び都市計画法施行規則の一部を改正する省令（平成10年建設省第37号）に基づき、車線数を決定する。

3・5・7号 大手豊田線

都市計画道路3・5・7号大手豊田線は、豊田地区から上諏訪駅周辺を結ぶ、昭和35年に都市計画決定された幹線街路である。

当初計画決定から約50年が経過し、起点地区内の市道は生活道路としての機能を有していることから、既計画での整備の必要性が低下している。

よって、本地区の一部道路計画を削除し、起点の変更を行いたい。

併せて、都市計画法施行令の一部を改正する政令（平成10年政令第331号）及び都市計画法施行規則の一部を改正する省令（平成10年建設省第37号）に基づき、車線数を決定する。

3・6・11号立石線

3・4・19号四賀上諏訪線

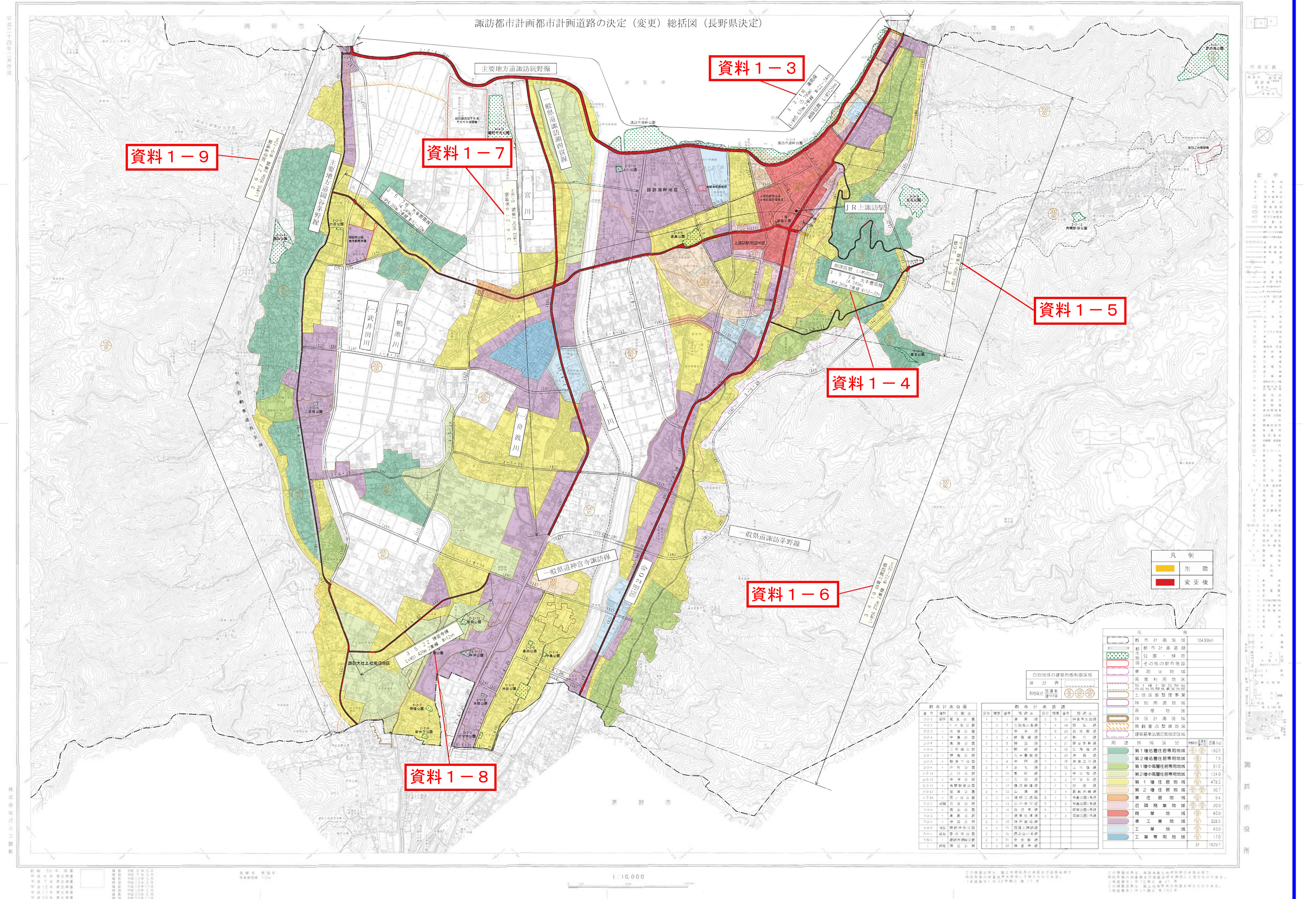
3・4・21号中央幹線

3・5・22号神宮寺線

3・6・27号岡谷茅野線

都市計画法施行令の一部を改正する政令（平成10年政令第331号）及び都市計画法施行規則の一部を改正する省令（平成10年建設省第37号）に基づき、車線数を決定する。

諏訪都市計画都市計画道路の決定（変更）総括図（長野県決定）



都市計画道路見直し方針 参考図書

諏訪都市計画道路の変更（概要）

（長野県決定）					
【起点の変更及び車線数の決定】		3・3・1号 湖周線	3・5・7号 大手豊田線		
【車線数の決定】		3・6・11 立石線	3・4・19 四賀上諏訪線	3・4・21 中央幹線	3・5・22 神宮寺線
（諏訪市決定）					
【全線廃止】		3・6・2号 大和先の宮線	3・4・8号 中門線	3・6・10号 裏町線	3・6・13号 山浦線
		7・6・1号 中大和線	7・6・2号 千本木線	7・5・4号 島崎渋崎線	3・4・15号 衣の渡川線
【起点又は終点の変更、車線数の決定】		3・5・16号 白狐東線	3・4・18号 神戸田辺線	3・4・24 四谷線	3・6・25 白狐西線
【車線数の決定】		3・5・3号 中浜線	など13路線		

諏訪都市計画道路 ... 39 路線、延長 79.41 k m
（改良済み延長 約 17.11 k m、整備率 21.5％）

人口増加、市街地の拡大が見込まれた高度経済成長期を中心に計画された諏訪都市計画道路は、社会・道路情勢の変化、地形的制約などにより整備が現実的ではなくなり、また住民に土地活用上の制約を強いている。

そのため、「都市計画道路見直し指針」（平成 18 年長野県）に基づき、関係計画等と整合を図り、広域的な観点と地域のまちづくりの観点から個々の必要性を検証し、現実的、効率的など道路整備を進めるため都市計画道路網の再検討を行った。

見直しの手法

- 現状把握（交通特性の把握、道路整備上の課題の整理など）
- 見直し方針の設定と対象路線（区間）の抽出
- 幹線道路網の機能による評価（交通機能、都市構造など）
- 整備優先度の設定要因による評価（整備時期、交通要因など）
- 総合評価要因の設定と整備優先度の検討
- 都市計画道路の見直し案策定
（既存ストック活用、実現性、必要性などを検証）

見直しの経緯

- 平成 24 年度 都市計画道路見直し方針策定
その他、市民アンケート、交通量調査
- 平成 25 年度 都市計画道路見直し案の策定
- 平成 25 年 11 月 第 43 回諏訪市都計審（経過説明）
- 平成 26 年 3 月～ 沿線住民を対象に説明会（16 か所）
- 平成 26 年 10 月 見直し案を広報掲載
- 平成 26 年 10 月 市民を対象とした説明会（2 回）
- 平成 27 年 3 月 第 44 回諏訪市都計審にて原案通り議決



凡 例	
	都市計画道路(整備済)
	都市計画道路(概成・未整備)
	廃止候補路線
	廃止候補路線(県決定)
	主要な道路

3・5・7号 大手豊田線
当該区間は、駅周辺の段丘近くまでの有効な土地活用を企図していたが、あまりに急峻で土地活用が進められず、整備の必要性が消失したため区間廃止する。



諏訪都市計画 3・3・1号 湖周線の変更について

○ 起点の変更 変更理由

都市計画道路3・3・1号湖周線は、国道20号を起点とし、下諏訪町との行政界に沿って諏訪湖畔に至り諏訪湖を周遊する昭和35年に都市計画決定された幹線街路である。

当初計画決定から約50年が経過し、下諏訪町との行政界で周遊区間と国道20号を結ぶ区間については、市道2・1号線（市道清水沢線（7・6・1号中大和線））及び市道21014号線（市道清水沢3号線）が代替機能を有していることから、この区間を削除し、起点を3・4・19号四賀上諏訪線（国道20号）から下諏訪都市計画道路3・3・11号湖岸通線へ変更したい。

○ 車線数の決定

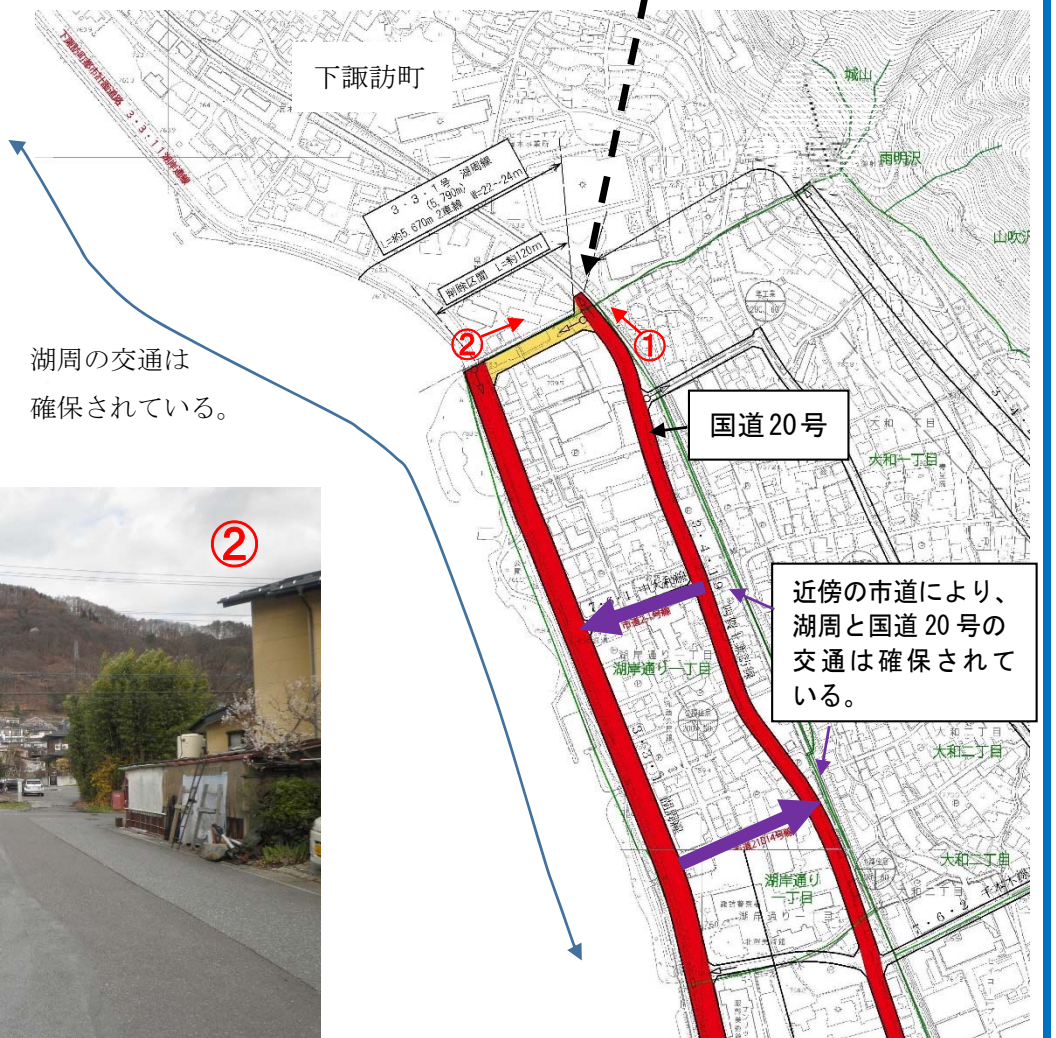
都市計画法施行令の一部を改正する政令（平成10年政令第331号）及び都市計画法施行規則の一部を改正する省令（平成10年建設省第37号）に基づき、車線数を決定する。

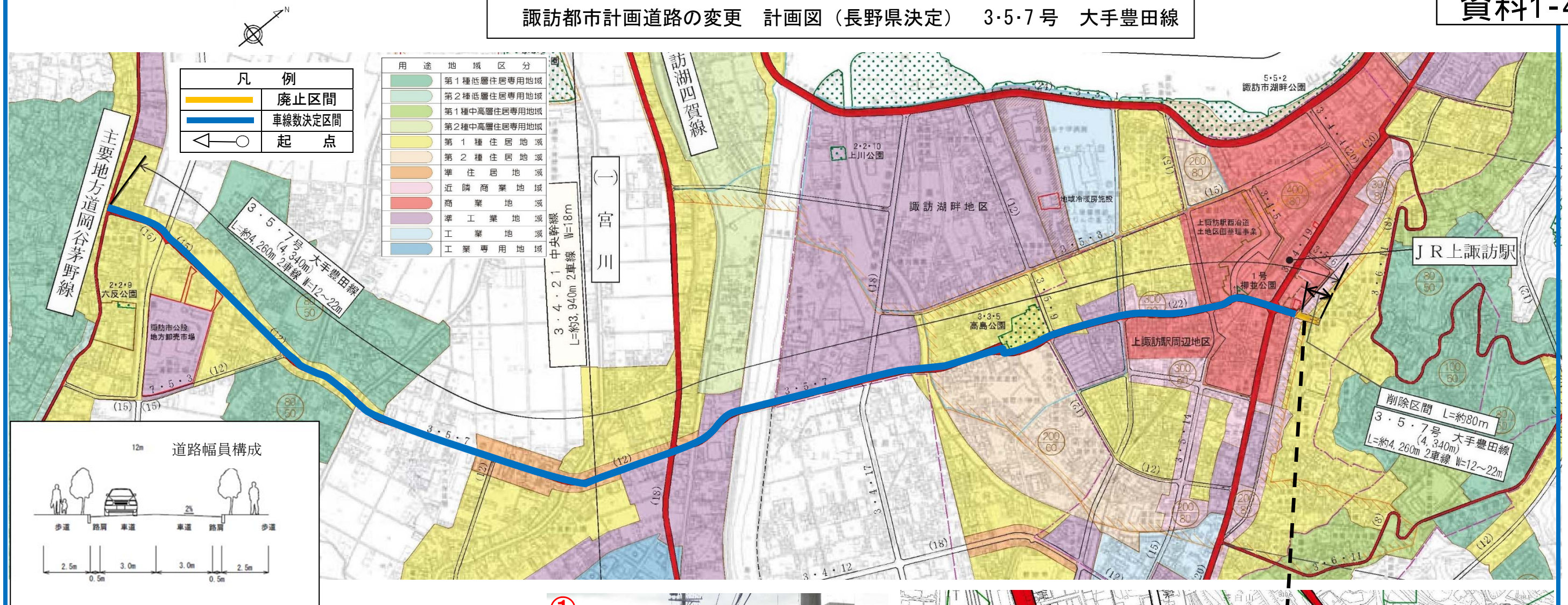


諏訪湖周から削除区間を望む。
写真中央の工場や手前の諏訪地方事務所駐車場を通るルート。



湖周の交通は確保されている。





諏訪都市計画 3・5・7号 大手豊田線の変更について

○ 起点の変更 変更理由

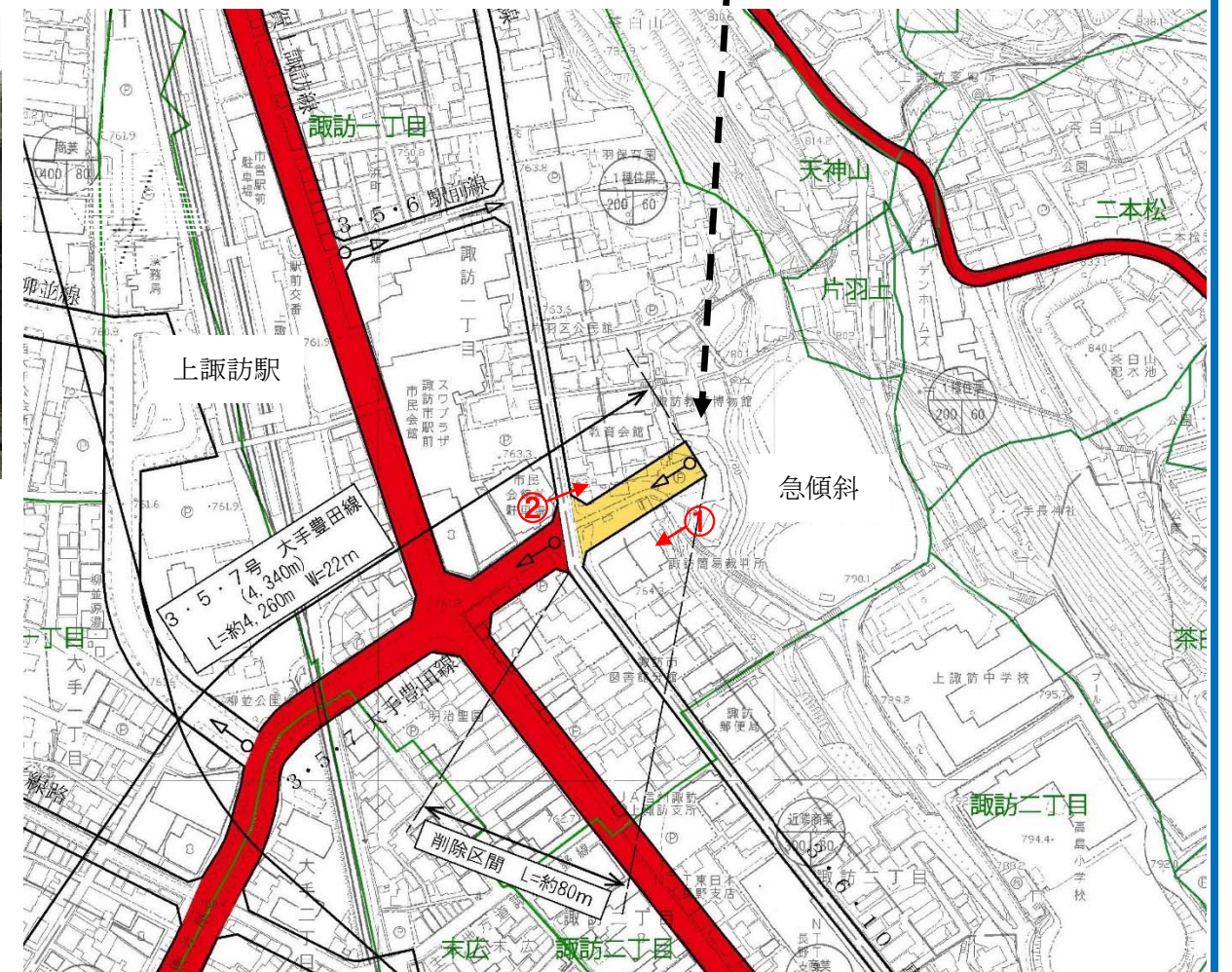
都市計画道路 3・5・7号大手豊田線は、豊田地区から上諏訪駅周辺を結ぶ、昭和 35 年に都市計画決定された幹線街路である。

当初計画決定から約 50 年が経過し、起点地区内の市道は生活道路としての機能を有していることから、既計画での整備の必要性が低下している。

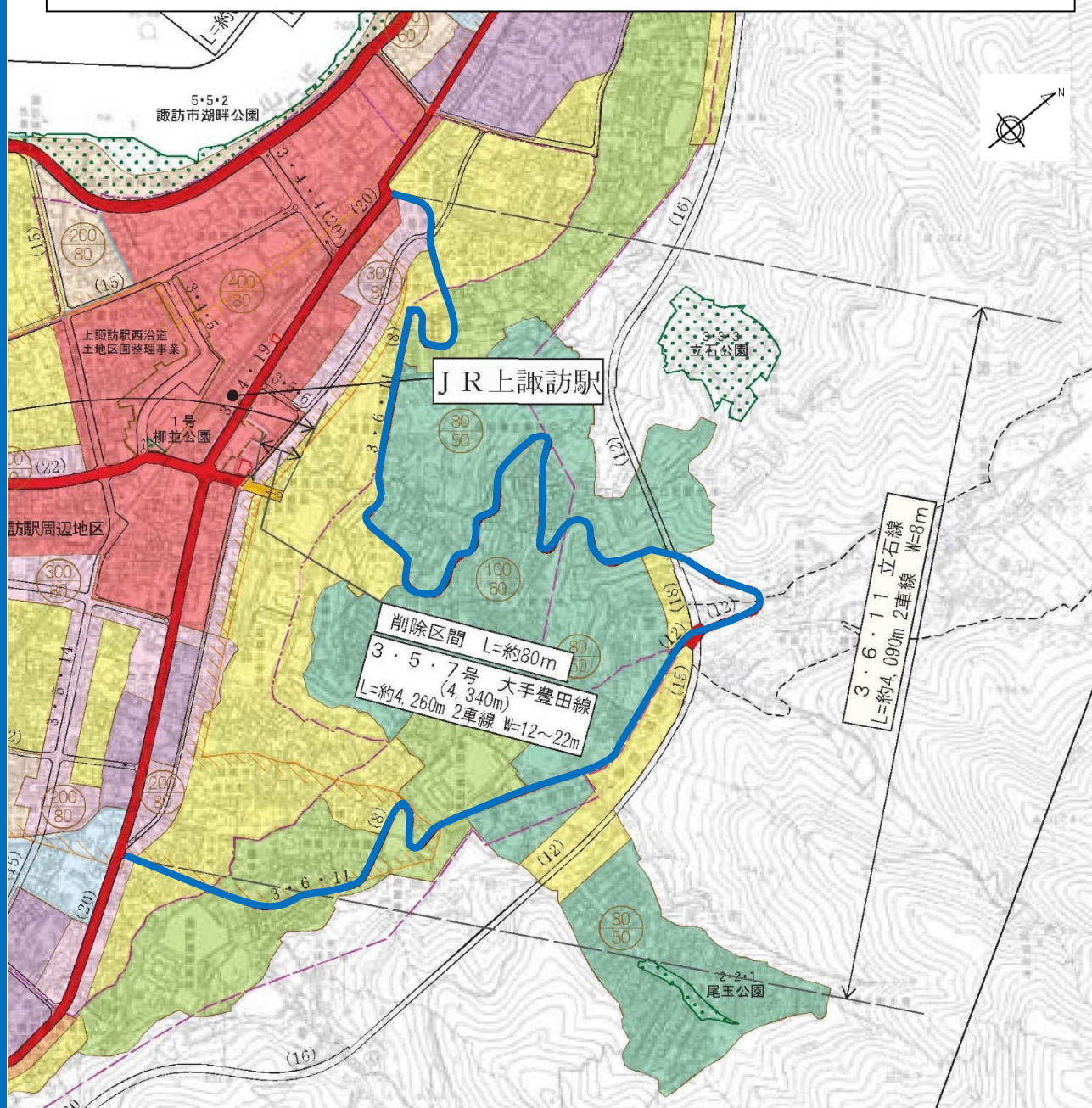
よって、本地区の一部道路計画を削除し、起点の変更を行いたい。

○ 車線数の決定

都市計画法施行令の一部を改正する政令（平成 10 年政令第 331 号）及び都市計画法施行規則の一部を改正する省令（平成 10 年建設省第 37 号）に基づき、車線数を決定する。



諏訪都市計画道路の変更 計画図（長野県決定） 3・6・11号 立石線



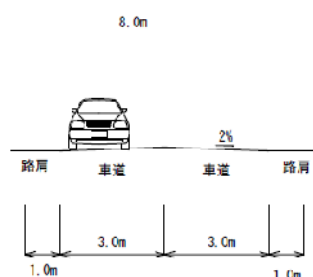
諏訪都市計画 3・6・11号 立石線の変更について

車線数の決定

都市計画法施行令の一部を改正する政令(平成10年政令第331号)及び都市計画法施行規則の一部を改正する省令(平成10年建設省第37号)に基づき、車線数を決定する。

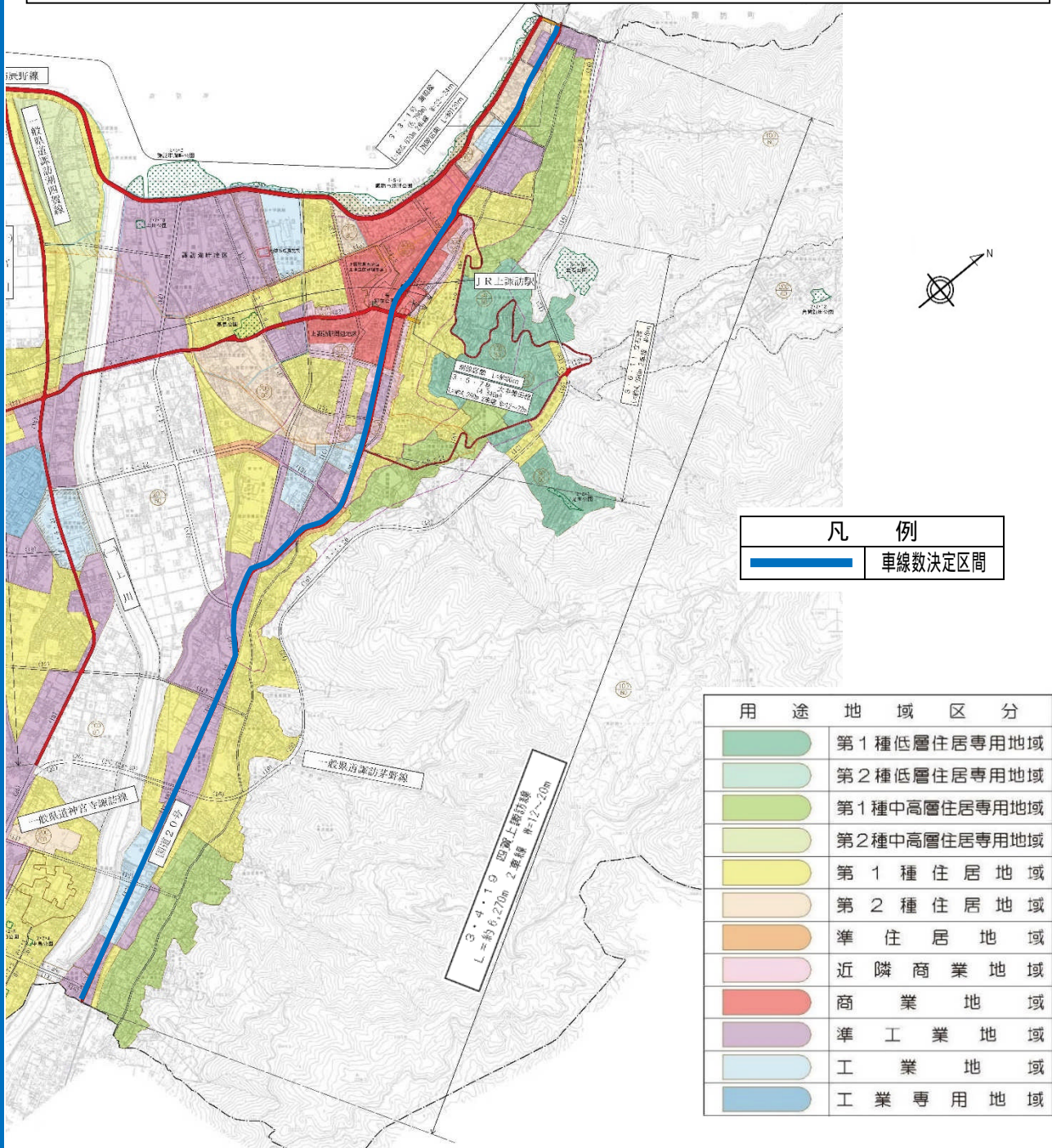
凡 例	
	車線数決定区間

道路幅員構成



用途	地域区分
	第1種低層住居専用地域
	第2種低層住居専用地域
	第1種中高層住居専用地域
	第2種中高層住居専用地域
	第1種住居地域
	第2種住居地域
	準住居地域
	近隣商業地域
	商業地域
	準工業地域
	工業地域
	工業専用地域

諏訪都市計画道路の変更 計画図（長野県決定） 3・4・19号 四賀上諏訪線



諏訪都市計画

3・4・19号 四賀上諏訪線の変更について

車線数の決定

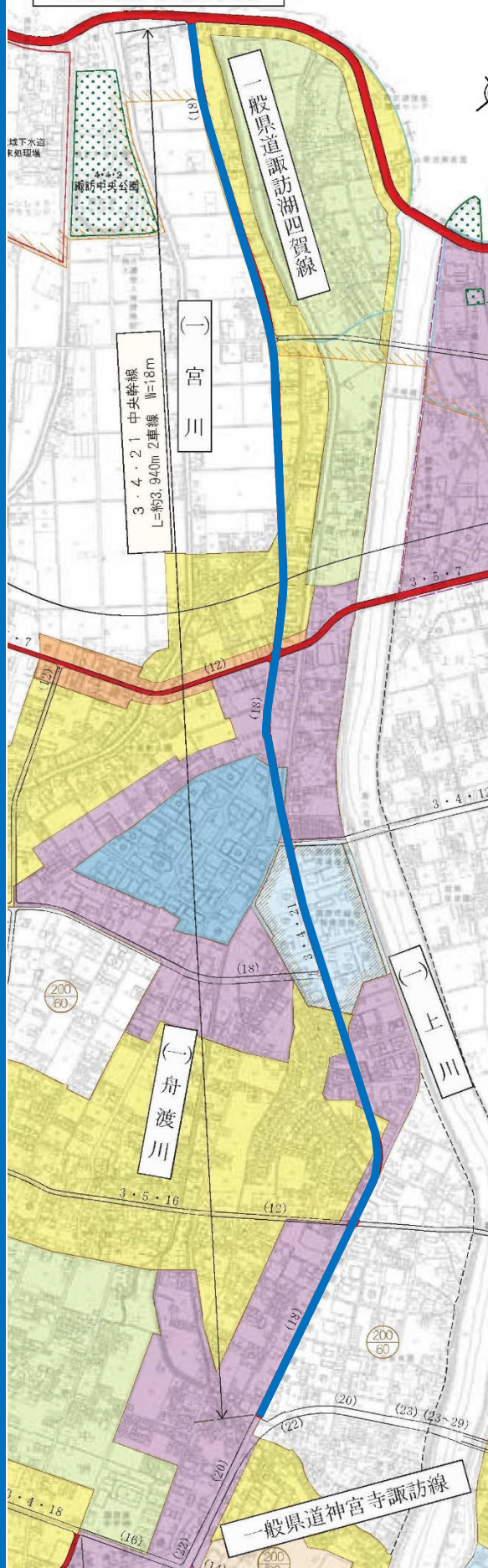
都市計画法施行令の一部を改正する政令（平成10年政令第331号）及び都市計画法施行規則の一部を改正する省令（平成10年建設省第37号）に基づき、車線数を決定する。

道路幅員構成



諏訪都市計画道路の変更 計画図（長野県決定） 3・4・21号 中央幹線

主要地方道諏訪辰野線



凡 例	
	車線数決定区間

用 途	地 域 区 分
	第1種低層住居専用地域
	第2種低層住居専用地域
	第1種中高層住居専用地域
	第2種中高層住居専用地域
	第1種住居地域
	第2種住居地域
	準住居地域
	近隣商業地域
	商業地域
	準工業地域
	工業地域
	工業専用地域

道路幅員構成



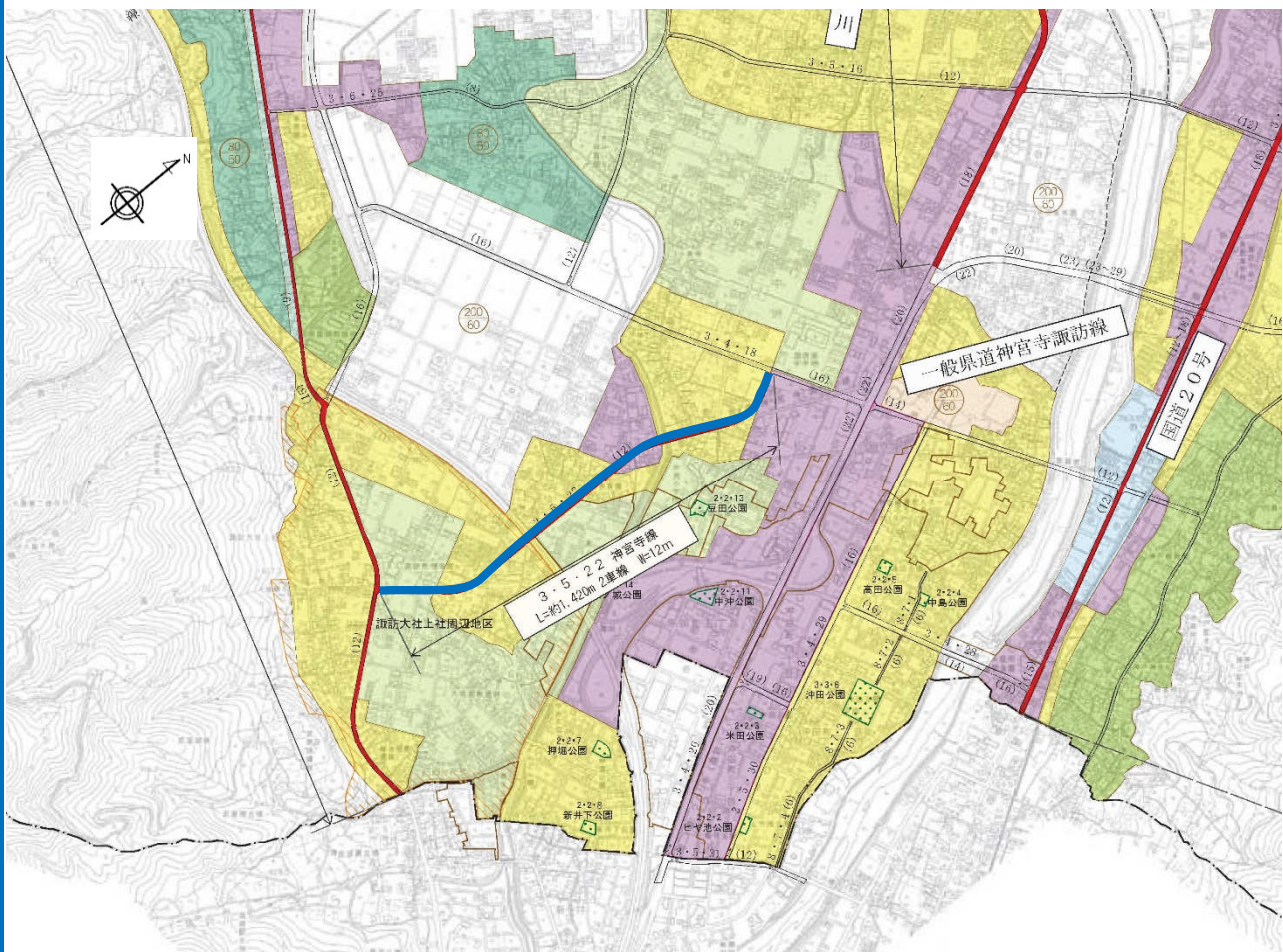
諏訪都市計画

3・4・21号 中央幹線の変更について

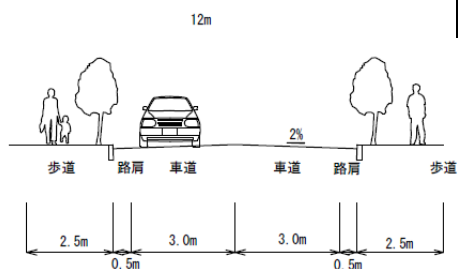
車線数の決定

都市計画法施行令の一部を改正する政令（平成10年政令第331号）及び都市計画法施行規則の一部を改正する省令（平成10年建設省第37号）に基づき、車線数を決定する。

諏訪都市計画道路の変更 計画図（長野県決定） 3・5・22号 神宮寺線



道路幅員構成



凡 例

車線数決定区間

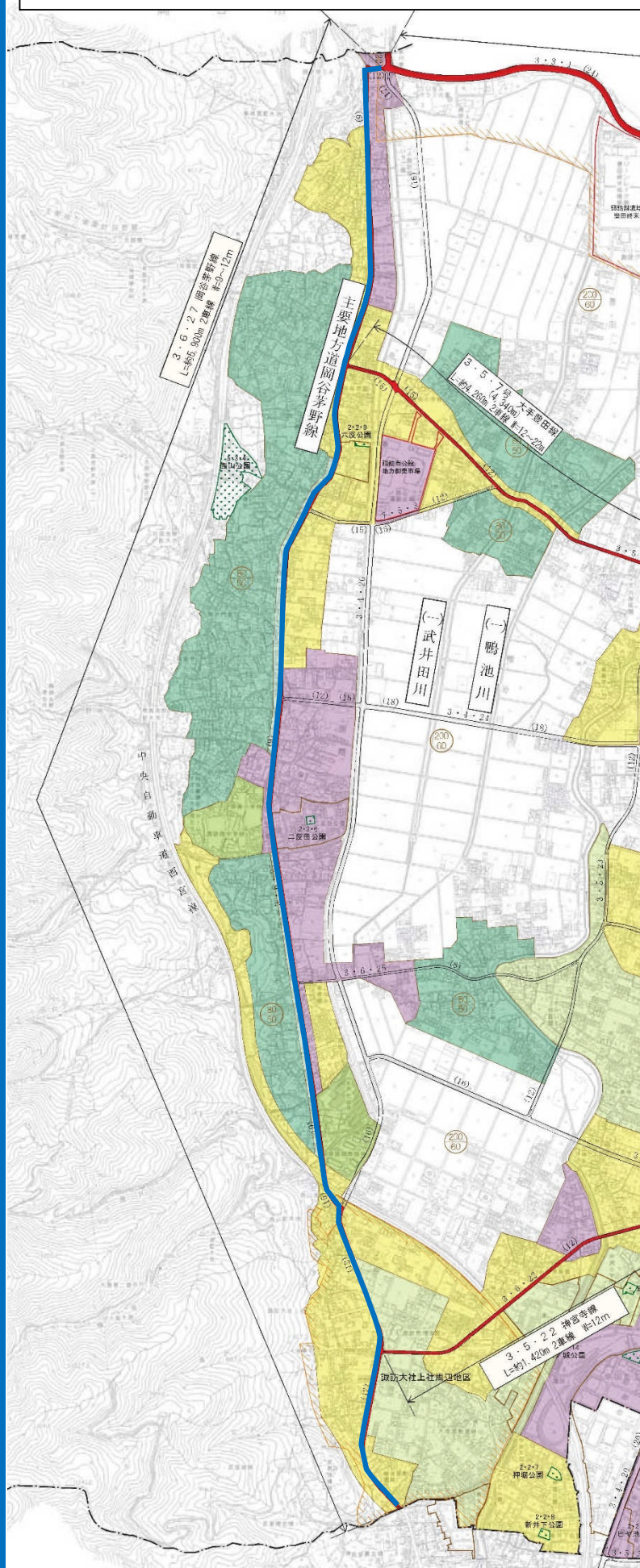
用 途	地 域 区 分
	第1種低層住居専用地域
	第2種低層住居専用地域
	第1種中高層住居専用地域
	第2種中高層住居専用地域
	第1種住居地域
	第2種住居地域
	準住居地域
	近隣商業地域
	商業地域
	準工業地域
	工業地域
	工業専用地域

諏訪都市計画 3・5・22号 神宮寺線の変更について

車線数の決定

都市計画法施行令の一部を改正する政令（平成10年政令第331号）及び都市計画法施行規則の一部を改正する省令（平成10年建設省第37号）に基づき、車線数を決定する。

諏訪都市計画道路の変更 計画図（長野県決定） 3・6・27号 岡谷茅野線

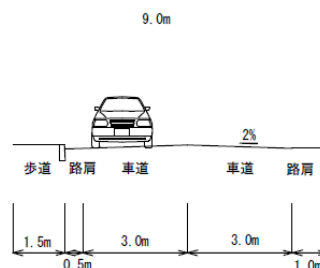


諏訪都市計画
3・6・27号 岡谷茅野線
の変更について

車線数の決定

都市計画法施行令の一部を改正する政令(平成10年政令第331号)及び都市計画法施行規則の一部を改正する省令(平成10年建設省第37号)に基づき、車線数を決定する。

道路幅員構成



凡 例

車線数決定区間

用 途	地 域 区 分
	第1種低層住居専用地域
	第2種低層住居専用地域
	第1種中高層住居専用地域
	第2種中高層住居専用地域
	第1種住居地域
	第2種住居地域
	準住居地域
	近隣商業地域
	商業地域
	準工業地域
	工業地域
	工業専用地域

都市計画の策定の経緯の概要

諏訪都市計画道路の変更（長野県決定）

事 項	時 期	備 考
地元説明	平成 26 年 3 月～ 6 月 平成 26 年 10 月 30 日	16 地区 出席者 14 名
都市計画変更案の申出 （都市計画法第 15 条の 2 第 1 項）	平成 26 年 11 月 17 日	
関係機関協議	平成 26 年 11 月 17 日 11 月 19 日 11 月 25 日 12 月 10 日	河川管理者 公安委員会 JR 東日本 関東地方整備局 長野国道事務所
国土交通省下協議	平成 26 年 12 月 25 日	
国土交通省事前協議 国土交通省事前協議回答	平成 27 年 1 月 23 日 平成 27 年 2 月 10 日	
公聴会開催の公告	平成 27 年 2 月 19 日	
素案の閲覧	平成 27 年 2 月 19 日～ 平成 27 年 3 月 13 日（3 週間）	
公聴会 （都市計画法第 16 条第 1 項）	平成 27 年 3 月 22 日	公述の申し出がなかったため中止
市町村への意見聴取 （都市計画法第 18 条第 1 項） 計画案の公告・縦覧 （都市計画法第 17 条第 1 項）	平成 27 年 3 月 30 日 平成 27 年 4 月 22 日～ 平成 27 年 5 月 13 日（2 週間）	意見書の提出なし
市町村への意見聴取回答	平成 27 年 5 月 14 日	
長野県都市計画審議会 （都市計画法第 18 条第 1 項） 国土交通省協議 （都市計画法第 18 条第 3 項） 国土交通省回答	平成 27 年 6 月 4 日 平成 27 年 6 月中旬（予定） 平成 27 年 6 月下旬（予定）	
決定告示 （都市計画法第 20 条第 1 項）	平成 27 年 7 月上旬（予定）	