

# ① 人口

## C0101 人口規模

### 1) 人口総数及び増加数

南箕輪村の行政区域の人口推移をみると、増加が続いており、平成27年には15,063人となっている。平成7年から平成27年までの21年間の増減は2,930人増、24.1%の増加となっている。

用途地域指定区域の人口については、平成17年をピークに緩やかに減少しているが、用途地域指定外区域では行政区域の人口と同様に増加が続いている。

また、平成7年から平成27年の21年間における人口増減は、用途地域指定区域では6.3%増(513人増)、用途地域指定外区域では59.8%増(2,417人増)となっており、用途地域指定外区域での増加率が高いことから、郊外への人口の滲み出しがみられる。

表1-1 人口推移

区 域	H7年	H7~H12年の増減		H12年	H12~H17年の増減		H17年	H17~H22年の増減		H22年	H22~H27年の増減		H27年
	人口	人口	率	人口	人口	率	人口	人口	率	人口	人口	率	人口
	人	人	%	人	人	%	人	人	%	人	人	%	人
行政区域	12,133	1,271	10.5	13,404	216	1.6	13,620	923	6.8	14,543	520	3.6	15,063
都市計画区	12,133	1,271	10.5	13,404	216	1.6	13,620	923	6.8	14,543	520	3.6	15,063
用途地域指定区域	8,090	808	10.0	8,898	145	1.6	9,043	△155	△1.7	8,888	△285	△3.2	8,603
用途地域指定外区域	4,043	463	11.5	4,506	71	1.6	4,577	1,078	23.6	5,655	805	14.2	6,460

資料：国勢調査、国勢調査調査区一覧等

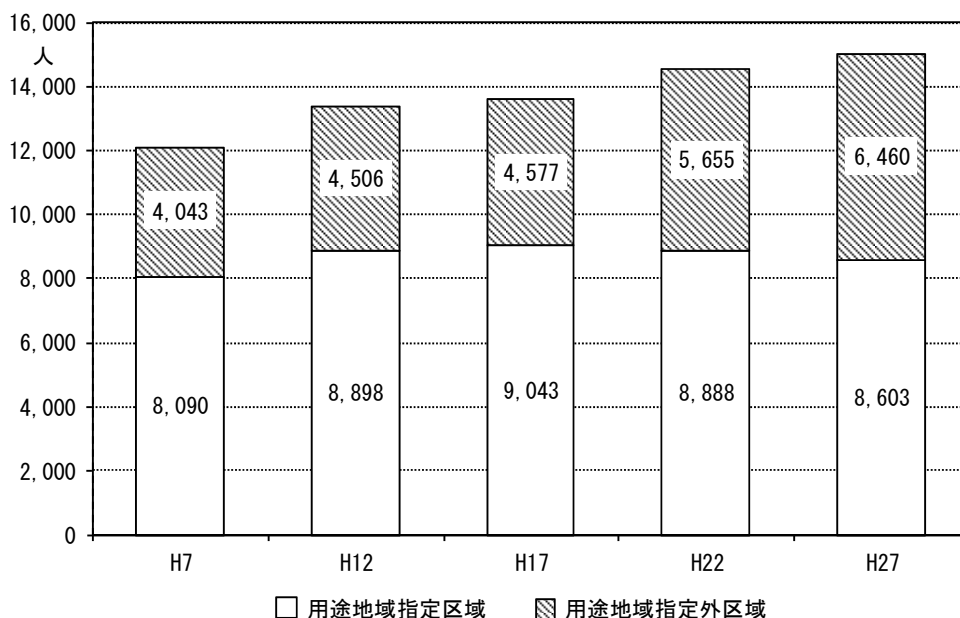


図1-1 人口推移

## 2) 年齢・性別人口

平成27年の5歳階級別人口をみると、男女とも35～39歳、40～44歳の人口が多くなっている。男女で比較すると54歳まではほとんどの年齢層で男性が女性を上回っているが、55歳からは、すべての年齢層で女性が上回っている。

また、平成7年と平成27年を比較すると、多くの年齢層で人口が増加しているが、15～29歳の年齢層では人口が減少している。

年齢（3区分）別人口の構成比を見ると、平成7年から平成27年までの21年間で年少人口が17.5%から16.0%（1.5%減）、生産年齢人口は67.9%から61.2%（6.7%減）、老年人口は14.6%から22.4%（7.8%増）と変化しており、少子高齢の進行については、比較的緩やかであることがわかる。

表1-2 5歳階級別年齢・性別人口推移（行政区・都市計画区域）

単位：人

年 階層	平成7年			平成12年			平成17年			平成22年			平成27年		
	総数	男	女	総数	男	女	総数	男	女	総数	男	女	総数	男	女
0～4	660	336	324	736	388	348	708	369	339	786	426	360	814	417	397
5～9	719	377	342	731	355	376	749	392	357	752	386	366	821	436	385
10～14	741	380	361	739	385	354	745	370	375	798	414	384	771	389	382
年少人口	2,120	1,093	1,027	2,206	1,128	1,078	2,202	1,131	1,071	2,336	1,226	1,110	2,406	1,242	1,164
15～19	832	447	385	706	358	348	673	365	308	692	354	338	743	395	348
20～24	1,118	623	495	1,135	599	536	930	505	425	847	477	370	830	458	372
25～29	854	438	416	1,175	629	546	968	514	454	856	437	419	749	387	362
30～34	813	414	399	941	472	469	1,093	573	520	1,108	575	533	894	442	452
35～39	769	392	377	919	482	437	932	463	469	1,140	590	550	1,168	602	566
40～44	886	451	435	804	410	394	904	481	423	1,002	509	493	1,199	618	581
45～49	893	449	444	950	494	456	792	396	396	918	475	443	1,014	518	496
50～54	810	412	398	939	463	476	920	466	454	810	405	405	918	481	437
55～59	648	309	339	833	417	416	950	460	490	936	469	467	781	385	396
60～64	620	313	307	666	322	344	843	420	423	976	468	508	918	454	464
生産年齢人口	8,243	4,248	3,995	9,068	4,646	4,422	9,005	4,643	4,362	9,285	4,759	4,526	9,214	4,740	4,474
65～69	610	273	337	611	298	313	660	319	341	831	415	416	958	454	504
70～74	467	206	261	569	250	319	561	273	288	622	290	332	784	377	407
75～79	336	118	218	442	187	255	521	212	309	539	246	293	591	270	321
80～84	218	74	144	278	96	182	372	140	232	462	177	285	476	202	274
85～89	106	33	73	154	46	108	191	55	136	280	90	190	367	131	236
90～	33	9	24	76	21	55	102	24	78	143	31	112	201	42	159
老年人口	1,770	713	1,057	2,130	898	1,232	2,407	1,023	1,384	2,877	1,249	1,628	3,377	1,476	1,901
不詳	-	-	-	-	-	-	6	2	4	45	33	12	66	40	26
総計	12,133	6,054	6,079	13,404	6,672	6,732	13,620	6,799	6,821	14,543	7,267	7,276	15,063	7,498	7,565

資料：国勢調査

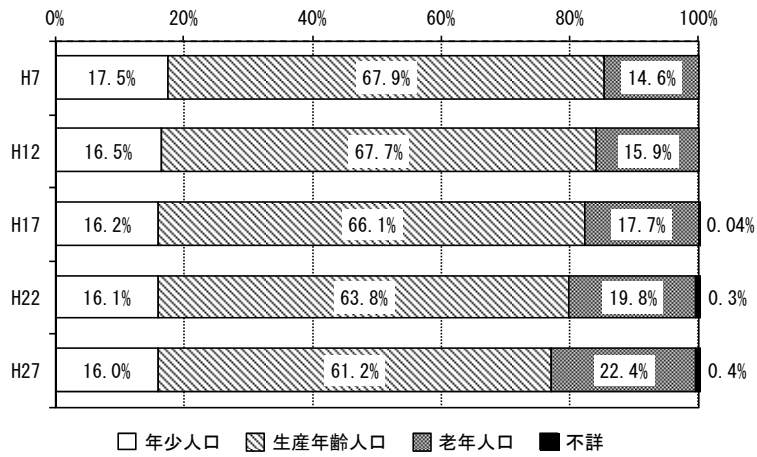
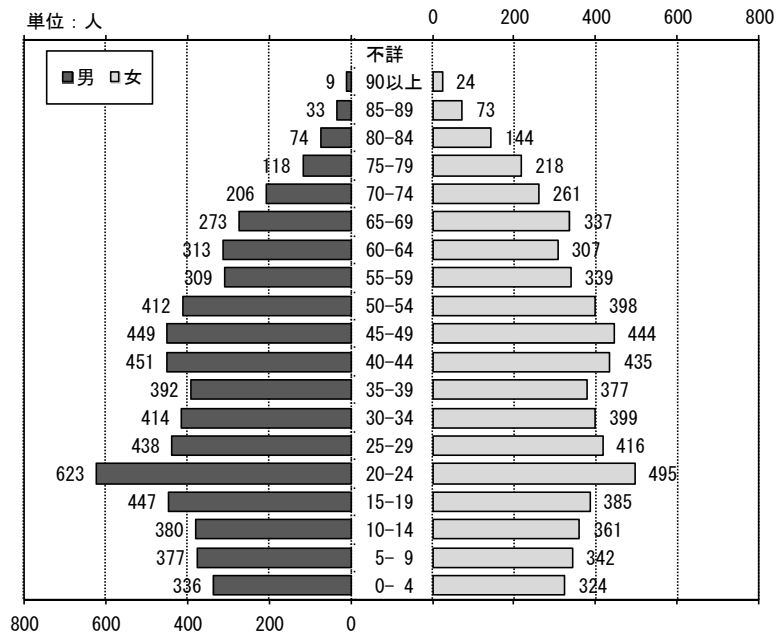


図1-2 年齢3区分別人口構成比推移 (行政区域・都市計画区域)

平成7年



平成27年

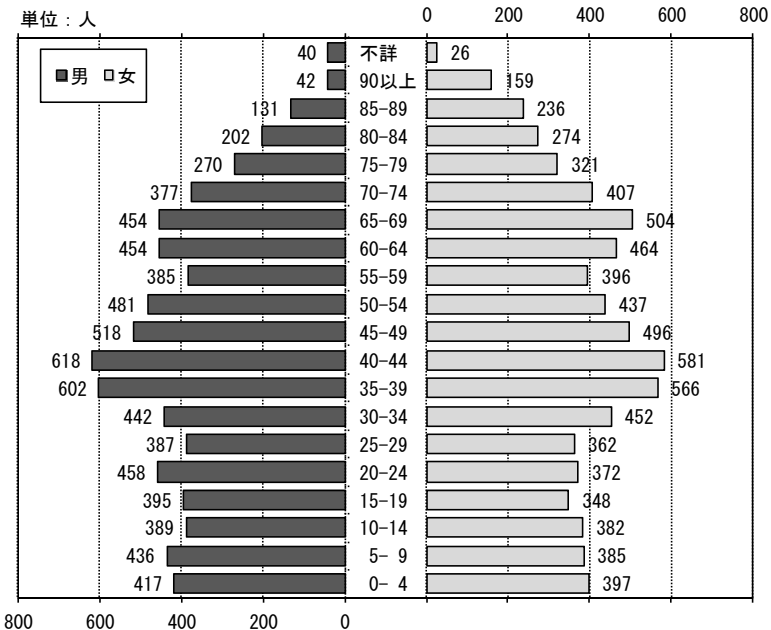


図1-3 5歳階級別年齢・性別人口 (行政区域・都市計画区域)

## C0103 将来人口

国立社会保障・人口問題研究所による南箕輪村の推計人口は平成 42 年までは微増が続くものの、それ以降は減少に転じ、平成 57 年には 14,790 人になると推計されている。年齢 3 区分別人口でみると、平成 27 年から平成 57 年の増減は年少人口が 276 人減（11.5%減）、生産年齢人口が 1,377 人減（14.9%減）、老年人口が 1,446 人増（42.8%増）となっている。

表 1-3 5 歳階級別人口推計

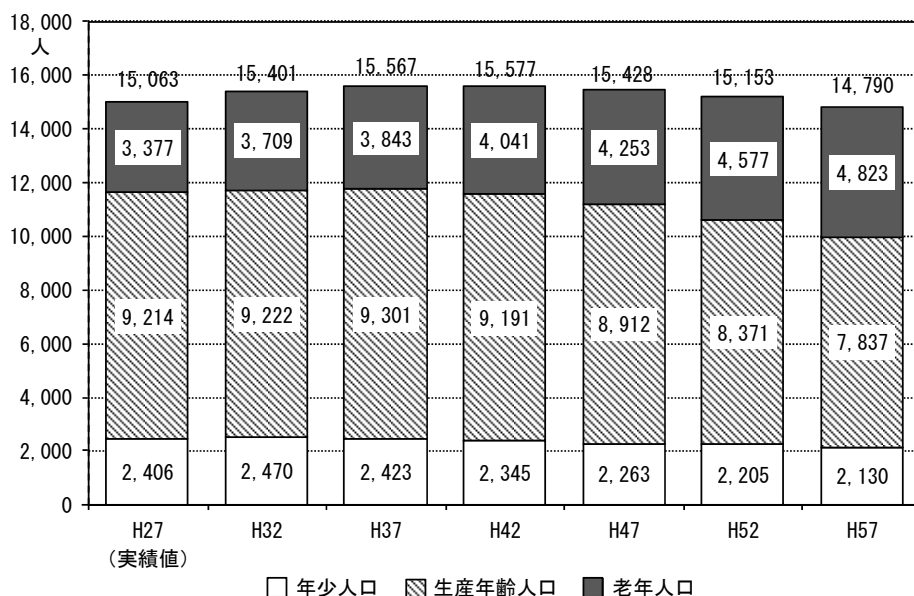
単位：人

	平成27年（実績値）			平成32年			平成37年			平成42年		
	総数	男	女	総数	男	女	総数	男	女	総数	男	女
0～4	814	417	397	807	414	393	765	392	373	749	384	365
5～9	821	436	385	831	421	410	819	416	403	772	392	380
10～14	771	389	382	832	434	398	839	419	420	824	413	411
年少人口	2,406	1,242	1,164	2,470	1,269	1,201	2,423	1,227	1,196	2,345	1,189	1,156
15～19	743	395	348	710	367	343	757	403	354	757	387	370
20～24	830	458	372	897	506	391	847	472	375	847	478	369
25～29	749	387	362	746	382	364	781	408	373	738	382	356
30～34	894	442	452	793	397	396	774	387	387	800	406	394
35～39	1,168	602	566	943	464	479	839	417	422	820	408	412
40～44	1,199	618	581	1,209	621	588	981	483	498	872	434	438
45～49	1,014	518	496	1,218	630	588	1,201	617	584	980	485	495
50～54	918	481	437	1,020	529	491	1,212	634	578	1,185	614	571
55～59	781	385	396	911	472	439	1,007	516	491	1,194	616	578
60～64	918	454	464	775	374	401	902	457	445	998	500	498
生産年齢人口	9,214	4,740	4,474	9,222	4,742	4,480	9,301	4,794	4,507	9,191	4,710	4,481
65～69	958	454	504	897	439	458	757	361	396	879	440	439
70～74	784	377	407	911	414	497	848	399	449	719	329	390
75～79	591	270	321	750	349	401	876	388	488	813	372	441
80～84	476	202	274	522	225	297	662	292	370	783	330	453
85～89	367	131	236	361	135	226	400	152	248	513	200	313
90歳以上	201	42	159	268	63	205	300	73	227	334	84	250
老年人口	3,377	1,476	1,901	3,709	1,625	2,084	3,843	1,665	2,178	4,041	1,755	2,286
年齢不詳	66	40	26	-	-	-	-	-	-	-	-	-
総計	15,063	7,498	7,565	15,401	7,636	7,765	15,567	7,686	7,881	15,577	7,654	7,923

	平成47年			平成52年			平成57年		
	総数	男	女	総数	男	女	総数	男	女
0～4	735	377	358	712	365	347	679	348	331
5～9	752	382	370	738	375	363	712	362	350
10～14	776	389	387	755	379	376	739	371	368
年少人口	2,263	1,148	1,115	2,205	1,119	1,086	2,130	1,081	1,049
15～19	742	380	362	695	356	339	676	347	329
20～24	814	449	365	783	432	351	721	398	323
25～29	723	379	344	687	355	332	658	341	317
30～34	757	382	375	731	372	359	690	347	343
35～39	846	427	419	801	403	398	773	393	380
40～44	848	423	425	873	441	432	826	416	410
45～49	873	436	437	847	424	423	869	440	429
50～54	970	486	484	864	437	427	838	425	413
55～59	1,159	593	566	952	472	480	848	424	424
60～64	1,180	596	584	1,138	571	567	938	456	482
生産年齢人口	8,912	4,551	4,361	8,371	4,263	4,108	7,837	3,987	3,850
65～69	973	482	491	1,149	574	575	1,105	548	557
70～74	832	401	431	923	441	482	1,088	524	564
75～79	694	310	384	800	376	424	888	414	474
80～84	724	316	408	623	266	357	718	323	395
85～89	621	233	388	568	221	347	498	190	308
90歳以上	409	108	301	514	134	380	526	136	390
老年人口	4,253	1,850	2,403	4,577	2,012	2,565	4,823	2,135	2,688
年齢不詳	-	-	-	-	-	-	-	-	-
総計	15,428	7,549	7,879	15,153	7,394	7,759	14,790	7,203	7,587

資料：平成 27 年国勢調査、日本の地域別将来推計人口（国立社会保障・人口問題研究所、平成 30 年推計）



注) 総数に年齢不詳を含む

図1-4 年齢3区分別将来推計人口

国勢調査を基本とした人口推計によると、推計方式により数値に幅はあるものの、将来の行政区域人口は増加傾向にあることが推測される。ただし、国立社会保障・人口問題研究所にて公表しているコーホート要因法での推計値では、前述の通り平成42年以降は減少傾向となることが推計されている。

また、南箕輪村第5次総合計画における平成37年の将来目標人口は15,500人に設定されている。

表1-4 人口推計

		平成27年 (基準年次)	平成32年	平成37年 (10年後)	平成42年	平成47年 (20年後)
行政区域 (都市計画区域)	実績値	15,063				
	1. 上位計画					
	南箕輪村第5次総合計画			15,500		
	南箕輪村人口ビジョン(将来展望人口)		15,323	15,535	15,680	15,785
	国土利用計画(南箕輪村計画)			15,500		
	伊那都市計画区域マスタープラン (伊那市、南箕輪村)		13,000			
	南箕輪村都市計画マスタープラン			14,800		
	伊那都市計画区域マスタープラン		13,000	(概ね)		
	2. 推計値					
	等差式		15,795	16,528	17,260	17,993
	等比式		15,899	16,782	17,714	18,698
	一次式		15,837	16,532	17,227	17,922
	二次式		16,043	16,743	17,443	18,143
	指数式		15,999	16,843	17,731	18,666
べき曲線式		16,365	17,242	18,125	19,012	
コーホート要因法 注 (国立社会保障・人口問題研究所)		15,401	15,567	15,577	15,428	
用途地域 指定区域	実績値	8,603				
	3. 推計値					
	等差式		8,731	8,859	8,987	9,115
	等比式		8,735	8,870	9,007	9,146
	一次式		9,004	9,104	9,204	9,304
	二次式		9,412	9,513	9,615	9,716
	指数式		9,019	9,129	9,241	9,353
べき曲線式		9,397	9,612	9,822	10,026	

資料：国勢調査

注) 日本の地域別将来推計人口(平成30年推計)

【人口推計参考資料】

平成7年から平成27年までの国勢調査人口を用いた、人口推計における回帰式及び一般式は以下のとおりである。

Y：基準年次からxまたはn年後における推計人口

x：基準年次（H12 x=0）からの経過年数（15, 20, 25, 30）

n：基準年次（H27）からの経過年数（5, 10, 15, 20）

	行政区域（都市計画区域）	用途地域指定区域
等差式	$Y = 15,063 + 146.5n$	$Y = 8,603 + 25.6n$
等比式	$Y = 15,063 \times (1 + 0.01087)^n$	$Y = 8,603 \times (1 + 0.00307)^n$
一次式	$Y = 139x + 13,752$	$Y = 20x + 8,704$
二次式	$Y = 0.31252 \times 250 + 139.98x + 13,866$	$Y = 0.19327 \times 250 + 20.32x + 9,059$
指数式	$Y = 13,714 \times 1.01033^x$	$Y = 8,697 \times 1.00243^x$
べき曲線式	$Y = \langle 80.54 + \{1.0116 \times (n+20)^{1.03288} \rangle \div 100 \times 15,063$	$Y = \langle 94.03 + \{1.0315 \times (n+20)^{0.83593} \rangle \div 100 \times 8,603$

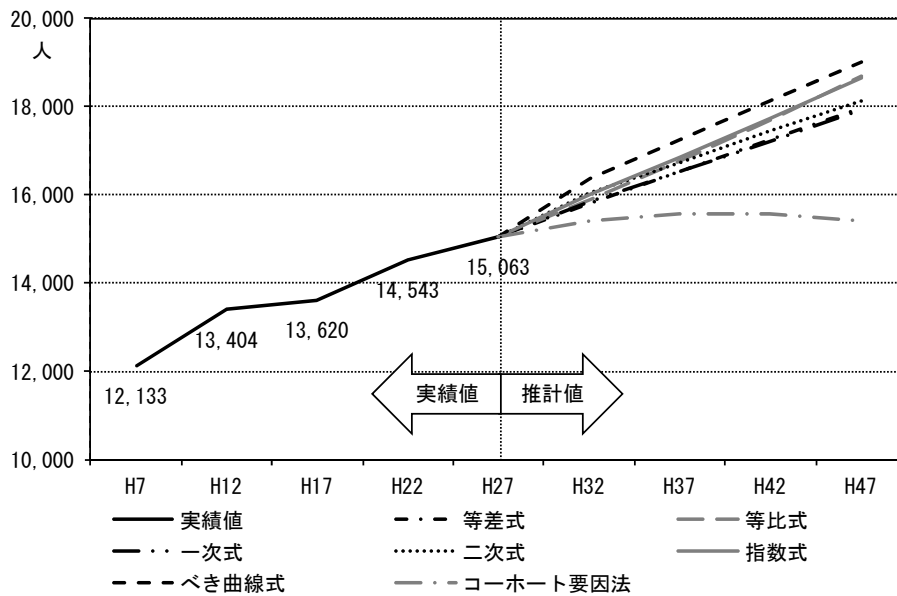


図1-5 人口の推移と将来推計（行政区域）

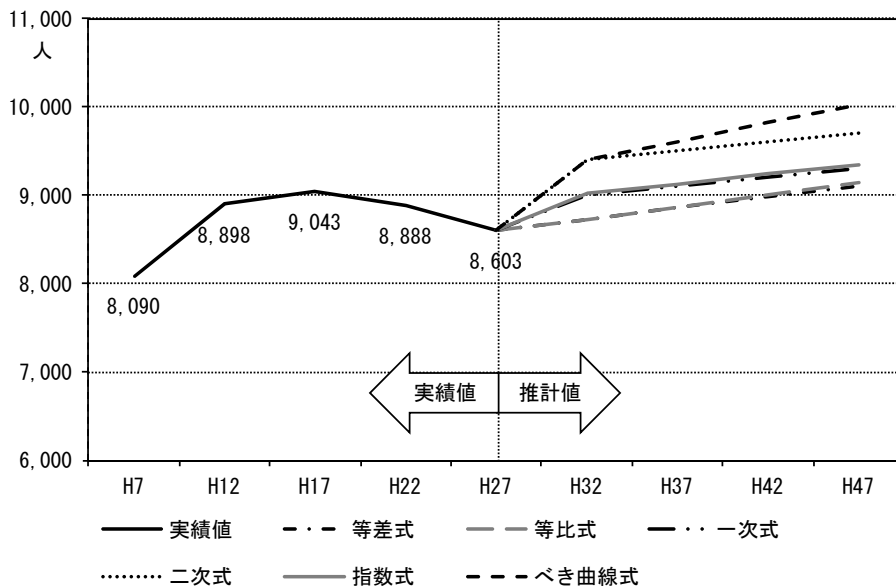


図1-6 人口の推移と将来推計（用途地域指定区域）

## C0104 人口増減の内訳

行政区域の平成2年から平成29年までの28年間における人口増減数は、4,696人増となっている。

自然動態については、一貫して自然増が続いているが、平成29年においては3人増となっており、その増加幅は縮小傾向にある。

また、社会動態についてはほとんどの年で社会増となっており、平成7年、平成9年は400人以上増と特に多くなっている。

全体の人口動態の推移を累計値で見ると、増加傾向が続いており、近年は100人前後増と緩やかな増加となっている。

表1-5 人口動態推移

単位：人

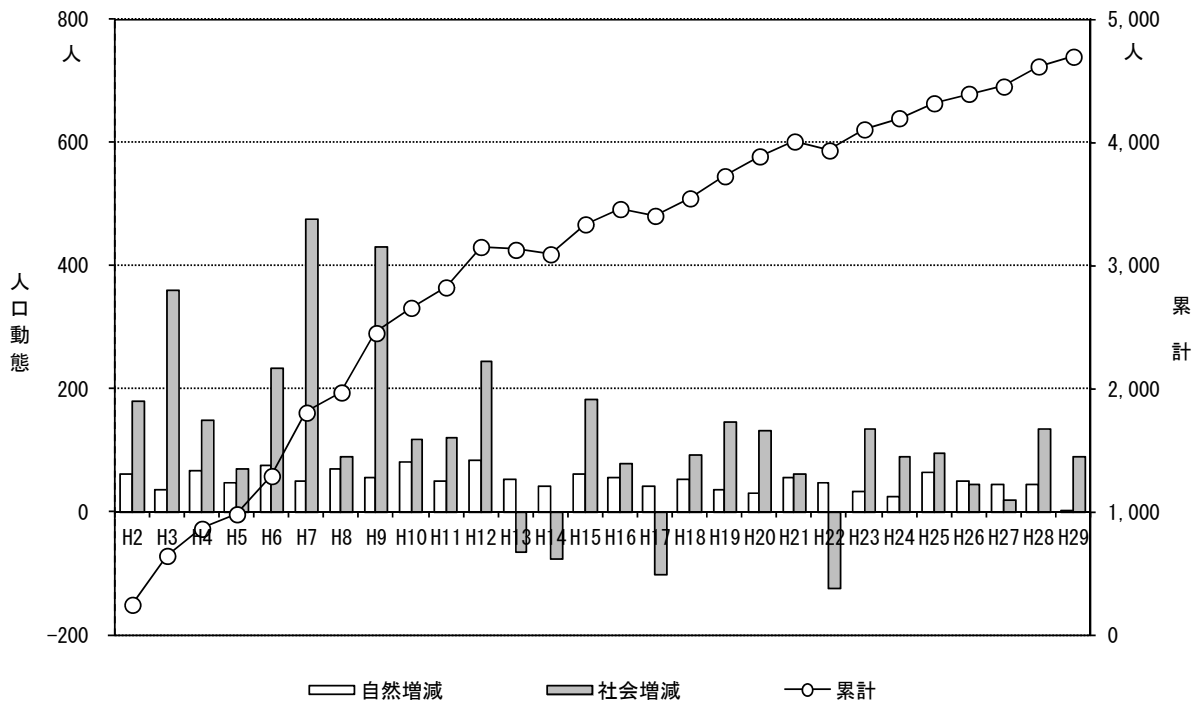
年		H2年	H3年	H4年	H5年	H6年	H7年	H8年	H9年	H10年	H11年	H12年	H13年	H14年	H15年
行政区域	出生数	119	103	139	124	141	138	140	144	153	145	157	174	150	158
	死亡者数	58	67	73	78	66	89	71	90	72	96	74	122	110	97
	自然増減	61	36	66	46	75	49	69	54	81	49	83	52	40	61
	転入者数	717	911	805	795	991	1,348	1,204	1,493	1,448	1,456	1,617	1,213	1,172	1,295
	転出者数	537	551	656	727	758	874	1,115	1,063	1,331	1,337	1,373	1,279	1,250	1,113
	社会増減	180	360	149	68	233	474	89	430	117	119	244	△66	△78	182
	その他の増減	5	1	5	4	2	△8	6	△2	7	△2	1	△9	2	0
	人口増減数	246	397	220	118	310	515	164	482	205	166	328	△23	△36	243
	累計	246	643	863	981	1,291	1,806	1,970	2,452	2,657	2,823	3,151	3,128	3,092	3,335
	都市計画区域	出生数	119	103	139	124	141	138	140	144	153	145	157	174	150
死亡者数		58	67	73	78	66	89	71	90	72	96	74	122	110	97
自然増減		61	36	66	46	75	49	69	54	81	49	83	52	40	61
転入者数		717	911	805	795	991	1,348	1,204	1,493	1,448	1,456	1,617	1,213	1,172	1,295
転出者数		537	551	656	727	758	874	1,115	1,063	1,331	1,337	1,373	1,279	1,250	1,113
社会増減		180	360	149	68	233	474	89	430	117	119	244	△66	△78	182
その他の増減		5	1	5	4	2	△8	6	△2	7	△2	1	△9	2	0
人口増減数		246	397	220	118	310	515	164	482	205	166	328	△23	△36	243
累計		246	643	863	981	1,291	1,806	1,970	2,452	2,657	2,823	3,151	3,128	3,092	3,335
用途地域指定区域		出生数	81	70	95	85	96	92	93	96	102	97	104	116	100
	死亡者数	40	46	50	53	45	59	47	60	48	64	49	81	73	64
	自然増減	41	24	45	32	51	33	46	36	54	33	55	35	27	41
	転入者数	489	621	549	542	676	899	803	995	965	971	1,073	805	778	860
	転出者数	366	376	448	496	517	583	743	709	887	891	911	849	830	739
	社会増減	123	245	101	46	159	316	60	286	78	80	162	△44	△52	121
	その他の増減	3	1	3	3	1	△5	4	△1	5	△1	1	△6	1	0
	人口増減数	167	270	149	81	211	344	110	321	137	112	218	△15	△24	162
	累計	167	437	586	667	878	1,222	1,332	1,653	1,790	1,902	2,120	2,105	2,081	2,243

年		H16年	H17年	H18年	H19年	H20年	H21年	H22年	H23年	H24年	H25年	H26年	H27年	H28年	H29年
行政区域	出生数	145	151	154	138	142	160	166	154	153	158	178	158	175	141
	死亡者数	89	111	101	102	112	105	120	122	128	94	128	113	132	138
	自然増減	56	40	53	36	30	55	46	32	25	64	50	45	43	3
	転入者数	1,276	1,142	1,205	1,314	1,233	1,003	726	852	801	794	742	720	747	731
	転出者数	1,198	1,244	1,114	1,168	1,102	941	851	717	712	699	699	701	614	641
	社会増減	78	△102	91	146	131	62	△125	135	89	95	43	19	133	90
	その他の増減	△10	7	△2	△2	0	4	6	4	△23	△38	△16	△5	△13	△14
	人口増減数	124	△55	142	180	161	121	△73	171	91	121	77	59	163	79
	累計	3,459	3,404	3,546	3,726	3,887	4,008	3,935	4,106	4,197	4,318	4,395	4,454	4,617	4,696
	都市計画区域	出生数	145	151	154	138	142	160	166	154	153	158	178	158	175
死亡者数		89	111	101	102	112	105	120	122	128	94	128	113	132	138
自然増減		56	40	53	36	30	55	46	32	25	64	50	45	43	3
転入者数		1,276	1,142	1,205	1,314	1,233	1,003	726	852	801	794	742	720	747	731
転出者数		1,198	1,244	1,114	1,168	1,102	941	851	717	712	699	699	701	614	641
社会増減		78	△102	91	146	131	62	△125	135	89	95	43	19	133	90
その他の増減		△10	7	△2	△2	0	4	6	4	△23	△38	△16	△5	△13	△14
人口増減数		124	△55	142	180	161	121	△73	171	91	121	77	59	163	79
累計		3,459	3,404	3,546	3,726	3,887	4,008	3,935	4,106	4,197	4,318	4,395	4,454	4,617	4,696
用途地域指定区域		出生数	96	100	102	92	94	106	101	94	94	97	109	90	100
	死亡者数	59	74	67	68	74	70	73	75	78	57	78	65	75	79
	自然増減	37	26	35	24	20	36	28	19	16	40	31	25	25	2
	転入者数	847	758	800	872	819	666	444	521	490	485	453	411	427	417
	転出者数	795	826	740	775	732	625	520	438	435	427	427	400	351	366
	社会増減	52	△68	60	97	87	41	△76	83	55	58	26	11	76	51
	その他の増減	△7	5	△1	△1	0	3	4	2	△14	△23	△10	△3	△7	△8
	人口増減数	82	△37	94	120	107	80	△44	104	57	75	47	33	94	45
	累計	2,325	2,288	2,382	2,502	2,609	2,689	2,645	2,749	2,806	2,881	2,928	2,961	3,055	3,100

資料：毎月人口異動調査

注) 用途地域指定区域の数値は、行政区域に占める人口の割合により按分した数値(参考値)



注) 累計にその他の増減を含む

図 1 - 7 人口動態の推移 (行政区域)

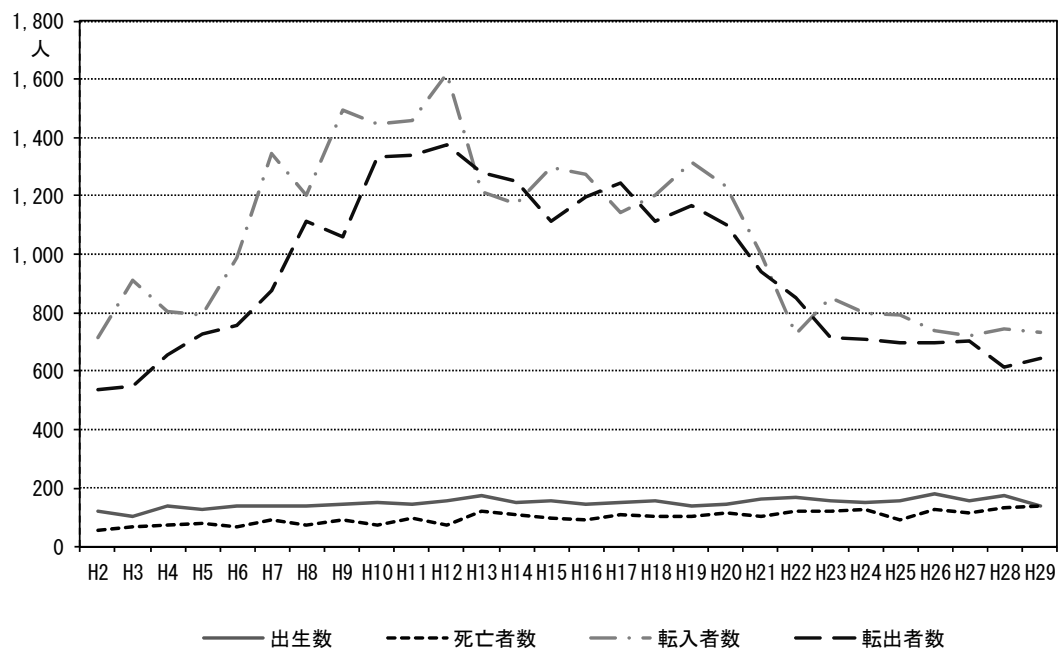


図 1 - 8 人口動態の推移内訳 (行政区域)



## C0105 通勤・通学移動

平成7年から平成27年までの就業・通学者による流出・流入人口をみると、常住地による就業・通学者数は平成17年に一時減少したものの、その後は増加が続いている。一方、従業・通学地による就業・通学者数は平成17年をピークに減少に転じている。平成27年の常住地による就業・通学者数は8,513人、従業・通学地による就業・通学者数は7,463人となっており、平成7年と比較すると、前者で約730人、後者で約90人増加している。

平成7年と平成27年の流出先・流入先を市町村別に比較すると、流出先・流入先ともに第1位は伊那市となっており、流出者数は約170人増加、流入者数は約120人減少している。

また、平成27年における流出・流入率は、順に59.3%、53.4%と流出が流入をやや上回っている。

表1-6 流出・流入別人口推移

	流出			従業・通学地 による就業・ 通学者数	流入		従/常 就業・ 通学者比率
	常住地による 就業・ 通学者数	就業・ 通学者数	流出率		就業・ 通学者数	流入率	
平成7年	人 7,782	人 4,297	% 55.2	人 7,374	人 3,889	% 52.7	% 94.8
平成12年	8,344	4,717	56.5	7,486	3,859	51.5	89.7
平成17年	8,190	4,724	57.7	7,623	4,157	54.5	93.1
平成22年	8,409	4,975	59.2	7,571	4,083	53.9	90.0
平成27年	8,513	5,052	59.3	7,463	3,982	53.4	87.7

表1-7 市町村別流出・流入先人口推移

	流出先								
	流出率第1位			流出率第2位			流出率第3位		
	市町村名	流出者数	流出率	市町村名	流出者数	流出率	市町村名	流出者数	流出率
平成7年	伊那市	人 2,277	% 29.3	箕輪町	人 946	% 12.2	辰野町	人 285	% 3.7
平成12年	〃	2,350	28.2	〃	1,118	13.4	〃	325	3.9
平成17年	〃	2,393	29.2	〃	1,019	12.4	〃	346	4.2
平成22年	〃	2,451	29.1	〃	1,140	13.6	〃	370	4.4
平成27年	〃	2,446	28.7	〃	1,051	12.3	〃	409	4.8

	流出先					
	流出率第4位			流出率第5位		
	市町村名	流出者数	流出率	市町村名	流出者数	流出率
平成7年	駒ヶ根市	人 252	% 3.2	宮田村	人 83	% 1.1
平成12年	〃	302	3.6	〃	110	1.3
平成17年	〃	283	3.5	〃	116	1.4
平成22年	〃	333	4.0	〃	113	1.3
平成27年	〃	367	4.3	〃	105	1.2

	流入先								
	流入率第1位			流入率第2位			流入率第3位		
	市町村名	流入者数	流入率	市町村名	流入者数	流入率	市町村名	流入者数	流入率
平成7年	伊那市	人 2,180	% 29.2	箕輪町	人 696	% 9.3	駒ヶ根市	人 258	% 3.5
平成12年	〃	2,104	28.2	〃	699	9.4	〃	275	3.7
平成17年	〃	2,166	29.0	〃	798	10.7	〃	251	3.4
平成22年	〃	2,223	29.8	〃	792	10.6	〃	255	3.4
平成27年	〃	2,065	27.7	〃	847	11.3	辰野町	284	3.8

	流入先					
	流入率第4位			流入率第5位		
	市町村名	流入者数	流入率	市町村名	流入者数	流入率
平成7年	辰野町	人 224	% 3.0	高遠町	人 115	% 1.5
平成12年	〃	233	3.1	〃	123	1.6
平成17年	〃	246	3.3	高遠町 宮田村	105	1.4
平成22年	〃	247	3.3	宮田村	113	1.5
平成27年	駒ヶ根市	214	2.9	〃	102	1.4

資料：国勢調査

- 注1) 常住地による就業・通学者数とは、当該都市に常住する（夜間人口ベース）就業・通学者を言う  
 従業・通学地による就業・通学者数とは、当該都市に就業・通学する（昼間人口ベース）就業・通学者を言う
- 注2) 流出率＝流出就業・通学者数／常住地による就業・通学者数×100  
 流入率＝流入就業・通学者数／従業・通学地による就業・通学者数×100
- 注3) (従/常)就業・通学者比率＝従業・通学地による就業・通学者数／常住地による就業・通学者数×100

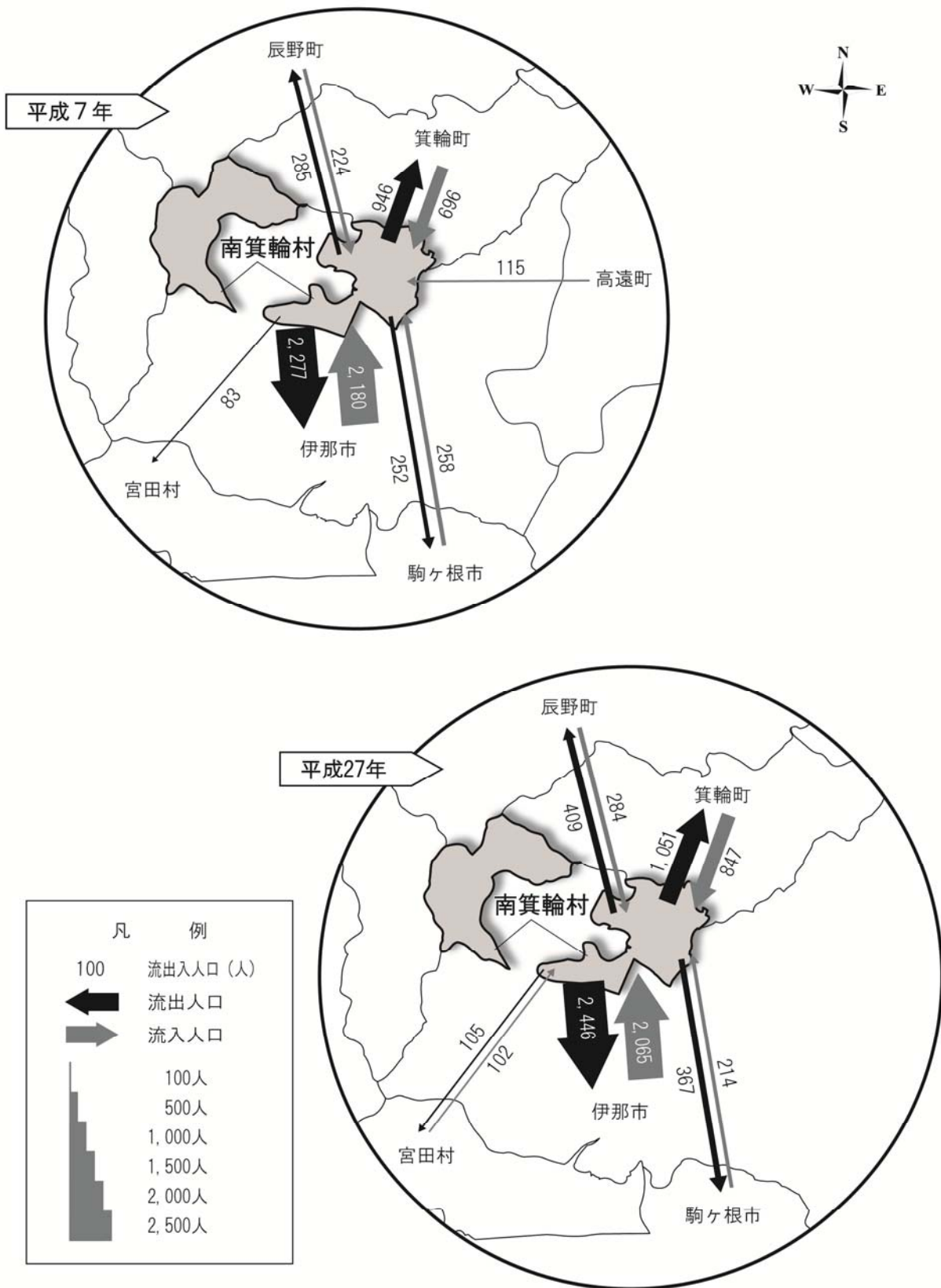


図1-9 流出・流入人口