

① 人口

C0101 人口規模

1) 人口総数及び増加数

辰野町の行政区域の人口推移をみると、平成7年以降減少が続いており、平成27年には19,770人となっている。平成7年から平成27年までの21年間の増減は3,423人減、14.8%の減少となっている。

また、用途地域指定区域人口及び用途地域指定外区域人口も同様に減少し続けており、平成27年には前者で9,161人、後方で7,691人となっている。平成7年から平成27年の21年間における人口増減は、用途地域指定区域では13.3%減(1,409人減)、用途地域指定外区域では9.1%減(773人減)となっており、用途地域指定区域における減少率の方が高くなっている。

表1-1 人口推移

	H7年	H7~H12年の増減		H12年	H12~H17年の増減		H17年	H17~H22年の増減		H22年	H22~H27年の増減		H27年
	人口	人口	率	人口	人口	率	人口	人口	率	人口	人口	率	人口
行政区域	23,193	△ 786	△ 3.4	22,407	△ 606	△ 2.7	21,801	△ 892	△ 4.1	20,909	△ 1,139	△ 5.4	19,770
都市計画区域	19,034	△ 493	△ 2.6	18,541	△ 376	△ 2.0	18,165	△ 522	△ 2.9	17,643	△ 791	△ 4.5	16,852
用途地域指定区域	10,570	△ 489	△ 4.6	10,081	△ 204	△ 2.0	9,877	△ 333	△ 3.4	9,544	△ 383	△ 4.0	9,161
うちDID区	5,686	△ 296	△ 5.2	5,390	△ 109	△ 2.0	5,281						
用途地域指定外区域	8,464	△ 4	△ 0.05	8,460	△ 172	△ 2.0	8,288	△ 189	△ 2.3	8,099	△ 408	△ 5.0	7,691

資料：国勢調査、国勢調査調査区一覧等

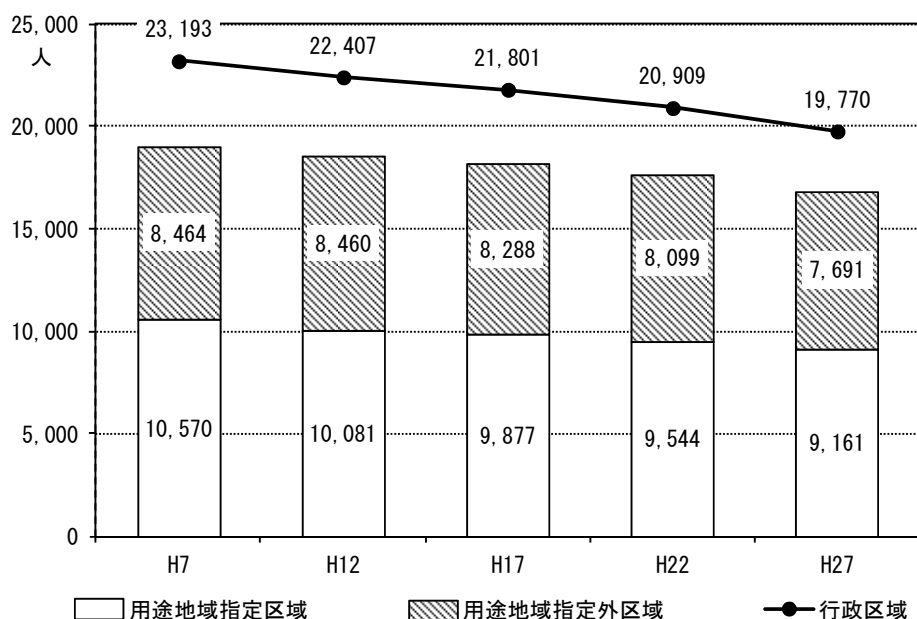


図1-1 人口推移

2) 年齢・性別人口

行政区域における平成27年の5歳階級別人口をみると、男女とも65～69歳の人口が最も多くなっており、これは第一次ベビーブームに該当する世代である。男女での比較をすると54歳まではほとんどの年齢層で男性が女性を上回っているが、55歳からはすべての年齢層で女性が上回っており、年齢層が高くなるにつれ男女の人口の差が大きくなる傾向にある。また、平成7年と平成27年を比較すると、65歳未満の年齢層では厚みが薄くなり、65歳以上の年齢層では厚みが増している。

年齢3区分別人口でみると、行政区域、都市計画区域ともに、年少人口と生産年齢人口の割合は平成7年から平成27年まで一貫して減少し続け、老年人口の割合は増加し続けている。平成7年から平成27年までの21年間で、年少人口が行政区域で1,035人減(30.4%減)、都市計画区域で683人減(24.1%減)、老年人口が前者で2,076人増(43.8%増)、後者で1,832人増(49.6%増)となっている。構成比でみると、年少人口が行政区域で14.7%から12.0%、都市計画区域で14.9%から12.8%、老年人口が前者で20.4%から34.5%、後者で19.4%から32.8%と変化していることから、辰野町全体で少子高齢化が進行していることがうかがえる。

表1-2 5歳階級別年齢・性別人口推移(行政区域)

単位：人

階層	平成7年			平成12年			平成17年			平成22年			平成27年		
	総数	男	女	総数	男	女	総数	男	女	総数	男	女	総数	男	女
0～4	977	511	466	942	490	452	879	456	423	806	389	417	638	336	302
5～9	1,115	583	532	1,019	522	497	999	522	477	911	471	440	828	411	417
10～14	1,318	683	635	1,148	602	546	1,048	547	501	999	521	478	909	470	439
年少人口	3,410	1,777	1,633	3,109	1,614	1,495	2,926	1,525	1,401	2,716	1,381	1,335	2,375	1,217	1,158
15～19	1,581	755	826	1,170	588	582	1,011	505	506	940	480	460	936	474	462
20～24	1,443	681	762	1,093	542	551	766	380	386	679	346	333	628	326	302
25～29	1,287	702	585	1,512	789	723	1,178	622	556	842	445	397	694	391	303
30～34	1,182	618	564	1,234	645	589	1,412	743	669	1,153	604	549	823	415	408
35～39	1,226	594	632	1,185	605	580	1,235	629	606	1,394	730	664	1,136	591	545
40～44	1,512	769	743	1,229	600	629	1,209	603	606	1,223	621	602	1,366	716	650
45～49	1,865	922	943	1,512	762	750	1,219	594	625	1,165	595	570	1,216	617	599
50～54	1,811	938	873	1,832	897	935	1,477	736	741	1,186	584	602	1,124	576	548
55～59	1,597	777	820	1,748	897	851	1,800	875	925	1,481	740	741	1,159	567	592
60～64	1,543	758	785	1,537	739	798	1,700	867	833	1,808	878	930	1,478	730	748
生産年齢人口	15,047	7,514	7,533	14,052	7,064	6,988	13,007	6,554	6,453	11,871	6,023	5,848	10,560	5,403	5,157
65～69	1,573	732	841	1,475	698	777	1,470	699	771	1,629	824	805	1,743	840	903
70～74	1,228	549	679	1,451	653	798	1,390	648	742	1,400	642	758	1,548	767	781
75～79	855	352	503	1,059	443	616	1,298	562	736	1,271	571	700	1,266	560	706
80～84	648	210	438	659	249	410	861	335	526	1,048	417	631	1,086	465	621
85～89	432	131	301	420	135	285	477	159	318	625	213	412	753	277	476
90～				182	44	138	301	81	220	343	90	253	416	111	305
老年人口	4,736	1,974	2,762	5,246	2,222	3,024	5,797	2,484	3,313	6,316	2,757	3,559	6,812	3,020	3,792
年齢不詳	-	-	-	-	-	-	71	50	21	6	5	1	23	17	6
総計	23,193	11,265	11,928	22,407	10,900	11,507	21,801	10,613	11,188	20,909	10,166	10,743	19,770	9,657	10,113

資料：国勢調査

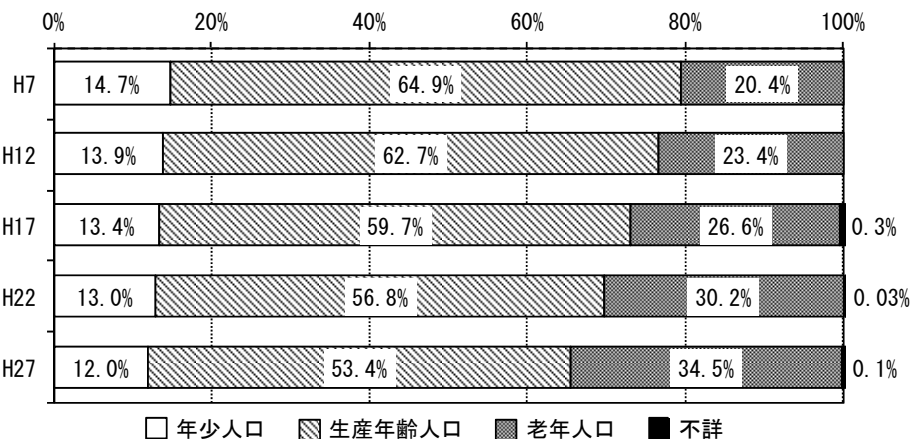


図1-2 年齢3区分別人口構成比推移(行政区域)

表1-3 5歳階級別年齢・性別人口推移（都市計画区域）

単位：人

階層	年	平成7年			平成12年			平成17年			平成22年			平成27年		
		総数	男	女	総数	男	女	総数	男	女	総数	男	女	総数	男	女
	0～4	817	426	391	819	419	400	789	414	375	733	348	385	589	311	278
	5～9	935	503	432	841	431	410	868	445	423	820	431	389	749	366	383
	10～14	1,084	558	526	960	516	444	870	455	415	877	449	428	815	428	387
年少人口		2,836	1,487	1,349	2,620	1,366	1,254	2,527	1,314	1,213	2,430	1,228	1,202	2,153	1,105	1,048
	15～19	1,333	623	710	977	487	490	856	437	419	793	405	388	832	415	417
	20～24	1,225	569	656	929	467	462	641	314	327	588	301	287	545	280	265
	25～29	1,108	623	485	1,320	680	640	1,038	551	487	737	386	351	612	352	260
	30～34	994	523	471	1,066	570	496	1,238	635	603	1,022	538	484	741	369	372
	35～39	1,012	488	524	1,015	518	497	1,073	559	514	1,233	633	600	1,010	524	486
	40～44	1,259	649	610	1,006	488	518	1,034	518	516	1,065	552	513	1,216	634	582
	45～49	1,526	754	772	1,266	643	623	993	481	512	1,001	516	485	1,058	546	512
	50～54	1,498	777	721	1,500	738	762	1,235	620	615	961	468	493	956	491	465
	55～59	1,324	639	685	1,435	732	703	1,472	715	757	1,243	627	616	945	460	485
	60～64	1,228	611	617	1,275	605	670	1,400	715	685	1,480	720	760	1,238	618	620
生産年齢人口		12,507	6,256	6,251	11,789	5,928	5,861	10,980	5,545	5,435	10,123	5,146	4,977	9,153	4,689	4,464
	65～69	1,226	568	658	1,184	566	618	1,211	565	646	1,344	680	664	1,426	691	735
	70～74	960	440	520	1,124	504	620	1,102	521	581	1,150	519	631	1,274	630	644
	75～79	649	264	385	839	358	481	1,015	442	573	1,001	459	542	1,051	458	593
	80～84	509	172	337	502	188	314	671	263	408	819	332	487	864	373	491
	85～89	347	101	246	483	139	344	360	124	236	497	173	324	583	216	367
	90～							229	62	167	273	76	197	325	95	230
老年人口		3,691	1,545	2,146	4,132	1,755	2,377	4,588	1,977	2,611	5,084	2,239	2,845	5,523	2,463	3,060
年齢不詳		-	-	-	-	-	-	1	1	-	6	5	1	23	17	6
総計		19,034	9,288	9,746	18,541	9,049	9,492	18,096	8,837	9,259	17,643	8,618	9,025	16,852	8,274	8,578

資料：国勢調査

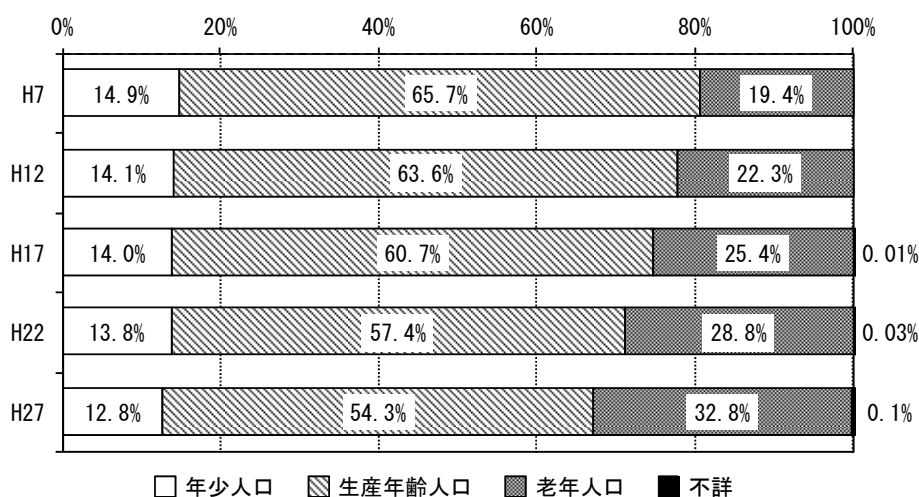
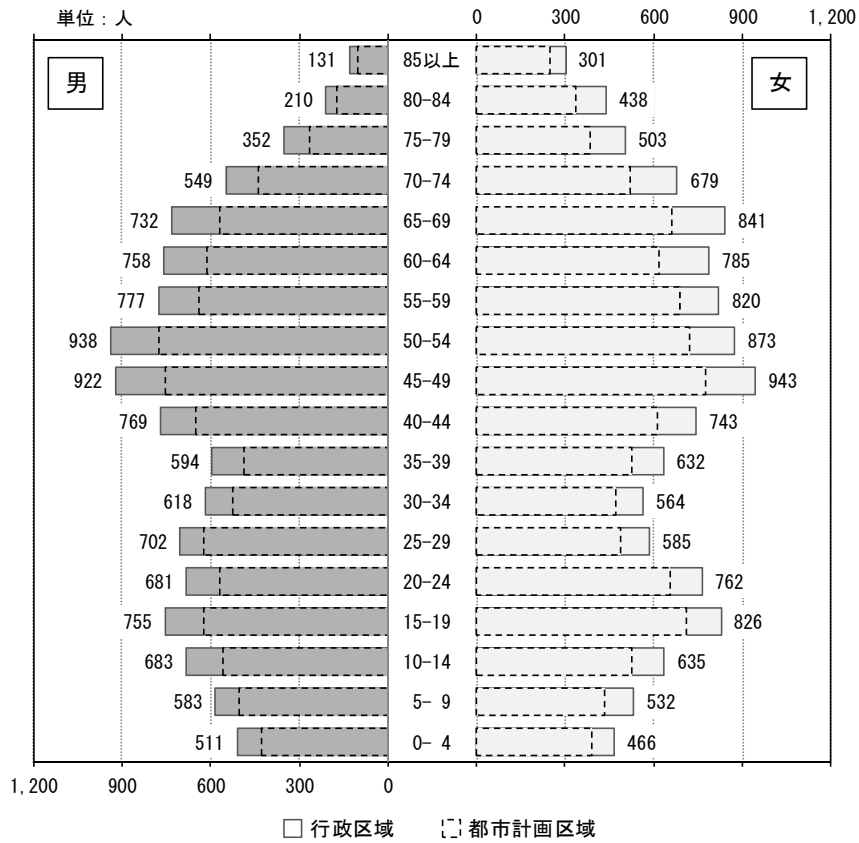
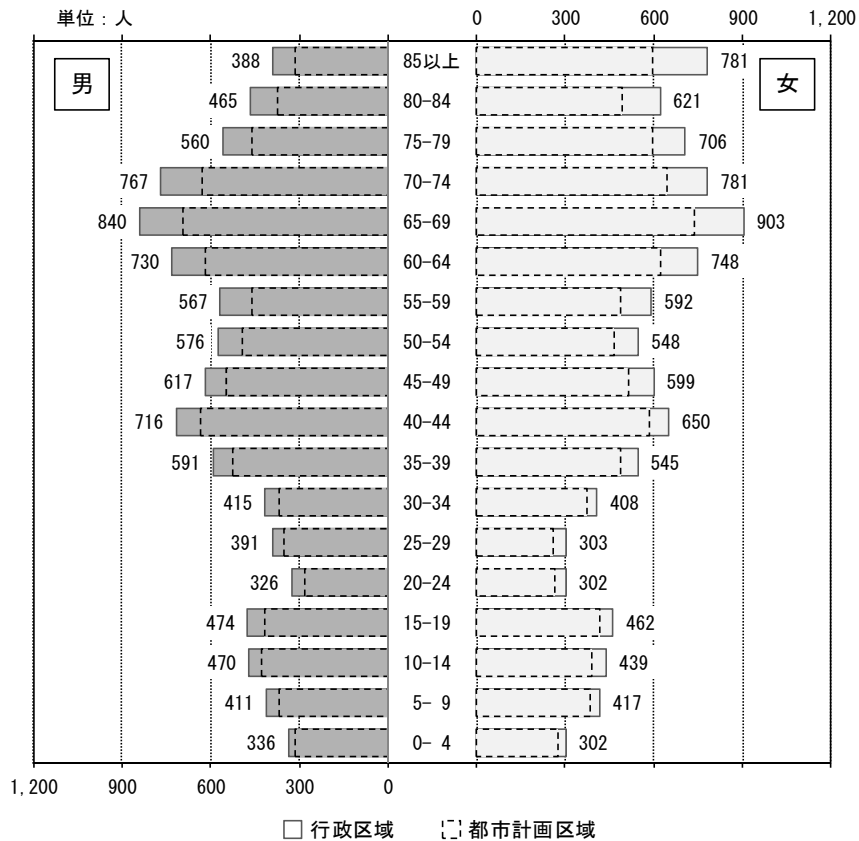


図1-3 年齢3区分別人口構成比推移（都市計画区域）

平成 7 年



平成 27 年



注) 数値は行政区画の値

図 1 - 4 5 歳階級別年齢・性別人口

C0103 将来人口

国立社会保障・人口問題研究所による辰野町の推計人口は減少が続き、平成 57 年には 11,629 人になると推計されている。年齢 3 区分別人口で見ると、平成 27 年から平成 57 年の増減は年少人口が 1,348 人減（56.8%減）、生産年齢人口が 5,434 人減（51.5%減）、老年人口が 1,336 人減（19.6%減）となっている。

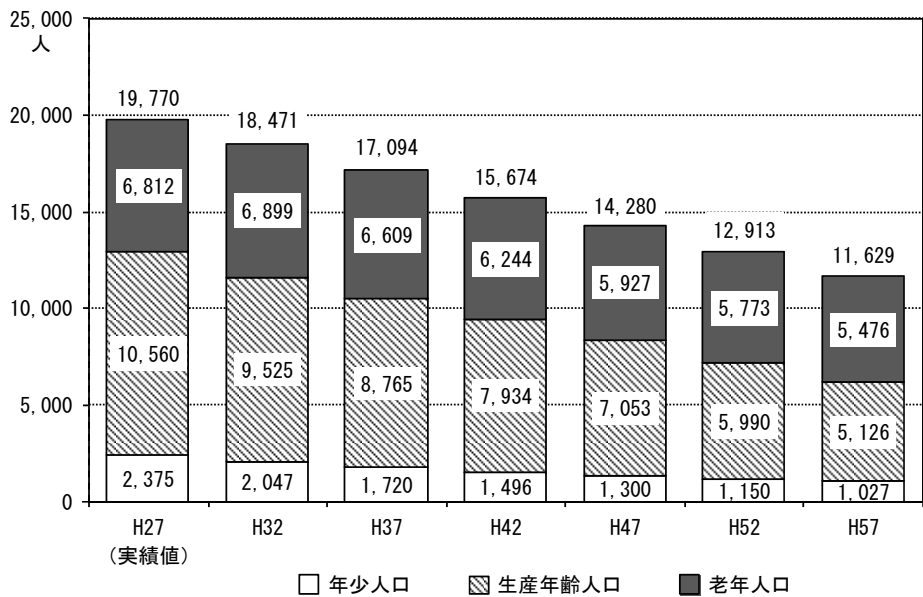
表 1 - 4 5 歳階級別人口推計

単位：人

	平成27年（実績値）			平成32年			平成37年			平成42年		
	総数	男	女	総数	男	女	総数	男	女	総数	男	女
0～4	638	336	302	569	292	277	485	249	236	418	214	204
5～9	828	411	417	654	353	301	584	307	277	497	261	236
10～14	909	470	439	824	409	415	651	351	300	581	305	276
15～19	936	474	462	844	424	420	765	369	396	601	316	285
20～24	628	326	302	628	324	304	565	289	276	511	251	260
25～29	694	391	303	653	375	278	653	374	279	588	334	254
30～34	823	415	408	677	366	311	638	352	286	638	351	287
35～39	1,136	591	545	809	405	404	667	358	309	628	345	283
40～44	1,366	716	650	1,115	581	534	794	398	396	655	352	303
45～49	1,216	617	599	1,361	714	647	1,114	582	532	792	398	394
50～54	1,124	576	548	1,178	602	576	1,314	692	622	1,077	565	512
55～59	1,159	567	592	1,100	562	538	1,153	587	566	1,287	675	612
60～64	1,478	730	748	1,160	564	596	1,102	559	543	1,157	585	572
65～69	1,743	840	903	1,426	699	727	1,119	539	580	1,064	535	529
70～74	1,548	767	781	1,661	783	878	1,359	651	708	1,069	503	566
75～79	1,266	560	706	1,412	678	734	1,525	698	827	1,249	581	668
80～84	1,086	465	621	1,083	447	636	1,211	546	665	1,326	571	755
85～89	753	277	476	793	320	473	802	313	489	904	387	517
90歳以上	416	111	305	524	153	371	593	188	405	632	201	431
年齢不詳	23	17	6									
総計	19,770	9,657	10,113	18,471	9,051	9,420	17,094	8,402	8,692	15,674	7,730	7,944

	平成47年			平成52年			平成57年		
	総数	男	女	総数	男	女	総数	男	女
0～4	375	192	183	337	173	164	297	152	145
5～9	430	226	204	385	202	183	346	182	164
10～14	495	260	235	428	225	203	384	202	182
15～19	537	275	262	457	234	223	394	202	192
20～24	402	215	187	358	186	172	305	159	146
25～29	528	289	239	418	247	171	371	214	157
30～34	576	314	262	516	271	245	407	231	176
35～39	628	343	285	567	307	260	508	265	243
40～44	617	339	278	616	337	279	557	302	255
45～49	654	352	302	616	339	277	615	337	278
50～54	765	386	379	632	341	291	596	329	267
55～59	1,055	551	504	750	377	373	619	333	286
60～64	1,291	673	618	1,060	550	510	754	376	378
65～69	1,119	561	558	1,248	645	603	1,026	528	498
70～74	1,018	501	517	1,071	526	545	1,194	605	589
75～79	987	451	536	940	450	490	993	475	518
80～84	1,088	476	612	866	373	493	828	375	453
85～89	1,011	414	597	833	347	486	672	276	396
90歳以上	704	239	465	815	276	539	763	255	508
年齢不詳									
総計	14,280	7,057	7,223	12,913	6,406	6,507	11,629	5,798	5,831

資料：平成 27 年国勢調査、日本の地域別将来推計人口（国立社会保障・人口問題研究所、平成 30 年推計）



注) 総数に年齢不詳を含む

図1-5 年齢3区分別将来推計人口

国勢調査を基本とした人口推計によると、推計方式により数値に幅はあるものの、将来の行政区域人口は減少傾向にあることが推測される。用途地域指定区域人口についても減少傾向にあるが、行政区域人口に比べ緩やかな減少となることが推測される。また、辰野町第五次総合計画における平成37年の将来目標人口は21,000人に設定されている。

表1-5 人口推計

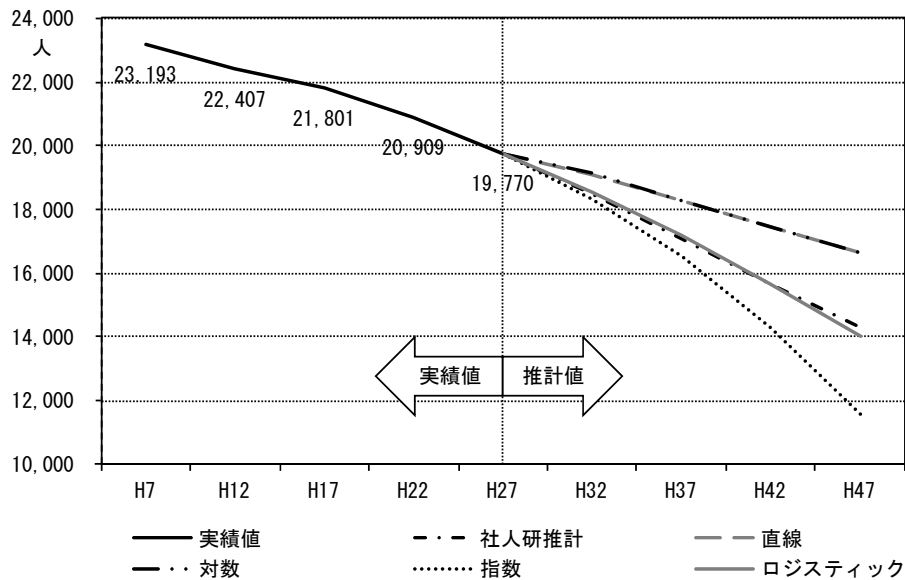
単位：人

		平成27年 (基準年次)	平成32年	平成37年 (10年後)	平成42年	平成47年 (20年後)	
行政区域	実績値	19,770					
	上位計画	辰野町第五次総合計画		21,000	21,000	-	-
		辰野町都市計画マスタープラン		23,500	-	-	-
		国土利用計画(第二次辰野町計画)		18,861	-	-	-
		辰野町人口ビジョン		18,709	17,662	16,591	15,577
	推計値	国立社会保障・人口問題研究所推計		18,471	17,094	15,674	14,280
		直線: $y=ax+b$		19,113	18,278	17,444	16,610
		対数: $y=a\log x+b$		19,120	18,293	17,468	16,645
		指数: 修正指数 $y=K-ab^x$		18,312	16,534	14,317	11,552
		ロジスティック: $y=k/(1+a \exp^{-bx})$		18,556	17,169	15,652	14,044
都市計画区域	実績値	16,852					
	上位計画						
		辰野都市計画区域の整備、開発及び保全の方針		16,000	-	-	-
	推計値	直線: $y=ax+b$		16,468	15,942	15,416	14,890
		対数: $y=a\log x+b$		16,473	15,952	15,431	14,912
		指数: 修正指数 $y=K-ab^x$		16,077	15,092	13,907	12,481
		ロジスティック: $y=k/(1+a \exp^{-bx})$		16,176	15,344	14,425	13,429
指定用途区域	実績値	9,161					
	推計値	直線: $y=ax+b$		8,840	8,505	8,169	7,834
		対数: $y=a\log x+b$		8,843	8,510	8,179	7,848
		指数: 修正指数 $y=K-ab^x$		8,515	7,829	6,992	5,970
		ロジスティック: $y=k/(1+a \exp^{-bx})$		8,610	8,060	7,459	6,816

資料：国勢調査、日本の地域別将来推計人口（国立社会保障・人口問題研究所、平成30年推計）

【人口推計参考資料】

		推 計 式	決定係数
行政区域	直 線	$y = -166.88X + 356,210.4$	0.9869
	対 数	$y = -334,541.8 \log x + 2,565,268.5$	0.9866
	指 数	$y = 25,512.3 - (1.37101E-35) * 1.04513^X$	0.9945
	ロジスティック	$y = 25,512.3 / (1 + (1.08647E-46) * \exp^{-(-0.05191X)})$	0.9960
都市計画区域	直 線	$y = -105.24X + 229,053.2$	0.9807
	対 数	$y = -210,967.2 \log x + 1,622,113.5$	0.9803
	指 数	$y = 20,937.4 - (1.99980E-29) * 1.03761^X$	0.9949
	ロジスティック	$y = 20,937.4 / (1 + (8.69986E-39) * \exp^{-(-0.04278X)})$	0.9945
用途地域指定区域	直 線	$y = -67.1X + 14,4382.1$	0.9867
	対 数	$y = -134,538.4 \log x + 1,032,795.3$	0.9867
	指 数	$y = 11,627 - (3.42162E-32) * 1.04065^X$	0.9564
	ロジスティック	$y = 11,627 / (1 + (4.02862E-42) * \exp^{-(-0.04667X)})$	0.9640



注) 「社人研推計」とは「国立社会保障・人口問題研究所推計」のこと

図 1 - 6 人口の推移と将来推計 (行政区域)

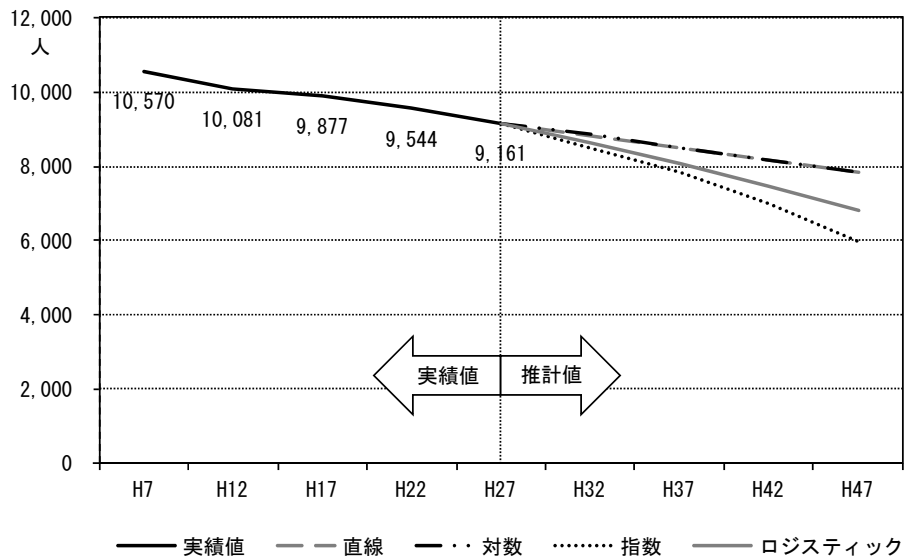


図 1 - 7 人口の推移と将来推計 (用途地域指定区域)

CO104 人口増減の内訳

行政区域の平成2年から平成29年までの28年間における人口増減数は4,205人減となっている。
 自然動態については、平成4年以降自然減の状態が続いており、自然減の幅が年々大きくなる傾向にある。近年は年間150人前後の自然減となっている。
 また、社会動態についてはほとんどの年で社会減となっているが、近年は社会減の幅が縮小傾向にある。
 全体の人口動態の推移を累計値でみると、減少傾向が続いている。

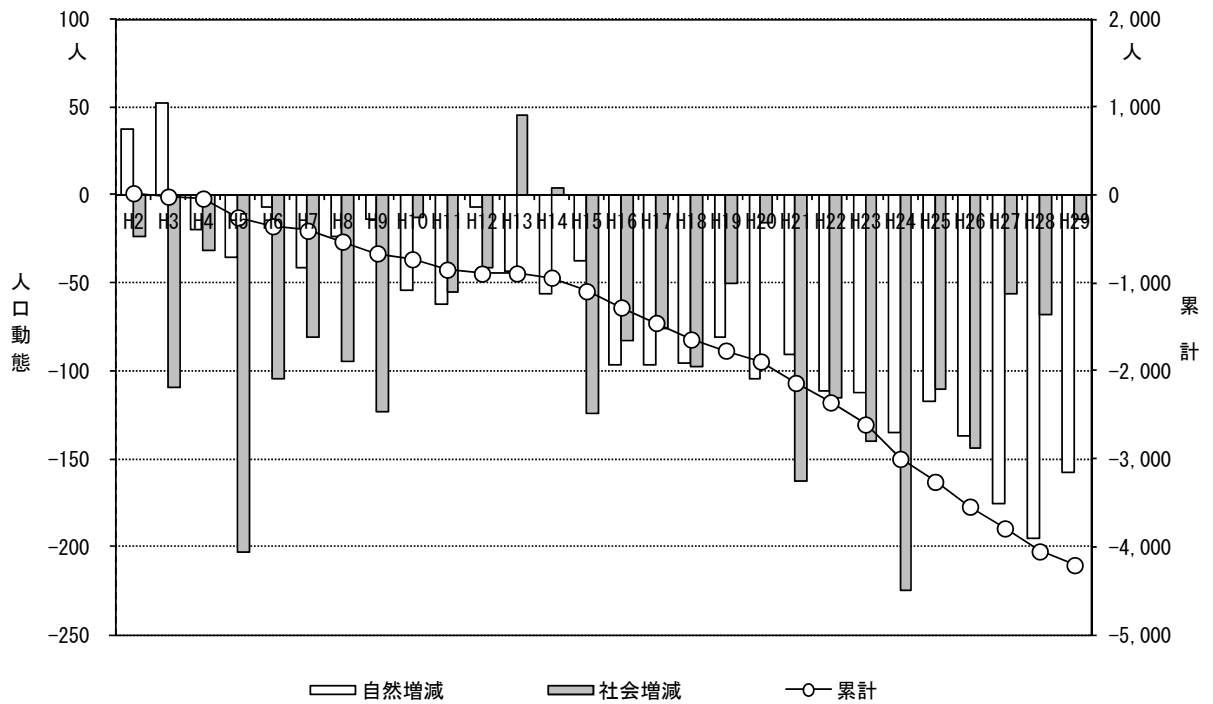
表1-6 人口動態推移

単位：人

		年	H2年	H3年	H4年	H5年	H6年	H7年	H8年	H9年	H10年	H11年	H12年	H13年	H14年	H15年
行政区域	出生数	222	213	190	182	192	182	185	174	158	167	202	171	156	180	
	死亡者数	185	161	210	217	199	223	209	188	212	229	209	214	212	217	
	自然増減	37	52	△20	△35	△7	△41	△24	△14	△54	△62	△7	△43	△56	△37	
	転入者数	799	722	763	681	689	780	859	880	846	813	1,048	1,024	751	665	
	転出者数	823	831	795	884	793	861	954	1,003	859	868	1,089	979	747	789	
	社会増減	△24	△109	△32	△203	△104	△81	△95	△123	△13	△55	△41	45	4	△124	
	その他の増減	10	18	30	24	11	70	△4	3	0	△1	3	0	4	7	
	人口増減数	23	△39	△22	△214	△100	△52	△123	△134	△67	△118	△45	2	△48	△154	
	累計	23	△16	△38	△252	△352	△404	△527	△661	△728	△846	△891	△889	△937	△1,091	
	都市計画区域	出生数	186	189	161	149	161	152	152	144	131	138	167	141	130	150
死亡者数	124	140	158	162	161	160	149	156	175	189	173	177	176	181		
自然増減	62	49	3	△13	0	△8	3	△12	△44	△51	△6	△36	△46	△31		
転入者数	661	658	655	576	597	688	758	728	700	673	867	847	625	553		
転出者数	712	670	661	789	688	729	803	830	711	718	901	810	621	656		
社会増減	△51	△12	△6	△213	△91	△41	△45	△102	△11	△45	△34	37	4	△103		
その他の増減	0	28	18	42	39	37	△3	0	0	0	0	0	4	6		
人口増減数	11	65	15	△184	△52	△12	△45	△114	△55	△96	△40	1	△38	△128		
累計	11	76	91	△93	△145	△157	△202	△316	△371	△467	△507	△506	△544	△672		
用途地域指定区域	出生数	114	124	107	89	109	86	98	78	71	76	92	78	71	82	
死亡者数	73	86	84	105	98	96	96	85	95	105	95	98	97	99		
自然増減	41	38	23	△16	11	△10	2	△7	△24	△29	△3	△20	△26	△17		
転入者数	422	430	407	367	336	477	452	396	381	371	478	467	343	304		
転出者数	465	435	390	543	459	490	518	451	386	396	497	447	341	360		
社会増減	△43	△5	17	△176	△123	△13	△66	△55	△5	△25	△19	20	2	△56		
その他の増減																
人口増減数	△2	33	40	△192	△112	△23	△64	△62	△29	△54	△22	0	△24	△73		
累計	△2	31	71	△121	△233	△256	△320	△382	△411	△465	△487	△487	△511	△584		
行政区域	出生数	147	150	161	178	151	148	143	132	132	135	122	102	98	106	
	死亡者数	244	247	257	259	255	239	254	244	267	252	259	277	293	264	
	自然増減	△97	△97	△96	△81	△104	△91	△111	△112	△135	△117	△137	△175	△195	△158	
	転入者数	670	607	676	883	880	727	574	614	571	544	568	591	588	603	
	転出者数	753	683	774	933	896	890	689	754	796	654	712	647	656	617	
	社会増減	△83	△76	△98	△50	△16	△163	△115	△140	△225	△110	△144	△56	△68	△14	
	その他の増減	△5	△3	6	5	△4	10	5	1	△31	△34	△1	△16	1	16	
	人口増減数	△185	△176	△188	△126	△124	△244	△221	△251	△391	△261	△282	△247	△262	△156	
	累計	△1,276	△1,452	△1,640	△1,766	△1,890	△2,134	△2,355	△2,606	△2,997	△3,258	△3,540	△3,787	△4,049	△4,205	
	都市計画区域	出生数	142	145	152	148	126	123	121	111	111	114	103	87	84	90
死亡者数	236	239	241	216	212	199	214	206	225	213	219	236	250	225		
自然増減	△94	△94	△89	△68	△86	△76	△93	△95	△114	△99	△116	△149	△166	△135		
転入者数	647	587	642	736	733	606	484	518	482	459	479	504	501	514		
転出者数	728	661	735	777	747	742	581	636	672	552	601	552	559	526		
社会増減	△81	△74	△93	△41	△14	△136	△97	△118	△190	△93	△122	△48	△58	△12		
その他の増減	△4	△3	6	4	△3	8	4	1	△26	△29	△1	△14	1	14		
人口増減数	△179	△171	△176	△105	△103	△204	△186	△212	△330	△221	△239	△211	△223	△133		
累計	△851	△1,022	△1,198	△1,303	△1,406	△1,610	△1,796	△2,008	△2,338	△2,559	△2,798	△3,009	△3,232	△3,365		
用途地域指定区域	出生数	67	68	73	81	69	68	65	60	60	62	56	47	45	49	
死亡者数	111	113	117	118	116	109	116	111	122	115	118	128	136	122		
自然増減	△44	△45	△44	△37	△47	△41	△51	△51	△62	△53	△62	△81	△91	△73		
転入者数	306	277	309	403	402	332	262	280	261	248	259	274	272	279		
転出者数	344	312	353	426	409	406	314	344	363	299	325	300	304	286		
社会増減	△38	△35	△44	△23	△7	△74	△52	△64	△102	△51	△66	△26	△32	△7		
その他の増減									△14	△16	0	△7	0	7		
人口増減数	△82	△80	△88	△60	△54	△115	△103	△115	△164	△104	△128	△107	△123	△80		
累計	△666	△746	△834	△894	△948	△1,063	△1,166	△1,281	△1,445	△1,549	△1,677	△1,784	△1,907	△1,987		

資料：毎月人口異動調査

注) 平成24年以降の都市計画区域、用途地域指定区域の数値は、行政区域に占める人口の割合により按分した数値(参考値)



注) 累計にその他の増減を含む

図1-8 人口動態の推移 (行政区)

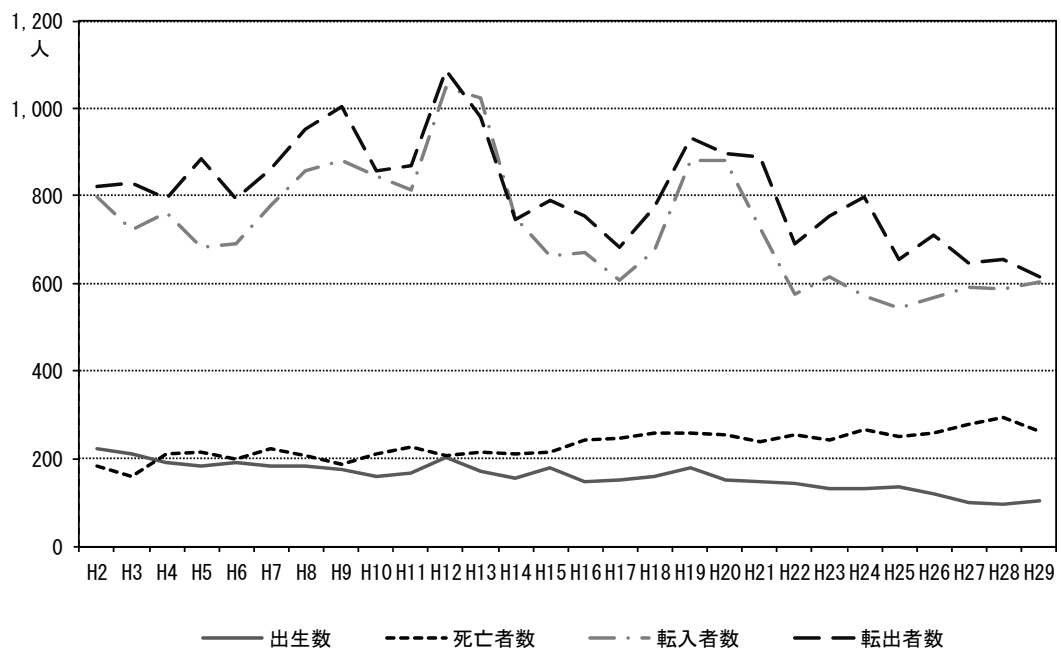


図1-9 人口動態の推移内訳 (行政区)

CO105 通勤・通学移動

平成7年から平成27年までの就業・通学者による流出・流入人口をみると、常住地による就業・通学者数は減少が続いている。一方、従業・通学地による就業・通学者数は平成22年までは減少が続いていたが、平成27年には微増となっている。平成27年の常住地による就業・通学者数は10,496人、従業・通学地による就業・通学者数は9,611人となっており、平成7年と比較すると、前者で3,699人、後者で2,543人減少している。また、平成27年における流出率は48.9%、流入率は44.1%となっており、流出が流入をやや上回っている。

平成7年と平成27年の流出先・流入先を市町村別に比較すると、流出先第1位は平成7年で岡谷市であったが、平成27年では箕輪町となっている。流入先については、平成7年、平成27年ともに箕輪町が第1位となっている。

表1-7 流出・流入別人口推移

	常住地による			従業・通学地			従/常	
	就業・通学者数	就業・通学者数	流出率	就業・通学者数	就業・通学者数	流入率	就業・通学者比率	
	人	人	%	人	人	%	%	
平成7年	14,195	5,776	40.7	12,154	3,735	30.7	85.6	
平成12年	13,131	5,763	43.9	11,131	3,763	33.8	84.8	
平成17年	12,196	5,555	45.5	10,336	3,695	35.7	84.7	
平成22年	10,911	5,292	48.5	9,572	3,902	40.8	87.7	
平成27年	10,496	5,133	48.9	9,611	4,241	44.1	91.6	

表1-8 市町村別流出・流入先人口推移

	流出先								
	流出率第1位			流出率第2位			流出率第3位		
	市町村名	流出者数	流出率	市町村名	流出者数	流出率	市町村名	流出者数	流出率
	人	%	人	%	人	%	人	%	
平成7年	岡谷市	1,386	9.8	箕輪町	1,152	8.1	伊那市	748	5.3
平成12年	〃	1,349	10.3	〃	1,277	9.7	〃	728	5.5
平成17年	箕輪町	1,184	9.7	岡谷市	1,117	9.2	〃	811	6.6
平成22年	〃	1,183	10.8	〃	999	9.2	〃	835	7.7
平成27年	〃	1,105	10.5	〃	941	9.0	〃	854	8.1

	流出先					
	流出率第4位			流出率第5位		
	市町村名	流出者数	流出率	市町村名	流出者数	流出率
	人	%	人	%		
平成7年	諏訪市	599	4.2	松本市	531	3.7
平成12年	〃	544	4.1	塩尻市	505	3.8
平成17年	塩尻市	553	4.5	諏訪市	525	4.3
平成22年	〃	505	4.6	〃	444	4.1
平成27年	〃	449	4.3	〃	437	4.2

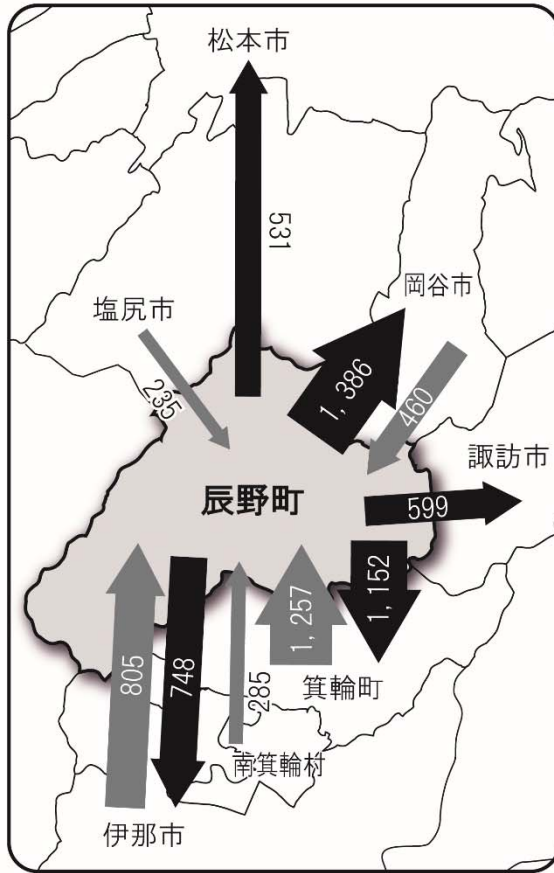
	流入先								
	流入率第1位			流入率第2位			流入率第3位		
	市町村名	流入者数	流入率	市町村名	流入者数	流入率	市町村名	流入者数	流入率
	人	%	人	%	人	%			
平成7年	箕輪町	1,257	10.3	伊那市	805	6.6	岡谷市	460	3.8
平成12年	〃	1,353	12.2	〃	786	7.1	〃	403	3.6
平成17年	〃	1,268	12.3	〃	702	6.8	〃	421	4.1
平成22年	〃	1,295	13.5	〃	820	8.6	〃	445	4.6
平成27年	〃	1,351	14.1	〃	987	10.3	〃	453	4.7

	流入先					
	流入率第4位			流入率第5位		
	市町村名	流入者数	流入率	市町村名	流入者数	流入率
	人	%	人	%		
平成7年	南箕輪村	285	2.3	塩尻市	235	1.9
平成12年	〃	325	2.9	〃	238	2.1
平成17年	〃	346	3.3	〃	247	2.4
平成22年	〃	370	3.9	〃	273	2.9
平成27年	〃	409	4.3	〃	292	3.0

資料：国勢調査

- 注1) 常住地による就業・通学者数とは、当該都市に常住する（夜間人口ベース）就業・通学者を言う
 従業・通学地による就業・通学者数とは、当該都市に従業・通学する（昼間人口ベース）就業・通学者を言う
- 注2) 流出率＝流出就業・通学者数／常住地による就業・通学者数×100
 流入率＝流入就業・通学者数／従業・通学地による就業・通学者数×100
- 注3) (従/常)就業・通学者比率＝従業・通学地による就業・通学者数／常住地による就業・通学者数×100

<平成7年>



<平成27年>

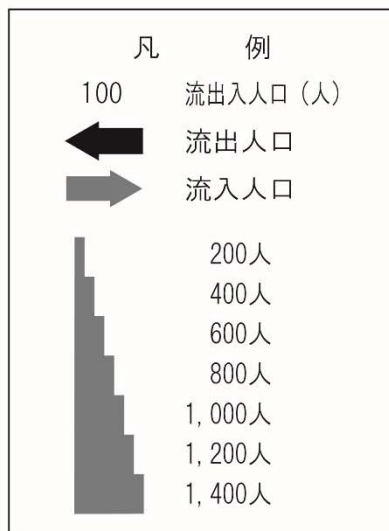
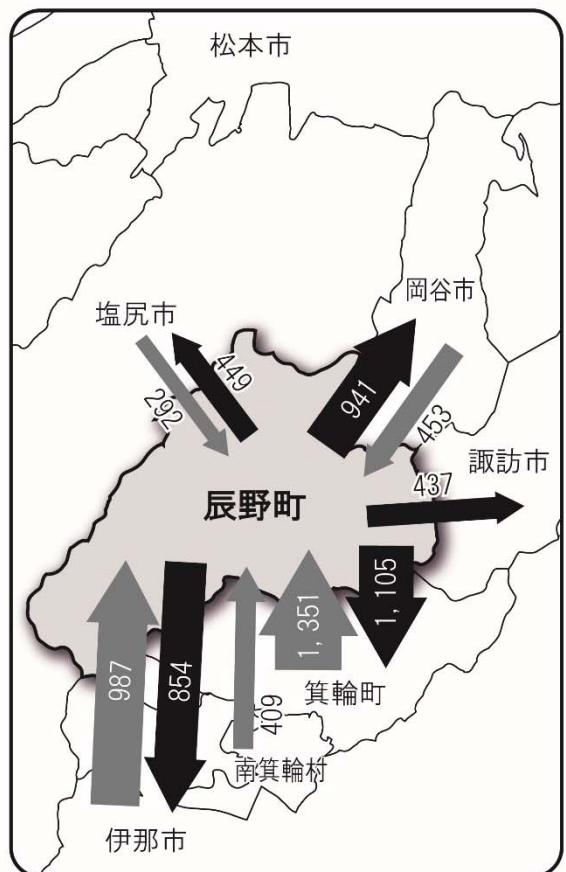


図1-10 流出・流入人口