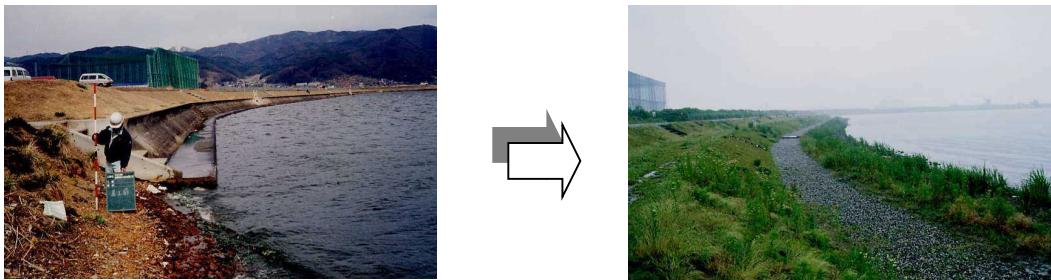


## 7. 諏訪湖の再生と環境保全

### ● 諏訪湖の再生事業の基本方針

平成2年に建設省(現国土交通省)から「多自然型川づくり実施要領」が出されたの受け、市民や学識経験者などで構成される懇談会を開催し、また、市内中学生の意見をきくなど、あるべき諏訪湖の姿を模索する一方、「緑の水辺事業」として「人とのふれあい」「自然とのふれあい」をテーマに新たな湖岸整備が試験的に始めました。

人工なぎさの試験施工の反響は大きく、このような整備を湖周全域に拡げるため、市民、諏訪湖関係者、学識経験者、行政の代表らで組織される「諏訪湖の水辺整備に関する検討委員会」を設置し、昭和30年当時の諏訪湖を原風景として位置付け、その当時の諏訪湖が有していた自然環境の特性や内容を備え、かつ、現代のニーズにも対応した「新たな諏訪湖の風景・自然そして文化を育む湖畔づくり」を基本理念とした「諏訪湖の水辺整備マスタープラン」を策定しました。



#### ■ 水辺整備の基本方針

- ・ 洪水や高波に耐えるとともに、環境に配慮した水系の治水対策を推進し、災害のない安全な湖畔づくりを進める。
- ・ 親水・レクリエーション利用上からは、水辺の自然環境を活用し、背後地との一体的な整備を図り、市民の憩いの場、来訪者の安らぎの場として湖畔づくりを進める。
- ・ 湖周の凸凹地形を活かした湖畔景観の創出、うろおいのある水辺景観の創出、地域特性を考慮した湖畔林の形成等、周辺景観の特性を考慮したうろおいに富んだ湖畔環境づくりを進める。
- ・ 残存する自然環境を保全しつつさらに豊かにし、人間利用との住み分けによる生物生息環境の復元、水質浄化を図り、昭和30年代を参考とした豊で多様な自然環境の再生を進める。(B)

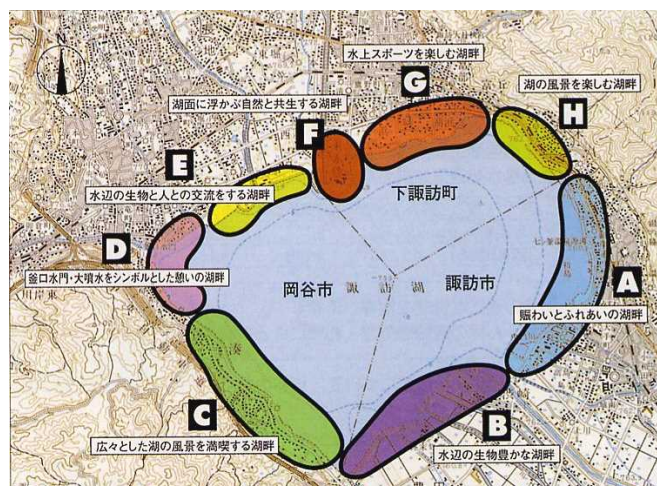
※

※ ※文末のアルファベットは、参考資料を指します。これらの目録は章末に列記してあります。

※

### ● 諏訪湖の河川再生事業：人工なぎさ

平成7年3月に策定された「諏訪湖の水辺マスタープラン」の基、湖畔を治水、親水、レクリエーションレクリエーション利用、景観、自然環境に配慮して、図に示すようなAからHまで8つのゾーンに区域分けをし、各ゾーンにテーマを設定して環境整備を行っています。平成11年度までにA、Dゾーンの整備が完了しており、現在、E、Gゾーンの整備を行っているところです。(A)、(B)、(C)、(D)、(E)



**Aゾーン:賑わいとふれあいの湖畔** 市町境(諏訪市と下諏訪町)～上川流入部

■方 向:都会的でうるおいのある湖畔空間を形成する

■整備方針

- 湖岸堤の治水機能の維持
- 市民や来訪者が憩い安らげる**都市的な親水空間**の形成
- 諏訪湖畔公園や間欠泉センターと連続的な空間
- 背後地の都市景観と調和した**うるおいのある湖畔**景観の創出
- 湖底部の**自然環境**(沈水植物帯等)の**保全・向上**

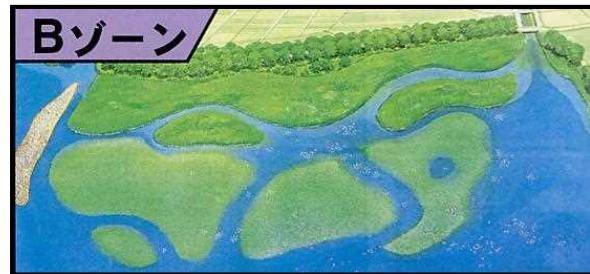


**Bゾーン:水辺の生物豊かな湖畔** 上川流入部～市町境(諏訪市と岡谷市)

■方 向:諏訪湖の原風景である水生植物が豊かなエゴや湖畔を保全・復元し、水辺の生物が豊かな自然環境を復元・創出する。

■整備方針

- 湖岸堤の治水機能の維持
- エゴをモデルとした**生物生息空間**の復元・創出
- 水際の**自然環境の連続性**の向上
- 人間の利用との**住み分け**による**生物優先空間**の形成
- 貴重な自然環境を**観察・学習**できる場の確保



**Cゾーン:広々とした湖の風景を満喫する湖畔** 市町境(岡谷市と諏訪市)～湊小学校付近

■方 向:広々とした湖面の風景や山並みへの眺めを満喫しながら、ジョギング、釣り、散歩、ドライブが楽しめるゾーンとする。

■整備方針

- 湖岸堤の治水機能の維持
- 市民や来訪者が湖岸沿いをゆったりと回れる**ネットワーク**の形成
- 湖の風景を眺められる**休息空間**の確保
- 変化性**のある**湖畔景観**の創出
- 水際の**魚類生息環境**の向上





**Dゾーン: 釜口水門・大噴水をシンボルとした憩いの湖畔** 湊小学校付近～塚間川流入部

■方 向: 釜口水門や大噴水をシンボルとし、湖畔公園と一体的な美しい湖畔空間を形成するゾーンとする。

■整備方針

- 釜口水門・湖岸堤の治水機能の維持
- 釜口水門や大噴水を引き立てる  
**湖畔景観の向上**
- 湖の風景を眺められる**休息空間の確保**
- 市民や来訪者が憩い安らげる  
**親水空間の形成**
- 岡谷湖畔公園との連続的な  
空間利用の確保



**Eゾーン: 水辺の生物と人との交流する湖畔** 塚間川流入部～市町境(岡谷市と下諏訪町)

■方 向: 諏訪湖の原風景である砂洲や水生植物等の豊かな環境を復元し、これらと人が触れ合えるような公園づくりをするゾーンとする。

■整備方針

- 湖岸堤の治水機能の維持
- 水鳥の生息環境**の向上
- 湖の風景を眺められる**休息空間の確保**
- 市民や来訪者が水辺の自然環境と  
ふれあえる親水空間の形成
- 岡谷湖畔公園との連続的な  
空間利用の確保

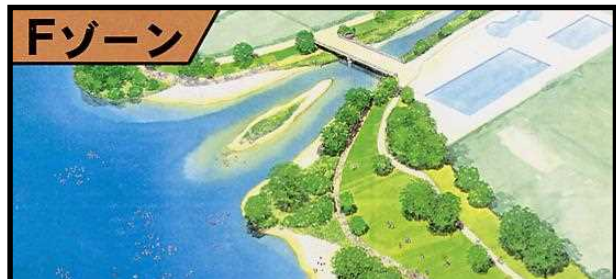


**Fゾーン: 湖面に浮かぶ自然と共生する湖畔** 砥川河口周辺

■方 向: 自然環境との共生をテーマとした新たな諏訪湖の商業・観光・レクリエーション拠点を形成する。

■整備方針

- 湖岸堤の治水機能の維持
- 背後地に形成される**都市景観や  
赤砂崎公園と調和したうらおいの  
ある湖畔景観の創出**
- 遠景を眺望できる休息空間の確保
- 砥川河口部の環境の保全・向上



### Gゾーン:水上スポーツを楽しむ湖畔 下諏訪漕艇場スタート地点～承知川流入部

■方 向:水上スポーツに対応した湖畔空間を形成し、参加する、観戦、応援する、トレーニングするといった活動が楽しいゾーンとする。

#### ■整備方針

- 湖岸堤の治水機能の維持
- 水上スポーツが観覧できる親水空間の形成
- 市民や来訪者が憩い安らげる親水空間の形成
- うるおいのある湖畔景観の向上



### Hゾーン:湖の風景を楽しむ湖畔 承知川流入部～市町境(下諏訪町と諏訪市)

■方 向:広々と広がるやわらかな湖の風景を楽しみながら、散策やジョギングが楽しめる水辺ゾーンとする。

#### ■整備方針

- 湖岸堤の治水機能の維持
- 変化性のある湖畔景観の創出
- 自然らしさとうるおいのある水際景観の向上
- 湖底部の自然環境(沈水植物帯等)の保全・向上



#### ■ 「諏訪湖の再生事業の基本方針」「諏訪湖の河川再生事業」の参考文献

A: 諏訪湖の水辺整備マスタープラン 平成7年3月:長野県諏訪建設事務所刊

内容:諏訪湖の水辺整備基本計画

保管場所:長野県諏訪建設事務所建設課、

B: 諏訪湖「治水の歴史」 平成10年3月:長野県諏訪建設事務所刊

内容:諏訪湖の治水・浄化及び湖岸環境事業の記録とともに諏訪湖の概要、歴史上の説話を紹介

保管場所:長野県諏訪建設事務所管理計画課・建設課、諏訪地域の各市町村図書館、小中学校、

C: 諏訪湖(パンフレット) 平成13年度版:長野県諏訪建設事務所刊

内容:諏訪湖の沿革と治水・水辺整備・浄化事業の概要

保管場所:長野県諏訪建設事務所建設課

D: 泳げる諏訪湖をめざして(パンフレット) 平成14年度版:長野県諏訪建設事務所刊

内容:諏訪湖下水道整備の浄化事業とアダプト・プログラム等の取組みの紹介

保管場所:長野県諏訪建設事務所建設課

E: 21世紀の美しい諏訪湖をめざして「諏訪湖に係る湖沼水質保全計画」 昭和10年3月:長野県刊

内容:第3期諏訪湖に係る水質保全計画の概要

保管場所:長野県地方事務所、長野県諏訪建設事務所、諏訪地域市町村

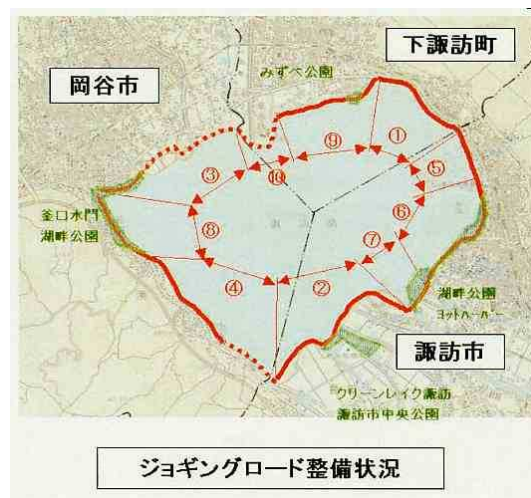
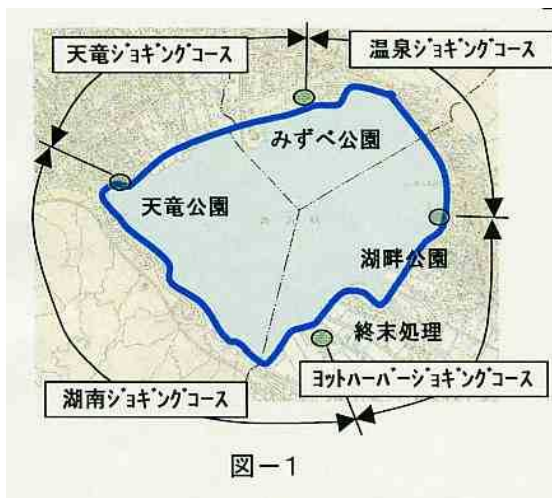
## ● 諏訪湖一周ジョギングロードの概要

諏訪地域は、諏訪湖を中心に3市2町1村に21万人余りが居住し、湖畔では健康で豊かな生活づくり、余暇時間の増加、住民の健康づくり、体力づくりからウォーキング、ジョギング、サイクリングなどが行われています。

このような背景のもと、昭和61年度に諏訪湖一周ジョギングロードは、「ゆとりとうるおいのあるまちづくり」をテーマに街路整備事業として計画されました。このジョギングロードは、湖畔の緑地空間である各市町の公園を有機的に結び、湖畔の背後地の特徴を生かした良好な歩行者空間整備を4区分し各コースにコンセプトを持ち計画されました。

その後、この計画をベースに平成6年度に湖畔の再生整備にかかる「諏訪湖の水辺整備マスタープラン」が策定され(前述)8ゾーンがテーマ別に位置付けられました。この中にジョギングロードがとりこまれ、河川再生、都市計画街路、公園等各種事業により整備が図られ、全長15.6kmのうち約80%の整備が完了しています。(A)、(B)

※文末のアルファベットは、参考資料を指します。これらの目録は章末に列記してあります。



図面番号	箇所	整備状況及び計画			事業主体	整備期間	備考
		延長(m)	整備済(m)	事業名			
①	下諏訪町 高浜	1,400	1,200	街路事業	下諏訪町 県	S61~H1 S63~H1	
			200				
②	諏訪市 さざなみロード	2,500	2,500	街路事業	県	S62~H5	
③	岡谷市 釜口水	2,300	900	公園事業	岡谷市	H3~(H6)	いこいとやすらぎのゾーン
④	諏訪市・岡谷市 豊田~湊	2,550	1,770	街路事業	県	H5~	
⑤	諏訪市・下諏訪町 高木~北沢美術館	500	500	河川再生	県	H7~H9	
				河川再生			
⑥	諏訪市 北沢美術館~ヨットハーバー	2,100	2,100	道路	諏訪市	H8	ウォーキングトレイル事業
⑦	諏訪市 上川~ヨットハーバー	450	450	街路事業	県	H7~H9	
⑧	岡谷市 湊~釜口水門	1,130	1,130	公園事業	岡谷市	H7~H9	湊なぎさパーク
⑨	下諏訪町 小浜~一ツ浜	1,600	1,600	街路事業	下諏訪町	H8~H12	
⑩	下諏訪町 東赤砂	1,100	0	未定	下諏訪町		

## ■ 諏訪湖一周ジョギングロードの概要の参考文献

A: 諏訪湖の水辺整備マスタープラン 平成7年3月: 長野県諏訪建設事務所刊

内容: 諏訪湖の水辺整備基本計画

保管場所: 長野県諏訪建設事務所建設課、

B: 諏訪湖一周ジョギングロードのあゆみ“ゆとりとうるおい”のあるまちづくり(パンフレット) 平成13年度版: 長野県諏訪建設事務所刊

内容: 諏訪湖のジョギングロードの概要と沿革

保管場所: 長野県諏訪建設事務所管理計画課、諏訪湖浄化プロジェクトチーム



## ● 水辺の管理

### ■ 諏訪湖の住民による美化活動

諏訪湖の浄化への住民の活動は、昭和40年代に高まり、住民の自然保護の学習活動として進められました。その中でも、実践的に諏訪湖浄化活動への取組んだのは、諏訪市立上諏訪中学校の生徒達による諏訪湖清掃活動です。この活動は30年以上継続し、現在でも同校の年間行事として続けられています。

諏訪湖に於ける活動が広がる中で、市町村の愛護会活動として位置づけられ、一層の促進がはかられました。

現在、岡谷市、諏訪市、下諏訪町では年行事として諏訪湖清掃の日を設け、多くの河川愛護会活動団体・地元住民による美化活動がくり広げられています。(A)



諏訪湖一斉清掃：横河崎

※ 文末のアルファベットは、参考資料を指します。これらの目録は章末に列記してあります。

※

#### 河川愛護団体（平成13年度現在）

岡谷市	岡谷市衛生自治会連合会	下諏訪町	下諏訪中学校
	岡谷エコロータリークラブ		下諏訪南小学校
	岡谷南部中学校		下諏訪町漕艇協会
	岡谷市内郵便局		下諏訪町明るい社会づくり協議会
諏訪市	諏訪湖温泉旅館協同組合・諏訪市貨船組合		下諏訪町諏訪湖浄化推進連絡協議会
	諏訪市老人クラブ連合会		下諏訪町衛生自治会連合会
	諏訪湖健康学園愛護会		下諏訪町保健補導連合会
	諏訪湖農業協同組合		諏訪圏青年会議所
	大和区河川愛護会		
	上諏訪中学校校友会		
	諏訪市衛生自治連合会		

### ■ 諏訪湖アダプトプログラム

アダプトプログラムとは公共物（河川、道路、公園など）の一定範囲を、住民・企業などのみなさんに、「親が子を育むよう」に美化活動等に取組んでもらおうというものです。アダプトプログラムでは、行政は、その活動を支援するため、用具の支給・貸出、傷害保険の加入、活動のPRなどを行います。「誰が」、「どんなこと」を担当するのが明確になることにより、住民、企業などのみなさんと、行政との新たなパートナーシップが形成されることとなります。

このような、より優れた制度を導入しようと、まず、平成14年度から諏訪湖の美化活動に取入れました。

**Adoptは「養子にする」という意味**



## 諏訪湖アダプトプログラムについて

- 「諏訪湖アダプトプログラム」は湖周を32の区間(1区間約500m)に分けて、64の団体が美化活動をしています。
- 64の団体は、諏訪湖流域の6市町村に住む住民、企業、学校などの人たちです。
- 契約期間は3年間です。期間は更新できます。
- 各区間においては、年3回以上の清掃、美化活動を行います。

1	岡谷市下浜区壮年会 (財)岡谷市振興公社	17	諏訪湖で遊ぶ会 諏訪湖赤十字看護専門学校
2	台東モンペーFC (株)八十二銀行岡谷支店	18	(社)諏訪圏青年会議所 エルシーブイ(株)
3	岡谷ロータリークラブ 岡谷エコロータリークラブ 諏訪湖白鳥の会	19	洪崎建設(株) (株)ミスズ工業
4	京セラ(株)労働組合岡谷支部 帝国ピストンリング(株)	20	洪崎区 諏訪湖漁業協同組合
5	諏訪湖走友会 e-meiji-up.suwako	21	諏訪市環境のまちづくり市民協議会 文出区・文出育成会
6	大成建設(株)長野営業所 杏林製菓(株)岡谷工場	22	小川区・小川育成会 スワリク共生会
7	諏訪環境まちづくり懇談会 中部電力(株)諏訪営業所	23	諏訪市水と緑・環境の会 天理教諏訪分教会
8	岩村建設(株) 諏訪測量設計協議会	24	有賀区・有賀育成会 (株)諏訪ガラスの里
9	ひかり味噌(株) ドリームの会	25	世界真光文明教団諏訪旭センター (株)みなと
10	(株)三協精機製作所 常磐工業(株)諏訪支店	26	スワテック建設(株) (株)平成
11	連合長野諏訪地域協議会 ニッコウキスゲ会	27	OKAYAGUMI 長野県建設業協会諏訪支部代人会
12	(株)シガテクノス 諏訪湖ロータリークラブ・ボーイ・ガールスカウト	28	興和工業(株) 山口工業(株)
13	(株)八十二銀行諏訪支店・諏訪センター (株)ヤマト通勤自治会	29	岡谷市立湊小学校 湊むらおこしの会
14	セイコーエプソン(株) 藤森土木建設(株)	30	シニアリーダー諏訪21 岡谷ライオンズクラブ
15	国際ソロボチミスト諏訪 諏訪湖温泉旅館組合	31	アルピコグループ 岡谷市立岡谷南部中学校
16	諏訪湖シャボン普及会 諏訪市赤十字奉仕団	32	池坊諏訪支部青年部 フェアー・ドリーム

## 作業風景



作業中



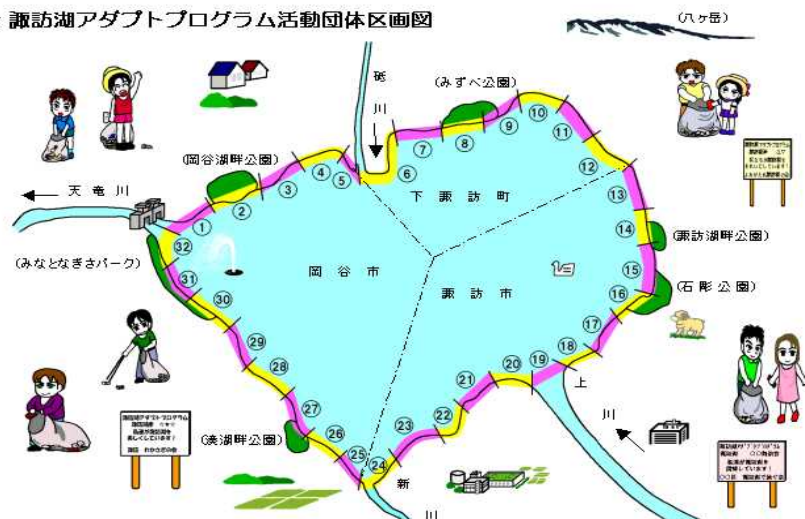
作業後

写真提供: 諏訪市環境のまちづくり市民協議会



写真提供: 長野日報

### ☆ 諏訪湖アダプトプログラム活動団体区画図



## ■ 「水辺の管理」についての参考文献

- A: 諏訪湖「治水の歴史」** 平成10年3月: 長野県諏訪建設事務所刊  
 内容: 諏訪湖の治水・浄化及び湖岸環境事業の記録とともに諏訪湖の概要、歴史上の説話を紹介  
 保管場所: 長野県諏訪建設事務所、諏訪地域の各市町村図書館、小中学校、
- B: 泳げる諏訪湖をめざして(パンフレット)** 平成14年度版: 長野県諏訪建設事務所刊  
 内容: 諏訪湖下水道整備の浄化事業とアダプト・プログラム等の取組みの紹介  
 保管場所: 長野県諏訪建設事務所建設課