

Suwa - Area Film Commission



「ロケ地を活用した諏訪エリア観光周遊事業」

諏訪地方観光連盟／諏訪圏フィルムコミッション



乃木坂46 『女は一人じゃ眠れない』 MV



日向坂46 『キュン』 MV



欅坂46 『ガラスを割れ!』 MV



EXILE MV
『24karats TRIBE OF GOLD』



RADWIMPS 『大丈夫』 MV
(映画『天気の子』主題歌)

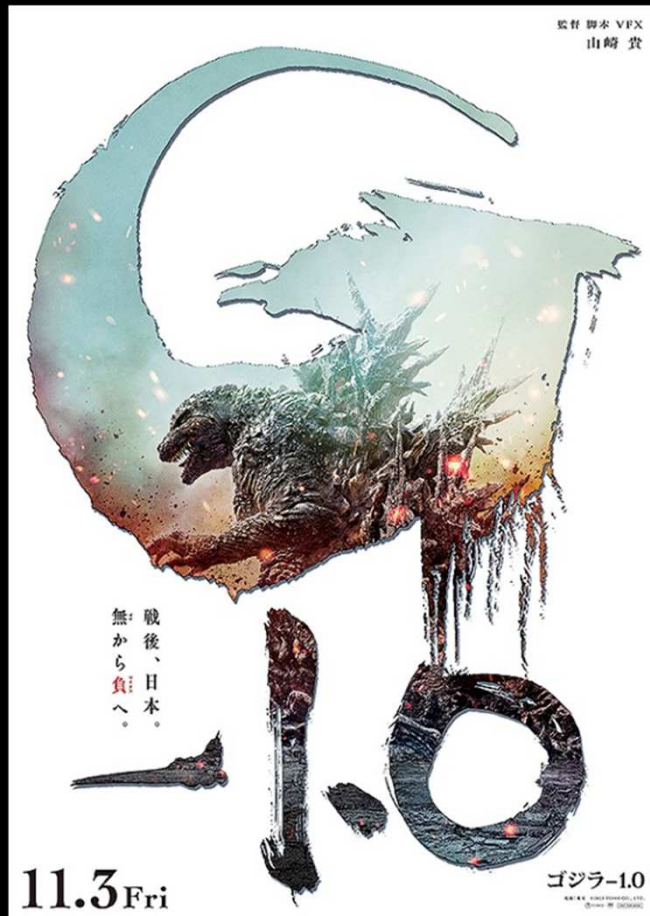


パナソニック 『エコナビ』
テレビCM

口ケ誘致⇒年間50～70作品

口ケ日数⇒年間120日～150日

2021年に諏訪地域で行われた映画作品



「ゴジラ-1.0」
国内興行収入76億円
(全世界興行収入160億円)



「怪物」
国内興行収入20億円
(世界190カ国劇場公開)



「ロストケア」
国内興行収入約5億円

映画『怪物』（2023全国公開）

第76回カンヌ国際映画祭
「脚本賞」「クィア・パルム賞」



©藤井保

是枝裕和（映画監督）

東京都生まれ。代表作に『誰も知らない』、『そして父になる』、『海街diary』等。2018年『万引き家族』が第71回カンヌ国際映画祭で最高賞の **パルム・ドール** を受賞。第91回アカデミー賞®外国語映画賞にノミネート、そのほか多くの映画賞を受賞。2022年には初の韓国映画となる『ベイベー・ブローカー』で、主演のソン・ガンホがカンヌ国際映画祭・最優秀男優賞を受賞。『怪物』が第76回カンヌ国際映画祭で「脚本賞」「クィア・パルム賞」を受賞。

「ロケ地を活用した諏訪エリア観光周遊事業」

(地域発元気づくり支援金活用)

- ① 『怪物』 ロケ地MAP & ロケ地特設サイトOPEN
- ② 『怪物』 是枝監督トークショー & 小道具ワークショップ開催
- ③ 『怪物』 諏訪エリア巡回パネル展
- ④ 『怪物』 ロケ地サイクルツアー
- ⑤ 『怪物』 ミュージアムOPEN & 『怪物』 フェスを開催

①映画『怪物』ロケ地MAP【15,000部】作成（公開日6/2～配布） （県外各地のフィルムコミッションと連携し長野県外15カ所以上で配布）

<p>1 渚と秋良2人しか知らない廃車のあった場所 A secret place with an abandoned train （渚と秋良2人しか知らない廃車のあった場所） （渚と秋良2人しか知らない廃車のあった場所）</p> 	<p>2 洗濯が乾いているクリーニング屋 Laundry shop where Saeet works （渚が働いているクリーニング屋） （渚が働いているクリーニング屋）</p> 	<p>3 渚と秋良が通う小学校 Mitsuo and Yoji attend primary school （渚と秋良が通う小学校） （渚と秋良が通う小学校）</p> 
<p>4 渚と秋良が遊具に寄りながら会話について話す Mitsuo and Yoji chat the playground equipment and talk about space （渚と秋良が遊具に寄りながら会話について話す） （渚と秋良が遊具に寄りながら会話について話す）</p> 	<p>5 火災が起るビル Building on fire （火災が起るビル） （火災が起るビル）</p> 	<p>6 渚が登校する道 Mitsuo's way to school （渚が登校する道） （渚が登校する道）</p> 
<p>7 保科先生と武蔵が火事を見かける Ms. Hori and Ma. Hiron see a fire on a pedestrian bridge （保科先生と武蔵が火事を見かける） （保科先生と武蔵が火事を見かける）</p> 	<p>8 渚と秋良が下校中に渡る長い橋 The long wayway where Mitsuo and Yoji come from school （渚と秋良が下校中に渡る長い橋） （渚と秋良が下校中に渡る長い橋）</p> 	<p>9 渚の車が橋にぶつかると Saeet's car hits the fence （渚の車が橋にぶつかると） （渚の車が橋にぶつかると）</p> 
<p>10 渚と秋良が下校中に渡る長い橋 The long wayway where Mitsuo and Yoji come from school （渚と秋良が下校中に渡る長い橋） （渚と秋良が下校中に渡る長い橋）</p> 	<p>11 渚がCT検査を受けた病院 Mitsuo had a CT scan hospital （渚がCT検査を受けた病院） （渚がCT検査を受けた病院）</p> 	<p>12 渚と秋良が自転車で走る場所 Bicycle riding where Mitsuo and Yoji ride together （渚と秋良が自転車で走る場所） （渚と秋良が自転車で走る場所）</p> 
<p>13 渚と秋良が自転車で走る場所 Bicycle riding where Mitsuo and Yoji ride together （渚と秋良が自転車で走る場所） （渚と秋良が自転車で走る場所）</p> 	<p>14 渚と秋良が自転車で走る場所 Bicycle riding where Mitsuo and Yoji ride together （渚と秋良が自転車で走る場所） （渚と秋良が自転車で走る場所）</p> 	<p>15 渚と秋良が自転車で走る場所 Bicycle riding where Mitsuo and Yoji ride together （渚と秋良が自転車で走る場所） （渚と秋良が自転車で走る場所）</p> 

FUJIMI AREA

1 渚と秋良2人しか知らない廃車のあった場所
A secret place with an abandoned train
（渚と秋良2人しか知らない廃車のあった場所）
（渚と秋良2人しか知らない廃車のあった場所）

SHIMOSUWA AREA

2 洗濯が乾いているクリーニング屋
Laundry shop where Saeet works
（渚が働いているクリーニング屋）
（渚が働いているクリーニング屋）

SUWA AREA

3 渚と秋良が通う小学校
Mitsuo and Yoji attend primary school
（渚と秋良が通う小学校）
（渚と秋良が通う小学校）

4 渚と秋良が遊具に寄りながら会話について話す
Mitsuo and Yoji chat the playground equipment and talk about space
（渚と秋良が遊具に寄りながら会話について話す）
（渚と秋良が遊具に寄りながら会話について話す）

5 火災が起るビル
Building on fire
（火災が起るビル）
（火災が起るビル）

6 渚が登校する道
Mitsuo's way to school
（渚が登校する道）
（渚が登校する道）

7 保科先生と武蔵が火事を見かける
Ms. Hori and Ma. Hiron see a fire on a pedestrian bridge
（保科先生と武蔵が火事を見かける）
（保科先生と武蔵が火事を見かける）

8 渚と秋良が下校中に渡る長い橋
The long wayway where Mitsuo and Yoji come from school
（渚と秋良が下校中に渡る長い橋）
（渚と秋良が下校中に渡る長い橋）

9 渚の車が橋にぶつかると
Saeet's car hits the fence
（渚の車が橋にぶつかると）
（渚の車が橋にぶつかると）

10 渚と秋良が自転車で走る場所
Bicycle riding where Mitsuo and Yoji ride together
（渚と秋良が自転車で走る場所）
（渚と秋良が自転車で走る場所）

11 渚と秋良が自転車で走る場所
Bicycle riding where Mitsuo and Yoji ride together
（渚と秋良が自転車で走る場所）
（渚と秋良が自転車で走る場所）

12 渚と秋良が自転車で走る場所
Bicycle riding where Mitsuo and Yoji ride together
（渚と秋良が自転車で走る場所）
（渚と秋良が自転車で走る場所）

13 渚と秋良が自転車で走る場所
Bicycle riding where Mitsuo and Yoji ride together
（渚と秋良が自転車で走る場所）
（渚と秋良が自転車で走る場所）

14 渚と秋良が自転車で走る場所
Bicycle riding where Mitsuo and Yoji ride together
（渚と秋良が自転車で走る場所）
（渚と秋良が自転車で走る場所）

15 渚と秋良が自転車で走る場所
Bicycle riding where Mitsuo and Yoji ride together
（渚と秋良が自転車で走る場所）
（渚と秋良が自転車で走る場所）

16 渚と秋良が自転車で走る場所
Bicycle riding where Mitsuo and Yoji ride together
（渚と秋良が自転車で走る場所）
（渚と秋良が自転車で走る場所）

17 渚と秋良が自転車で走る場所
Bicycle riding where Mitsuo and Yoji ride together
（渚と秋良が自転車で走る場所）
（渚と秋良が自転車で走る場所）

18 渚と秋良が自転車で走る場所
Bicycle riding where Mitsuo and Yoji ride together
（渚と秋良が自転車で走る場所）
（渚と秋良が自転車で走る場所）

19 渚と秋良が自転車で走る場所
Bicycle riding where Mitsuo and Yoji ride together
（渚と秋良が自転車で走る場所）
（渚と秋良が自転車で走る場所）

20 渚と秋良が自転車で走る場所
Bicycle riding where Mitsuo and Yoji ride together
（渚と秋良が自転車で走る場所）
（渚と秋良が自転車で走る場所）

21 渚と秋良が自転車で走る場所
Bicycle riding where Mitsuo and Yoji ride together
（渚と秋良が自転車で走る場所）
（渚と秋良が自転車で走る場所）

怪物

ロケ地MAP

映画祭の最高峰であるカンヌ国際映画祭などで
世界から高い評価を受け続ける是枝裕和監督が
何度も諏訪地域へ足を運び映画『怪物』の
ロケ地に選んだ厳選ロケスポットを紹介

OKAYA AREA

14 渚と秋良が自転車で走る場所
Bicycle riding where Mitsuo and Yoji ride together
（渚と秋良が自転車で走る場所）
（渚と秋良が自転車で走る場所）

15 渚と秋良が自転車で走る場所
Bicycle riding where Mitsuo and Yoji ride together
（渚と秋良が自転車で走る場所）
（渚と秋良が自転車で走る場所）

16 渚と秋良が自転車で走る場所
Bicycle riding where Mitsuo and Yoji ride together
（渚と秋良が自転車で走る場所）
（渚と秋良が自転車で走る場所）

17 渚と秋良が自転車で走る場所
Bicycle riding where Mitsuo and Yoji ride together
（渚と秋良が自転車で走る場所）
（渚と秋良が自転車で走る場所）

18 渚と秋良が自転車で走る場所
Bicycle riding where Mitsuo and Yoji ride together
（渚と秋良が自転車で走る場所）
（渚と秋良が自転車で走る場所）

19 渚と秋良が自転車で走る場所
Bicycle riding where Mitsuo and Yoji ride together
（渚と秋良が自転車で走る場所）
（渚と秋良が自転車で走る場所）

20 渚と秋良が自転車で走る場所
Bicycle riding where Mitsuo and Yoji ride together
（渚と秋良が自転車で走る場所）
（渚と秋良が自転車で走る場所）

21 渚と秋良が自転車で走る場所
Bicycle riding where Mitsuo and Yoji ride together
（渚と秋良が自転車で走る場所）
（渚と秋良が自転車で走る場所）

14 渚と秋良が自転車で走る場所
Bicycle riding where Mitsuo and Yoji ride together
（渚と秋良が自転車で走る場所）
（渚と秋良が自転車で走る場所）

15 渚と秋良が自転車で走る場所
Bicycle riding where Mitsuo and Yoji ride together
（渚と秋良が自転車で走る場所）
（渚と秋良が自転車で走る場所）

16 渚と秋良が自転車で走る場所
Bicycle riding where Mitsuo and Yoji ride together
（渚と秋良が自転車で走る場所）
（渚と秋良が自転車で走る場所）

17 渚と秋良が自転車で走る場所
Bicycle riding where Mitsuo and Yoji ride together
（渚と秋良が自転車で走る場所）
（渚と秋良が自転車で走る場所）

18 渚と秋良が自転車で走る場所
Bicycle riding where Mitsuo and Yoji ride together
（渚と秋良が自転車で走る場所）
（渚と秋良が自転車で走る場所）

19 渚と秋良が自転車で走る場所
Bicycle riding where Mitsuo and Yoji ride together
（渚と秋良が自転車で走る場所）
（渚と秋良が自転車で走る場所）

20 渚と秋良が自転車で走る場所
Bicycle riding where Mitsuo and Yoji ride together
（渚と秋良が自転車で走る場所）
（渚と秋良が自転車で走る場所）

21 渚と秋良が自転車で走る場所
Bicycle riding where Mitsuo and Yoji ride together
（渚と秋良が自転車で走る場所）
（渚と秋良が自転車で走る場所）

映画『怪物』ロケ地特設WEBサイト

2022年5月2日OPEN

閲覧数：1万PV以上

諏訪圏フィルムコミッション

諏訪圏フィルムコミッションとは

ロケ実績

諏訪圏基本情報

制作者の皆様へ

エキストラ・サポーター

怪物

ロケ地特集サイト

カンヌ国際映画祭

メールでのお問い合わせ

新着情報

- 2024.08.27 [【JA信州】テレビCM撮影 9/2-9/3エキストラ募集のお知らせ（※報酬あり）](#)
- 2024.08.05 [諏訪ロケ地《SNS投稿キャンペーン》開催中！2024.8.3-9/30まで](#)
- 2024.08.02 [長野県の《霧ヶ峰高原》で撮影！タケモトピアノ/待望の新CMが放送/YouTube公開のお知らせ](#)
- 2024.07.12 [7/24（水）-25（木）【大手飲料メーカー】CM撮影！地元エキストラ大募集のお知らせ！！](#)
- 2024.06.21 [諏訪市《霧ヶ峰高原》がロケ地！乃木坂46『「じゃあね」が切ない！ミュージックビデオ公開のお知らせ！！](#)

▶ すべて見る

ロケーション検索

国谷スカラ座

建物で選ぶ

2013諏訪エリアロケ地めぐりガイドMAP
P 表画 中画

uwa.fc.com/kaibutsu-locations/sp/

#怪物ロケ地 Instagramキャンペーン実施（期間：6/12～8/31）

応募数：243

「怪物」ロケ地を巡って Instagram へ投稿しよう

映画 怪物 ロケ地 Instagramフォトキャンペーン

是枝監督の大好き「くろみやまびこ」/ 2023 開催期間 6.12~8.31
詳細は裏面をご覧ください！

抽選で「怪物」オリジナルグッズ、地元の銘菓プレゼント

「万引き家族」 「花をみたいな恋をした」
監督：是枝裕和 × 脚本：坂元裕二
音楽：坂本龍一

安藤サクラ 水山英太 黒川想矢 終木陽太 / 高畑充希 角田晃広 中村獅童 / 田中裕子
制作：東宝 フォトリゼジョン キヤガ ACF Pro. 分編 製作プロダクション ACF Pro. 配給：東宝 キヤガ ©2023「怪物」製作委員会

6・2

応募しよう! 映画 怪物 ロケ地 Instagramフォトキャンペーン 2023 開催期間 6.12~8.31

抽選で25名様に「怪物」オリジナルグッズ、地元の銘菓プレゼント

「怪物」オリジナルサーモボトル

「怪物」オリジナルトートバッグ

「怪物」オリジナルノート

地元の銘菓
是枝監督が異動地での撮影期間中、大好物になった地元の銘菓です！
スーパー島根林産「くろみやまびこハーブ」(10個入り)

上記4点よりいずれか1つを抽選で25名様にプレゼントいたします。

応募方法

Instagramアプリをダウンロードし、ご自分の公開アカウントを作成してください
※非公開アカウントでは投稿を確認できませんので、公開アカウントで投稿してください

映画「怪物」の公式アカウント @kaibutsuonmovie をフォロー
公式アカウント @kaibutsuonmovie

映画「怪物」ロケ地を巡って写真を撮影
映画「怪物」ロケ地情報は こちらをご覧ください。

撮影した写真に [#怪物ロケ地] [#filmcommissionsuwaken] を必ずつけて投稿 [メンション](#)

ご注意

- ※1人1回でも投稿可能ですが1回の投稿で1枚とさせていただきます。
- ※プロ・アマは問いません。
- ※他のコンテンツ等に未発表の作品であれば、どなたでもご応募いただけます。
- ※動画、組み写真、コーラージュ写真、加工文字入り写真は対象外とさせていただきます。
- ※抽選：2023年9月上旬予定
- ※応募条件を満たした方の中から事務局にて抽選を行い、当選者にはデジタルメッセージで連絡をさせていただきます。

応募にあたっては必ず【諏訪圏フィルムコミッション】もしくは【諏訪地方観光連盟】ホームページ内、
「映画「怪物」ロケ地 Instagramフォトキャンペーン」の応募要領や応募規約をよくお読みいただき、同意の上でご応募ください。
本キャンペーン指定のハッシュタグおよび [#filmcommissionsuwaken] のメンションを付けて応募された場合には、
規約約に同意されたものとみなします。

諏訪地方観光連盟・諏訪圏フィルムコミッション 〒392-8511 長野県諏訪市黒島1-22-30 諏訪市役所内
TEL.0266-52-4141 90 FAX.0266-58-1844

【8.5年度 長野県観光振興交付金補助金活用事業】

②映画『怪物』 公開記念・是枝裕和監督トークイベントin富士見町
小道具ワークショップを開催



参加者は諏訪地域6市町村に限定し
地域に密着したトークイベント開催
約250名が参加



会場では親子参加できる
映画に登場した小道具のワークショップ
を開催した

③映画『怪物』 諏訪エリア巡回パネル展

レイクウォーク岡谷・八十二銀行（諏訪支店・岡谷支店）・長野県庁ロビー・岡谷駅構内・笠原書店・平安堂諏訪店・諏訪市図書館・富士見町コミュニティプラザなど合計12カ所以上で開催



④映画『怪物』ロケ地サイクリングツアー（10月15日開催）
「ロケ地」×「サイクルツーリズム」の新たな展開



ツアー参加者9名（8名が県外からの参加者）

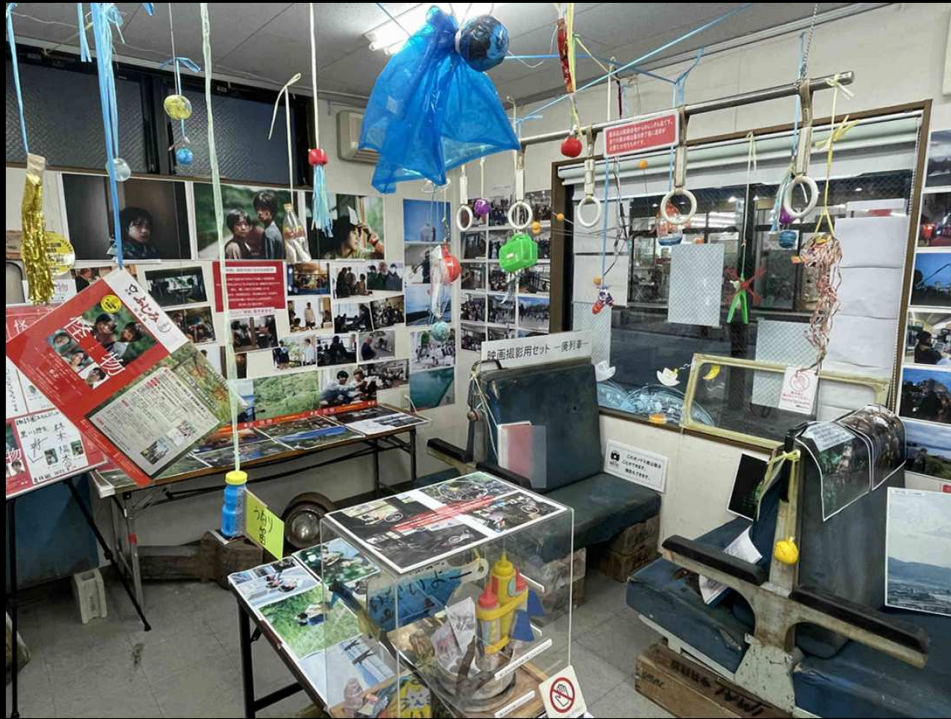
『怪物』 公開記念ミュージアム期間限定OPEN

(ロケ資料や美術セットを展示)

2023年6月9日～8月27日

来場者⇒県外**1135名**/県内**716名** 合計**1,862名**以上

国外**11名** (タイ・中国・台湾など)



ロケ地となった岡谷市・童画館通り商店街

『怪物』 フェスティバル開催 (8月5日開催)

映画「怪物」童画館通りロケ地記念

怪物 FESTIVAL

2023
8.5 10:00▶16:00
※小雨決行・大雨中止

岡谷スカラ座 絶賛上映中!

車両通行止め 9:00~16:00 (ふれあいホール前~中央号1丁目信号)

会場マップ: 岡谷駅、ローソン、ふれあいホール、商業会館、イルフプラザ、草間稲店、来々軒、岡谷美術考古館

A 映画「怪物」公開記念ミュージアム
10:00~19:00 入場無料
サインパネルや小道具、美術セット、メイキング写真などを「怪物」の世界観をより楽しめる貴重な展示です!
【怪物】のセットの一部を再現!
イベント当日限定で、2人が選んだ「怪物のカード」を展示。
Presented By: JMC 今井建設株式会社

B 消防車ふれあい乗車体験
10:00~15:00
童画館通りで撮影されたシーンでは消防車が登場。劇中に登場する消防車1台を特別展示!
Presented By: 諏訪市消防団

C 【I'S BASE CAMP BBQ】キッチンカー BBQランチ&スイーツ
是枝監督が撮影中スタッフ・キャストに差し入れたBBQランチと特製スイーツを販売します!
【ランチ】11:30~14:00
★イチボステーキランチ (限定30食) 1,980円 → 特別価格1,500円
【カフェ&特製スイーツ】10:00~16:00
★マシュロリポップ 300円
★かき氷・アイスコーヒー・特製ジュース
Presented By: I'S BASE CAMP BBQ

D 湊と依里が遊んでいたおもちや【うなり笛】製作体験コーナー
10:00~15:00 無料
劇中に登場する【うなり笛】(容器を回すと音の出るおもちや)を作ろう!
子供も大人も参加OK!
※10時から30分ごとに開催
※各回先着10名様
※所要時間: 30分程度
※手ぶらでOK!
Presented By: 諏訪フィルムコミッション

お問合せ 諏訪地方観光連盟・諏訪フィルムコミッション
〒392-8511 長野県諏訪市高島1-22-30 諏訪市役所観光課内
TEL.0266-58-1123 FAX.0266-58-1844

主催 諏訪地方観光連盟・諏訪フィルムコミッション・童画館通り商業会
協力 JMC 今井建設株式会社・諏訪市消防団・I'S BASE CAMP BBQ・岡谷スカラ座



総括

- ・ やはり映画ロケ地のPRするにも予算は必要
- ・ ロケ地のPRだけだと映画サイドから嫌がられる⇒あくまで映画のPRを念頭に置きながら、地域と一緒にPRする必要がある
- ・ ファンが気軽にいつでも訪れるロケ地や作品の【拠点】の重要性
- ・ アニメだけでなく、実写映画にもロケツーリズムの可能性ある
- ・ ファン2度3度訪れる⇒いつの間にか諏訪ファンに（作品への没入度重要）
※実写映画エンタメ作品でもリピートするほどのファンになるうのか？
- ・ 是枝監督とのプライスレスな関係性
- ・ 地域住民と映画盛り上げる事⇒チームビルド・コミュニティ形成に繋がる