

霧ヶ峰自然保全再生実施計画に基づく 作業ボランティアの募集について

霧ヶ峰自然環境保全協議会（霧ヶ峰みらい協議会）と霧ヶ峰草原再生協議会では、平成 21 年 2 月に策定した基本計画、平成 25 年 10 月に策定した霧ヶ峰自然保全再生実施計画に基づき、平成 26 年度から霧ヶ峰の草原の保全再生活動を実施しています。

今年度は6月から9月までに6回の作業を予定しており、生態系を改変するおそれのある外来植物の駆除作業と、草原を再生し多様な植物の生育を促すための優占植物の刈取り作業を行います。

霧ヶ峰の豊かな自然を後世に残すため、多くの皆様のご参加をお待ちしています。

霧ヶ峰自然環境保全協議会・霧ヶ峰草原再生協議会

令和元年度霧ヶ峰自然保全再生作業募集一覧表

募集番号	作業名	集合場所	実施日	募集定員
1	池のくるみ外来植物（ルガキマカウシ）駆除作業	小和田牧野農業協同組合 駐車場	6月1日（土） ＜予備日＞6月2日（日）	50名
2	車山高原外来植物（ハラビロツヨク・ワソギク）駆除作業	車山高原スキー場内 車山ビジターセンター前	6月27日（木） ＜予備日＞6月28日（金）	50名
3	強清水湿地・踊場湿原入口特定外来植物（オハジツク）駆除作業	霧ヶ峰キャンプ場入口	7月9日（火） ＜予備日＞7月10日（水）	60名
4	強清水湿地・踊場湿原入口特定外来植物（オハジツク）駆除作業	霧ヶ峰キャンプ場入口	8月6日（火） ＜予備日＞8月7日（水）	60名
5	イタチヅク 草地及び群落刈取り作業	強清水園地入口付近	8月28日（水） ＜予備日＞8月29日（木）	50名
6	車山肩東ニツクサ群落刈取り作業 （運搬・搬出）	車山肩ピーナスライン 東側駐車場	9月3日（火） ＜予備日＞9月4日（水）	40名

- ※ いずれの作業も、受付開始時刻が8時45分、作業時間は9時から正午までとなります。
- ※ 作業は小雨決行です。作業を予備日に延期する場合は、朝8時までにご連絡します。
- ※ 道具（数に限りあり）・作業手袋1組・お茶1本は主催者で用意し、傷害保険に加入します。
- ※ 作業の10日前（作業が15日であれば5日）又は定員に達した場合に応募を締め切ります

応募要項

○作業内容等

1 池のくるみ外来植物（ハルザキヤマガラシ）駆除作業

- (1) 日 時 令和元年6月1日（土）午前9時から正午まで（雨天6月2日（日））
- (2) 集合場所 諏訪市霧ヶ峰小和田牧野農業協同組合管理地駐車場集合（小和田牧野農業協同組合池のくるみサフォーク小屋西側の草原への進入路を600m程入った道路終点部、入口付近に案内看板を設けます。）
- (3) 募集定員 50名（満20歳以上の方）
- (4) 駆除範囲 集合場所から東斜面池のくるみ方面
- (5) 服 装 作業ができ、汚れてもよい服装、帽子、長靴等（小雨の場合は雨具）
- (6) 持 ち 物 剪定ばさみ・移植ごて・草刈鎌等の道具（お持ちの場合）、飲み物等
- (7) 作業手順
 - ・ハルザキヤマガラシの見分け方、駆除方法について学習後、刈取り（掘取り）の道具及びゴミ袋を持って駆除作業を行います。
 - ・休憩、給水は適宜お取りいただき、ご自分のペースで作業を行ってください。
 - ・駆除した外来植物は焼却処分します。

2 車山高原外来植物（ヘラバヒメジョオン・フランスギク）駆除作業

- (1) 日 時 令和元年6月27日（木）午前9時から正午まで（雨天6月28日（金））
- (2) 集合場所 茅野市北山車山高原スキー場駐車場内 車山ビジターセンター前集合
- (3) 募集定員 50名（満20歳以上の方）
- (4) 駆除範囲 車山周辺（斜面の箇所もあります）フランスギクは車山付近ビーナスライン沿線
- (5) 服 装 作業ができ、汚れてもよい服装、帽子、長靴等（小雨の場合は雨具）
- (6) 持 ち 物 草抜き・移植ごて・剪定ばさみ・草刈鎌等の道具（お持ちの場合）、飲み物等
- (7) 作業手順
 - ・ヘラバヒメジョオン・フランスギクの見分け方、駆除方法について学習後、掘取り（抜取り）、刈取り用の道具及びゴミ袋を持って駆除作業を行います。フランスギクはビーナスライン沿いを歩きながら駆除します。
 - ・休憩、給水は適宜お取りいただき、ご自分のペースで作業を行ってください。
 - ・駆除した外来植物は焼却処分します。

3 強清水湿地・踊場湿原入口特定外来植物（オオハンゴンソウ）駆除作業

- (1) 日 時 令和元年7月9日（火）午前9時から正午まで（雨天7月10日（水））
- (2) 集合場所 諏訪市霧ヶ峰キャンプ場入口（駐車場は当日案内を出しています。）
- (3) 募集定員 60名（満20歳以上の方）
- (4) 駆除範囲 強清水湿地一帯、踊場湿原入口
- (5) 服 装 作業ができ、汚れてもよい服装、帽子、長靴等（小雨の場合は雨具）
- (6) 持 ち 物 刈払機・草刈鎌・スコップ・剪定ばさみ等の道具（お持ちの場合）、飲み物等
刈払機を持参いただける方は燃料等の準備の都合上、事前にお知らせください。
（刈払機の使用は経験者のみとさせていただきます）
- (7) 作業手順
 - ・オオハンゴンソウの見分け方、駆除方法について学習後、2班に分かれて刈取り（掘取り）用の道具及びゴミ袋を持って駆除作業を行います。
 - ・刈払機で掘取り箇所以外の刈払いをします。
 - ・休憩、給水は適宜お取りいただき、ご自分のペースで作業を行ってください。
 - ・駆除した外来植物は焼却処分します。

4 強清水湿地・踊場湿原入口特定外来植物（オオハンゴンソウ）駆除作業

- (1) 日 時 令和元年8月6日（火）午前9時から正午まで（雨天8月7日（水））
- (2) 集合場所 諏訪市霧ヶ峰キャンプ場入口（駐車場は当日案内を出しています。）
- (3) 募集定員 60名（満20歳以上の方）
- (4) 駆除範囲 強清水湿地一帯、踊場湿原入口
- (5) 服 装 作業ができ、汚れてもよい服装、帽子、長靴等（小雨の場合は雨具）
- (6) 持 ち 物 刈払機・草刈鎌・スコップ・剪定ばさみ等の道具（お持ちの場合）、飲み物等
刈払機を持参いただける方は燃料等の準備の都合上、事前にお知らせください。
（刈払機の使用は経験者のみとさせていただきます）
- (7) 作業手順
 - ・オオハンゴンソウの見分け方、駆除方法について学習後、2班に分かれて刈取り（掘取り）用の道具及びゴミ袋を持って駆除作業を行います。
 - ・刈払機で掘取り箇所以外の刈払いをします。
 - ・休憩、給水は適宜お取りいただき、ご自分のペースで作業を行ってください。
 - ・駆除した外来植物は焼却処分します。

5 インターチェンジ草地ススキ群落刈取り作業

- (1) 日 時 令和元年8月28日(水) 午前9時から正午まで(雨天8月29日(木))
- (2) 集合場所 強清水園地入口付近(駐車場は霧ヶ峰自然保護センター北側駐車場)
- (3) 募集定員 50名(満20歳以上の方)
- (4) 刈取範囲 インターチェンジからビーナスライン東側へ幅50m延長200mのポールで囲んだ範囲。
- (5) 服 装 作業ができ、汚れてもよい服装、帽子、長靴等(小雨の場合は雨具)
- (6) 持 ち 物 刈払機、草刈鎌、熊手、手箕等の道具(お持ちの場合)、飲み物等
- (7) 作業手順
 - ・ススキを刈払機で刈る班、刈ったススキを運搬する班に分かれて作業をします。
 - ・ススキを刈払機で刈る班は必ずゴーグルを着用し、周囲に十分注意を払ってススキの株を刈取ります。刈払機で刈り難い場所については草刈鎌で刈ります。
 - ・刈ったススキを運搬する班は、刈取り班から十分に距離を置いてススキを集めて収集し、可能な範囲で場外へ運び出します。
 - ・休憩、給水は適宜お取りいただき、ご自分のペースで作業を行ってください。
 - ・刈り取ったススキは業者に委託して堆肥にします。

6 車山肩東ニッコウザサ群落刈取り作業

- (1) 日 時 令和元年9月3日(火) 午前9時から正午まで(雨天9月4日(水))
- (2) 集合場所 車山肩ビーナスライン東側駐車場の北端へ集合
(一般の利用者のため、なるべく駐車場の北端に駐車をお願いします。)
- (3) 募集定員 40名(満20歳以上の方)
- (4) 作業範囲 車山肩ビーナスライン東側遊歩道車山登り口付近から東へ幅100m、延長100mのポールで囲んだ範囲。
- (5) 服 装 作業ができ、汚れてもよい服装、帽子、長靴等(小雨の場合は雨具)
- (6) 持 ち 物 熊手・手箕等の道具(お持ちの場合)、飲み物等
- (7) 作業手順
 - ・事前に刈取りのみが行われているササを、ビーナスライン下の人工林へ搬出する作業をします。
 - ・搬出の際は、交通誘導員の指示に従い交通に十分注意して、ビーナスラインを横断し、ビーナスライン下の人工林へ堆積します。
 - ・休憩、給水は適宜お取りいただき、ご自分のペースで作業を行ってください。

○お申込み・お問合せ先

霧ヶ峰自然環境保全協議会・霧ヶ峰草原再生協議会事務局(長野県諏訪地域振興局環境課)

電話 0266-57-2952 FAX 0266-57-2968

E-mail suwachi-kankyo@pref.nagano.lg.jp

※ お申し込みは別添の様式により、郵送・ファクシミリ又は電子メールでお願いします。

※ いずれの作業につきましても、作業の10日前(作業が15日であれば5日)又は定員に達した場合に応募を締め切らせていただきます。

※ 申込後に都合が悪くなった場合は、わかり次第お知らせください。

※ いただいた個人情報につきましては、本作業の実施に関する目的以外には一切使用しません。



霧ヶ峰の豊かな自然や美しい景観を守るために実施する 霧ヶ峰自然保全再生作業のボランティアを募集します

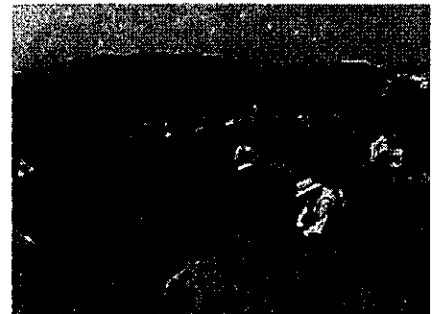
霧ヶ峰自然環境保全協議会では、霧ヶ峰自然保全再生実施計画に基づく外来植物の駆除等の作業にご協力いただけるボランティアの方を募集します。

1 実施日

6月上旬から9月上旬の間に6回の作業を予定しています。(別添一覧表のとおり)

2 作業内容

昨年度に引き続き、モデル地域において外来植物の駆除
又は優占種の刈取り(伐採)を実施します。
(別添一覧表のとおり)



3 申込方法

別添の応募様式により、各作業の実施10日前までにお申し込みください。

▶ 詳細は霧ヶ峰自然環境保全協議会のホームページをご覧ください。

<http://www.pref.nagano.lg.jp/suwachi/suwachi-kankyo/kankyo/kyogikai/index.html>

※ 霧ヶ峰自然環境保全協議会(通称「霧ヶ峰みらい協議会」)とは

霧ヶ峰に関わる団体の代表者が一堂に会して、霧ヶ峰の保護と利用のあり方について総合的に協議・検討し、目指すべき霧ヶ峰の姿を描き、実現することを目指して設立された協議会で、地権者・自治会・観光団体・運輸団体・自然保護団体・学識経験者・行政等41団体から構成されています。

確かな暮らしが営まれる美しい信州
～学びと自治の力で拓く新時代～

しあわせ信州創造プラン2.0(長野県総合5か年計画)推進中



霧ヶ峰自然環境保全協議会

〔事務局：長野県諏訪地域振興局環境課〕

(課長) 是永 剛 (担当) 大月光太郎

電話 0266-57-2952(直通)

FAX 0266-57-2968

E-mail suwachi-kankyo@pref.nagano.lg.jp