

## 2 森林資源と計画

### (1) 森林資源の状況

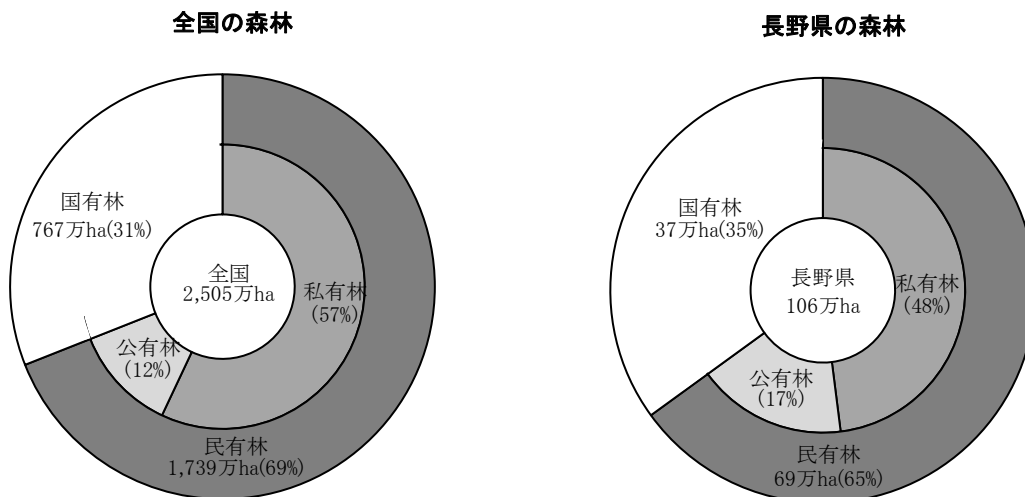
#### ア 保有形態別森林面積・蓄積

- 長野県の森林は、県土の8割(78%)を占めている。
- 森林面積は約106万haであり、北海道、岩手県について全国3番目の面積を有し、この内訳は、国有林が35%、民有林が65%となっている。
- 森林の総蓄積は約1億9,314万m<sup>3</sup>に達しており、このうち68%に当たる1億3,208万m<sup>3</sup>が民有林、32%に当たる6,106万m<sup>3</sup>が国有林の蓄積となっている。

【単位:面積(ha),蓄積(千m<sup>3</sup>),構成比(%)]

項目	面積	構成比		蓄積	構成比			
		総数比	民有林比		総数比	民有林比		
総数	1,058,571	100.0	64.7	194,229	100.0	68.6		
国有林	総数	373,790	35.3	61,063	31.4			
	林野庁所管の国有林	373,770	35.3	61,063	31.4			
	その他の国有林	20	0.0					
民有林	総数	684,780	64.7	133,167	68.6	100.0		
	公有林	総数	176,486	16.7	33,509	17.3	25.2	
		県営林	総数	17,307	1.6	2,734	1.4	2.1
			県有林	8,741	0.8	1,230	0.6	0.9
			一般県行造林	5,512	0.5	977	0.5	0.7
			特殊林県行造林	3,054	0.3	561	0.3	0.4
		その他の県有林	1,400	0.1	987	0.5	0.7	
		市町村有林	110,493	10.4	20,662	10.6	15.5	
	財産区有林	47,286	4.5	9,126	4.7	6.9		
	私有林	総数	508,294	48.0	99,657	51.3	74.8	
		集落有林	62,614	5.9	11,344	5.8	8.5	
		会社有林	24,837	2.3	4,544	2.3	3.4	
		社寺有林	9,270	0.9	1,845	0.9	1.4	
団体有林		91,258	8.6	16,271	8.4	12.2		
共有林		27,258	2.6	4,988	2.6	3.7		
個人有林	293,058	27.7	60,664	31.2	45.6			

- 注) 1 林野庁所管の国有林は、官行造林を含む。  
 2 その他の国有林(特殊法人含)面積については、2015年農林業センサスによる。  
 3 所有者不明の森林は、個人有林に計上。



森林資源の現況(平成29年3月31日現在)  
 林野庁計画課資料

## イ 人工林・天然林別森林面積・蓄積

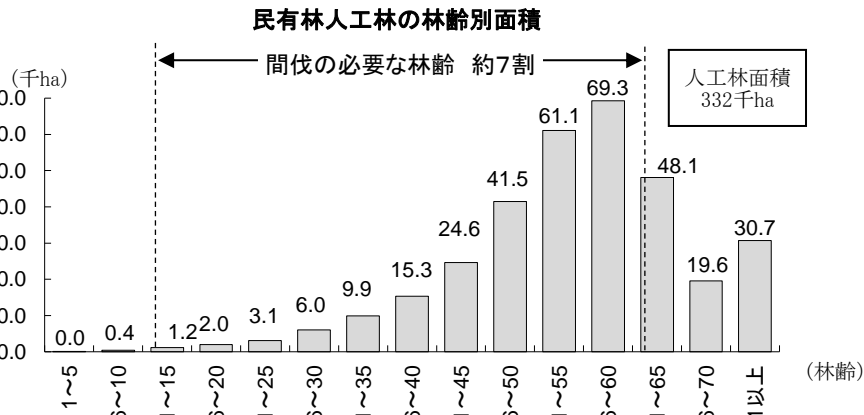
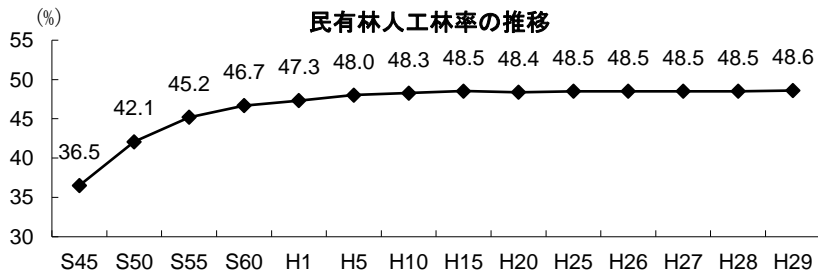
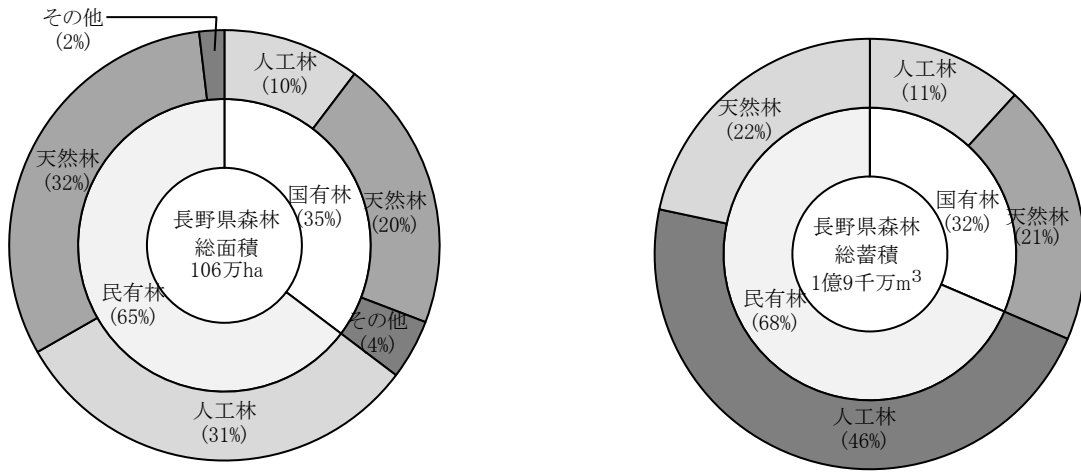
- 県の森林面積に占める人工林の割合(人工林率)は42%となっている。このうち、民有林では49%(33万ha)となっており、国有林の29%と比べ人工林率が高い状況ある。
- 民有林の人工林率は、昭和30年代から40年代にかけての拡大造林に伴って急激に増加したもので、それ以降は微増傾向で推移し、最近はほとんど変化がない。
- 民有林の人工林の面積を年齢別に見ると、約7割が間伐の必要な林齢になっている。また、林齢60年生前後に偏った構成となっている。

【単位:面積(ha),蓄積(千m<sup>3</sup>)】

項目	内 訳	総数	内 訳		
			人工林	天然林	その他
面積	国有林	373,771	109,381	216,693	47,697
	民有林	684,780	332,794	332,037	19,949
	総数	1,058,551	442,175	548,730	67,646
蓄積	国有林	61,063	22,840	38,220	3
	民有林	133,167	91,010	42,064	93
	総数	194,229	113,850	80,283	96

注) 1 資料:長野県民有林の現況(平成29年4月)

2 国有林には「その他の国有林」を含まない



## ウ 保有山林面積規模別林業経営体数・林家数

- 県内の林業経営体は2,745経営体で、その59%が経営規模10ha以下の零細な経営体である。
- 林家数は年々減少傾向にある。また、保有山林規模が1～5ha未満の林家が8割を占めており、零細な所有者が多い状況である。

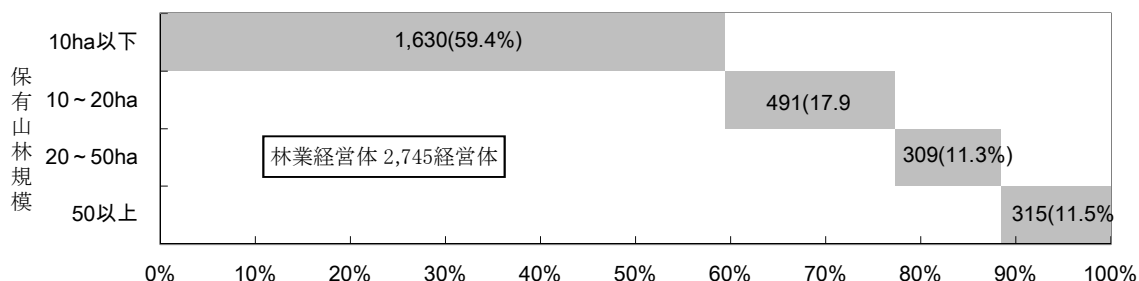
### 保有山林規模別林業経営体数

【単位：経営体数(経営体), 構成比(%)】

項目	保有山林規模別								
	総数	3ha未満	3～5ha	5～10ha	10～20ha	20～30ha	30～50ha	50～100ha	100ha以上
経営体数	2,745	100	817	713	491	184	125	112	203
構成比	100.0	3.6	29.8	26.0	17.9	6.7	4.6	4.1	7.4

- 注) 1 資料：「2015年農林業センサス 保有山林面積規模別林業経営体数」
- 2 経営体とは、①権原に基づいて育林又は伐採を行うことができる山林の面積が3ヘクタール以上の規模の林業、②委託を受けて行う育林若しくは素材生産又は立木を購入して行う素材生産の事業、のいずれかに該当する事業を行う者をいう。
- 3 3ha未満には保有山林なしを含む。

### 保有山林規模別林業経営体数



### 保有山林規模別林家数の推移

【単位：林家数(戸), 割合(%)】

区分	1960年		1970年		1980年		1990年		2000年		2010年	
	戸数	割合	戸数	割合	戸数	割合	戸数	割合	戸数	割合	戸数	割合
合計	36,776	100	41,210	100	39,982	100	36,431	100	35,089	100	32,239	100
1～5ha未満	30,536	83	32,943	80	31,415	79	28,497	78	27,940	80	25,492	79
5～10	4,115	11	5,148	13	5,184	13	4,732	13	4,267	12	3,866	12
10～20	1,537	4	2,200	5	2,342	6	2,130	6	1,952	6	1,871	6
20～30	334	1	522	1	565	1	557	2	488	1	547	2
30～50	155	0	256	1	313	1	305	1	290	1	299	1
50～100	71	0	118	0	111	0	138	0	127	0	119	0
100～500	26	0	22	0	50	0	63	0	24	0	43	0
500ha以上	2		1		2		9		1		2	0

注) 資料：「2010年世界農林業センサス(確定値) 保有山林規模別林家数」※2015年調査からは項目除外

### エ 不在村者所有森林面積

- 不在村者の所有する森林面積は増加しており、2000年の調査においては、県外在住の不在村者所有面積の割合が増加している。

【単位：面積(ha), 割合・増加率(%)】

区分	私有林面積	不在村者所有森林面積				私有林に占める割合	増加率	
		計	県内		県外			
			割合	割合	割合			割合
1970年(S45)	478,952	58,018	不明			12	-	
1980年(S55)	479,687	61,064	34,633	57	26,431	43	105	
1990年(H2)	473,388	74,589	43,003	58	31,586	42	122	
2000年(H12)	466,992	87,211	46,264	53	40,947	47	117	

- 注) 1 私有林面積には、草生地は含まれない。
- 2 資料：「2000年世界農林業センサス」※2010調査からは項目除外

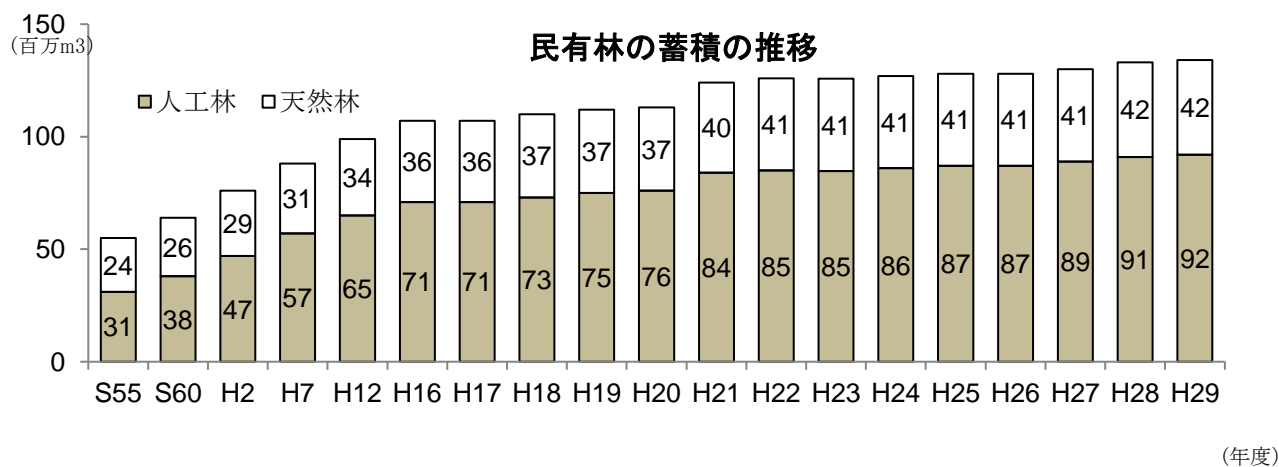
## オ 地域別森林面積及び蓄積

○ 森林資源は人工林を中心に成熟過程にあり、民有林の蓄積は昭和55年から80百万m<sup>3</sup>（245%）増加している。

【単位：面積(ha), 蓄積(千m<sup>3</sup>), 構成比(%)】

森林計画区	地区別	地域 総面積	森 林 面 積					森 林 率	蓄 積			構 成 比	
			国有林	民 有 林			計		国有林	民有林	計	民有林 面積	国有林 面積
				公有林	私有林	小計							
県	総数	1,356,160	(9,636) 373,790	176,486	508,294	684,081	1,058,571	78	(1,744) 61,063	133,167	194,229	100	100
千曲川上流	佐久	157,117	(457) 33,209	27,076	49,410	76,486	109,695	70	(116) 5,316	17,860	23,176	11	10
	上田	90,537	(169) 25,151	13,085	27,125	40,210	65,361	72	(46) 3,910	8,847	12,758	6	6
	計	247,654	(625) 58,360	40,160	76,535	116,696	175,056	71	(161) 9,227	26,707	35,934	17	17
伊那谷	諏訪	71,575	(307) 9,165	13,357	28,527	41,884	51,049	71	(58) 1,307	8,142	9,449	6	5
	上伊那	134,840	(2,401) 36,234	16,955	53,478	70,434	106,668	79	(431) 6,234	14,507	20,741	10	10
	南信州	192,891	(3,087) 30,785	39,433	96,714	136,148	166,932	87	(488) 5,435	24,615	30,050	20	16
	計	399,306	(5,796) 76,184	69,746	178,719	248,465	324,649	81	(978) 12,976	47,264	60,240	36	31
木曽谷	木曽	154,617	(111) 89,135	9,136	46,138	55,274	144,409	93	(19) 19,564	10,073	29,636	8	14
	計	154,617	(111) 89,135	9,136	46,138	55,274	144,409	93	(19) 19,564	10,073	29,636	8	14
中部山岳	松本	186,873	(2,190) 57,858	29,282	54,898	84,180	142,037	76	(409) 8,689	14,460	23,149	12	13
	北アルプス	110,965	(123) 43,175	7,675	42,580	50,254	93,429	84	(15) 3,390	7,028	10,419	7	9
	計	297,838	(2,312) 101,032	36,957	97,477	134,434	235,467	79	(424) 12,079	21,216	33,295	20	22
千曲川下流	長野	155,800	(624) 20,207	14,153	66,567	80,719	100,926	65	(134) 2,999	17,745	20,745	12	10
	北信	100,945	(168) 28,872	6,334	42,858	49,192	78,064	77	(28) 4,218	9,889	14,107	7	7
	計	256,745	(791) 49,079	20,487	109,424	129,911	178,991	70	(162) 7,217	27,634	34,852	19	17

- 注) 1 地域総面積は、ながの県政要覧（平成28年版）による  
 2 国有林は、林野庁所管（官行造林含む）とその他省庁所管（面積のみ）の合計  
 3 国有林の（ ）数は、官行造林で内数  
 4 その他は、「長野県民有林の現況（平成29年4月）」による



## カ 民有林の樹種別面積及び蓄積

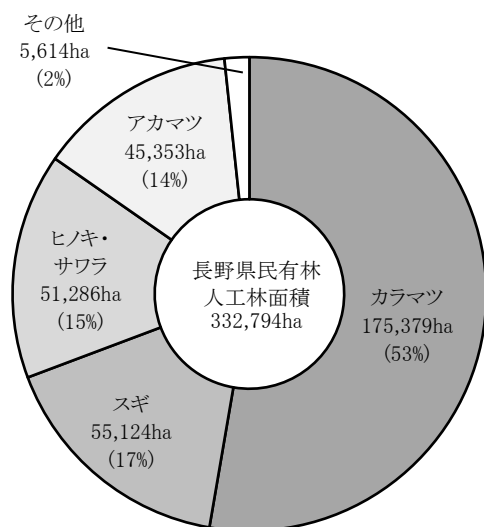
- 民有林の樹種別面積をみると、広葉樹の面積が最も多く、針葉樹ではカラマツが全体の約1/4を占めている。
- 民有林の人工林樹種別面積の比率は、カラマツ53%、スギ17%、ヒノキ15%の順となっている。
- 昭和30年代の針広割合は4：6だったが、その後天然林等の拡大造林が進み、針葉樹の面積が増加してきたが、最近はほとんど増加が見られない。

【単位：面積(ha),蓄積(m<sup>3</sup>),比率(%)】

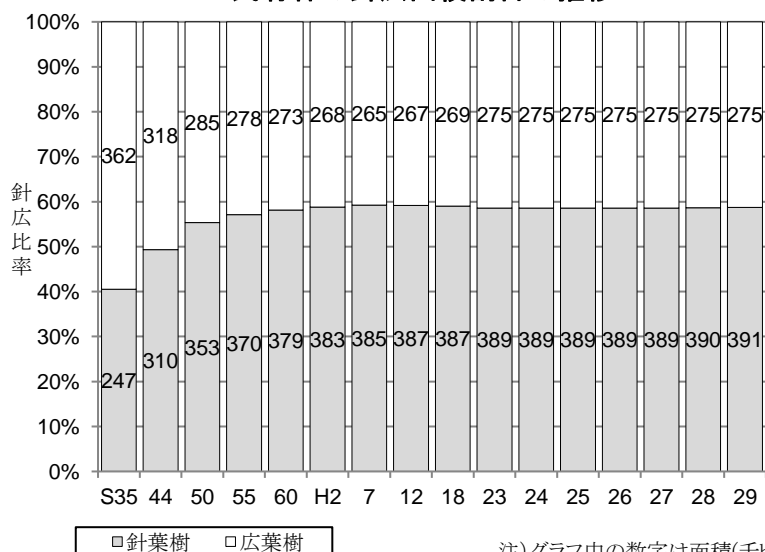
項目	県計	千曲川上流	伊那谷	木曽谷	中部山岳	千曲川下流	
スギ	面積	55,242 (100)	2,423 (4)	13,035 (24)	1,829 (3)	28,704 (52)	
	蓄積	22,804,538 (100)	1,016,625 (4)	4,761,883 (21)	619,125 (3)	3,292,963 (14)	13,113,942 (58)
ヒノキ サワラ	面積	51,676 (100)	3,020 (6)	32,900 (64)	10,545 (20)	4,348 (8)	863 (2)
	蓄積	10,769,181 (100)	718,979 (7)	7,028,697 (65)	2,243,162 (21)	601,786 (6)	176,557 (2)
アカマツ	面積	92,113 (100)	14,659 (16)	42,085 (46)	6,246 (7)	22,373 (24)	6,750 (7)
	蓄積	20,506,302 (100)	3,299,756 (16)	9,658,114 (47)	1,427,999 (7)	4,597,529 (22)	1,522,904 (7)
カラマツ	面積	175,924 (100)	55,168 (31)	60,359 (34)	11,809 (7)	28,677 (16)	19,911 (11)
	蓄積	47,794,595 (100)	17,272,411 (36)	15,299,217 (32)	3,142,945 (7)	6,605,704 (14)	5,474,318 (11)
その他針	面積	15,221 (100)	1,730 (11)	7,828 (51)	502 (3)	1,964 (13)	3,197 (21)
	蓄積	2,942,443 (100)	555,355 (19)	1,403,021 (48)	96,850 (3)	330,100 (11)	557,117 (19)
針葉樹計	面積	390,176 (100)	76,999 (20)	156,207 (40)	30,932 (8)	66,613 (17)	59,425 (15)
	蓄積	104,817,059 (100)	22,863,126 (22)	38,150,932 (36)	7,530,081 (7)	15,428,082 (15)	20,844,838 (20)
クヌギ	面積	2,552 (100)	408 (16)	101 (4)	1 (0)	1,062 (42)	981 (38)
	蓄積	222,419 (100)	43,068 (19)	8,564 (4)	50 (0)	86,588 (39)	84,149 (38)
ブナ	面積	5,992 (100)	8 (0)	252 (4)	0	1,981 (33)	3,751 (63)
	蓄積	700,763 (100)	1,851 (0)	37,457 (5)	0	227,089 (32)	434,366 (62)
ナラ	面積	18,261 (100)	3,861 (21)	5,585 (31)	1,948 (11)	3,186 (17)	3,681 (20)
	蓄積	1,917,389 (100)	388,212 (20)	616,945 (32)	211,248 (11)	313,108 (16)	387,876 (20)
その他広	面積	247,850 (100)	33,135 (13)	78,948 (32)	21,636 (9)	55,838 (23)	58,292 (24)
	蓄積	25,415,614 (100)	3,352,196 (13)	8,447,746 (33)	2,331,119 (9)	5,408,906 (21)	5,875,647 (23)
広葉樹計	面積	274,655 (100)	37,412 (14)	84,887 (31)	23,585 (9)	62,066 (23)	66,705 (24)
	蓄積	28,256,185 (100)	3,785,327 (13)	9,110,712 (32)	2,542,417 (9)	6,035,691 (21)	6,782,038 (24)
合計	面積	664,831 (100)	114,411 (17)	241,094 (36)	54,516 (8)	128,679 (19)	126,130 (19)
	蓄積	133,073,244 (100)	26,648,453 (20)	47,261,644 (36)	10,072,498 (8)	21,463,773 (16)	27,626,876 (21)

- 注) 1 括弧書きは該当する数値の森林計画区ごとの割合  
2 小数点以下四捨五入のため計が一致しない場合がある

### 民有林人工林の樹種別面積



### 民有林の針広面積割合の推移



## (2) 森林計画等の状況

### ア 地域森林計画

【単位：面積(ha)】

森林計画区	包括区域	編成年度	計画期間	編成面積
千曲川上流	上田市、小諸市、佐久市、東御市、南佐久郡、北佐久郡、小県郡	H25	26.4.1～36.3.31	116,696
伊那谷	岡谷市、飯田市、諏訪市、伊那市、駒ヶ根市、茅野市、諏訪郡、上伊那郡、下伊那郡	H29	30.4.1～40.3.31	248,465
木曾谷	木曾郡	H28	29.4.1～39.3.31	55,274
中部山岳	松本市、塩尻市、大町市、安曇野市、東筑摩郡、北安曇郡	H27	28.4.1～38.3.31	134,434
千曲川下流	長野市、須坂市、中野市、飯山市、千曲市、埴科郡、上高井郡、下高井郡、上水内郡、下水内郡	H26	27.4.1～37.3.31	129,911

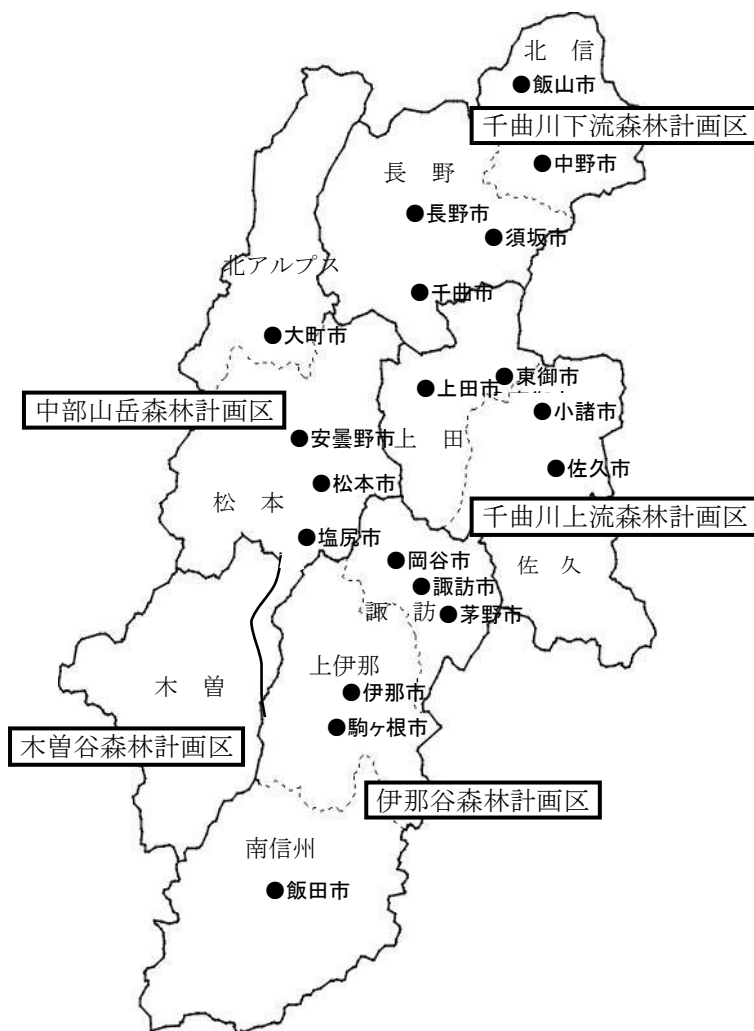
### イ 森林経営計画

#### 〔参考〕森林計画区図

【単位：認定数(件), 面積(ha)】

項目	計		属地	属人
	件数	面積	面積	面積
佐久	78	19,818	6,872	12,946
上田	78	17,856	16,716	1,140
諏訪	50	6,923	4,655	2,268
上伊那	68	10,955	8,154	2,801
南信州	103	31,852	28,005	3,847
木曾	75	20,711	15,724	4,987
松本	96	12,694	11,316	1,378
北アルプス	26	4,274	2,177	2,097
長野	66	12,577	10,973	1,604
北信	36	5,152	5,152	
県認定	10	38,391	170	38,221
計	686	181,203	109,914	71,289

注) 平成29年3月31日時点で有効な計画を集計



凡 例	
——	森林計画区
-----	地域振興局界
●	市

## ウ 地域森林計画における計画量及び実績

【単位：伐採(千 $m^3$ ), 造林・保安林面積(ha), 林道延長(km), 保安施設(箇所)】

区 分		伐 採	造 林	林 道		保安林 指定解除	保安 施設	
				開 設	拡 張			
千曲川上流 計画区	現行計画量	1,156	1,350	276	41	1,759	11	
	実績	前期計画量	1,696	1,499	275	31	9,014	110
		実行量	1,237	380	152	4	987	179
		比率	73	25	55	13	11	163
伊 那 谷 計画区	現行計画量	2,404	2,370	43	144	7,614	40	
	実績	前期計画量	2,271	1,800	54	125	12,195	280
		実行量	1,197	448	9	34	5,960	351
		比率	53	25	17	27	49	125
木 曾 谷 計画区	現行計画量	492	450	146	22	920	14	
	実績	前期計画量	454	317	143	22	382	49
		実行量	340	47	128	3	1,188	85
		比率	75	15	90	14	311	173
中部山岳 計画区	現行計画量	1,024	1,250	248	96	3,466	45	
	実績	前期計画量	1,063	1,516	248	94	6,885	207
		実行量	802	345	391	3	1,956	246
		比率	75	23	158	3	28	119
千曲川下流 計画区	現行計画量	1,245	950	193	27	2,639	76	
	実績	前期計画量	777	713	186	31	2,026	86
		実行量	1,270	240	243	15	909	224
		比率	163	34	131	48	45	260
県 計	現行計画量	6,321	6,370	906	330	16,398	186	
	実績	前期計画量	6,261	5,845	906	303	30,502	732
		実行量	4,846	1,460	923	59	11,000	1,085
		比率	77	25	102	19	36	148

注) 1 現行計画量は、現在有効な地域森林計画の前期計画5ヶ年の数値である。ただし、保安林指定解除は期末の指定累計を、保安施設は5年間の箇所数を計上。

2 実績は、前地域森林計画の前期計画5ヶ年相当の数値である。

### (3) 長野県ふるさとの森林づくり条例に基づく地域指定の状況

#### ア 森林整備保全重点地域の指定状況

地 域 名	根 羽 村	木 祖 村	長野市 鬼無里地区	南相木村	塩尻市 檜川地区
申 出 者	根羽村長	木祖村長	長野市長	南相木村長	塩尻市長
面 積	8,176ha	5,164ha	8,920ha	3,633ha	4,287ha
申出年月日	H17.6.30	H17.8.22	H18.2.21	H19.1.24	H21.2.23
指定年月日	H17.10.17	H17.10.17	H18.6.22	H19.3.29	H21.8.3
区 域	村内の地域森林計画 対象民有林全て		地区内 同左	村内 同左	地区内 同左

#### イ 里山整備利用地域の認定状況

地 域 名	松川町 部奈地区	伊那市 ますみヶ丘 平地林	生坂村 高津屋 森林公園	小谷村 梅池地区	茅野市 永明寺山
申 出 者	松川町長	伊那市長	生坂村長	小谷村長	茅野市
面 積	51ha	65ha	99ha	116ha	124ha
認定年月日	H18.3.31	H19.3.29	H20.1.25	H20.3.27	H21.11.20
整備利用 推進協議会	部奈地区 里山整備 利用推進 協議会	伊那谷森と人を 結ぶ協議会	生坂村 高津屋 森林公園 管理組合	梅池地区 里山を守る会	永明寺 ふれあいの 森を創る会
活動の中心 となる集落	部奈地区	ますみヶ丘区 横山区 荒井区内の萱	昭津区 大日向区	梅池区 千国区	ちの、塚原 本町、埴原田