

第 1 5 期

伊那谷地域森林計画変更計画書（案）

（伊那谷森林計画区）

長野県諏訪地域振興局管内

〔 岡谷市、諏訪市、茅野市、下諏訪町、富士見町、原村

〕

長野県上伊那地域振興局管内

〔 伊那市、駒ヶ根市、辰野町、箕輪町、飯島町、南箕輪村、中川村、宮田村

〕

長野県南信州地域振興局管内

〔 飯田市、松川町、高森町、阿南町、阿智村、平谷村、根羽村、下條村、売木村、
天龍村、泰阜村、喬木村、豊丘村、大鹿村

〕

令和 8 年 4 月 1 日変更

計画期間	自	令和	5 年	4 月	1 日
	至	令和 1 5 年	3 月 3 1 日		

長 野 県

森林法（昭和 26 年 6 月 26 日付 法律第 249 号）に基づき、地域森林計画書を変更する。

なお、地域森林計画の変更は、令和 8 年 4 月 1 日にその効力を生ずるものとする。

変更理由

- ① 官行造林の返地及び森林の転用、編入等に伴う計画の対象とする森林の区域と面積の変更
- ② 省力・低コスト造林等を勘案した人工造林に関する指針の追記
- ③ 市町村の林道計画の変更に伴う林道の開設及び拡張に関する計画変更

目 次

計画事項のうち下線で示した項目の内容について変更する。また、計画事項に変更のないものは掲載を省略している。

ページ番号は、計画樹立時のものを記載している。

I 計画の大綱

第1 伊那谷地域森林計画区の概況	1
1 自然的背景(位置、気候、地形、地質、土壌)	1
2 社会・経済的背景(人口、農業、工業・商業、交通、観光)	2
3 森林・林業の現状	4
(1) 森林面積と蓄積	4
(2) 民有林の森林資源の内容	4
(3) 樹種	5
(4) 森林の所有形態	6
(5) 林業労働	7
(6) 高性能林業機械	8
(7) 林内路網の整備状況	8
(8) 間伐	8
(9) 素材生産、製材品出荷	9
(10) 木材流通及び利用	10
(11) 特用林産物	11
(12) 林業用苗木	11
(13) 森林病虫害	11
(14) 野生鳥獣による林業被害	12
(15) 保安林の配備状況	12
(16) 国直轄治山事業	12
(17) 森林経営管理制度の推進	12
(18) その他	13
第2 前計画の実行結果の概要及びその評価	14
1 伐採立木材積	14
2 造林面積	14
3 林道等の開設または拡張の延長	15
4 保安林の指定または解除の面積	15
5 保安施設地区の指定	15
6 保安施設事業	16
第3 計画樹立に当たっての基本的な考え方	17
1 みんなの暮らしを守る森林づくり	18
(1) 多様な森林整備の推進	18
(2) 森林の保全に向けた取組の強化	19
2 木を活かした力強い産業づくり	20
(1) 林業再生の実現	20
(2) 信州の木の利用促進	21

3 森林を支える豊かな地域づくり	22
(1) 森林の適正な管理の推進	22
(2) 森林の多面的な利用の推進	22

Ⅱ 計画事項

第1 計画の対象とする森林の区域	24
-------------------------------	----

第2 森林の整備及び保全に関する基本的な事項	27
-------------------------------------	----

1 森林の整備及び保全の目標その他森林の整備及び保全に関する基本的事項	27
(1) 森林の整備及び保全の目標	
(2) 森林の整備及び保全の基本方針	
(3) 計画期間において到達し、かつ、保持すべき森林資源の状態等	

2 その他必要な事項	29
------------------	----

第3 森林の整備に関する事項	30
-----------------------------	----

1 森林の立木竹の伐採に関する事項(間伐に関する事項を除く。)	30
---------------------------------------	----

(1) 立木の伐採(主伐)の標準的な方法に関する指針

(2) 立木の標準伐期齢に関する指針	
(3) 立木の伐採・搬出に関する指針	
(4) その他必要な事項	

2 造林に関する事項	33
------------------	----

(1) 人工造林に関する指針

(2) 天然更新に関する指針	
(3) 植栽によらなければ適確な更新が困難な森林に関する指針	

3 間伐及び保育に関する事項	40
----------------------	----

(1) 間伐を実施すべき標準的な林齢及び間伐の標準的な方法に関する指針	
(2) 保育の標準的な方法に関する指針	
(3) その他必要な事項	

4 公益的機能別施業森林等の整備に関する事項	46
------------------------------	----

(1) 公益的機能別施業森林の区域の基準及び当該区域内における施業の方法に関する指針	
(2) 木材の生産機能の維持増進を図るための森林施業を推進すべき森林の区域の基準及び当該区域における森林施業の方法に関する指針	

5 林道等の開設その他林産物の搬出に関する事項	52
-------------------------------	----

(1) 林道等の開設及び改良に関する基本的な考え方	
(2) 効率的な森林施業を推進するための路網密度の水準及び作業システムの基本的な考え方	
(3) 路網整備と併せて効率的な森林施業を推進する区域(路網整備等推進区域)の基本的な考え方	
(4) 路網の規格・構造についての基本的な考え方	
(5) 林産物の搬出方法等	

6 委託を受けて行う森林の施業又は経営の実施、森林施業の共同化その他森林施業の合理化に関する事項	56
--	----

- (1) 森林の経営の受委託等による森林の経営規模の拡大及び森林施業の共同化に関する方針
- (2) 森林経営管理制度の活用の促進に関する方針
- (3) 林業に従事する者の養成及び確保に関する方針
- (4) 作業システムの高度化に資する林業機械の導入の促進に関する方針
- (5) 林産物の利用の促進のための施設の整備に関する方針
- (6) その他必要な事項

第4 森林の保全に関する事項……………60

1 森林の土地の保全に関する事項……………60

- (1) 樹根及び表土の保全その他森林の土地の保全に特に留意すべき森林の地区
- (2) 森林の土地の保全のため林産物の搬出方法を特定する必要のある森林及びその搬出方法
- (3) 土地の形質の変更に当たって留意すべき事項

2 保安施設に関する事項……………84

- (1) 保安林の整備に関する方針
- (2) 保安施設地区の指定に関する方針
- (3) 治山事業の実施に関する方針
- (4) その他必要な事項
- (5) 特定保安林の整備に関する事項

3 鳥獣害の防止に関する事項……………86

- (1) 鳥獣害防止森林区域の基準及び当該区域内における鳥獣害の防止に関する方針
- (2) その他必要な事項
- (3) 鳥獣害対策の方針

4 森林病虫害等の駆除及び予防その他の森林の保護に関する事項……………88

- (1) 森林病虫害等の被害対策の方針
- (2) 林野火災の予防の方針

第5 保健機能森林の区域の基準その他保健機能森林の整備に関する事項……………90

- (1) 保健機能森林の区域の基準
- (2) その他保健機能森林の整備に関する事項
- (3) その他必要な事項

第6 計画面積等……………92

1 伐採立木材積……………92

2 間伐面積……………92

3 人工造林及び天然更新別の造林面積……………92

4 林道の開設及び拡張に関する計画……………93

5 保安林の整備及び治山事業に関する計画……………114

- (1) 保安林として管理すべき森林の種類別面積等
- (2) 保安施設地区として指定することを相当とする土地の所在及び面積等
- (3) 実施すべき治山事業の数量

6 要整備森林……………117

- (1) 要整備森林の所在及び面積
- (2) 要整備森林について実施すべき施業の方法及び時期

第7 保安林その他法令による制限林の施業の方法118

Ⅲ 参考資料159

1 森林計画区の概況

- (1) 市町村別土地面積及び森林面積
- (2) 気候
- (3) 土地利用の現況
- (4) 産業別生産額
- (5) 産業別就業者数

2 森林の現況

- (1) 齢級別森林資源表
- (2) 制限林普通林別森林資源表
- (3) 市町村別森林資源表
- (4) 市町村別所有形態別森林資源表
- (5) 制限林の種類別面積表
- (6) 樹種別材積表
- (7) 特定保安林の指定状況
- (8) 荒廃地等の面積
- (9) 森林の被害
- (10) 防火線等の整備状況

3 林業の動向

- (1) 保有山林規模別林家数
- (2) 森林経営計画の認定状況
- (3) 森林組合及び生産森林組合の現況
- (4) 林業事業体等の現況
- (5) 林業機械化の概況
- (6) 林道等林内路網の状況

4 その他

- (1) 森林計画制度の体系
- (2) 持続的伐採可能量
- (3) 地域森林計画樹立の流れ図
- (4) その他

(付) 利用者のために199

注) 1 「水源^{かん}涵^{かん}養^{かん}」や「水^{かん}涵^{かん}」の「涵」は、平成22年11月30日付け内閣法制局総第208号内閣法制次長通知に基づき漢字を用いて振り仮名を付ける表記していますが、保安林種の名称は、森林法上の表記が仮名であるため「水源かん養保安林」と表記しています。

2 各表における数値は、四捨五入のため各項の加算値と総数が一致しない場合がある。

Ⅱ 計画事項

第 1 計画の対象とする森林の区域

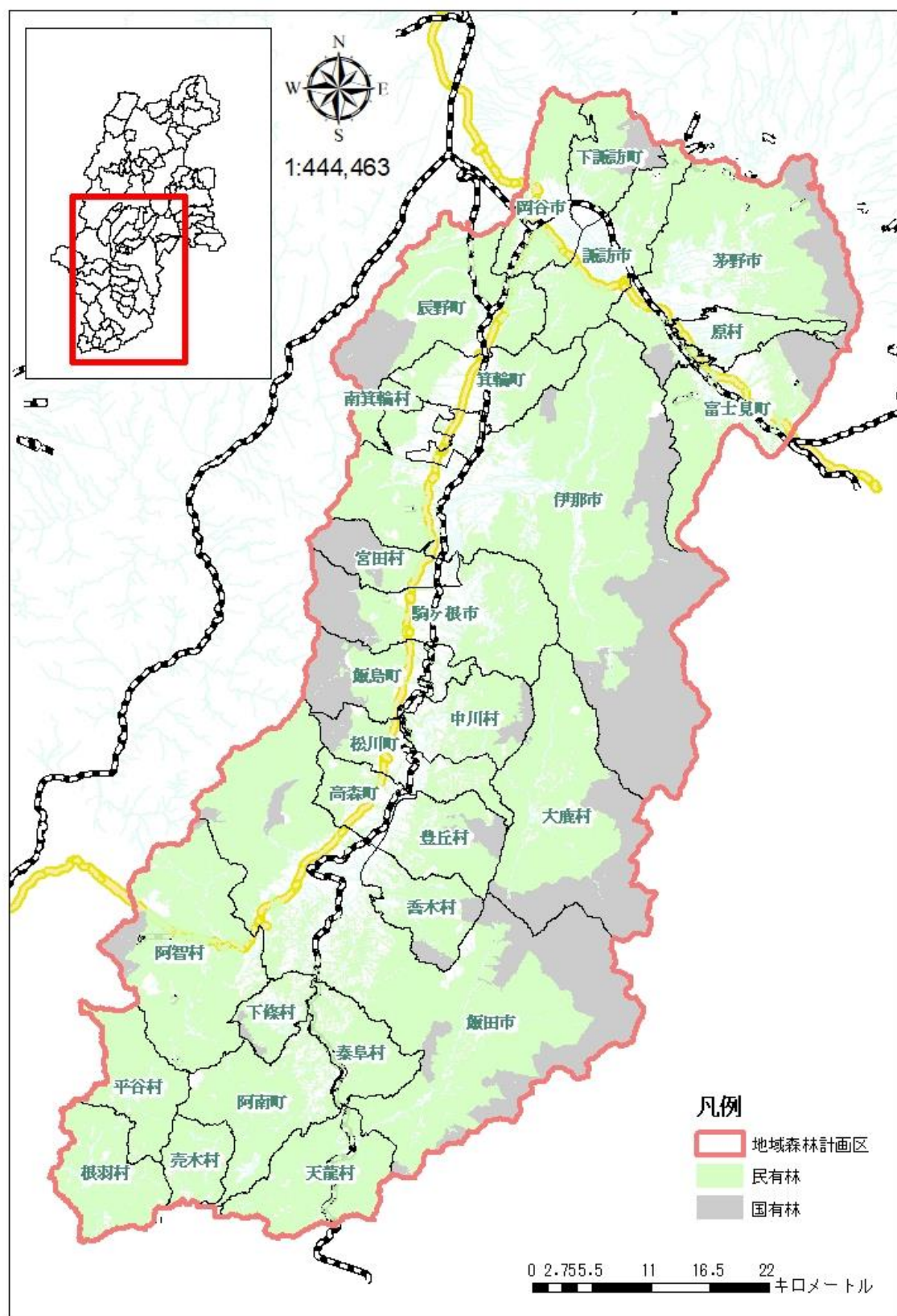
【表 1－1】市町村別森林面積

単位：面積(ha)

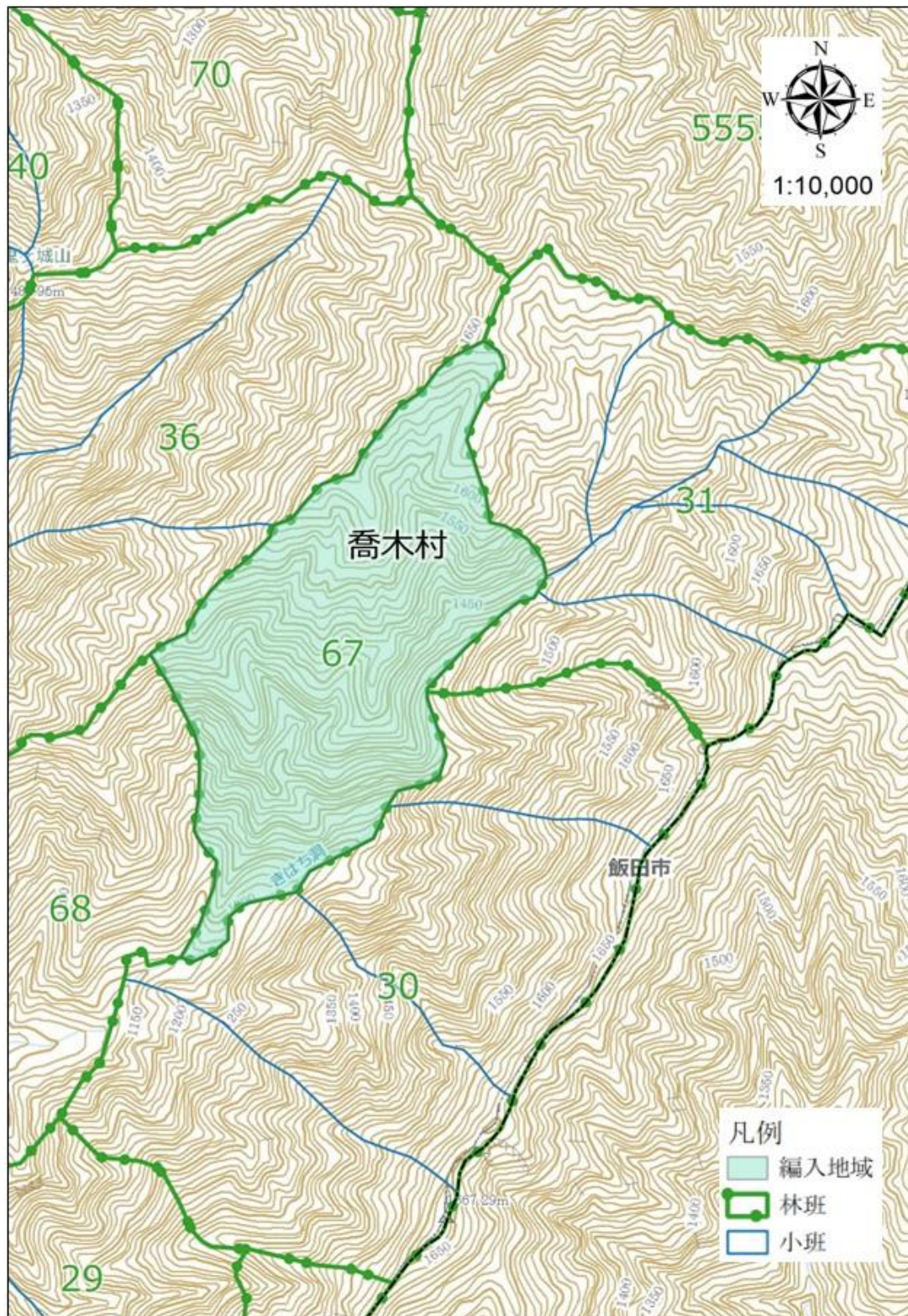
区分		面積	備考	区分		面積	備考
諏訪	岡谷市	5,674	増 0ha	南信州	飯田市	40,333	
	諏訪市	7,257	増 1ha		松川町	3,717	
	茅野市	15,041	減 -0ha		高森町	2,491	
	下諏訪町	4,019			阿南町	10,170	増 0ha
	富士見町	7,865			阿智村	17,339	
	原村	1,954			平谷村	7,401	
	小計	41,810	増 1ha		根羽村	8,438	
上伊那	伊那市	34,117	増 1ha		下條村	2,324	増 0ha
	駒ヶ根市	9,100	減 -0ha		売木村	3,805	
	辰野町	10,851	増 0ha		天龍村	10,224	
	箕輪町	5,353			泰阜村	5,600	
	飯島町	3,265			喬木村	4,297	増 44 ha
	南箕輪村	2,217			豊丘村	4,953	
	中川村	4,967			大鹿村	15,464	
	宮田村	1,593			小計	136,513	増 44 ha
	小計	71,463	増 1ha				
計画区総数						249,830	増 46 ha

- 注) 1 森林計画の対象とする森林の区域は、森林計画図において表示する区域内の民有林とする。
- 2 森林計画図は、伊那谷森林計画区に含まれる地域の市町村役場、長野県林務部森林政策課、諏訪、上伊那及び南信州地域振興局において閲覧できる。
- 3 面積は四捨五入のため各項の加算値と総数は必ずしも一致しない。
- 4 増減面積が 1ha 未満の場合、備考に 0ha にて記載とする。
- 5 森林計画の対象となる民有林(次の(1)の事項については保安林及び保安施設地区の区域内の森林並びに海岸法(昭和 31 年法律第 101 号)第 3 条の規定により指定された海岸保全区域内の森林を除き、次の(3)の事項については保安林及び保安施設地区の区域内の森林を除く。)は、次の(1)～(3)までの事項の対象となる。
- (1) 森林法(昭和 26 年法律第 249 号)第 10 条の 2 第 1 項の開発行為の許可
- (2) 森林法第 10 条の 7 の 2 第 1 項の森林の土地の所有者となった旨の届出
- (3) 森林法第 10 条の 8 第 1 項の伐採及び伐採後の造林の届出

【計画の対象とする森林の区域図】



官行造林の返地（喬木村）



第3 森林の整備に関する事項

1 森林の立木竹の伐採に関する事項（間伐に関する事項を除く。）

(1) 立木の伐採（主伐）の標準的な方法に関する指針

【表 3-2】主伐の留意事項

区 分	留 意 事 項
皆 伐	<p>① 原則として傾斜が急な所、風害・雪害の気象害がある所、野生鳥獣の被害が激しいところは避け、確実に更新が図られるところで行うものとする。</p> <p>② 一箇所当たりの皆伐の<u>上限</u>面積は、20ha を超えないものとする。 <u>また、長野県主伐・再造林ガイドライン（令和5年3月長野県林務部）に基づき、一伐区あたりの面積はおおむね5ha までを推奨する。</u></p> <p>③ 隣接する伐採跡地との間には、幅 20m以上 <u>（周辺森林の成本が20mを超える場合は、樹高程度以上）</u>の保残帯を設けること。</p> <p>④ ②、③に関わらず、気候、地形、土壌等の自然的条件及び公益的機能の確保の必要性を踏まえ、適切な伐採区域の形状、伐採面積及び伐採区域のモザイク的配置に配慮すること。</p> <p>⑤ 次の土地に隣接する森林は、防災上の観点から 20m程度の緩衝帯を残すよう心掛けること。</p> <p>河川、溪流沿いの水辺環境、耕作地 人家、工場等建造物、幹線道路、鉄道</p>

2 造林に関する事項

(1) 人工造林に関する指針

イ 人工造林の標準的な方法に関する指針

(ア) 人工造林の対象樹種及び植栽本数

植栽木は、適地適木を旨とし、苗木や品種の特性を踏まえて選定を行います。

植栽本数は、表 3－6 の植栽本数を標準として、多様な施業体系や木材生産目標等を考慮し、疎仕立てでは一般材・合板材等、中庸仕立てでは優良材・大径材等を生産することを目標として検討します。

なお、効率的な施業の実施の観点から技術的合理性に基づき、現地の状況に応じた植栽本数について考慮しつつ、低密度植栽（疎仕立て）の導入に努めることとします。

また、伐採に用いた林業機械を地拵えや苗木運搬などにも活用して、軽労化を図ると共に、伐採から造林までの一貫作業の導入を進め（積雪地での翌年植栽を含む）、植栽適期が広いコンテナ苗の使用や、下刈回数を削減できる大苗の使用により、低コスト化を図るものとします。

これらを踏まえて、対象樹種とその植栽本数を決定します。

【表 3-6】樹種別の植栽本数一覧表

木材生産 目標	仕立て方法	スギ	ヒノキ	アカマツ	カラマツ	その他 針葉樹	広葉樹
		ha当たりの植栽本数(本)					
一般材 合板材	疎密度仕立て	1,500	—	—	1,500	—	—
	疎～中密度 仕立て	2,000	2,000	2,000	1,800 ～ 2,000	2,000 ～ 2,500	—
優良材 大径材	中密度仕立て	3,000	3,000	3,000	2,300	3,000	3,000

※注：保安林にあつては、指定施業要件に定める植栽本数以上を行うとします。

(イ) 人工造林の標準的な方法

a 地拵えの方法

伐採木及び枝条等が植栽や保育作業の支障とならないように整理するとともに、林地の保全に配慮することとします。また、伐採・搬出に用いる林業機械を地拵え作業でも活用し、作業の効率化に努めることとします。

b 植付けの方法

気候、コンテナ苗等植栽する苗木の種類、その他立地条件及び既往の植栽方法を勘案するとともに、適期に植え付けることとします。

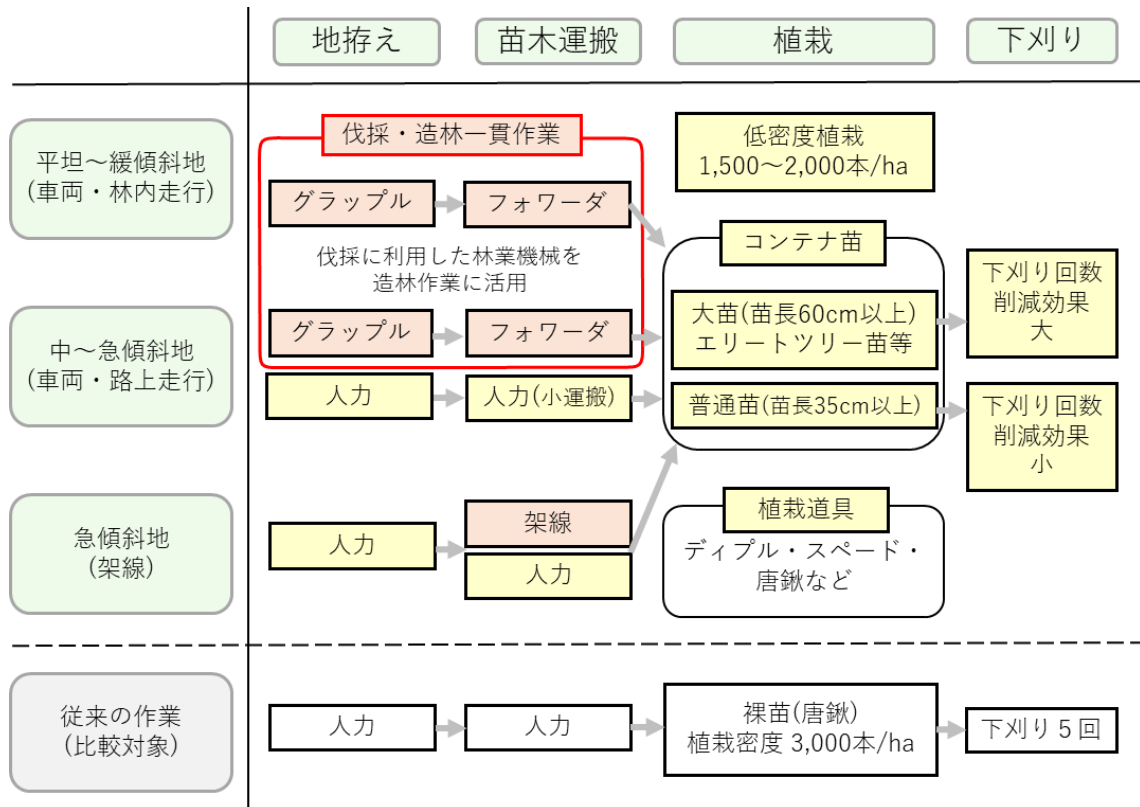
c 野生鳥獣による被害防止の方法

近年のニホンジカ等による食害により、更新することが困難な箇所も今後発

生する恐れがあることから、鳥獣害防止対策を検討することとします。

d 人工造林の省力・低コスト化

機械による地拵え・苗木運搬や伐採・造林の一貫作業並びに低密度植栽等の技術を適切に組み合わせることにより、造林作業全体の省力・低コスト化に努めることとします。組み合わせにあたっては、傾斜等の立地条件や林業事業体の体制等を踏まえ、各地域において最適と考えられる方法を選択することとします。



【参考図】 省力・低コスト化に資する標準的な作業の組合せ
(林野庁 造林に係る省力化・低コスト化技術指針 p32 より一部改変)

イ 拡張【表6－6】

計画区改良計 (改良・舗装)	路線数		路線延長			(単位 路線延長:m)			
	[箇所数]		前期	後期	計				
	332	[1, 105]	158, 556	138, 801	297, 357				
樹立	拡張 (改良)					拡張 (舗装)			
	路線数		路線延長			路線	路線延長		
	[箇所数]		前期	後期	計	数	前期	後期	計
計画区計	208	[1, 105]	58, 451	45, 061	103, 512	124	100, 105	93, 740	193, 845
諏訪地区計	26	[102]	1, 844	5, 850	7, 694	13	3, 630	13, 610	17, 240
岡谷市	7	[30]	730	1, 550	2, 280	6	630	5, 110	5, 740
諏訪市	3	[14]	260	1, 000	1, 260	4	1, 000	6, 000	7, 000
茅野市	4	[19]	200	1, 600	1, 800	1	0	1, 800	1, 800
下諏訪町	4	[15]	195	460	655	1	2, 000	0	2, 000
富士見町	7	[22]	309	1, 240	1, 549	0	0	0	0
原村	1	[2]	150	0	150	1	0	700	700
上伊那地区計	64	[295]	10, 390	12, 410	22, 800	27	26, 800	21, 950	48, 750
伊那市	19	[92]	4, 100	5, 300	9, 400	11	3, 100	12, 200	15, 300
駒ヶ根市	3	[16]	780	600	1, 380	2	11, 900	0	11, 900
辰野町	15	[44]	2, 070	1, 540	3, 610	6	1, 100	6, 950	8, 050
箕輪町	10	[60]	1, 000	2, 020	3, 020	0	0	0	0
飯島町	4	[21]	700	900	1, 600	5	2, 700	2, 800	5, 500
南箕輪村	2	[5]	330	30	360	0	0	0	0
中川村	9	[40]	590	2, 020	2, 610	3	8, 000	0	8, 000
宮田村	2	[17]	820	0	820	0	0	0	0
南信州地区計	118	[708]	46, 217	26, 801	73, 018	84	69, 675	58, 180	127, 855
飯田市	26	[215]	11, 767	3, 191	14, 958	6	13, 061	1, 400	14, 461
松川町	5	[16]	460	1, 450	1, 910	2	0	3, 700	3, 700
高森町	4	[19]	800	800	1, 600	5	1, 230	1, 700	2, 930
阿南町	15	[101]	11, 838	2, 600	14, 438	5	4, 000	3, 000	7, 000
阿智村	15	[70]	7, 100	640	7, 740	16	5, 200	9, 130	14, 330
平谷村	2	[6]	500	0	500	2	1, 400	2, 400	3, 800
根羽村	12	[54]	550	5, 010	5, 560	13	12, 424	16, 100	28, 524
下條村	10	[81]	1, 300	7, 420	8, 720	6	900	5, 000	5, 900
売木村	1	[10]	300	0	300	1	0	1, 500	1, 500
天龍村	5	[14]	50	3, 570	3, 620	12	8, 200	5, 700	13, 900
泰阜村	8	[52]	892	1, 040	1, 932	5	5, 560	2, 400	7, 960
喬木村	5	[17]	230	780	1, 010	4	5, 800	800	6, 600
豊丘村	4	[27]	3, 070	100	3, 170	1	0	2, 950	2, 950
大鹿村	6	[26]	7, 360	200	7, 560	6	11, 900	2, 400	14, 300

エ 拡張(改良)路線別表【表6-10】

(単位 延長:m 面積:ha)

開設／拡張	種類	区分	位置		路線名	延長及び箇所数		利用区域 面積	うち 前半 5年分	路線番号	備 考
			地区名	市町村		延長	箇所数				
拡張（改良）	自動車道	林道	諏訪	岡谷市	横河山	130	7	1,189	○	1010	
					高尾山	300	4	160		4146	
					塩嶺高ボッチ山	400	5	410		2176	
					下ッ子	600	6	80	○	40201	
					花岡山	50	1	33		5045	
					赤渋山	300	3	270		3088	
					梨平水無	500	4	36		5048	
					計 7 路線	2,280	30				
					前期	730	13				
					後期	1,550	17				
				諏訪市	赤ジッコ	1,000	10	197		3215	
					扇平南峠	200	2	125	○	40202	
					付上	60	2	68	○	40441	
					計 3 路線	1,260	14				
					前期	260	4				
					後期	1,000	10				
				茅野市	天皇林支	600	10	130		40203	
					大沢山	1,000	5	168		3313	
					高部	150	3	59	○	4366	
					猿ヶ入	50	1	67	○	4372	
					計 4 路線	1,800	19				
					前期	200	4				
					後期	1,600	15				
				下諏訪町	萩倉	160	4	194	○	3380	
					御射山	160	4	211		40304	
					武居入	300	5	349		3146	
					砥沢	35	2	1,053	○	2095	
					計 4 路線	655	15				
					前期	195	6				
					後期	460	9				
				富士見町	花場釜無	150	3	1,766		1015	
					釜無山	300	3	540	○	2240	
					入笠	250	4	254		3064	
					沢入	190	5	266		3065	
					青木の森	150	3	138		40442	
					中尾日向	500	3	53		4374	
					松目沢	9	1	100	○	40322	
					計 7 路線	1,549	22				
					前期	309	4				
					後期	1,240	18				
					原村	広河原	150	2	624	○	2098
				計 1 路線		150	2				
				前期		150	2				
				後期		0	0				
			諏訪小計	計 26 路線	7,694	102					
				前期	1,844	33					
後期	5,850	69									

(単位 延長:m 面積:ha)

開設／拡張	種類	区分	位置		路線名	延長及び箇所数		利用区域 面積	うち 前半 5年分	路線番号	備 考
			地区名	市町村		延長	箇所数				
拡張（改良）	自動車道	林道	上伊那	伊那市	犬田切川	800	12	797		2101	
					大曾倉	1,000	10	186		4915	
					新山	200	4	111	○	3178	
					八ツ手	200	4	122	○	4385	
					大日向	30	3	66		40288	
					萱野白石	100	2	57		4755	
					久保田入	30	2	66		4790	
					野田山	250	6	41		5049	
					猪山	300	6	178		4382	
					太郎	500	1	167		40321	旧高遠町
					千代田湖枯木	2,000	2	60	○	40286	旧高遠町
					荒沢	150	2	78		40055	旧高遠町
					長谷高遠	740	15	2,209		1002	旧高遠町・旧長谷村
					南アルプス	600	5	8,353	○	1020	旧長谷村
					中尾桃の木	200	4	909		2114	旧長谷村
					前浦	100	3	342	○	3188	旧長谷村
					長坂	200	5	219		3263	旧長谷村
					芋平	1,000	1	33		5165	旧長谷村
					日影入	1,000	5	1,452	○	2108	
					計 19 路線	9,400	92				
					前期	4,100	23				
					後期	5,300	69				
			駒ヶ根市	駒ヶ根市	古城	580	10	449	○	2104	
					宮沢	200	5	136	○	4775	
					上耕地	600	1	45		5280	
					計 3 路線	1,380	16				
					前期	780	15				
					後期	600	1				
			辰野町	辰野町	西部	500	10	3,057	○	2185	
					大横川	1,360	8	716		2185	
					王城枝垂栗	300	2	775	○	2192	
					小横川	20	1	1,775		2041	
					今村	30	3	245		3251	
					ソグラ	10	1	67		4103	
					楡沢	30	3	66	○	4419	
					飯沼	20	2	108		4407	
					山口	20	2	85		4418	
					川岸	30	3	51		4427	
					相の沢	30	3	304		3225	
					本沢	10	1	172		4408	
					大沢	10	1	139		4414	
					柳沢	1,230	2	105	○	4409	
					南沢山	10	2	71	○	4404	
					計 15 路線	3,610	44				
					前期	2,070	19				
					後期	1,540	25				

(単位 延長:m 面積:ha)

開設／拡張	種類	区分	位置		路線名	延長及び箇所数		利用区域 面積	うち 前半 5年分	路線番号	備 考
			地区名	市町村		延長	箇所数				
拡張（改良）	自動車道	林道	上伊那	箕輪町	中樽	1,000	15	722		2067	
					帯無	100	2	518		2042	
					萱野	100	3	203		3176	
					深沢	300	7	421	○	3174	
					峯山	500	10	247		3155	
					大出	100	3	227	○	3207	
					知久沢	300	6	111	○	9024	
					郷沢	300	8	78		4430	
					大芝	20	1	150		40431	
					日影入	300	5	1,452	○	2108	
					計 10 路線	3,020	60				
					前期	1,000	21				
				後期	2,020	39					
				飯島町	横根山	200	10	993	○	2190	
					駒ヶ岳	100	5	350		3179	
					寺社平	500	2	42	○	4756	
					斧研沢	800	4	33		4532	
					計 4 路線	1,600	21				
					前期	700	12				
				後期	900	9					
				南箕輪村	大泉	330	4	974	○	2110	
					大泉支	30	1	108		3183	
					計 2 路線	360	5				
					前期	330	4				
					後期	30	1				
				中川村	陣馬形	1,650	17	1,885		1047	
					黒牛折草峠	120	4	650		2191	
					銭峯	300	2	124	○	4217	
					沢入	60	2	87		4587	
					長岩	90	3	107		4653	
					宮ノ沢	130	4	155	○	4208	
					座禅洞	100	3	47	○	5166	
					四徳東	100	3	251		5431	
			小河内		60	2	151	○	4774		
			計 9 路線		2,610	40					
			前期		590	11					
			後期		2,020	29					
			宮田村	寺沢	420	7	368	○	3192		
				小三沢	400	10	144	○	4441		
				計 2 路線	820	17					
				前期	820	17					
				後期	0	0					
			上伊那 小計	計 64 路線	22,800	295					
				前期	10,390	122					
				後期	12,410	173					

(単位 延長:m 面積:ha)

開設／ 拡張	種類	区分	位置		路線名	延長及び箇所数		利用区域 面積	うち 前半 5年分	路線番号	備 考
			地区名	市町村		延長	箇所数				
拡張（改良）	自動車道	林道	南信州	飯田市	千遠	3,071	35	2,646	○	1022	
					松川入	630	20	4,761	○	1021	
					鳩打	483	12	1,441		2177	
					野底山	300	15	1,447	○	2123	
					東沢	500	13	1,016	○	2232	
					下瀬西山	100	5	168		4221	
					鷹ノ巣	650	4	90		4783	
					皆倉沢	40	4	115		4759	
					円悟沢	518	5	209		3193	
					御池山	1,950	13	1,239	○	2181	
					赤石	2,216	20	4,684	○	1030	旧上村
					ツベタ沢	500	2	356		4904	旧上村
					藤平	200	1	67		4983	旧上村
					矢筈	500	5	497	○	3195	旧上村
					赤石	400	8	2,412	○	1030	旧南信濃村
					川合	300	10	288	○	3326	旧南信濃村
					高町	200	5	297		4975	旧南信濃村
					大倉	100	2	43		4692	旧南信濃村
					押の沢線	500	5	552	○	2170	
					桧沢和合路線	300	4	1,532	○	2119	
					伊藤線	500	5	516	○	2036	旧上村
					馬之瀬	50	2	78		4333	旧南信濃村
					熊伏	100	3	45		4698	旧南信濃村
					三ツ沢	200	5	64		40515	旧南信濃村
					畑の沢	50	2	254		3200	
					大島	600	10	163	○	4461	
					計 26 路線	14,958	215				
					前期	11,767	163				
					後期	3,191	52				
			松川町	一里塚西山	一里塚西山	100	2	587	○	2121	
					間沢川	360	11	428	○	2136	
					小横沢	500	1	143		4449	
					豊返	850	1	48		5250	
					小八郎山	100	1	195		4446	
					計 5 路線	1,910	16				
					前期	460	13				
					後期	1,450	3				
			高森町	小沼大沢	小沼大沢	800	8	102		4225	
					不動滝	250	4	756	○	2122	
					弓矢沢	350	3	171	○	3072	
					二又沢	200	4	93	○	4457	
					計 4 路線	1,600	19				
			阿南町	売木うつば	前期	800	11				
					後期	800	8				
					売木うつば	1,730	11	1,319	○	1024	
					大久那	811	4	207	○	2178	
					庄田山	500	10	77	○	4835	

(単位 延長:m 面積:ha)

開設／ 拡張	種類	区分	位置		路線名	延長及び箇所数		利用区域 面積	うち 前半 5年分	路線番号	備 考
			地区名	市町村		延長	箇所数				
拡張（改良）	自動車道	林道	南信州	阿南町	門原	460	12	121	○	3310	
					大沢	500	8	373	○	3079	
					とうじあげ	200	4	56	○	4460	
					早稲田木曽畑	6,007	6	364	○	3198	
					堂の沢線	100	1	96	○	4458	
					富草中央	1,530	17	99	○	3199	
					浅布	200	4	163		3299	
					親田	100	2	84		40297	
					日吉金谷	100	4	78		4230	
					心川	1,500	10	235		40291	
					とどめき	200	3	82		40527	
					和知野	500	5	42		5218	
					計 15 路線	14,438	101				
					前期	11,838	73				
					後期	2,600	28				
				阿智村	大谷霧ヶ原	1,560	22	703	○	1025	
					春日	500	1	230	○	3084	
					日の入	10	1	280		3203	
					二ツ沢	120	3	102		40293	旧浪合村
					井戸沢	110	3	63		4726	旧浪合村
					深沢	60	1	58		4654	旧浪合村
					三ツ沢	100	3	120		4688	旧浪合村
					瀬戸	20	1	59		4033	旧浪合村
					大根沢	30	1	166		3204	旧浪合村
					台持沢	100	2	79		4724	旧清内路村
					稗畑沢	100	3	245	○	3328	旧清内路村
					孫六沢	90	3	403		3282	旧清内路村
					南沢	2,014	10	316	○	3282	
					もちぐら	1,596	10	178	○	3282	
					弓の又	1,330	6	1,071	○	1023	
					計 15 路線	7,740	70				
					前期	7,100	52				
					後期	640	18				
			平谷村		売木うつぼ	300	5	743	○	1024	
					高嶺線	200	1	419	○	3135	
					計 2 路線	500	6				
					前期	500	6				
			根羽村		穴田	510	11	474		3085	
					桃田	200	5	109		4691	
					がしどや	500	5	40		6057	
					井沢	500	10	175		5069	
					外山	210	6	263		2048	
					桂ヶ沢	50	1	86	○	5264	
					岩名沢	310	3	296		3283	
					外山高橋	2,600	6	89		40549	
					本洞	400	1	191	○	4589	
					高橋夷野	100	2	330		2049	
					小戸名	80	2	153		3329	
					新洞	100	2	76	○	40543	

(単位 延長:m 面積:ha)

開設／ 拡張	種類	区分	位置		路線名	延長及び箇所数		利用区域 面積	うち 前半 5年分	路線番号	備 考
			地区名	市町村		延長	箇所数				
					計 12 路線	5,560	54				
					前期	550	4				
					後期	5,010	50				
拡張（改良）	自動車道	林道	南信州	下條村	極楽峠	2,000	10	614		2124	
					南沢	1,000	10	146		3213	
					牛ヶ爪	500	5	193		3214	
					牛ヶ爪支	500	5	94		4655	
					小松原	2,000	20	101		4693	
					三ツ沢	20	1	76		40294	
					鎮西	500	5	80	○	40295	
					新井	1,000	10	122		5236	
					権山	800	10	48	○	4902	
					小川	400	5	65		40390	
					計 10 路線	8,720	81				
					前期	1,300	15				
					後期	7,420	66				
				売木村	生スズ	300	10	130	○	4748	
					計 1 路線	300	10				
					前期	300	10				
					後期	0	0				
				天龍村	小屋の沢	20	1	35		4479	
					大河内向山	50	2	126		4718	
					タカバ	50	2	30	○	5362	
					向方	200	3	227		4476	
					虫川新野峠	3,300	6	2,026		1039	
					計 5 路線	3,620	14				
					前期	50	2				
					後期	3,570	12				
				泰阜村	千遠	300	3	230	○	1022	
					万古川	212	9	785	○	2132	
					三ツ沢	300	15	53	○	4656	
					鳩屋	50	2	59		4762	
					大恵曾	80	3	36	○	5266	
					関川	100	5	119		40296	
					川端	100	5	259		3346	
					漆平野	790	10	31		5452	
					計 8 路線	1,932	52				
					前期	892	30				
					後期	1,040	22				
				喬木村	大島蛇川	70	4	88		1027	
					胡桃沢	660	5	200		3307	
					大島	221	6	124	○	2133	
					大島氏乗	50	1	1,050		2134	
					能登沢	9	1	193	○	4657	
					計 5 路線	1,010	17				
					前期	230	7				
					後期	780	10				
				豊丘村	大島蛇川	100	10	813		1027	
					間沢川	100	5	64	○	2136	
					蛇川	2,950	10	440	○	3039	
					本谷	20	2	640	○	2139	
					計 4 路線	3,170	27				
					前期	3,070	17				
					後期	100	10				

(単位 延長:m 面積:ha)

開設／拡張	種類	区分	位置		路線名	延長及び箇所数		利用区域 面積	うち 前半 5年分	路線番号	備 考
			地区名	市町村		延長	箇所数				
拡張（改良）	自動車道	林道	南信州	大鹿村	鳥倉	4,160	3	1,715	○	2052	
					中峰黒川	2,000	12	2,029	○	1028	
					高森山	600	4	1,090	○	1031	
					釜沢	400	3	775	○	2142	
					鳥ヶ池	200	1	142	○	4316	
					牧休	200	3	298		4763	
					計 6 路線	7,560	26				
					前期	7,360	23				
					後期	200	3				
			南信州 小計	計 118 路線	73,018	708					
				前期	46,217	426					
				後期	26,801	282					
			計画区 合計	計 208 路線	103,512	1,105					
				前期	58,451	581					
				後期	45,061	524					

才 拡張(舗装)路線別表【表6-11】

(単位 延長:m 面積:ha)

開設／拡張	種類	区分	位置		路線名	延長及び箇所数		利用区域面積	うち前半5年分	路線番号	備考
			地区名	市町村							
拡張（舗装）	自動車道	林道	諏訪	岡谷市	横河山	300		1,189		1010	
					常現寺	630		490	○	3501	
					塩嶺高ボッチ山	300		410		2176	
					志平	170		67		40555	
					花岡山	940		33		5045	
					高尾山	3,400		160		4146	
					計 6 路線	5,740					
					前期	630					
					後期	5,110					
				諏訪市	科ノ木	2,500		103		4354	
					日向入山	2,000		315		3138	
					上後2号	1,500		34		5036	
					扇平南峠	1,000		125	○	40202	
					計 4 路線	7,000					
					前期	1,000					
					後期	6,000					
				茅野市	坂室	1,800		217		3038	
					計 1 路線	1,800					
					前期	0					
				後期	1,800						
				下諏訪町	東山田	2,000		416	○	3496	
					計 1 路線	2,000					
					前期	2,000					
					後期	0					
				原村	広河原	700		624		2098	
					計 1 路線	700					
					前期	0					
					後期	700					
				諏訪小計	計 13 路線	17,240					
					前期	3,630					
					後期	13,610					
			上伊那	伊那市	犬田切川	700		797	○	2101	
					野田山	500		41	○	5049	
					大日向	400		66	○	40288	
					蛇石	300		171		4380	
					原山	500		208	○	3186	
					大平	300		55		4393	
					藤沢	400		313	○	3151	
					日影入	600		1,432	○	2108	旧高遠町
					長谷高遠	6,400		2,209		1002	旧高遠町、旧長谷村
					太郎	3,700		167		40321	旧高遠町
					下北原	1,500		94		40284	旧高遠町
					計 11 路線	15,300					
					前期	3,100					
					後期	12,200					

(単位 延長:m 面積:ha)

開設／拡張	種類	区分	位置		路線名	延長 及び 箇所数		利用 区域 面積	うち 前半 5年分	路線番号	備考
			地区名	市町村							
拡張（舗装）	自動車道	林道	上伊那	駒ヶ根市	陣馬形	7,500		1,885	○	1047	
					古城	4,400		449	○	2104	
					計 2 路線	11,900					
					前期	11,900					
					後期	0					
				辰野町	王城枝垂栗	6,300		775		2192	
					小横川	200		1,775	○	2041	
					穴倉	450		146		4415	
					袋山	200		223	○	40542	
					相の沢	700		304	○	3225	
					楡沢	200		66		4419	
					計 6 路線	8,050					
				前期	1,100						
			後期	6,950							
			飯島町	横沢	1,000		574		2109		
				駒ヶ岳	500		350	○	3179		
				北の沢	200		67		4652		
				寺社平	1,600		42		4756		
				辰巳ヶ沢入	2,200		170	○	4651		
				計 5 路線	5,500						
				前期	2,700						
			後期	2,800							
			中川村	黒牛折草峠	3,800		650	○	2191		
				陣馬形	3,200		1,885	○	1047		
				宮ノ沢	1,000		155	○	4208		
				計 3 路線	8,000						
				前期	8,000						
			後期	0							
			上伊那小計	計 27 路線	48,750						
				前期	26,800						
				後期	21,950						
	自動車道	林道	南信州	飯田市	千遠	8,000		2,394	○	1022	
					東沢	1,100		1,016	○	2232	
					大峯	200		62	○	4224	
					下瀬西山	1,400		168		4221	
					川合	1,500		309	○	3326	旧南信濃村
					高町	2,261		251	○	4975	旧南信濃村
					計 6 路線	14,461					
					前期	13,061					
					後期	1,400					
				松川町	間沢川	1,500		393		2136	
					菖蒲沢	2,200		156		4447	
					計 2 路線	3,700					
				前期	0						
				後期	3,700						
				高森町	牛牧	430		50	○	5605	
					吉田	150		138	○	4454	
					二又沢	650		93	○	4457	
					吉原	800		113		3196	
			小沼大沢		900		102		4225		
			計 5 路線		2,930						
			前期	1,230							
			後期	1,700							

(単位 延長:m 面積:ha)

開設／ 拡張	種類	区分	位置		路線名	延長 及び 箇所数	利用 区域 面積	うち 前半 5年分	路線番号	備考
			地区名	市町村						
拡張（舗装）	自動車道	林道	南信州	阿南町	大沢	2,000	385	○	3079	
					庄田山	1,000	77	○	4835	
					間原	1,000	121	○	3310	
					南峠	2,000	83		40012	
					心川	1,000	235		40291	
					計 5 路線	7,000				
					前期	4,000				
					後期	3,000				
				阿智村	寺尾	230	50		5624	
					京平	2,300	13		40539	
					弓の又	3,500	1,067	○	1023	同時舗装
					大根沢	300	166		3204	旧浪合村
					忍沢	400	114		3474	旧浪合村
					滑入沢	500	131		4235	旧浪合村
					深沢	300	58		4654	旧浪合村
					井戸沢	900	63		4726	旧浪合村
					打越	600	51	○	4727	旧浪合村
					二ツ沢	500	102	○	40293	旧浪合村
					三ツ沢	1,000	120		4688	旧浪合村
					木の根	600	46	○	4875	旧浪合村
					瀬戸	800	59		4033	旧浪合村
					平五郎	700	31		6102	旧浪合村
					荒谷	800	44		5613	旧浪合村
					大川入	900	94		40292	旧清内路村
					計 16 路線	14,330				
					前期	5,200				
					後期	9,130				
			平谷村		梨の木矢筈	2,400	517		2046	
					悪沢	1,400	125	○	3334	
					計 2 路線	3,800				
					前期	1,400				
					後期	2,400				
			根羽村		高橋黄野	4,900	330		2049	
					穴田	2,000	474		3085	
					岩名沢	3,200	295	○	3283	
					本洞	2,100	191	○	4589	
					小戸名	1,900	153		3329	
					ホオズキ沢	800	64		40008	
					落沢	800	41		5412	
					長嶺	1,000	49		5429	
					新井	600	75		4824	
					がしどや	1,400	40		6057	
					小栃	2,700	219		4240	
					外山高橋	5,200	89	○	40549	
					外山	1,924	263	○	2048	
					計 13 路線	28,524				
					前期	12,424				
					後期	16,100				

(単位 延長:m 面積:ha)

開設／ 拡張	種類	区分	位置		路線名	延長 及び 箇所数	利用 区域 面積	うち 前半 5年分	路線番号	備考
			地区名	市町村						
拡張（舗装）	自動車道	林道	南信州	下條村	牛ヶ爪	1,100	193		3214	
					牛ヶ爪支	900	94	○	4655	
					小松原	1,000	101		4693	
					鎮西	900	80		40295	
					樺山	1,100	48		4902	
					小川	900	65		40390	
					計 6 路線	5,900				
					前期	900				
					後期	5,000				
				売木村	生スズ	1,500	130		4748	
					計 1 路線	1,500				
					前期	0				
					後期	1,500				
				天龍村	折立	300	327		4981	
					大久那	2,000	1,352	○	2178	
					虫川新野峠	5,000	2,075	○	1039	
					小河内川	500	625		2239	
					小野河原	700	202	○	2197	
					本山	1,500	189		4315	
					中井侍	700	165		4715	
					向方中河内	1,000	119		4716	
					大河内向山	1,000	126		4718	
					明ヶ島	500	84	○	3363	
					一の沢	200	78		4477	
					所蛇川	500	219		3345	
					計 12 路線	13,900				
					前期	8,200				
					後期	5,700				
				泰阜村	三ツ沢	900	53		4656	
					川端	1,500	259		3346	
					漆平野	790	31	○	5452	
					栃城	1,100	54	○	40141	
					千遠	3670	2992	○	1022	
					計 5 路線	7,960				
					前期	5,560				
					後期	2,400				
				喬木村	胡桃沢	400	200		9037	
					コテ沢	1,800	84	○	4608	
					能登沢	400	193		4657	
					大島氏乗	4,000	1,050	○	1234	同時舗装
					計 4 路線	6,600				
					前期	5,800				
					後期	800				
				豊丘村	虻川	2,950	440		3090	
					計 1 路線	2,950				
					前期	0				
					後期	2,950				

(単位 延長:m 面積:ha)

開設／ 拡張	種類	区分	位置		路線名	延長 及び 箇所数	利用 区域 面積	うち 前半 5年分	路線番号	備考
			地区名	市町村						
拡張（舗装）	自動車道	林道	南信州	大鹿村	中峰黒川	4,900	2,029	○	1028	
					高森山	5,000	1,090	○	1031	
					釜沢	400	775		2142	
					藤塚	1,000	279	○	4159	
					鳥ヶ池	2,000	142		4316	
					大萱（西山）	1,000	183	○	4699	
					計 6 路線	14,300				
					前期	11,900				
					後期	2,400				
			南信州 小計		計 84 路線	127,855				
					前期	69,675				
					後期	58,180				
			計画区 合計		計 124 路線	193,845				
					前期	100,105				
					後期	93,740				