

Ⅱ 地下水質常時監視

1 趣旨

この計画は、水質汚濁防止法（昭和45年法律第138号）第16条の規定により、長野県の区域に属する地下水の水質測定について、測定すべき事項、測定の地点及び方法その他必要な事項を定めるものである。

2 実施期間

2020年（令和2年）4月1日から2021年（令和3年）3月31日まで

3 調査区分

（1）概況調査

県内の全体的な地下水質の状況を把握するため、次により水質測定を実施する。

ア 長野県

県内を約5kmのメッシュ（日本産業規格（以下、JISという。）X0410の3.1に定める第2次地域区画を経線方向及び緯線方向に2等分した区域）に区分し、各メッシュ毎に1井戸を調査する。

なお、過去に有害物質を使用した工場・事業場や廃棄物処理施設等の立地状況、地下水の利用の状況等を勘案して井戸を選定する。なお、汚染の可能性が高い地域及び汚染による利水影響が大きいと考えられる地域を「重点地域」とし、複数井戸を調査する。

イ 長野市

長野市内を約2.5kmのメッシュ（JIS X0410の3.1に定める第2次地域区画を経線方向及び緯線方向に4等分した区域）に区分し、さらにメッシュを工場の立地や地下水の使用状況、人口密度を勘案して市街地メッシュ、中山間地メッシュ、山岳地メッシュに分ける。次に市街地メッシュは1メッシュを1ユニット、中山間地は4メッシュを1ユニットとして、32ユニットに組み合わせる。なお、集落がほとんどない山岳地については選定メッシュから除く。さらに4ユニットを1ブロックとして8ブロックに組み合わせ、各ブロックから2ユニットを選び、各ユニット毎に1井戸を調査対象とする。

ウ 松本市

○概況調査1

松本市内を約5kmのメッシュ（JIS X0410の3.1に定める第2次地域区画を経線方向及び緯線方向に2等分した区域）で区切り、そのメッシュごとに1井戸を選定し、ローリング方式により市内の状況を把握する。

○概況調査2

松本市内を約2.5kmのメッシュ（JIS X0410の3.1に定める第2次地域区画を経線方向及び緯線方向に4等分した区域）で区切り、そのメッシュごとに1井戸を選定し、ローリング方式により市内の状況を把握する。

なお、まつもと城下町湧水群内の井戸は重点的に調査を行う。

(2) 汚染井戸周辺地区調査

概況調査又は事業者からの報告等により、地下水の水質汚濁に係る環境基準（平成9年環境庁告示第10号。以下「環境基準」という。）を超える汚染が新たに判明した場合に、その汚染範囲を確認するとともに汚染原因の究明に資するため、判明後速やかに周辺井戸の水質測定を実施する。

(3) 継続監視調査

これまでに判明した汚染地域について継続的に監視を行うため、水質測定を実施する。

なお、調査対象地域で行っている全ての継続監視調査対象項目の測定結果が、2年間連続して環境基準を満たし、その上で、汚染範囲内で再度汚染井戸周辺地区調査を行い全ての地点が環境基準以下であることを確認した場合は、次年度から継続監視調査を終了することができる。

4 調査方法

(1) 測定項目及び測定頻度

ア 概況調査

項 目		県	長野市	松本市
環境基準項目	カドミウム	○	○	
	全シアン	○	○	
	鉛	○	○	○
	六価クロム	○	○	○
	砒素	○	○	○
	総水銀	○	○	○
	アルキル水銀	○	○	○
	PCB	○	○	
	ジクロロメタン	○	○	○
	四塩化炭素	○	○	
	クロロエチレン	○	○	
	1,2-ジクロロエタン	○	○	○
	1,1-ジクロロエチレン	○	○	○
	1,2-ジクロロエチレン	○	○	○
	1,1,1-トリクロロエタン	○	○	○
	1,1,2-トリクロロエタン	○	○	
	トリクロロエチレン	○	○	○
	テトラクロロエチレン	○	○	○
	1,3-ジクロロプロペン	○	○	
	チウラム	○	○	
	シマジン	○	○	
	チオベンカルブ	○	○	
	ベンゼン	○	○	
	セレン	○	○	
	硝酸性窒素及び亜硝酸性窒素	○	○	○
	ふっ素	○	○	○
ほう素	○	○	○	
1,4-ジオキサン	○	○		
要監視項目	クロロホルム、1,2-ジクロロプロパン、p-ジクロロベンゼン、イソキサチオン、ダイアジノン、フェニトロチオン(MEP)、イソプロチオラン、オキシ銅(有機銅)、クロロタロニル(TPN)、プロピザミド、EPN、ジクロロボス(DDVP)、フェノブカルブ(BPMC)、イプロベンホス(IBP)、クロルニトロフェン(CNP)、トルエン、キシレン、フタル酸ジエチルヘキシル、ニッケル、モリブデン、アンチモン、エピクロロヒドリン、全マンガン、ウラン		○	
測定頻度		1回/年	2回/年	1回/年

イ 汚染井戸周辺地区調査

(ア) 測定項目

汚染が判明している項目又は汚染の可能性が高い項目及びそれらの分解生成物のうち環境基準項目

(イ) 測定頻度

汚染判明後速やかに実施する。

ウ 継続監視調査

(ア) 測定項目

当該地域において汚染が判明している項目。

ただし、揮発性有機化合物についてはそれらの分解生成物を考慮し、次表の項目を測定する。

項 目		県	長野市
環境基準項目	ジクロロメタン		○
	四塩化炭素		○
	クロロエチレン	○	○
	1,2-ジクロロエタン		○
	1,1-ジクロロエチレン	○	○
	1,2-ジクロロエチレン	○	○
	1,1,1-トリクロロエタン	○	○
	1,1,2-トリクロロエタン		○
	トリクロロエチレン	○	○
	テトラクロロエチレン	○	○
	1,3-ジクロロプロペン		○
	ベンゼン		○
	1,4-ジオキサン		○
	要監視項目	クロロホルム	
1,2-ジクロロプロパン			○
p-ジクロロベンゼン			○
トルエン			○
キシレン			○

(イ) 測定頻度

1～2回／年

(2) 調査担当機関・分析担当機関

ア 長野県

調査担当機関は、測定対象井戸の所在地を所管する地域振興局とする。

分析担当機関は、概況調査については民間委託とし、汚染井戸周辺地区調査及び継続監視調査については測定対象井戸の所在地を佐久、上田、北アルプス、長野、北信地域振興局が所管する場合は長野保健福祉事務所検査課、諏訪、上伊那、南信州、木曽、松本地域振興局が所管する場合は松本保健福祉事務所検査課とする。

イ 長野市及び松本市

調査担当機関及び分析担当機関は、それぞれ測定対象井戸の所在地を所管する市とする。

(3) 測定方法

ア 地下水の水質汚濁に係る環境基準

(平成9年3月13日環境庁告示第10号 最終改正 平成31年3月20日環境省告示第54号)

測定項目		環境基準値	報告下限値	測定方法
環境基準項目	カドミウム	0.003 mg/L以下	0.0003 mg/L	JIS K0102の55.2、55.3又は55.4
	全シアン	検出されないこと	0.1 mg/L	JIS K0102の38.1.2 (JIS K0102の38の備考11を除く。以下同じ。)及び38.2、38.1.2及び38.3又は38.1.2及び38.5又は告示 ^{※3} 付表1
	鉛	0.01 mg/L以下	0.005 mg/L	JIS K0102の54
	六価クロム	0.05 mg/L以下	0.02 mg/L	JIS K0102の65.2 ^{※2} (65.2.7を除く)
	砒素	0.01 mg/L以下	0.005 mg/L	JIS K0102の61.2、61.3又は61.4
	総水銀	0.0005 mg/L以下	0.0005 mg/L	告示付表2
	アルキル水銀 ^{※1}	検出されないこと	0.0005 mg/L	告示付表3
	PCB	検出されないこと	0.0005 mg/L	告示付表4
	ジクロロメタン	0.02 mg/L以下	0.002 mg/L	JIS K0125の5.1、5.2又は5.3.2
	四塩化炭素	0.002 mg/L以下	0.0002 mg/L	JIS K0125の5.1、5.2、5.3.1、5.4.1又は5.5
	クロロエチレン	0.002 mg/L以下	0.0002 mg/L	平成9年環境庁告示第10号付表
	1,2-ジクロロエタン	0.004 mg/L以下	0.0004 mg/L	JIS K0125の5.1、5.2、5.3.1又は5.3.2
	1,1-ジクロロエチレン	0.1 mg/L以下	0.01 mg/L	JIS K0125の5.1、5.2又は5.3.2
	1,2-ジクロロエチレン	0.04 mg/L以下	0.004 mg/L	—
	シス-1,2-ジクロロエチレン	—	0.002 mg/L	JIS K0125の5.1、5.2又は5.3.2
	トランス-1,2-ジクロロエチレン	—	0.002 mg/L	JIS K0125の5.1、5.2又は5.3.1
	1,1,1-トリクロロエタン	1 mg/L以下	0.0005 mg/L	JIS K0125の5.1、5.2、5.3.1、5.4.1又は5.5
	1,1,2-トリクロロエタン	0.006 mg/L以下	0.0006 mg/L	JIS K0125の5.1、5.2、5.3.1、5.4.1又は5.5
	トリクロロエチレン	0.01 mg/L以下	0.001 mg/L	JIS K0125の5.1、5.2、5.3.1、5.4.1又は5.5
	テトラクロロエチレン	0.01 mg/L以下	0.0005 mg/L	JIS K0125の5.1、5.2、5.3.1、5.4.1又は5.5
	1,3-ジクロロプロペン	0.002 mg/L以下	0.0002 mg/L	JIS K0125の5.1、5.2又は5.3.1
	チウラム	0.006 mg/L以下	0.0006 mg/L	告示付表5
	シマジン	0.003 mg/L以下	0.0003 mg/L	告示付表6の第1又は第2
	チオベンカルブ	0.02 mg/L以下	0.002 mg/L	告示付表6の第1又は第2
	ベンゼン	0.01 mg/L以下	0.001 mg/L	JIS K0125の5.1、5.2又は5.3.2
	セレン	0.01 mg/L以下	0.002 mg/L	JIS K0102の67.2、67.3又は67.4
	硝酸性窒素及び亜硝酸性窒素	10 mg/L以下	0.04 mg/L	—
	硝酸性窒素	—	0.02 mg/L	JIS K0102の43.2.1、43.2.3、43.2.5又は43.2.6
	亜硝酸性窒素	—	0.02 mg/L	JIS K0102の43.1
	ふっ素	0.8 mg/L以下	0.08 mg/L	JIS K0102の34.1 (JIS K0102の34の備考1を除く。)若しくは34.4 (妨害となっている物質としてハロゲン化合物又はハロゲン化水素が多量に含まれる試料を測定する場合にあっては、蒸留試薬溶液として、水約200mlに硫酸10ml、リン酸60ml及び塩化ナトリウム10gを溶かした溶液とグリセリン250mlを混合し、水を加えて1,000mlとしたものを用い、JIS K0170-6の6図2注記のアルミニウム溶液のラインを追加する。)に定める方法又はJIS K0102の34.1.c) (注 ^① 第三文及びJIS K0102の34の備考1を除く。)に定める方法 (懸濁物質及びイオンクロマトグラフ法で妨害となる物質が共存しないことを確認した場合にあっては、これを省略することができる。)及び告示付表7
ほう素	1 mg/L以下	0.02 mg/L	JIS K0102の47.1、47.3又は47.4	
1,4-ジオキサン	0.05 mg/L以下	0.005 mg/L	告示付表8	

※1 アルキル水銀は、総水銀が検出された場合のみ測定する。
 ※2 ただし、JIS K0102の65.2.6に定める方法により塩分の濃度の高い試料を測定する場合にあっては、JIS K0170-7の7のa)又はb)に定める操作を行うものとする。
 ※3 昭和46年12月28日環境庁告示第59号(水質汚濁に係る環境基準について)

イ 人の健康の保護に関する要監視項目

(平成5年3月8日付環境庁水質保全局長通知

最終改正 平成21年11月30日環水大発第091130004号、環水大土発第091130005号)

測定項目	要監視項目 指針値	報告下限値	測定方法
クロロホルム	0.06 mg/L 以下	0.006 mg/L	JIS K0125の5.1、5.2又は5.3.1
1,2-ジクロロプロパン	0.06 mg/L 以下	0.006 mg/L	JIS K0125の5.1、5.2又は5.3.1
p-ジクロロベンゼン	0.2 mg/L 以下	0.02 mg/L	JIS K0125の5.1、5.2又は5.3.1
イソキサチオン	0.008 mg/L 以下	0.0008 mg/L	通知1※ ¹ 付表1の第1又は第2
ダイアジノン	0.005 mg/L 以下	0.0005 mg/L	通知1付表1の第1又は第2
フェニトロチオン (MEP)	0.003 mg/L 以下	0.0003 mg/L	通知1付表1の第1又は第2
イソプロチオラン	0.04 mg/L 以下	0.004 mg/L	通知1付表1の第1又は第2
オキシ銅 (有機銅)	0.04 mg/L 以下	0.004 mg/L	通知1付表2
クロロタロニル (TPN)	0.05 mg/L 以下	0.004 mg/L	通知1付表1の第1又は第2
プロピザミド	0.008 mg/L 以下	0.0008 mg/L	通知1付表1の第1又は第2
EPN	0.006 mg/L 以下	0.0006 mg/L	通知1付表1の第1又は第2
ジクロロボス (DDVP)	0.008 mg/L 以下	0.0008 mg/L	通知1付表1の第1又は第2
フェノブカルブ (BPMC)	0.03 mg/L 以下	0.002 mg/L	通知1付表1の第1又は第2
イプロベンホス (IBP)	0.008 mg/L 以下	0.0008 mg/L	通知1付表1の第1又は第2
クロルニトロフェン (CNP)	—	0.0001 mg/L	通知1付表1の第1又は第2
トルエン	0.6 mg/L 以下	0.06 mg/L	JIS K0125の5.1、5.2又は5.3.2
キシレン	0.4 mg/L 以下	0.04 mg/L	JIS K0125の5.1、5.2又は5.3.2
フタル酸ジエチルヘキシル	0.06 mg/L 以下	0.006 mg/L	通知1付表3の第1又は第2
ニッケル	—	0.001 mg/L	JIS K0102の59.3又は通知1付表4 若しくは通知1付表5
モリブデン	0.07 mg/L 以下	0.007 mg/L	JIS K0102の68.2又は通知1付表4 若しくは通知1付表5
アンチモン	0.02 mg/L 以下	0.002 mg/L	通知2※ ² 付表5の第1、第2又は第3
エピクロロヒドリン	0.0004 mg/L 以下	0.00004mg/L	通知2付表2
全マンガン	0.2 mg/L 以下	0.02 mg/L	JIS K0102の56.2、56.3、56.4又は56.5 (必要に応じ試料を希釈)
ウラン	0.002 mg/L 以下	0.0002 mg/L	通知2付表4の第1又は第2

※1 通知1：「水質汚濁に係る人の健康の保護に関する環境基準の測定方法及び要監視項目の測定方法について」
(平成5年4月28日環水規第121号 平成11年3月12日環水企第89号・環水管第69号・環水規第79号一部改定)

※2 通知2：「水質汚濁に係る人の健康の保護に関する環境基準等の施行等について (通知)」
(平成16年3月31日環水企発第040331003号・環水土発第040331005号)

5 調査結果の報告等

(1) 調査結果の報告

ア 長野県

分析担当機関は、本計画に基づく調査結果を、別に定める様式により、結果が判明し次第速やかに調査担当機関及び水大気環境課に報告する。

イ 長野市及び松本市

調査担当機関は、本計画に基づく調査結果を、別に定める様式により、調査した月の翌月末までに水大気環境課に報告する。

(2) 調査結果の記載方法等

ア 報告下限値

報告下限値は、「4－(3) 測定方法」の「報告下限値」欄のとおりとし、報告下限値未満の数値については、「報告下限値未満」（記載例「 < 0.005 」）とする。

イ 桁数

(ア) 有効数字を2桁とし、3桁目以下を切り捨てる。

(イ) 報告下限値の桁を下回る桁については切り捨てる。

(ウ) 環境基準値が2物質の濃度の和とされている環境基準項目については、2物質の測定値の合計値を求めた後に、上記(ア)及び(イ)の桁数処理を行う。ただし、2物質の測定値のいずれか一方が報告下限値未満の場合は、その報告下限値未満に代えて報告下限値の数値を測定値として扱う。

ウ 平均値の計算

(ア) 平均値の計算に当たっては、有効数字を2桁までとし、その下の桁を四捨五入する。その場合、報告下限値の桁を下回る桁が残る場合は、四捨五入して報告下限値の桁までとする。

(イ) 個別の測定値が報告下限値未満の数値については、報告下限値の数値として取扱い、平均値を計算する。

6 調査結果の公表

(1) 環境基準の超過があった場合

調査担当機関は、概況調査において地下水の水質汚濁に係る環境基準を超える汚染が新たに判明した場合は、速やかに井戸の所有者、関係機関等への通知及び当該事案の公表について検討するとともに、分析担当機関と連携して汚染井戸周辺地区調査を実施し、汚染範囲を確認するとともに汚染原因の究明に努める。

(2) その他

水大気環境課は、令和2年度の調査結果をとりまとめの上、翌年度の6月末を目途に公表する。

7 調査地点

(1) 調査地点数

ア 概況調査

調査区分	調査地点数			
	長野県	長野市	松本市	計
概況調査	34	16	概況 1 : 2 概況 2 : 14	66

イ 継続監視調査（再度汚染井戸周辺地区調査を含む）

調査区分	調査地点数			
	長野県	長野市	松本市	計
鉛	1 (1)			1 (1)
六価クロム		1 (1)		1 (1)
砒素	6 (11)	1 (1)		7 (12)
揮発性有機化合物	25 (58)	10 (10)		35 (68)
硝酸性窒素及び亜硝酸性窒素	46 (90)		6 (6)	52 (96)
ふっ素	3 (5)			3 (5)
ほう素	1 (2)		1 (1)	2 (3)
計	78 (162)	10 (10)	7 (7)	95 (179)

※ 括弧内は測定井戸数

※ 測定地点・井戸には調査区分間で重複あり。

(2) 調査地点一覧

ア 概況調査 (66 地点)

(ア) 長野県 (34 地点)

調査番号	井戸コード	所在地	メッシュ番号	井戸深度(m)	浅・深井戸の別	用途	測定回数
2K-G-1	323-0040-000400	御代田町御代田	5438-34-Aa	不明	不明	生活用水	1
2K-G-2	217-0140-000100	佐久市香坂	5438-34-Cc	8.0	不明	生活用水	1
2K-G-3	208-0230-000200	小諸市滝原	5438-43-Cd	不明	浅井戸	生活用水	1
2K-G-4	208-0070-000300	小諸市柏木	5438-43-Dc	0.0	不明	生活用水	1
2K-G-5	321-0010-000200	軽井沢町追分	5438-44-Cc	不明	不明	その他	1
2K-G-6	321-0050-001300	軽井沢町長倉	5438-44-Dc	不明	不明	その他	1
2K-G-7	203-2020-000400	上田市真田町傍陽	5438-52-Ac	不明	不明	生活用水	1
2K-G-8	203-2030-000400	上田市真田町本原	5438-52-Cd	不明	不明	その他	1
2K-G-9	203-2010-000200	上田市真田町長	5438-52-Da	7.0	浅井戸	生活用水	1
2K-G-10	203-2010-000700	上田市菅平原	5438-62-Db	80.0	不明	生活用水	1
2K-G-11	214-0060-900200	茅野市豊平	5438-01-Cd	36.0	深井戸	工業用水	1
2K-G-12	214-0040-000800	茅野市湖東	5438-01-Da	51.0	深井戸	その他	1
2K-G-13	214-0030-002600	茅野市北山	5438-02-Ac	95.6	深井戸	一般飲用	1
2K-G-14	214-0060-900300	茅野市豊平	5438-02-Cc	150.0	深井戸	水道水源	1
2K-G-15	214-0030-002700	茅野市北山	5438-11-Db	102.5	深井戸	その他	1
2K-G-16	382-0020-003900	辰野町伊那富	5337-77-Bb	0.0	浅井戸	生活用水	1
2K-G-17	383-0020-020100	箕輪町中箕輪	5337-77-Dd	4.0	浅井戸	生活用水	1
2K-G-18	382-0060-003300	辰野町沢底	5338-70-Ac	10.0	浅井戸	一般飲用	1
2K-G-19	382-0030-002700	辰野町小野	5437-07-Bc	0.0	浅井戸	生活用水	1
2K-G-20	382-0050-001000	辰野町上島	5437-07-Dc	0.0	浅井戸	生活用水	1
2K-G-21	407-0100-000900	阿智村浪合	5337-05-Bc	不明	不明	その他	1
2K-G-22	413-0030-000600	天龍村平岡	5237-76-Db	不明	不明	その他	1
2K-G-23	432-0040-000800	木曾町日義	5337-65-Db	13.0	浅井戸	一般飲用	1
2K-G-24	432-0040-000500	木曾町日義	5337-66-Ac	15.0	浅井戸	その他	1
2K-G-25	452-0030-000200	筑北村東条	5438-40-Aa	不明	不明	生活用水	1
2K-G-26	452-0050-001200	筑北村坂北	5438-50-Cc	不明	不明	生活用水	1
2K-G-27	452-0060-001000	筑北村坂井	5438-50-Da	不明	不明	生活用水	1
2K-G-28	485-0010-000200	白馬村神城	5437-76-Bb	40.0	浅井戸	生活用水	1
2K-G-29	207-0090-000400	須坂市小島	5538-02-Cd	70.0	不明	その他	1
2K-G-30	541-0040-000200	小布施町雁田	5538-02-Da	50.0	深井戸	その他	1
2K-G-31	583-0060-000400	信濃町野尻	5538-11-Ba	不明	不明	その他	1
2K-G-32	583-0070-000100	信濃町平岡	5538-11-Da	不明	不明	その他	1
2K-G-33	211-0130-000200	中野市柳沢	5538-12-Bd	70.0	深井戸	その他	1
2K-G-34	211-0260-000100	中野市壁田	5538-12-Db	不明	不明	その他	1

(イ) 長野市 (16 地点)

調査番号	井戸コード	所在地	メッシュ番号	井戸深度 (m)	浅・深井戸の別	用途	測定回数
2N-G-1	201-0460-000500	長野市富竹	5538-01-Dd	3.0	浅井戸	生活用水	2
2N-G-2	201-0770-000300	長野市上松	5538-01-Dc	不明	不明	生活用水	2
2N-G-3	201-0500-001700	長野市大豆島	5438-71-Bd	不明	不明	生活用水	2
2N-G-4	201-0060-006900	長野市稲葉	5438-71-Bc	不明	不明	生活用水	2
2N-G-5	201-1260-000400	長野市柳原	5438-72-Aa	不明	不明	生活用水	2
2N-G-6	201-0920-000600	長野市若穂綿内	5438-72-Ca	4.0	浅井戸	生活用水	2
2N-G-7	201-0140-002300	長野市川合新田	5438-71-Da	不明	不明	生活用水	2
2N-G-8	201-0130-004400	長野市小島田町	5438-71-Cd	8.0	不明	生活用水	2
2N-G-9	201-0010-000700	長野市安茂里	5438-71-Ad	不明	不明	一般飲用	2
2N-G-10	201-0010-000800	長野市安茂里小市	5438-71-Ca	不明	不明	一般飲用	2
2N-G-11	201-5420-000800	長野市戸隠豊岡	5538-00-Dc	0.0	不明	生活用水	2
2N-G-12	201-5440-000100	長野市戸隠祖山	5538-00-Cd	0.0	不明	その他	2
2N-G-13	201-0320-000700	長野市篠ノ井岡田	5438-71-Cc	8.0	浅井戸	生活用水	2
2N-G-14	201-0290-000600	長野市篠ノ井会	5438-61-Aa	4.0	浅井戸	生活用水	2
2N-G-15	201-1060-000600	長野市信更町氷ノ田	5438-60-Ba	4.0	浅井戸	生活用水	2
2N-G-16	201-5030-000100	長野市大岡甲	5437-67-Dd	0.0	不明	その他	2

(ウ) 松本市 (16 地点)

a 概況調査 1

調査番号	井戸コード	所在地	メッシュ番号	井戸深度 (m)	浅・深井戸の別	用途	測定回数
2M-G1-1	202-5020-000300	松本市刈谷原町	5437-37-B	5.0	浅井戸	生活用水	1
2M-G1-2	202-5130-000200	松本市五常	5437-47-D	3.0	浅井戸	工業用水	1

b 概況調査 2

調査番号	井戸コード	所在地	メッシュ番号	井戸深度 (m)	浅・深井戸の別	用途	測定回数
2M-G2-1	202-0032-000600	松本市稲倉	5438-30-Ca	不明	不明	生活用水	1
2M-G2-2	202-0250-001000	松本市里山辺	5438-20-Aa	不明	不明	生活用水	1
2M-G2-3	202-0090-000200	松本市洞	5437-37-Db	不明	不明	生活用水	1
2M-G2-4	202-5630-001000	松本市梓川倭	5437-27-Aa	30.0	深井戸	その他	1
2M-G2-5	202-0230-001400	松本市新村	5437-27-Ad	不明	不明	その他	1
2M-G2-6	202-0140-001800	松本市島立	5437-27-Ba	41.0	深井戸	工業用水	1
2M-G2-7	202-0030-000200	松本市清水	5437-27-Bb	0.0	不明	その他	1
2M-G2-8	202-0290-000700	松本市丸の内	5437-27-Bb	30.0	深井戸	その他	1
2M-G2-9	202-0060-001300	松本市中央	5437-27-Bb	60.0	深井戸	水道水源	1
2M-G2-10	202-0820-000200	松本市高宮北	5437-27-Bc	不明	不明	工業用水	1
2M-G2-11	202-0090-000500	松本市南松本	5437-27-Bd	30.0	深井戸	工業用水	1
2M-G2-12	202-0410-000600	松本市寿北	5437-27-Db	0.0	不明	その他	1
2M-G2-13	202-1030-000300	松本市村井町南	5437-27-Dc	不明	不明	工業用水	1
2M-G2-14	202-0110-001000	松本市寿豊丘	5437-27-Dd	0.0	不明	その他	1

イ 継続監視調査（再度汚染井戸周辺地区調査を含む）

（95 地点 179 井戸）

（ア）長野県（78 地点 162 井戸）

調査地点	測定井戸					井戸 深度 (m)	浅・深 井戸の 別	用途	調査 区分	測定項目及び回数						
	発端・周 辺の別	調査番号	井戸コード	所在地	メッシュ 番号					鉛	六価 クロム	砒素	揮発性 有機化 合物	硝酸性 ・亜硝 酸性窒 素	ふっ素	ほう素
小諸市八満	発端	2K-T-1	208-0150-000100	小諸市八満	5438-33-Ba	3.0	浅井戸	その他	継続					1		
	周辺	2K-T-2	208-0160-000100	小諸市塩野乗瀬	5438-33-Bb	3.0	浅井戸	その他	継続					1		
小諸市山浦	発端代替	2K-T-3	208-0130-000300	小諸市山浦	5438-33-Ad	不明	浅井戸	一般飲用	継続					1		
	周辺	2K-T-4	208-0130-000500	小諸市山浦	5438-33-Ab	不明	不明	その他	継続					1		
佐久市岩村田	発端代替	2K-T-5	217-0010-900300	佐久市岩村田	5438-33-Dd	不明	不明	生活用水	継続				1			
	周辺	2K-T-6	217-0010-001500	佐久市岩村田	5438-33-Dd	不明	不明	その他	継続				1			
佐久市太田部	発端代替	2K-T-7	217-0380-900300	佐久市平賀	5438-23-Bd	不明	不明	一般飲用	継続					1		
	周辺	2K-T-8	217-0270-000200	佐久市太田部	5438-23-Bd	不明	浅井戸	一般飲用	継続					1		
佐久市長土呂	発端	2K-T-9	217-0090-000600	佐久市長土呂	5438-33-Da	10.0	浅井戸	一般飲用	継続					1		
	周辺	2K-T-10	217-0090-002100	佐久市長土呂	5438-33-Da	不明	不明	生活用水	継続					1		
佐久市長土呂	発端	2K-T-11	217-0090-000400	佐久市長土呂	5438-33-Da	7.0	浅井戸	生活用水	周辺					1		
	周辺	2K-T-12	217-0090-001100	佐久市長土呂	5438-33-Da	7.0	不明	生活用水	周辺					1		
佐久市長土呂	周辺	2K-T-13	217-0090-000800	佐久市長土呂	5438-33-Da	8.0	不明	生活用水	周辺					1		
	周辺	2K-T-14	217-0090-001500	佐久市長土呂	5438-33-Da	6.0	不明	生活用水	周辺					1		
川上村御所平	発端	2K-T-15	304-0060-000100	川上村御所平	5338-74-Ac	60.0	不明	一般飲用	継続					1		
	周辺	2K-T-16	304-0060-000300	川上村御所平	5338-74-Ac	不明	不明	生活用水	継続					1		
小諸市耳取	発端	2K-T-17	208-0120-000600	小諸市耳取	5438-33-Cb	不明	不明	生活用水	継続					2		
	周辺	2K-T-18	208-0120-000300	小諸市耳取	5438-33-Cb	不明	不明	生活用水	継続					2		
小諸市森山	発端	2K-T-19	208-0110-900200	小諸市森山	5438-33-Bc	10.0	不明	生活用水	継続					2		
	周辺	2K-T-20	208-0110-000400	小諸市森山	5438-33-Bc	10.0	不明	生活用水	継続					2		
上田市上室賀	発端	2K-T-21	203-0270-000200	上田市上室賀	5438-41-Aa	不明	浅井戸	その他	継続					1		
	周辺	2K-T-22	203-0270-000300	上田市上室賀	5438-41-Aa	不明	浅井戸	その他	継続					1		
上田市中央	発端代替	2K-T-23	203-0020-000300	上田市中央	5438-42-Aa	2.0	浅井戸	その他	継続				1			
上田市下之郷	発端	2K-T-24	203-0160-000100	上田市下之郷	5438-41-Da	3.0	浅井戸	その他	継続					1		
	周辺	2K-T-25	203-0160-000200	上田市下之郷	5438-41-Db	不明	浅井戸	その他	継続					1		
上田市本郷	発端	2K-T-26	203-0170-000100	上田市本郷	5438-41-Da	8.0	浅井戸	その他	継続					1		
	周辺	2K-T-27	203-0170-000300	上田市本郷	5438-41-Da	不明	浅井戸	その他	継続					1		
上田市真田町本原	発端	2K-T-28	203-2030-000200	上田市真田町本原	5438-52-Cd	不明	浅井戸	その他	継続					1		
	発端	2K-T-29	203-2030-000600	上田市真田町本原	5438-52-Dc	不明	不明	その他	継続					1		
上田市上丸子	発端	2K-T-30	203-1020-000300	上田市上丸子	5438-32-Aa	8.0	浅井戸	その他	周辺					1		
	周辺	2K-T-31	203-1020-000400	上田市上丸子	5438-32-Aa	13.0	浅井戸	その他	周辺					1		
上田市中央	周辺	2K-T-32	203-0020-900300	上田市中央	5438-42-Aa	不明	不明	その他	継続				1			
	周辺	2K-T-33	203-0210-000100	上田市中央北	5438-42-Aa	不明	不明	その他	継続	1						
上田市生田	発端	2K-T-34	203-1010-000300	上田市生田	5438-42-Ca	不明	不明	生活用水	継続					1		
	周辺	2K-T-35	203-1010-000400	上田市生田	5438-42-Cc	15.0	不明	工業用水	継続					1		
東御市田中	発端	2K-T-36	219-0040-000200	東御市田中	5438-42-Dc	60.0	浅井戸	工業用水	継続				1	1		

調査地点	測定井戸					井戸 深度 (m)	浅・深 井戸の 別	用途	調査 区分	測定項目及び回数						
	発端・周 辺の別	調査番号	井戸コード	所在地	メッシュ 番号					鉛	六価 クロム	砒素	揮発性 有機化 合物	硝酸性 ・亜硝 酸性窒 素	ふっ素	ほう素
東御市八重原	発端	2K-T-37	219-0080-000500	東御市八重原	5438-42-Dc	16.0	浅井戸	その他	継続					1		
	周辺	2K-T-38	219-0080-000600	東御市八重原	5438-42-Dc	不明	浅井戸	その他	継続					1		
青木村夫神	発端	2K-T-39	349-0010-000200	青木村夫神	5438-40-Db	6.0	浅井戸	その他	継続					1		
	周辺	2K-T-40	349-0010-000300	青木村夫神	5438-40-Db	不明	浅井戸	その他	継続					1		
東御市和	発端	2K-T-41	219-0020-000200	東御市和	5438-42-Bc	4.0	浅井戸	その他	継続					1		
	周辺	2K-T-42	219-0020-000300	東御市和	5438-42-Bc	5.0	浅井戸	その他	継続					1		
東御市和	発端	2K-T-43	219-0020-000500	東御市和	5438-42-Bc	2.0	浅井戸	その他	継続				2			
	周辺	2K-T-44	219-0020-001000	東御市和	5438-42-Bc	不明	不明	生活用水	継続				2			
岡谷市長地源	発端	2K-T-45	204-0400-001600	岡谷市長地源	5438-00-Ba	30.0	深井戸	生活用水	周辺				1			
	周辺	2K-T-46	204-0350-000006	岡谷市長地小萩	5438-00-Ba	30.0	不明	生活用水	周辺				1			
	周辺	2K-T-47	204-0380-001400	岡谷市長地柴宮	5438-00-Ba	30.0	深井戸	その他	周辺				1			
	周辺	2K-T-48	204-0380-001500	岡谷市長地柴宮	5438-00-Ba	9.0	深井戸	その他	周辺				1			
	周辺	2K-T-49	361-0010-901100	下諏訪町	5438-00-Ba	不明	深井戸	一般飲用	周辺				1			
岡谷市大栄町	発端	2K-T-50	204-0190-000100	岡谷市大栄町	5438-00-Ab	20.0	不明	その他	継続				1			
	周辺	2K-T-51	204-0290-900100	岡谷市田中町	5438-00-Ad	78.0	深井戸	生活用水	継続				1			
岡谷市川岸上	発端	2K-T-52	204-0100-000100	岡谷市川岸上	5438-00-Ac	6.0	浅井戸	生活用水	継続					1		
	周辺	2K-T-53	204-0100-901500	岡谷市川岸上	5438-00-Ac	不明	不明	生活用水	継続					1		
岡谷市郷田	発端	2K-T-54	204-0200-900100	岡谷市郷田	5438-00-Ab	26.0	深井戸	生活用水	継続				1			
	周辺	2K-T-55	204-0160-900100	岡谷市加茂町	5438-00-Ab	75.0	深井戸	生活用水	継続				1			
岡谷市長地鎮	発端	2K-T-56	204-0370-000100	岡谷市長地鎮	5438-10-Dc	6.0	不明	生活用水	周辺				1			
	周辺	2K-T-57	204-0370-000001	岡谷市長地鎮	5438-00-Ba	不明	不明	生活用水	周辺				1			
	周辺	2K-T-58	204-0390-000004	岡谷市長地梨久保	5438-10-Cd	5.0	不明	生活用水	周辺				1			
岡谷市湊	発端	2K-T-59	204-0040-900900	岡谷市湊	5438-00-Ad	4.0	不明	生活用水	継続				1			
	周辺	2K-T-60	204-0020-900100	岡谷市天竜町	5438-00-Ad	50.0	不明	その他	継続				1			
岡谷市天竜町	発端	2K-T-61	204-0020-900200	岡谷市天竜町	5438-00-Ad	8.0	不明	生活用水	継続				1			
	周辺	2K-T-62	204-0280-900200	岡谷市中央町	5438-00-Ad	不明	不明	その他	継続				1			
岡谷市大栄町	発端	2K-T-63	204-0190-900100	岡谷市大栄町	5438-00-Ab	70.0	不明	工業用水	継続				1			
	周辺	2K-T-64	204-0030-900100	岡谷市東銀座	5438-00-Ab	18.0	不明	工業用水	継続				1			
伊那市美篤	発端	2K-T-65	209-0010-000700	伊那市美篤	5338-60-Cc	7.0	不明	生活用水	継続				1			
	周辺	2K-T-66	209-0010-000800	伊那市美篤	5338-60-Cc	4.0	不明	一般飲用	継続				1			
伊那市小沢	発端	2K-T-67	209-1030-000700	伊那市小沢	5337-67-Cd	38.5	不明	生活用水	継続				1			
	周辺	2K-T-68	209-1030-000600	伊那市小沢	5337-67-Cd	3.0	不明	生活用水	継続				1			
伊那市手良沢岡	発端代替	2K-T-69	209-0120-000500	伊那市手良沢岡	5338-60-Ac	0.0	不明	生活用水	周辺				1			
	周辺	2K-T-70	209-0120-000600	伊那市手良沢岡	5338-60-Ac	6.0	不明	生活用水	周辺				1			
	周辺	2K-T-71	209-0120-900200	伊那市手良沢岡	5338-60-Ca	6.0	不明	生活用水	周辺				1			
駒ヶ根市下平	発端	2K-T-72	210-0100-002200	駒ヶ根市下平	5337-47-Ba	不明	不明	生活用水	継続				1			
	周辺	2K-T-73	210-0100-002000	駒ヶ根市下平	5337-47-Ba	8.0	不明	生活用水	継続				1			

調査地点	測定井戸					井戸 深度 (m)	浅・深 井戸の 別	用途	調査 区分	測定項目及び回数					
	発端・周 辺の別	調査番号	井戸コード	所在地	メッシュ 番号					鉛	六価 クロム	砒素	揮発性 有機化 合物	硝酸性 ・亜硝 酸性窒 素	ふっ素
駒ヶ根市赤穂	発端	2K-T-74	210-0090-008500	駒ヶ根市赤穂	5337-47-Bc	50.0	不明	生活用水	継続				1		
	周辺	2K-T-75	210-0090-008600	駒ヶ根市赤穂	5337-47-Bc	44.0	不明	生活用水	継続				1		
駒ヶ根市赤穂	発端	2K-T-76	210-0090-008800	駒ヶ根市赤穂	5337-47-Ba	30.0	不明	生活用水	継続				1		
	周辺	2K-T-77	210-0090-008810	駒ヶ根市赤穂	5337-47-Ba	6.0	不明	生活用水	継続				1		
駒ヶ根市赤穂	発端	2K-T-78	210-0090-008900	駒ヶ根市赤穂	5337-47-Ba	7.0	不明	生活用水	継続				1		
駒ヶ根市赤穂	発端	2K-T-79	210-0090-009000	駒ヶ根市赤穂	5337-47-Ab	不明	不明	生活用水	周辺				1		
	周辺	2K-T-80	210-0090-009800	駒ヶ根市赤穂	5337-47-Ab	不明	不明	生活用水	周辺				1		
駒ヶ根市赤穂	発端	2K-T-81	210-0090-009200	駒ヶ根市赤穂	5337-47-Bc	85.0	深井戸	生活用水	周辺				1		
	周辺	2K-T-82	210-0090-007700	駒ヶ根市赤穂	5337-47-Bc	NA	不明	一般飲用	周辺				1		
駒ヶ根市中沢	発端代替	2K-T-83	210-0110-001000	駒ヶ根市中沢	5337-47-Bd	不明	不明	一般飲用	継続				1		
辰野町伊那富	発端	2K-T-84	382-0020-003100	辰野町伊那富	5337-77-Bd	不明	不明	工業用水	継続				1		
	周辺	2K-T-85	382-0020-003701	辰野町伊那富	5337-77-Bd	103.0	深井戸	工業用水	継続				1		
	周辺	2K-T-86	382-0020-003702	辰野町伊那富	5337-77-Bd	100.0	深井戸	工業用水	継続				1		
辰野町辰野	発端	2K-T-87	382-0070-003000	辰野町辰野	5337-77-Bd	不明	不明	工業用水	継続				1		
箕輪町福与	発端	2K-T-88	383-0040-000400	箕輪町福与	5338-60-Ac	7.0	不明	生活用水	継続				1		
	周辺	2K-T-89	383-0040-000700	箕輪町福与	5338-60-Ac	不明	不明	生活用水	継続				1		
箕輪町福与	発端	2K-T-90	383-0040-000800	箕輪町福与	5338-60-Ac	6.0	不明	生活用水	継続				1		
	周辺	2K-T-91	383-0040-000300	箕輪町福与	5338-60-Ac	4.0	不明	生活用水	継続				1		
飯島町七久保	発端	2K-T-92	384-0030-002900	飯島町七久保	5337-37-Ab	6.0	不明	生活用水	継続				1		
	周辺	2K-T-93	384-0030-002700	飯島町七久保	5337-37-Ab	不明	不明	生活用水	継続				1		
南箕輪村北原	発端	2K-T-94	385-0010-000600	南箕輪村北原	5337-67-Ba	14.0	不明	生活用水	継続				1		
飯田市鼎西鼎	発端	2K-T-95	205-0090-002600	飯田市鼎西鼎	5337-26-Dc	33.0	深井戸	生活用水	継続				1		
	周辺	2K-T-96	205-0090-002500	飯田市鼎西鼎	5337-26-Dc	不明	不明	生活用水	継続				1		
飯田市上久堅	発端	2K-T-97	205-0290-000300	飯田市上久堅	5337-17-Ac	6.0	浅井戸	生活用水	継続				1		
	周辺	2K-T-98	205-0290-000400	飯田市上久堅	5337-17-Ac	15.0	不明	生活用水	継続				1		
飯田市南信濃和田	発端	2K-T-99	205-0620-000300	飯田市南信濃和田	5237-77-Ab	100.0	深井戸	生活用水	継続			1			
	周辺	2K-T-100	205-0620-000500	飯田市南信濃和田	5237-77-Ab	0.0	不明	生活用水	継続			1			
高森町上市田	発端	2K-T-101	403-0040-000700	高森町上市田	5337-26-Bd	92.0	深井戸	生活用水	継続				1		
	周辺	2K-T-102	403-0040-003700	高森町上市田	5337-26-Bd	60.0	深井戸	生活用水	継続				1		
高森町山吹	発端	2K-T-103	403-0060-900400	高森町山吹	5337-36-Dd	89.5	深井戸	生活用水	継続			1			
	周辺	2K-T-104	403-0060-000300	高森町山吹	5337-36-Dd	154.0	深井戸	水道水源	継続			1			
阿南町新野	発端	2K-T-105	404-0030-000300	阿南町新野	5237-75-Dd	5.0	浅井戸	生活用水	継続				1		
	周辺	2K-T-106	404-0030-001100	阿南町新野	5237-75-Dd	10.0	浅井戸	生活用水	継続				1		
阿南町北條	発端	2K-T-107	404-0010-000600	阿南町北條	5237-76-Ba	不明	不明	生活用水	周辺				1		
	周辺	2K-T-108	404-0010-000900	阿南町北條	5237-76-Ba	不明	不明	生活用水	周辺				1		
	周辺	2K-T-109	404-0010-000700	阿南町北條	5237-76-Ba	不明	浅井戸	その他	周辺				1		
阿智村浪合	発端	2K-T-110	407-0100-000100	阿智村浪合	5337-05-Da	3.0	浅井戸	生活用水	継続					1	
	周辺	2K-T-111	407-0100-004400	阿智村浪合	5337-05-Ad	10.0	浅井戸	生活用水	継続					1	

調査地点	測定井戸					井戸 深度 (m)	浅・深 井戸の 別	用途	調査 区分	測定項目及び回数							
	発端・周 辺の別	調査番号	井戸コード	所在地	メッシュ 番号					鉛	六価 クロム	砒素	揮発性 有機化 合物	硝酸性 ・亜硝 酸性窒 素	ふっ素	ほう素	
阿智村浪合	周辺	2K-T-112	407-0100-000300	阿智村浪合	5337-05-Cd	60.0	深井戸	生活用水	周辺							1	
阿智村伍和	発端	2K-T-113	407-0040-000400	阿智村伍和	5337-05-Bb	0.0	不明	生活用水	継続			1					
喬木村	発端	2K-T-114	415-0010-000800	喬木村	5337-27-Cc	6.0	浅井戸	生活用水	継続						1		
	周辺	2K-T-115	415-0010-003700	喬木村	5337-27-Cc	不明	不明	生活用水	継続						1		
喬木村	発端	2K-T-116	415-0010-009100	喬木村	5337-26-Dd	32.0	深井戸	生活用水	継続						1		
	周辺	2K-T-117	415-0010-009500	喬木村	5337-26-Dd	不明	不明	生活用水	継続						1		
豊丘村神稲	周辺	2K-T-118	416-0020-001300	豊丘村神稲	5337-27-Ac	0.0	浅井戸	生活用水	継続						1		
	周辺	2K-T-119	416-0020-001400	豊丘村神稲	5337-27-Ac	30.0	浅井戸	生活用水	継続						1		
	周辺	2K-T-120	416-0020-001500	豊丘村神稲	5337-27-Ac	62.0	深井戸	その他	継続						1		
	周辺	2K-T-121	416-0020-001600	豊丘村神稲	5337-27-Ac	不明	深井戸	その他	継続						1		
塩尻市片丘	発端代替	2K-T-122	215-0120-000700	塩尻市片丘	5437-17-Bb	10~15	不明	生活用水	継続						1		
	周辺	2K-T-123	215-0120-000500	塩尻市片丘	5437-17-Bb	4.0	不明	生活用水	継続						1		
生坂村	発端	2K-T-124	448-0010-000200	生坂村	5437-57-Cd	3.0	不明	生活用水	継続						1		
大町市常盤・社	発端	2K-T-125	212-0030-000400	大町市常盤	5437-56-Bd	100.0	深井戸	工業用水	継続							1	
	周辺	2K-T-126	212-0040-000300	大町市社	5437-56-Bd	15.0	不明	工業用水	継続							1	
須坂市小河原	発端	2K-T-127	207-0010-000100	須坂市小河原	5538-02-Cd	85.0	不明	工業用水	継続						1		
須坂市日滝	発端	2K-T-128	207-0080-000300	須坂市日滝	5538-02-Dc	100.0	深井戸	その他	継続						1		
須坂市小島	周辺	2K-T-129	207-0090-000200	須坂市小島	5538-02-Cd	100.0	不明	その他	継続						1		
千曲市土口	発端	2K-T-130	218-0130-000200	千曲市土口	5438-61-Ad	5.0	浅井戸	生活用水	継続						1		
	周辺	2K-T-131	218-0130-000300	千曲市土口	5438-61-Ad	不明	不明	その他	継続						1		
千曲市屋代	周辺	2K-T-132	218-0170-902700	千曲市屋代	5438-61-Ac	不明	不明	一般飲用	周辺					1			
	周辺	2K-T-133	218-0170-902800	千曲市屋代	5438-61-Ac	不明	不明	その他	周辺					1			
	周辺	2K-T-134	218-0170-903100	千曲市屋代	5438-61-Ac	不明	不明	その他	周辺					1			
	周辺	2K-T-135	218-0170-908200	千曲市屋代	5438-60-Db	不明	不明	その他	周辺					1			
	周辺	2K-T-136	218-0170-900400	千曲市屋代	5438-61-Ac	不明	不明	生活用水	周辺					1			
	周辺	2K-T-137	218-0170-908300	千曲市屋代	5438-61-Ac	不明	不明	一般飲用	周辺					1			
	周辺	2K-T-138	218-0180-903100	千曲市粟佐	5438-60-Db	不明	不明	生活用水	周辺					1			
	周辺	2K-T-139	218-0180-903400	千曲市粟佐	5438-61-Ac	不明	不明	一般飲用	周辺					1			
坂城町中之条	発端	2K-T-140	521-0050-900200	坂城町中之条	5438-51-Da	25.0	不明	その他	継続				1	1			
	周辺	2K-T-141	521-0050-003700	坂城町中之条	5438-51-Da	55.0	深井戸	生活用水	継続				1	1			
飯綱町平出	発端	2K-T-142	590-0010-000200	飯綱町平出	5538-02-Ac	不明	不明	生活用水	継続						1		
飯綱町黒川	発端	2K-T-143	590-0050-000100	飯綱町黒川	5538-01-Bb	16.0	浅井戸	生活用水	継続						1		
	周辺	2K-T-144	590-0050-000200	飯綱町黒川	5538-01-Bb	3.6	不明	生活用水	継続						1		
飯綱町牟礼	発端	2K-T-145	590-0030-000400	飯綱町牟礼	5538-01-Bb	不明	不明	その他	継続						1		
中野市西条	発端	2K-T-146	211-0120-000100	中野市西条	5538-02-Bb	7.0	不明	生活用水	継続					1			
	周辺	2K-T-147	211-0120-000200	中野市西条	5538-02-Bb	15.0	不明	生活用水	継続					1			
	周辺	2K-T-148	211-0120-000300	中野市西条	5538-02-Bb	40.0	不明	その他	継続					1			

調査地点	測定井戸					井戸 深度 (m)	浅・深 井戸の 別	用途	調査 区分	測定項目及び回数						
	発端・周 辺の別	調査番号	井戸コード	所在地	メッシュ 番号					鉛	六価 クロム	砒素	揮発性 有機化 合物	硝酸性 ・亜硝 酸性窒 素	ふっ素	ほう素
中野市七瀬	発端	2K-T-149	211-0110-000200	中野市七瀬	5538-12-Dd	30.0	不明	その他	周辺					1		
	周辺	2K-T-150	211-0110-000700	中野市七瀬	5538-12-Dd	不明	不明	その他	周辺					1		
	周辺	2K-T-151	211-0110-000300	中野市七瀬	5538-12-Dd	36.0	不明	生活用水	周辺					1		
	周辺	2K-T-152	211-0110-000500	中野市七瀬	5538-12-Dd	60.0	不明	その他	周辺					1		
	周辺	2K-T-153	211-0110-000600	中野市七瀬	5538-12-Dd	40.0	不明	その他	周辺					1		
	周辺	2K-T-154	211-0190-000200	中野市吉田	5538-02-Bb	不明	不明	生活用水	周辺					1		
山ノ内町平穏	発端	2K-T-155	561-0020-000500	山ノ内町平穏	5538-03-Ab	6.0	不明	生活用水	継続			1				
	周辺	2K-T-156	561-0020-000400	山ノ内町平穏	5538-03-Ab	23.0	不明	生活用水	継続			1				
中野市若宮	発端代替	2K-T-157	211-0030-000500	中野市竹原	5538-12-Dd	80.0	不明	その他	継続			1				1
	周辺	2K-T-158	211-0010-000300	中野市新井	5538-12-Dd	150.0	不明	生活用水	継続			1				1
飯山市常盤	発端	2K-T-159	213-0120-001100	飯山市常盤	5538-23-Ac	不明	不明	生活用水	継続					1		
	周辺	2K-T-160	213-0120-000400	飯山市常盤	5538-23-Ac	5.0	不明	生活用水	継続					1		
中野市江部	発端	2K-T-161	211-0270-000100	中野市江部	5538-02-Bb	30.0	不明	生活用水	継続			2				
	周辺	2K-T-162	211-0270-000200	中野市江部	5538-02-Bb	40.0	深井戸	その他	継続			2				

(イ) 長野市 (10 地点 10 井戸)

調査地点	測定井戸					井戸深度 (m)	浅・深井戸の別	用途	調査区分	測定項目及び回数						
	発端・周辺の別	調査番号	井戸コード	所在地	メッシュ番号					鉛	六価クロム	砒素	揮発性有機化合物	硝酸性・亜硝酸性窒素	ふっ素	ほう素
長野市桐原	発端	2N-T-1	201-0780-000300	長野市桐原	5438-71-Ba	6.0	不明	生活用水	継続		1		1			
長野市鶴賀緑町	発端代替	2N-T-2	201-0840-000700	長野市鶴賀緑町	5438-71-Ba	102.0	不明	生活用水	継続				1			
長野市南長野西後町	発端	2N-T-3	201-0880-000300	長野市南長野西後町	5438-71-Ab	50.0	不明	工業用水	継続				1			
長野市南長野南県町	発端	2N-T-4	201-1020-000200	長野市南長野南県町	5438-71-Ab	45.0	不明	生活用水	継続				1			
長野市南長野南県町	発端	2N-T-5	201-1020-000300	長野市南長野南県町	5438-71-Ab	100.0	深井戸	工業用水	継続				1			
長野市石渡	発端	2N-T-6	201-1130-000100	長野市石渡	5438-71-Bb	不明	不明	生活用水	継続			1	1			
長野市南長野諏訪町	発端	2N-T-7	201-1320-000100	長野市南長野諏訪町	5438-71-Ab	0.0	浅井戸	その他	継続				1			
長野市吉田	発端	2N-T-8	201-0680-000400	長野市吉田	5438-71-Bb	不明	不明	生活用水	継続				1			
長野市稲葉	発端	2N-T-9	201-0060-000100	長野市稲葉	5438-71-Bc	9.0	浅井戸	生活用水	継続				1			
長野市吉田	発端代替	2N-T-10	201-0680-000500	長野市吉田	5538-01-Dd	不明	不明	生活用水	継続				1			

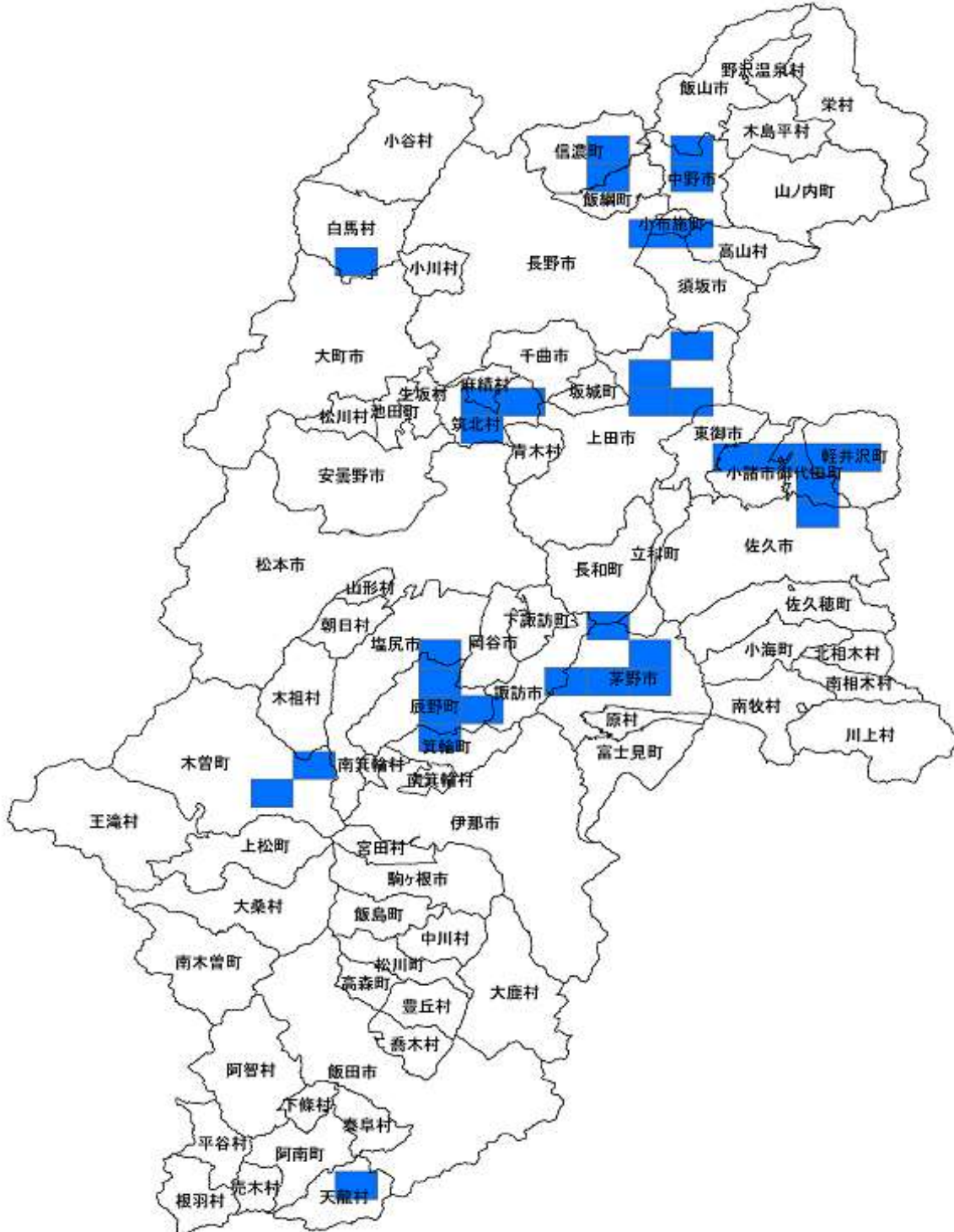
(ウ) 松本市 (7 地点 7 井戸)

調査地点	測定井戸					井戸深度 (m)	浅・深井戸の別	用途	調査区分	測定項目及び回数						
	発端・周辺の別	調査番号	井戸コード	所在地	メッシュ番号					鉛	六価クロム	砒素	揮発性有機化合物	硝酸性・亜硝酸性窒素	ふっ素	ほう素
松本市空港東	発端	2M-T-1	202-0330-000100	松本市空港東	5437-17-Ab	120.0	深井戸	その他	継続					1		
松本市稲倉	発端	2M-T-2	202-0320-000300	松本市稲倉	5437-37-Db	6.0	浅井戸	生活用水	継続					1		
松本市板場	発端	2M-T-3	202-5110-000100	松本市板場	5437-47-Dd	3.0	浅井戸	生活用水	継続					1		
松本市板場	発端	2M-T-4	202-5110-000200	松本市板場	5437-47-Dd	5.0	浅井戸	生活用水	継続					1		
松本市笹賀	発端	2M-T-5	202-0120-000400	松本市笹賀	5437-27-Cd	120.0	不明	工業用水	継続					1		
松本市神林	発端	2M-T-6	202-0280-000100	松本市神林	5437-27-Cd	60.0	不明	生活用水	継続					1		
松本市水汲	発端	2M-T-7	202-0310-000100	松本市水汲	5437-37-Dd	70.0	深井戸	生活用水	継続							1

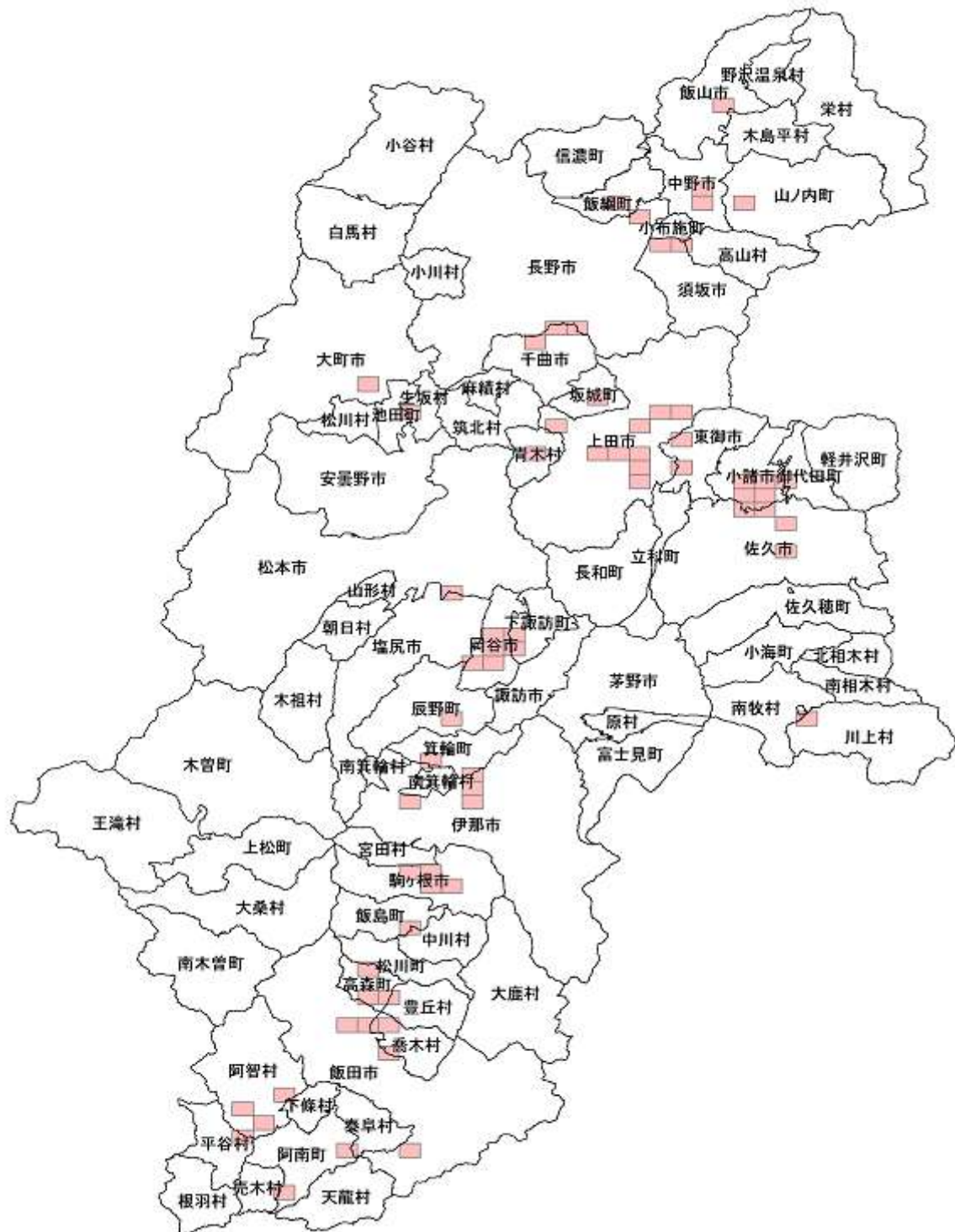
(3) 地下水質測定実施地点図

ア 長野県

(ア) 概況調査 (約5kmメッシュで実施)

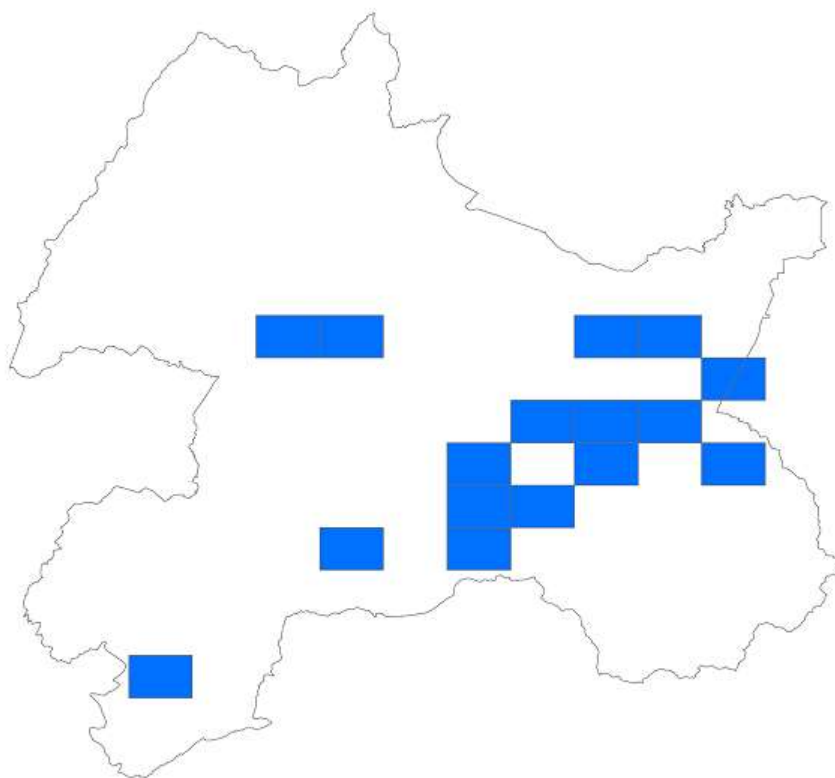


(イ) 継続監視調査

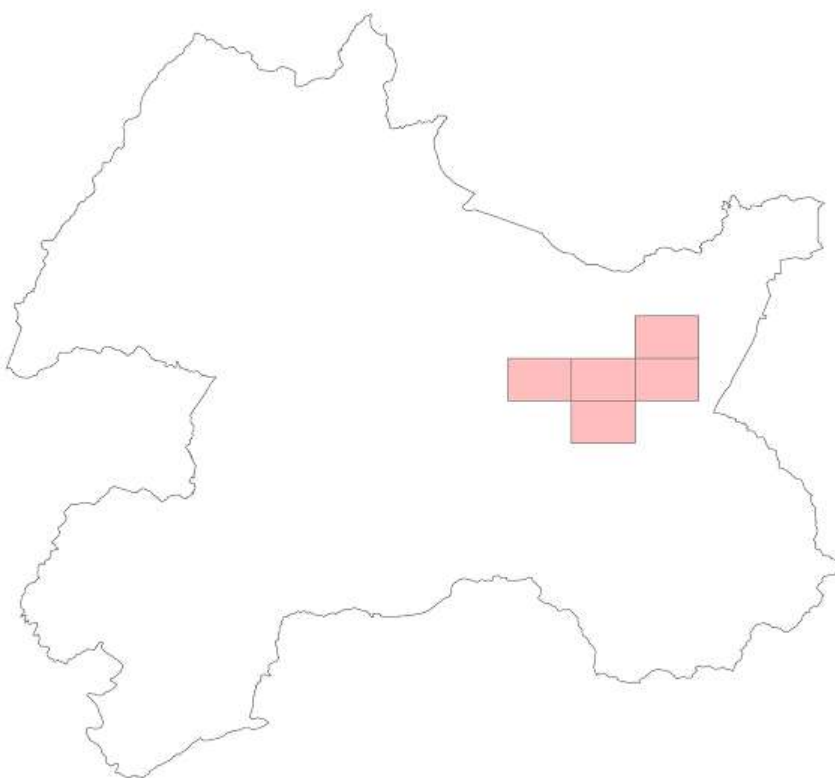


イ 長野市

(ア) 概況調査 (約 2.5km メッシュで実施)

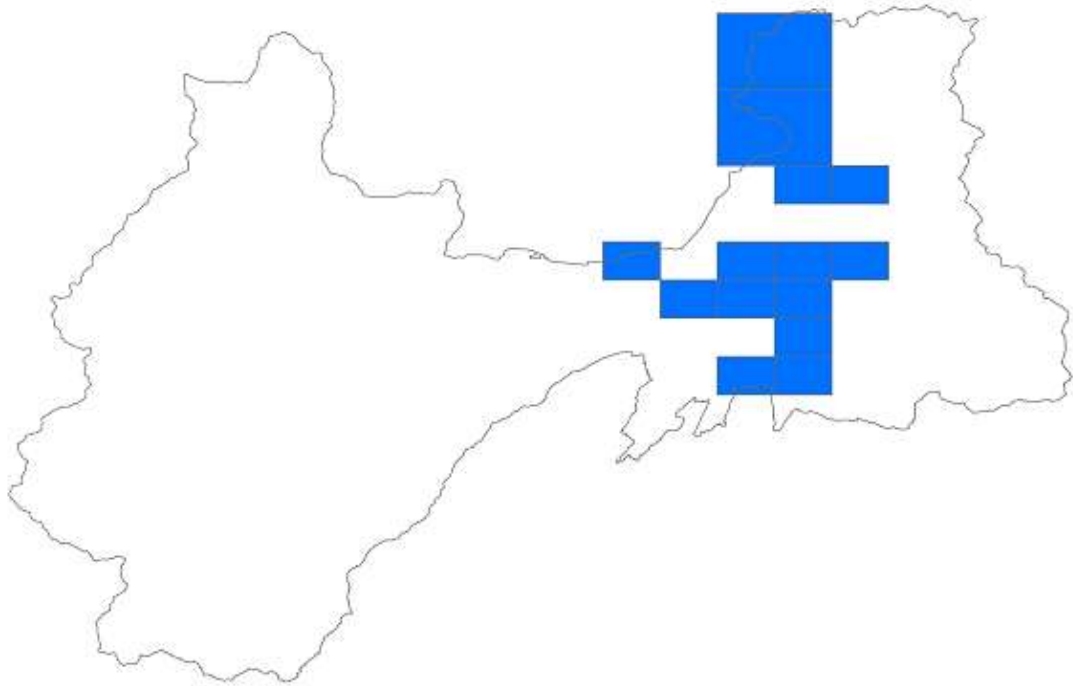


(イ) 継続監視調査



ウ 松本市

(ア) 概況調査 (概況調査1は約5kmメッシュ、概況調査2は約2.5kmメッシュで実施)



(イ) 継続監視調査

