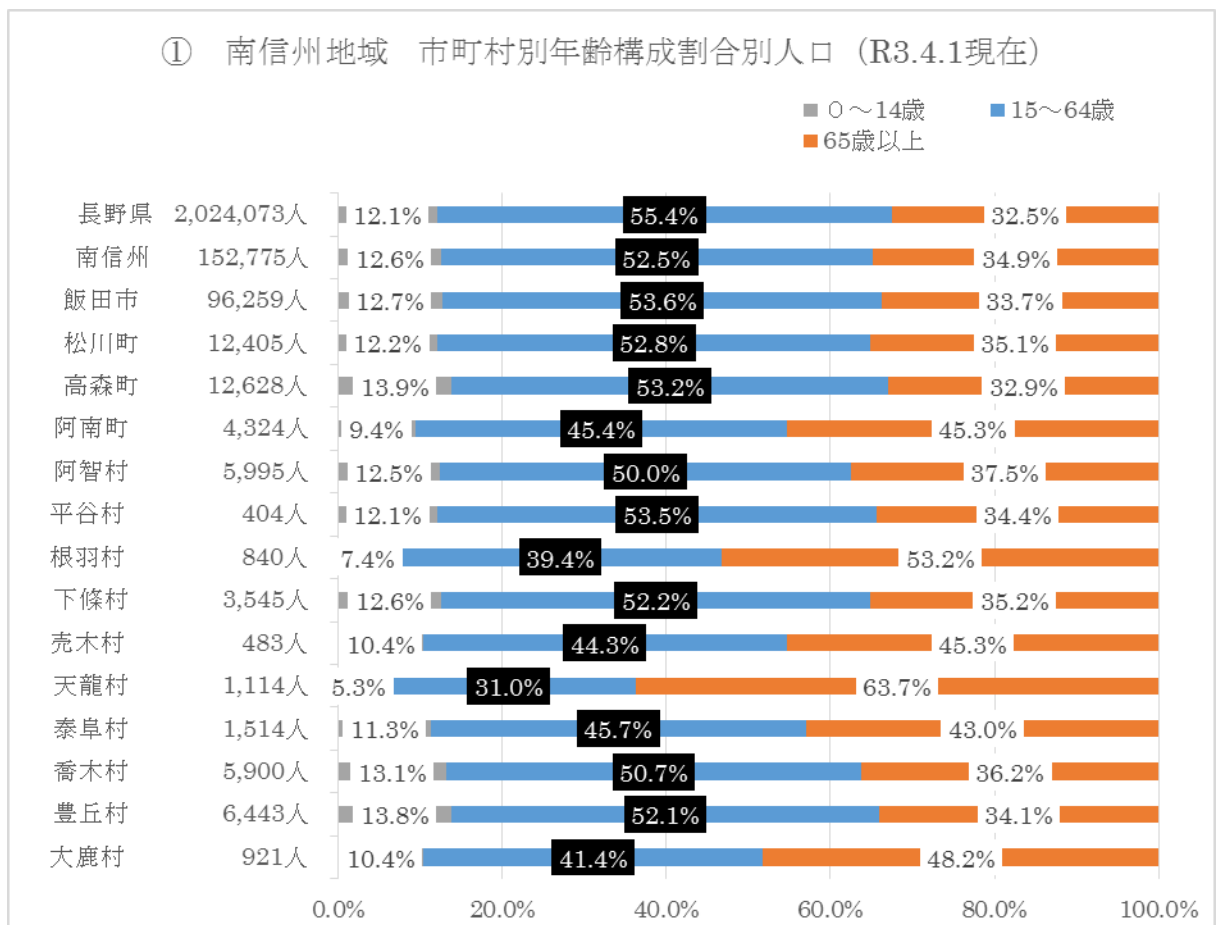


3 人口動向

(1) 南信州地域の人口は、昭和60年の18万763人をピークに減少局面に入り、令和3年4月1日現在の推計人口は15万2,775人で、年齢3区分別人口は、年少人口(15歳未満)1万9,144人(12.6%)、生産年齢人口(15歳から64歳)7万9,644人(52.5%)、老年人口(65歳以上)5万2,984人(34.9%)となっています。

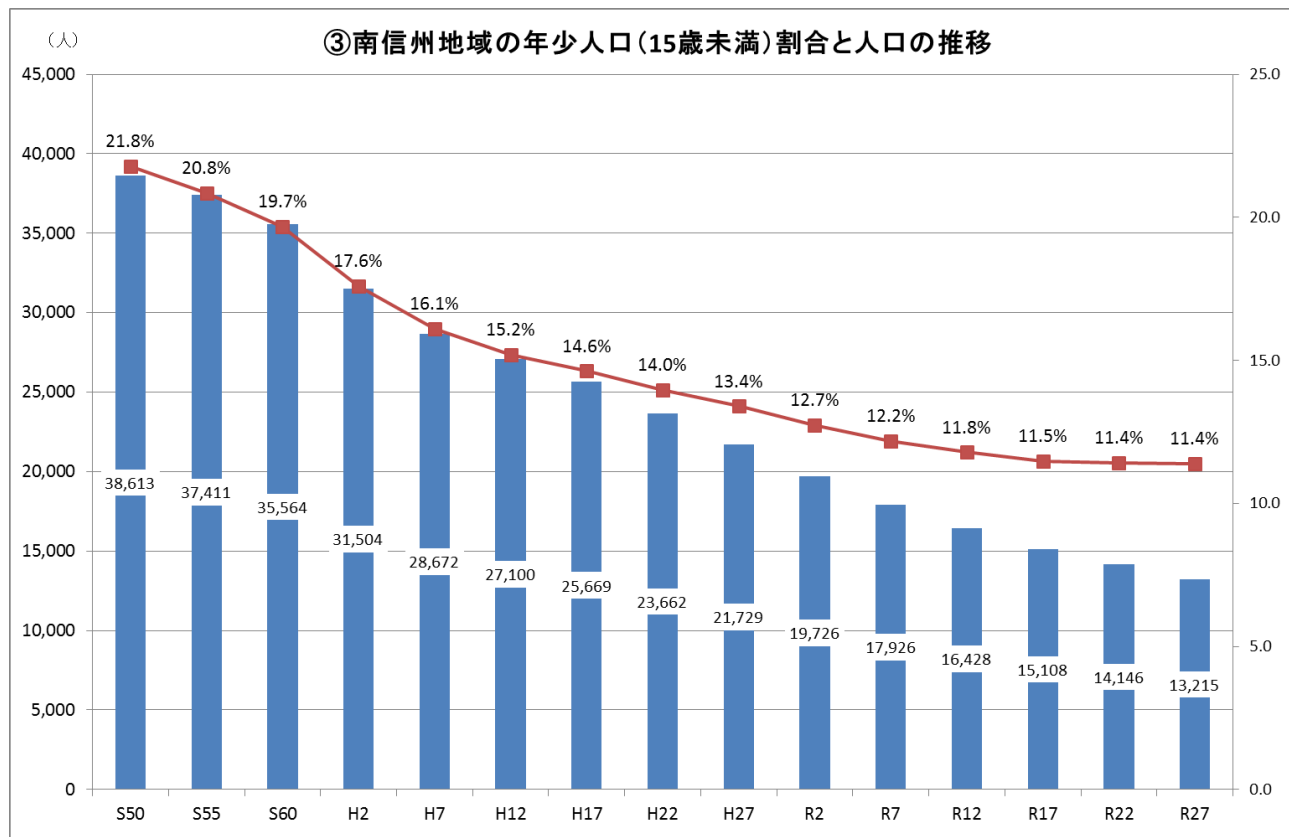
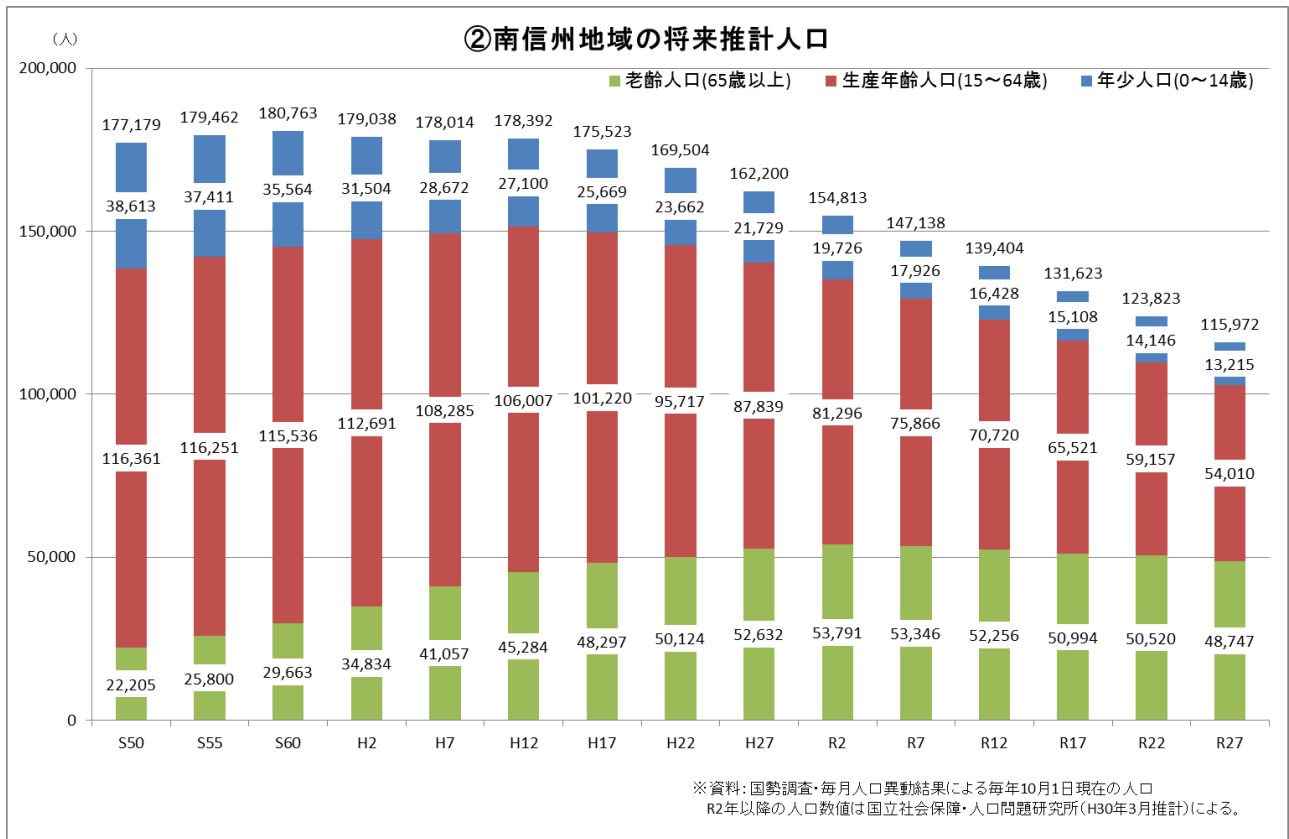
(2) 国立社会保障・人口問題研究所による将来推計人口(平成30年3月推計)では、南信州地域の総人口はこのまま減少を続け、令和27年には12万人を割り込むと推計しています。

年少人口割合と生産年齢人口割合は減少する一方、老年人口割合は増加し、令和27年には総人口の42%を占める見込みとなっています。

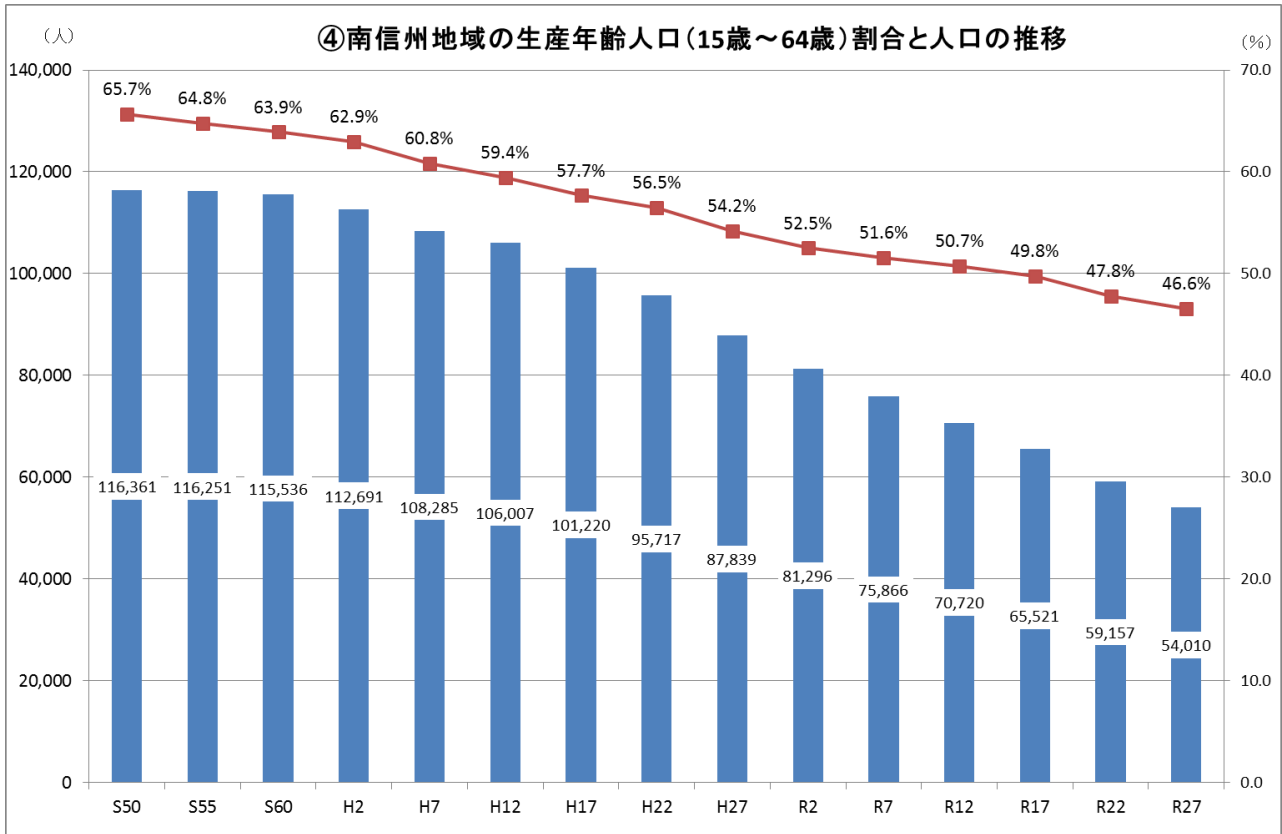


市町村等の人口総数には年齢不詳の人数を含む。

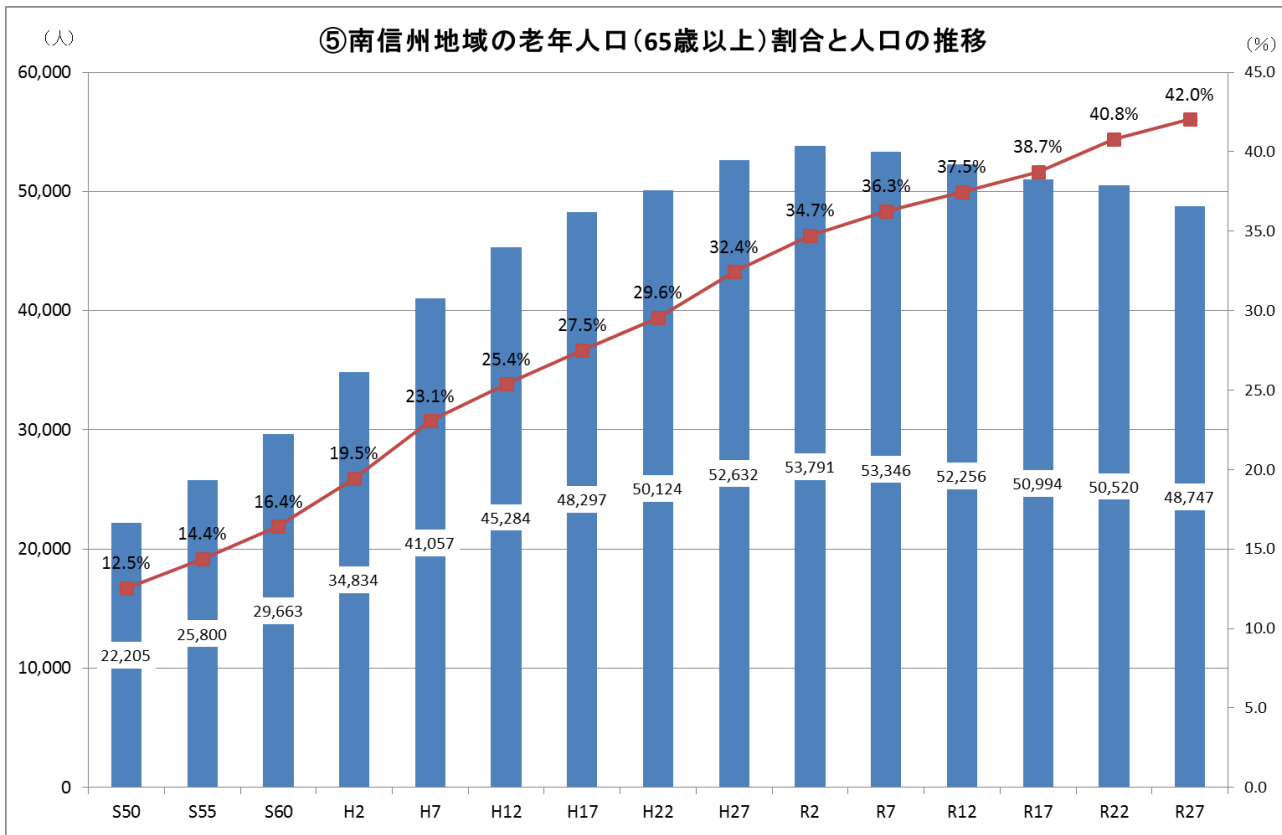
出典：毎月人口異動調査 (R3.4.1)



出典：国立社会保障・人口問題研究所推計(H30.3)



出典：国立社会保障・人口問題研究所推計(H30.3)



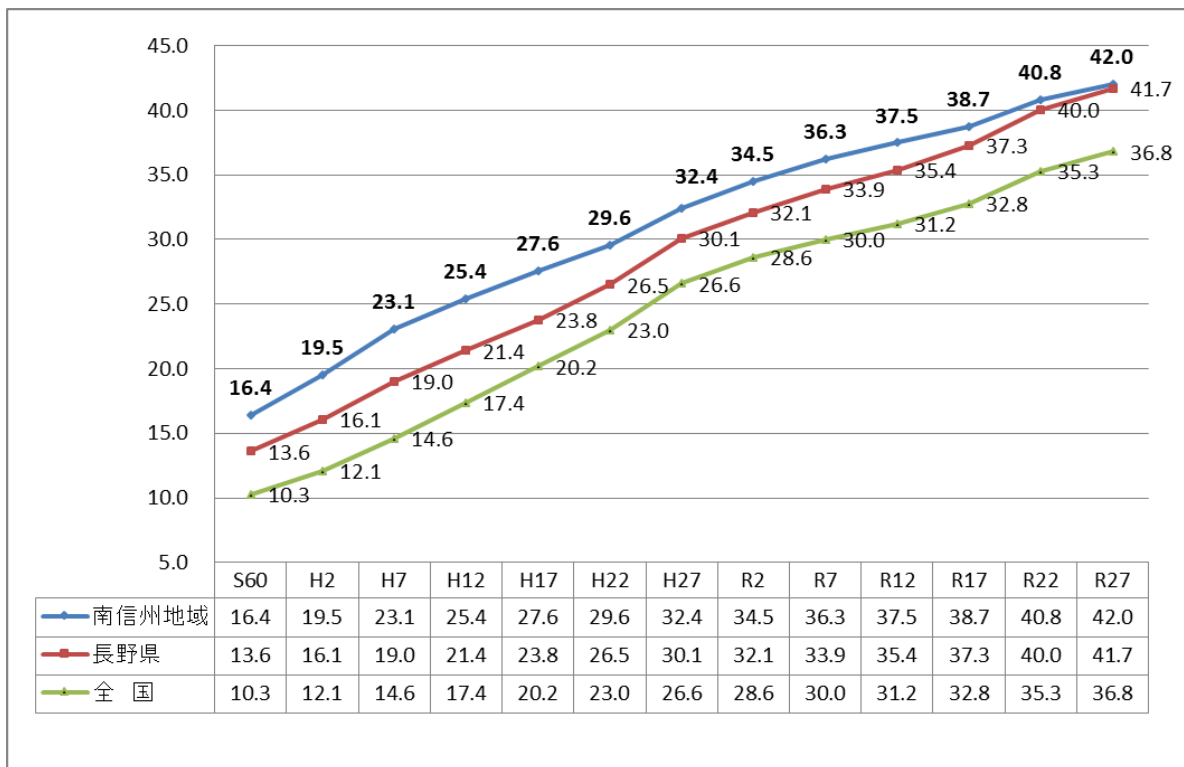
出典：国立社会保障・人口問題研究所推計(H30.3)

⑥ 令和27年南信州地域の将来推計人口と令和3年に対する増減数・率

	令和3年人口(人)	人口に占める割合(%)			令和27年人口(人)	対R3人口		人口に占める割合(%)		
		年少人口	生産年齢人口	老年人口		増減数(人)	増減率(%)	年少人口	生産年齢人口	老年人口
南信州計	152,775	12.6	52.5	34.9	115,972	△ 36,803	△ 24.1	11.4	46.6	42.0
飯田市	96,259	12.7	53.6	33.7	75,411	△ 20,848	△ 21.7	11.4	47.4	41.2
松川町	12,405	12.2	52.8	35.1	9,320	△ 3,085	△ 24.9	9.8	45.1	45.1
高森町	12,628	13.9	53.2	32.9	10,721	△ 1,907	△ 15.1	13.4	46.7	39.9
阿南町	4,324	9.4	45.4	45.3	2,439	△ 1,885	△ 43.6	8.0	41.0	51.0
阿智村	5,995	12.5	50.0	37.5	3,802	△ 2,193	△ 36.6	10.9	42.5	46.7
平谷村	404	12.1	53.5	34.4	286	△ 118	△ 29.2	15.7	45.8	38.5
根羽村	840	7.4	39.4	53.2	362	△ 478	△ 56.9	5.5	31.5	63.0
下條村	3,545	12.6	52.2	35.2	2,626	△ 919	△ 25.9	10.3	46.6	43.1
売木村	483	10.4	44.3	45.3	327	△ 156	△ 32.3	11.3	43.4	45.3
天龍村	1,114	5.3	31.0	63.7	380	△ 734	△ 65.9	5.8	32.1	62.1
泰阜村	1,514	11.3	45.7	43.0	949	△ 565	△ 37.3	10.2	48.2	41.6
喬木村	5,900	13.1	50.7	36.2	4,040	△ 1,860	△ 31.5	11.8	45.1	43.1
豊丘村	6,443	13.8	52.1	34.1	4,881	△ 1,562	△ 24.2	14.0	46.2	39.7
大鹿村	921	10.4	41.4	48.2	428	△ 493	△ 53.5	9.3	38.3	52.3

出典：国立社会保障・人口問題研究所推計(H30.3) 毎月人口異動調査(R3.4.1)

⑦ 65歳以上人口の推移(%)



<参考> 県内市町村の高齢化率 (令和3年4月1日現在)

- | | | |
|---------------|---------------|---------------|
| 第1位 天龍村 63.7% | 第2位 栄村 55.2% | 第3位 根羽村 53.2% |
| 第4位 大鹿村 48.2% | 第5位 小川村 47.9% | 第6位 筑北村 46.5% |