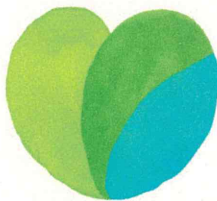


令和4年度

事業概要



しあわせ信州

長野県松本技術専門校

松本市寿北7丁目16番1号 (〒399-0011)

電話 (0263) 58-3158(代)

FAX (0263) 85-1412

ホームページ : <https://www.pref.nagano.lg.jp/matsugisen/>

E-Mail : matsugisen@pref.nagano.lg.jp

2022.06

目 次

1	目 的	1
2	業 務	1
3	組織・職員	1
4	施 設	2
5	普通課程の訓練	3
	(1) 令和4年度の訓練計画	3
	(2) 令和3年度の訓練実績	10
	(3) 学生の特典等	11
6	短期課程等の訓練	12
	(1) 令和4年度の訓練計画	12
	(2) 令和3年度の訓練実績	14
7	沿 革	17
8	常設訓練の年度別修了者状況	18

【 資 料 編 】

1	普通課程の訓練生について	19
	(1) 入校生の状況(平成30年度～令和4年度)	19
	(2) 在校生の状況(平成30年度～令和4年度)	20
	(3) 就職の状況(平成29年度～令和3年度)	21
2	民間活用委託訓練の状況(平成29年度～令和3年度)	22
3	障がい者民間活用委託訓練の状況(平成29年度～令和3年度)	23
4	スキルアップ講座の状況(平成29年度～令和3年度)	24

1 目 的

本校は、職業能力開発促進法の規定に基づいて、長野県が設置し運営している職業能力開発施設です。職業人として、有為な技術者、技能者を養成することを目的とし、その能力開発と技能向上を図るために必要な職業訓練を行うとともに関連資格の取得に努め、就職へと結びつけています。

2 業 務

(1) 普通課程(2年制)の訓練 定員150名

ア 主に新規学卒者を対象に、職業に必要な基礎的・知識を習得させるための訓練

- ・ 電気・設備科 定員 60名 (30名×2学年) (訓練時間)
(2年次:電気技術コース・冷凍空調設備コース) 1年 1,622時間
- ・ 自動車整備科 定員 50名 (25名×2学年) 2年 1,622時間
- ・ 建築科 定員 40名 (20名×2学年)
(2年次:建築大工専門コース・住宅施工総合コース)

イ 授業料等の必要経費

- ・ 入校審査料 2,200円
- ・ 入 校 料 5,650円
- ・ 授 業 料 (年額) 118,800円
- ・ 教科書代他 年間約20万円程度(教科書、参考書、作業衣、個人用具、資格取得の費用 等)

(2) 委託訓練、在職者訓練

ア 離転職者及び障がい者を対象に、新たな職業に必要な知識・技能を習得させるための訓練

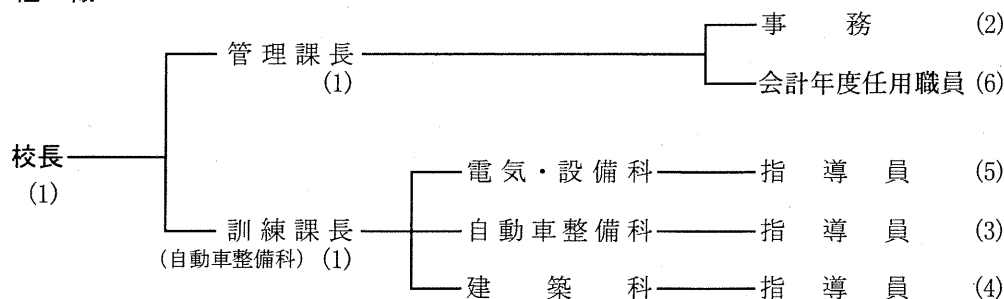
- ・ 民間活用委託訓練事業
普通課程(長期高度人材育成コース)
短期課程(知識等習得コース)
- ・ 障がい者民間活用委託訓練事業
知識・技能習得訓練コース
特別支援学校早期訓練コース
実践能力習得訓練コース

イ 在職者を対象に、職務に必要な知識・技能の向上を目指す訓練

- ・ 産業人材カレッジ (スキルアップ講座 / 受講料 : 1人1時間当たり 315円)

3 組 織 ・ 職 員 (4月1日現在)

(1) 組 織



(2) 職 員

職務	校長	管 理 課									訓 練 課						合計		
		課長	主任	主任	巡回支援指導員	職業開発推進員	障がい者職業訓練士	障がい者職業訓練士	スキルアップ講座	委託業務補助員	小計	課長	訓練指導員	主任訓練指導員	主任訓練指導員	(任)訓練指導員		小計	
職員数	1	1	1	1	1	1	1	1	1	1	9	1	7	1	2	1	1	13	23

5 普通課程の訓練

(1) 令和4年度の訓練計画

ア 訓練生の状況

(令和4年4月7日現在)

区分 訓練科名	訓練対象者 及び期間	学 年 別	定 員	応 募 者 数	在 校 者 数	在 校 者 の 内 訳										
						性 別		学 歴 別				年 齢			雇 用 保 険 給 付 受 給 者	職 業 訓 練 給 付 受 給 者
						男	女	中 学 卒	高 校 卒	短 大 卒	大 学 卒	最 低	最 高	平 均		
電 気 ・ 設 備 科 電気技術コース 冷凍空調設備コース	高卒以上 2年間	1年	30	18	14	14			14			18	37	20.9	3	
		2年	30	19	3	3			3			19	20	19.3		
					11	11			11			19	20	19.1		
自 動 車 整 備 科	高卒以上 2年間	1年	25	39	23	20	3		21		2	18	39	20.5	6	
		2年	25	34	20	18	2		18	1	1	19	31	21.0	4	
建 築 科 建築大工専門コース 住宅施工総合コース	高卒以上 2年間	1年	20	18	16	16			16			18	27	18.6		1
		2年	20	14	6	6			6			19	20	19.3		
					3	3			3			19	47	28.3	1	
計	1年		75	75	53	50	3		51		2	18	39	20.0	9	1
	2年		75	67	43	41	2		41	1	1	19	47	20.7	5	
合 計			150	142	96	91	5		92	1	3	-	-	20.3	14	1

※「高校卒」には専門学校卒業生数を、「大卒」には大学院卒業生数を含む。

イ 出身地別状況

(令和4年4月7日現在)

出身地 訓練科名		松本公共職業安定所管内					県 内 (公共職業安定所管内別)											県 外	合 計
		松 本 市	塩 尻 市	安 曇 野 市	東 筑 摩 郡	計	伊 那	諏 訪	大 町	長 野	飯 山	篠 ノ 井	須 坂	上 田	佐 久	木 曾	飯 田		
電 気 ・ 設 備 科 電気技術コース 冷凍空調設備コース	1年	5	3	2		10	1			1								4	14
	2年	1		1		2	1											1	3
	2年	5		4		9		1	1									2	11
自 動 車 整 備 科	1年	10	1	4	1	16		2						2	2	1		7	23
	2年	1	2	3	1	7		5	2	2				3	1			13	20
建 築 科 建築大工専門コース 住宅施工総合コース	1年	6	1			7	3	2	1	2								8	16
	2年	4			1	5								1				1	6
	2年						1	2										3	3
計	1年	21	5	6	1	33	4	4	1	3				2	2	2	1	19	53
	2年	11	2	8	2	23	2	8	3	2				3	2			20	43
合 計		32	7	14	3	56	6	12	4	5				5	4	2	1	39	96

ウ 訓練科

(ア) 電気・設備科 (電気技術コース)

1年次は、電気工事士免許取得を目標に、屋内配線設計・施工、制御盤配線、CAD操作等を学科・実習の両面から学びます。また2級電気工事施工管理技士の学科についても学びます。

2年次は、シーケンス制御、電話通信設備工事、コンピューターネットワーク、自動火災報知設備等を学科・実習の両面から学びます。また、第3種電気主任技術者、消防設備士、電気通信工事担任者の資格取得を目指し、電気設備工事業、通信設備業等で中堅技術者として活躍できる人材の育成を目指します。

訓練科名：普通課程 電気・設備科 (電力系電気工事科)				[訓練期間：2年]			
教科科目の区分	訓練時間			細目			
	1年	2年	合計				
普通	社 会	6	5	11	交通安全講話、人権教育、労働講話等		
	体 育	19	9	28	体育行事、健康診断等		
	小 計	25	14	39			
学 科	系基礎	自 動 制 御 概 論	40		40	制御理論、制御方式と特徴	
		生 産 工 学 概 論	102	28	130	職場と組織、工程管理、インターンシップ	
		電 気 理 論	93	152	245	電気磁気、回路理論、電気通信概論	
		電 気 材 料	28		28	電気材料の種類、性質及び用途等	
		電 力 工 学	44	150	194	電力系統の構成、建築電気設備の概要、環境対策	
		電 気 機 器	69	150	219	発電機、電動機、変圧器、パワーエレクトロニクス機器	
		製 図	24		24	製図一般、電気製図等	
		測 定 法 及 び 試 験 法	48		48	計測一般、電気計測、機器試験等	
		安 全 衛 生	76	49	125	安全衛生管理、安全衛生関係法規等	
	関 係 法 規	64	112	176	電気事業法、その他の関係法規		
	小 計	588	641	1,229			
	専攻	電 気 応 用	28		28	照明・電熱とその応用、電動力応用等	
		設 計 図 ・ 施 工 図	26	52	78	平面図、結線図、施工図、設計積算の概要	
		電 気 工 事	121		121	建築設備の概要、各種施工法、接地、検査方法等	
	小 計	175	52	227			
	ニーズ	電 気 通 信 基 礎		56	56	電気回路、電子回路、論理回路、伝送理論、伝送技術	
		電 気 通 信 法 規		32	32	電気通信事業法、その他関連法規	
		電 気 通 信 技 術		86	86	端末設備、ネットワーク、情報セキュリティ、接続工事	
		消 防 設 備		102	102	自動火災報知設備、消防設備士受験準備学習	
		空 調 設 備 及 び 施 工 法	26	28	54	冷凍サイクル、冷媒、冷媒配管施工法、空調機器、整備等	
	冷 凍 設 備 及 び 施 工 法		27	27	冷凍機器、冷凍装置、制御機器、施設の機能試験、整備等		
	小 計	26	331	357			
	専 門 学 科 計	789	1024	1,813			
	学 科 計	814	1,038	1,852			
	実 技	系基礎	電 気 基 本 実 習	96		96	計測一般、電気回路組立計測、機器試験、各種測定器の操作法等
			コ ン プ ュ ー タ 操 作 基 本 実 習		40	40	コンピュータ操作、CAD操作
			安 全 衛 生 作 業 法	78	52	130	安全作業、救急処置
小 計		174	92	266			
専攻		電 気 機 器 制 御 実 習	107	40	147	制御機器取扱、制御回路図、制御配線等	
		電 気 工 事 実 習	455	168	623	各種工法による屋内配線工事実習	
小 計		562	208	770			
ニーズ		ネ ッ ト ワ ー ク 構 築		20	20	接続工事、機器の設定、クライアント設定、サーバ設定	
		消 防 設 備 実 習		64	64	防災設備の検査方法、防災設備システムの構築	
		シ ー ケ ン サ プ ロ グ ラ ム		32	56	シーケンサの取扱い、シーケンスプログラム作成実習	
		空 調 設 備 施 工 実 習	40	69	109	各種空調装置の据付、配管、配線、分解・組立等	
		冷 凍 設 備 施 工 実 習		67	67	各種冷凍装置の据付、配管、配線、分解・組立、工事検査等	
小 計		40	252	292			
実 技 計		776	552	1,328			
総 合 計	1,590	1,590	3,180				

(訓練時間の1時間限は45分です)

在校中(または修了時)に取りうる主な資格

- ・ 第二種電気工事士
- ・ 第一種電気工事士
- ・ 2級電気工事施工管理技士(第一次検定のみ)
- ・ 第3種電気主任技術者
- ・ 電気通信工事担任者(第二級デジタル通信)
- ・ 消防設備士(甲種第4類)
- ・ 技能講習 (ガス溶接、小型移動式クレーン、玉掛、高所作業車)
- ・ 特別教育 (アーク溶接、自由研削と石、小型車両系建設機械)
- ・ 技能検定(配電盤・制御盤組立て、冷凍空調和機器施工作業)

(イ) 電気・設備科 (冷凍空調設備コース)

1年次は、電気工事士免許取得を目標に、屋内配線設計・施工、制御盤配線、CAD操作等を学科・実習の両面から学びます。またの2級電気工事施工管理技士の学科についても学びます。

2年次は、冷凍空調設備、給排水衛生施設などの設計施工に関する知識・技能について体系的に基礎から学びます。また、それらに関する各種資格の取得を目指し、複合的に幅広く活躍できる技術者の育成を目指します。

訓練科名: 普通課程 電気・設備科 (設備施工系冷凍空調設備科)		[訓練期間: 2年]				
教科科目の区分		訓練時間			細目	
		1年	2年	合計		
普通	社会	6	5	11	交通安全講和、人権教育、労働講話等	
	体育	19	9	28	体育行事、健康診断等	
	小計	25	14	39		
学科	系基礎	機械工学概論		48	48	機械要素、機構と運動等
		電気工学概論	93		93	直流及び交流回路、電流の磁気作用等
		建築設備及び機器概論		48	48	上下水道施設、衛生器具設備、プラント構成設備等
		環境工学概論		26	26	環境問題(大気・水質等)、廃棄物等処理関連法規
		生産工学概論	102	34	136	品質管理、工程管理等
		建築構造		26	26	建築構造物の種類、建築主要部分の構造等
		建築製図	24	34	58	製図用機械、JIS製図通則、図示法及び材料記号等
		溶接		24	24	溶接作業(ガス溶接法、アーク溶接法等)、溶接部の検査法
	専攻	仕様及び積算		28	28	仕様書、積算等
		安全衛生	76	15	91	安全衛生管理、安全衛生関係法規等
		小計	295	283	578	
		自動制御	40	26	66	制御理論、制御機器の種類と用途等
		冷凍空調設備	26	60	86	冷凍機器、冷凍装置、空調装置、空調機器等
		設備製図		68	68	空調設備の設計及び製図、給排水設備製図等
		冷凍空調法		64	64	冷凍サイクル、冷媒、空調計画等
		施工法		58	58	冷媒配管施工法、配管施工法、施設の機能試験等
	小計	66	276	342		
	ニーズ	電気材料	28		28	電気材料の種類、性質及び用途
		電気機器	69		69	発電機、電動機、変圧器、整流器等
		電気応用	28		28	照明・発熱とその応用、電気応用等
		電力工学	44		44	配電理論、屋内配線設計等
		測定法及び試験法	48		48	計測一般、電気計測、電気磁気測定等
		設計図・施工図	26		26	施工図、屋内配線図、設備図等
		電気工事	121		121	設置工事、受電配電設備等
		関係法規	64		64	電気事業法、その他関係法規等
		配管概論		38	38	配管材料・工事材料、熱処理、流体力学等
		給排水設備		34	34	給水設備、排水設備、蒸気設備、給水法、ポンプ等
配管施工法			40	40	管の加工・被覆及び塗装、配管施工法、配管の欠陥等	
消防設備		54	54	スプリンクラー消火設備、屋内消火栓設備等		
資格取得関連		56	56	技能講習、安全衛生特別教育関連、ボイラー技士等		
小計	428	222	650			
専門学科計		789	781	1,570		
学科計		814	795	1,609		
系基礎	器工具使用法		70	70	ボール盤作業、グラインダ作業等	
	溶接及びろう付け基本練習		70	70	ガス溶接、アーク溶接、ろう付け	
	配管基本実習		78	78	鋼管、ビニル管、銅管、ステンレス管等	
	安全衛生作業法	78	18	96	安全作業、救急処置	
小計	78	236	314			
専攻	冷媒配管実習		68	68	管工事、配管、漏れ検査、断熱等	
	制御配線実習	107	85	192	配線工事、シーケンス配線等	
	設備施工実習	40	106	146	各種冷凍空調装置の据付、配管、配線	
	運転及び調整実習		46	46	計測器の使用法等	
	整備実習		48	48	各種冷凍空調装置の分解・組立等	
	検査実習		68	68	冷凍空調装置の工事検査、空気圧及び機密検査等	
小計	147	421	568			
ニーズ	電気基本実習	96		96	電線の取扱い、電線の接続、絶縁処理	
	電気工事実習	455		455	各種工法による屋外配線工事実習	
	配管施工実習		52	52	給排水衛生設備、消防設備の配管施工等	
	溶接実習		46	46	製図、材料、溶接作業等	
	関連資格実技		40	40	技能講習、安全衛生特別教育関連、ボイラー技士等	
小計	551	138	689			
実技計		776	795	1,571		
総合計		1,590	1,590	3,180		

(訓練時間の1時限は45分です)

在校中(または修了時)に取りうる主な資格

- ・第二種電気工事士
- ・第一種電気工事士
- ・消防設備士(甲種1類)
- ・管工事施工管理技士(第一次検定のみ)
- ・第三種冷凍機械責任者
- ・2級ボイラー技士
- ・技能検定(冷凍空調和機器施工3級、2級)
- ・技能講習(ガス溶接、小型移動式クレーン、玉掛等)
- ・特別教育(アーク溶接、自由研削と石等)
- ・技能五輪(冷凍空調和機器施工、建築配管の技能証)

(ウ)自動車整備科

二級自動車整備士国家資格取得を目標に、自動車技術全般にわたる知識を得るとともに、整備実習等を通じ自動車整備工場において中堅メカニックとして、即戦力となる技術・技能を学びます。
さらに、中古車査定士、危険物取扱者等の関連資格の取得を目指します。

訓練科名：普通課程 自動車整備科 (第二種自動車系自動車整備科)		[訓練期間：2年]				
教科科目の区分		訓練時間		細目		
		1年	2年		合計	
普通	社 会	6	7	13	交通安全講話、人権教育、労働講話等	
	体 育	17	17	34	体育行事、健康診断等	
	小 計	23	24	47		
学 科 門	基 礎	生 産 工 学 概 論	16		16	生産及び工場、生産の合理化等
		自 動 車 工 学	352	208	560	
		自動車 の 構 造 ・ 性 能	(174)	(166)	(340)	自動車の性能、ガソリン機関、ジーゼル機関等
		自動車 の 力 学 ・ 数 学	(34)	(22)	(56)	熱力学、機械力学
		電 気 ・ 電 子 理 論	(56)	()	(56)	電気回路、電子回路、理論回路等
		材 料	(38)	()	(38)	金属材料、非金属材料、表面処理等自動車材料
		燃 料 ・ 潤 滑 剤	(22)	(20)	(42)	燃料と燃焼、潤滑と潤滑剤
		図 面	(28)	()	(28)	製図一般、図面の管理等
		安 全 衛 生	62	1	63	安全衛生管理、KYT、防災、特別教育等
		関 係 法 規	20	20	40	道路運送車両法、その他関連法令
	小 計	450	229	679		
	専 門	自 動 車 整 備	140	136	276	
		エ ン ジ ン	(28)	(34)	(62)	エンジン整備
		シ ャ シ	(66)	(34)	(100)	シャシ整備
		電 装	(46)	(32)	(78)	電装整備
		故 障 原 因 探 求		(36)	(36)	故障原因探求
		自 動 車 検 査	30		30	エンジン検査、シャシ検査、電装検査等
		機 器 の 構 造 ・ 取 扱	48		48	
		整 備 作 業 機 器	(18)	()	(18)	整備作業機器
		測 定 機 器	(16)	()	(16)	計測及び点検機器
検 査 機 器		(14)	()	(14)	エンジン関係機器、電気関係機器、車検機器	
小 計	218	136	354			
ニ ー ズ	そ の 他 (資 格 取 得 等)		24	24	各種資格取得(危険物取扱者、中古車査定士、有機溶剤等)、試験	
	総 合 演 習	49	139	188	整備士試験対策等	
	小 計	49	163	212		
試 験	12	24	36			
学 科 計	752	576	1,328			
実 技	系 基 礎	工 作 作 業	18	48	66	
		手 仕 上 げ 工 作	(18)		(18)	ケガキ、ねじ切り、ヤスリかけ等
		機 械 工 作		(48)	(48)	鈑金塗装部分補修
		機 械 操 作 基 本 実 習		42	42	
		測 定 作 業	60		60	
	基 本 計 測	(60)		(60)	排気ガス、騒音、動力、照度、電装の測定等	
	安 全 衛 生 作 業	34	2	36		
	小 計	112	92	204		
	専 門	自 動 車 整 備 作 業	686	732	1,418	
		エ ン ジ ン 点 検 ・ 分 解 ・ 組 立 ・ 調 整 ・ 検 査	(174)	(316)	(490)	エンジン整備
		シ ャ シ 点 検 ・ 分 解 ・ 組 立 ・ 調 整 ・ 検 査	(350)	(222)	(572)	シャシ整備
		電 装 点 検 ・ 分 解 ・ 組 立 ・ 調 整 ・ 検 査	(162)	(194)	(356)	電装整備
		故 障 原 因 探 求		108	108	エンジン、シャシ、電気装置、車体等
		自 動 車 検 査 作 業	32	42	74	エンジン検査、シャシ検査等
	小 計	718	882	1600		
ニ ー ズ ・ そ の 他 (資 格 取 得 等)		24	24	各種資格、インターンシップ等		
試 験	8	16	24	進級試験、修了試験		
実 技 計	838	1,014	1,852			
総 合 計	1,590	1,590	3,180			

(訓練時間の1時限は45分です)

在校中(または修了時)に取りうる主な資格

- ・ 二級自動車整備士(ガソリン・ジーゼル)※実技免除
- ・ 危険物取扱者 (乙種第4類)
- ・ 技能講習 (ガス溶接、小型移動式クレーン、玉掛等)
- ・ 特別教育 (アーク溶接、低圧電気取扱業務等)

(エ) 建築科 (建築大工専門コース)

建築大工技能者に必要な技術・技能及び木造建築施工に関する知識を学びます。一般的な住宅建築施工技術の他、伝統工法を学ぶことで、日本の建築技術を承継できる技能者の育成を目指します。

訓練科名：普通課程 建築科 (建築施工系木造建築科)		[訓練期間：2年]				
教科科目の区分		訓練時間			細目	
		1年	2年	合計		
普通	社 会	6	6	12	交通安全講話、人権教育、労働講話等	
	体 育	17	17	34	体育行事、健康診断等	
小 計		23	23	46		
学 専 門 基 礎	建 築 概 論	12	20	32	建築物の概要、建築物の種類、建築史等	
	構 造 力 学 概 論	34		34	力のつり合い、荷重と外力、断面の性質等	
	建 築 構 造 概 論	70		70	建築一般構造、木構造等	
	建 築 計 画 概 論	46		46	建築計画の概要、建築物の内外の環境、住宅等の計画等	
	建 築 生 産 概 論	24		24	建築生産の歴史・特質、生産過程等	
	建 築 設 備	30	20	50	給排水・衛生設備、電気設備、空調設備等	
	測 量	14		14	測量一般、測量機器、敷地測量、図面及び計算	
	建 築 製 図	30		30	製図の基本、建築の設計製図法、木構造の設計製図等	
	安 全 衛 生	30	1	31	安全衛生管理、安全衛生関係法規等	
	関 係 法 規	30		30	建築基準法、建築士法その他関係法令等	
小 計		320	41	361		
学 専 門 攻 撃	木 質 構 造	24	22	46	在来軸組工法、和風造作等	
	材 料	25	18	43	仮設材、構造材、仕上げ材、建築材料一般等	
	規 矩 術	34	24	58	図板、尺杖等の作成、さしがね、勾配、四方転び、棒隅等	
	工 作 法	40	18	58	手工具、電動工具、構造材の加工等	
	木 造 建 築 施 工 法	39	18	57	仕口と継手、墨付け、仮設工事、地業・基礎工事等	
	仕 様 及 び 積 算	24	18	42	仕様、積算、工事別積算等	
小 計		186	118	304		
学科計		506	159	665		
実 技 ニ ズ	機 械 操 作 基 本 実 習	94	40	134	木工機械の取扱方法及び手入れ等	
	測 量 基 本 実 習	57	11	68	距離測量、平板測量、水準測量等	
	安 全 衛 生 作 業 法	36	26	62	安全作業法、衛生作業法、救急措置法	
	小 計		187	77	264	
	器 工 具 使 用 法	74	45	119	手工具の手入れ及び保管等	
	工 作 実 習	258	225	483	図板・尺杖作成、墨付けの基本	
	木 造 建 築 施 工 実 習	398	406	804	基礎工事作業、建築作業、足場作業等ができる実習住宅を施工	
	伝 統 工 法 施 工 実 習		297	297	伝統に係る実技(丸柱、組物、反り、足固め貫工法)	
	小 計		730	973	1,703	
	設 計 製 図	70	40	110	建築製図の表現、設計図の目的、住宅の設計等	
職 業 資 格	54	200	254	安全衛生特別教育、技能講習等		
企 業 実 習		118	118	企業実習体験		
C A D 設 計 製 図	20		20	図面入力操作、CAD設計、CAD検定資格対策		
小 計		144	358	502		
実 技 計		1,061	1,408	2,469		
総 合 計		1,590	1,590	3,180		

(訓練時間の1時間限は45分です)

—— 在校中(または修了時)に取りうる主な資格 ——

- ・ 技能検定(建築大工2級・3級)
- ・ 技能五輪(建築大工職種の技能証)
- ・ 技能講習 (ガス溶接、小型移動式クレーン、玉掛、小型建設機械、フォークリフト運転)
- ・ 特別教育 (アーク溶接、自由研削と石等)
- ・ 建築CAD検定(2級)
- ・ 2級建築施工管理技士(学科)
- ・ 丸のこ等取扱作業従事者教育

(オ) 建築科 (住宅施工総合コース)

住宅施工総合コースでは、住宅建築について、多くの知識を持つ現場管理技術者の養成を目指します。また、関連する資格所得に取り組み、幅広い知識についても学びます。

訓練科名：普通課程 建築科 (建築施工系木造建築科)				[訓練期間：2年]		
教科科目の区分		訓練時間			細目	
		1年	2年	合計		
普通	社会	6	5	11	交通安全講話、人権教育、労働講話等	
	体育	17	17	34	体育行事、健康診断等	
小計		23	22	45		
学 専 基 礎	1年次訓練科目*	320		320	建築概論、構造力学概論、建築構造概論、建築計画概論等	
	電気工学概論		12	12	直流回路、交流回路、電気機器、電気応用	
	配管概論		12	12	水力学、熱力学、配管材料、工作機械、管仕上げ・組立作業	
	生産工学概論		12	12	建設工事の合理化、作業改善、品質管理、設備保全、職場規律	
	住宅設備及び機器		24	24	給水設備、排水通気設備、機器類、保守管理及び修理法	
	建築設備製図		46	46	設備製図の基本、設備設計製図、電気設備製図、設備施工図	
	安全衛生Ⅱ		13	13	災害の原因と傾向、各種安全心得、救急処置	
	関係法規Ⅱ		24	24	建設業法、消防法、労働関係法令、設備関連法令、各種規格・規程	
	小計		320	143	463	
	1年次訓練科目*	186		186	木質構造、材料、規矩術、工作法、木造建築施工法、仕様及び積算	
	インテリア計画		34	34	インテリア計画、造形と心理、環境、人間工学、住空間計画	
	材料A		21	21	建築材料の概要、外装材、内装材、塗装材料	
	住環境整備概論		20	20	増改築・リフォーム、断熱、バリアフリー、耐震補強	
	木工工作法		24	24	木工具・工作設備、工作基本作業、家具構造	
建築・木工塗装法		24	24	塗装一般、建築塗装法、木工塗装法		
設備施工法		10	10	各種配管施工法、被覆施工法		
内・外装施工法		16	16	施工一般、外装工事、内装工事		
仕様及び積算A		20	20	設備仕様、積算、耐震改修、工事別積算		
小計		186	169	355		
専門学科計		506	312	818		
学科計		529	334	863		
実 専 攻	1年次訓練科目*	187		187	機械操作基本実習、測量基本実習、安全衛生作業法	
	機械操作基本実習A		55	55	木工用電動工具、配管用工作機械、塗装用機械、内外装用機械	
	木工工作基本実習		114	114	木工具・工作設備、工作基本作業、家具構造、家具工作	
	安全衛生作業法A		22	22	一般心得、災害事故、安全装置、作業全般、救急処置	
	小計		187	191	378	
	1年次訓練科目*	730		730	器工具使用法、工作実習、木造建築施工実習	
	器工具使用法A		40	40	木工器工具の取扱い、配管用手工具の取扱い	
	木工工作実習		176	176	収納家具製作、建具製作	
	内装作業施工実習		156	156	リフォーム実習、内装(床・壁・天井)施工実習	
	外装作業施工実習		92	92	窯業系サイディング工事、外断熱通気工法、下見板張り工事	
	塗装作業施工実習		142	142	建築塗装施工実習、木工塗装施工実習	
	木工作業施工実習		76	76	収納家具の据付、建具の取り付け	
	小計		730	682	1412	
	技 ニ ー ズ	1年次訓練科目*	144		144	
建築設計製図Ⅱ			68	68	建築製図の表現、設計図の目的、住宅の設計、建築士試験課題対策等	
建築CAD設計製図Ⅱ			145	145	JW-CADの作図実践、設備設計製図、検定課題練習	
福祉住環境			84	84	福祉住環境整備、高齢者、障害者の身体、精神、生活、福祉用具等	
職業資格Ⅱ			86	86		
小計		144	383	527		
実技計		1,061	1,256	2,317		
総合計		1,590	1,590	3,180		

* 1年次の訓練科目は、建築大工専門コースと共通。

(訓練時間の1時限は45分です)

——— 在校中(または修了時)に取りうる主な資格 ———

- ・技能検定(建築大工2級、3級)
- ・技能五輪(建築大工職種)の技能証)
- ・技能講習 (ガス溶接、小型移動式クレーン、玉掛等)
- ・特別教育 (アーク溶接、自由研削と石等)
- ・丸のこ等取扱作業従事者教育
- ・2級建築施工管理技士(学科)
- ・建築CAD検定(2級)
- ・インテリアコーディネーター
- ・福祉住環境コーディネーター

令和4年度(2022年度)松本技術専門校(普通課程)年間行事計画

R4.4.1

日	4月		5月		6月		7月		8月		9月		10月		11月		12月		1月		2月		3月		
	曜	行事内容	曜	行事内容	曜	行事内容	曜	行事内容	曜	行事内容	曜	行事内容	曜	行事内容	曜	行事内容	曜	行事内容	曜	行事内容	曜	行事内容	曜	行事内容	
1	金	(第1週)	日	(第6週)	水	1.2年安全講話	金	1.2年安全講話	木		木		土	(第28週)	火	1年人権講話	木	1年人権講話	日	元日(第41週)	水		水	2年労働講話	
2	土	(第2週)	月	訓練休業日	木	アーク学科	土		火		金		日	(第29週)	水		金		月	振替休日	木		木		
3	日	(第3週)	火	憲法記念日	金	アーク学科	日	(第15週)	水		土		月	(第30週)	木	文化の日	土		火		金		金	見学会説明会	
4	月	臨時職員会議	水	みどりの日	土		月		木		日	(第24週)	火	(第31週)	金		日	(第37週)	水		土		土	見学会説明会	
5	火		木	こどもの日	日		火		金		月		水	(第32週)	土		月	①一般入校生授業	木	②一般入校生授業	日	(第46週)	日	(第50週)	
6	水		金	訓練休業日	月	アーク実技 電気	水		土		火		木	(第33週)	日		火		金		月		月	追加卒業発表	
7	木	入校式 始業式 1年礼拝式	土		火	アーク実技 電気	木		日	(第20週)	水		金	(第34週)	月		水		土		火		火	2年生生活設計講座	
8	金	1年保健講話	日		水	アーク実技 建築	金		木		木		土	(第35週)	火		木		金		水		水	2年生生活設計講座	
9	土		月		木	アーク実技 建築	土		金		金		日	(第36週)	土		金		土		土		木		
10	日	(第3週)	火	2年建設機械 1年職業講話	金	体育行事	日	(第16週)	土		土		月	(第37週)	日		土		月	成人の日	火		火		
11	月		水	2年建設機械	月		月		日	山の日	日	(第25週)	火	(第38週)	月		金		火	三学期始業式	水		金	振替休業日	
12	火		木		火	(第12週)	火		金		月		日	(第39週)	火		土		水		土		土		
13	水	1年保健講話	金		水		水		土		火		月	(第40週)	木		日		木		日	(第47週)	日		
14	木		土		木		木		日	(第21週)	水		火	(第41週)	金		月		金		月	(第48週)	月		
15	金	(第4週)	日		金		金		月		木		土	(第42週)	土		火		土		火		火		
16	土		月	と石学科	土	職員会議	日	(第17週)	日		金		月	(第43週)	月		水		日		日	(第49週)	火		
17	日	(第4週)	火	と石実技 AMU PM電 と石実技 職員会議	金	体育行事予備日	月		土		土		火	(第44週)	火		木		月		火		土		
18	月		水		土		火		日		日		水	(第45週)	水		金		火		水		日		
19	火		木		日	(第13週)	水		月		月		木	(第46週)	木		土		木		木		月		
20	水		金		月		木		火		火		金	(第47週)	火		日		火		火		火		
21	木	職員会議	土		火	ガス学科	土		日		水		土	(第48週)	水		月		水		日		日		
22	金		日	(第9週)	水	ガス学科	日		月		木		月	(第49週)	木		火		木		火		月		
23	土		月		木	献血	月		火		金		火	(第50週)	金		水		土		水		火		
24	日	(第5週)	火		金		火		日		土		水	(第51週)	土		木		日		木		水		
25	月		水		土		日		月		日		木	(第52週)	日		金		月		金		木		
26	火		木		日	(第14週)	火		火		月		土	(第53週)	月		土		火		土		金		
27	水	交通安全講話	金		月	ガス実技 建築 ガス実技 自動車 電気	水		日		火		月	(第54週)	火		日		水		日		土		
28	木		土		火		木		月		水		火	(第55週)	水		月		木		火		日		
29	金	昭和の日	日	(第10週)	水		金		火		木		水	(第56週)	土		火		金		水		月		
30	土		月		木		土		日		金		木	(第57週)	日		金		土		土		火		
31	日		火		金		日	(第19週)	月		土		日	(第58週)	月		日		月		日		火		
研修時間	118	134	174	140	78	158	150	132	118	142	96	150	132	118	142	96	150	132	118	142	96	150	132	118	
累計	118 H	252 H	426 H	566 H	644 H	802 H	952 H	1102 H	1234 H	1352 H	1494 H	1590 H	1732 H	1872 H	2010 H	2148 H	2286 H	2424 H	2562 H	2700 H	2838 H	2976 H	3114 H	3252 H	
研修日数	15	17	22	18	10	20	19	17	15	18	12	17	15	13	11	14	12	10	8	6	4	3	2	1	
累計	15 D	32 D	54 D	72 D	82 D	102 D	121 D	140 D	157 D	172 D	190 D	202 D	214 D	226 D	238 D	250 D	262 D	274 D	286 D	298 D	310 D	322 D	334 D	346 D	
行事	入校式 1年礼拝式(社2) 1年保健講話(安1) 1.2年交通安全講話(社1)	体育行事(体8) 1年職業講話(社1)		1.2年安全講話(安1)	健康診断(体1)	防災訓練(安衛作業法2) 1年年金講話(社1)		1年人権講話(社1)																	

(2) 令和3年度の訓練実績

ア 就職の状況

(令和4年3月31日現在)

項目 科名	入校者数	修了者数	就職先地域(自営は除く)				雇用された者の企業規模(人)				自 営	未 就 職	
			県内		県外	計	1 ～ 29	30 ～ 99	100 ～ 299	300 ～			
			松本職安 管内	管外									
電気・ 設備科	電気技術コース	12	1	1		1			1				
	冷凍空調設備コース		2	1	1	2		1	1				
自動車整備科		20	18	6	10	1	17	3	1	5	8	1	
建築科	建築大工専門コース	17	9	4	4	1	9	7	2				
	住宅施工総合コース		6	2	3	1	6	4	2				
計		49	36	14	18	3	35	14	6	6	9	0	1

イ 資格の取得状況

(令和4年5月1日現在)

資格の種	電気 工 事 士 第 二 種	電気 工 事 士 第 一 種 合 格	電気 通 信 工 事 担 任 者	消 防 設 備 士	2級 自動車 整備士		中古 車 査 定 士 技 能 検 定	危 険 物 取 扱 者	冷 凍 機 械 責 任 者	二 級 ボ イ ラ ー 技 士	建 築 C A D 検 定 二 級	技 能 検 定	技能講習						特別教育					
					ガ ソ リ ン	ジ ー ゼ ル							ガ ス 溶 接	玉 掛 け	フ ォ ー ク リ フ ト 運 転	小 型 移 動 式 ク レ ン	高 所 作 業 車 運 転	有 機 溶 剤 作 業 主 任 者	酸 素 欠 乏 ・ 硫 化 水 素 危 険 作 業 主 任 者	ア ー ク 溶 接	自 由 研 削 砥 石	小 型 車 両 系 建 設 機 械	低 圧 電 気 取 扱 業 務	
																								13
電 気 ・ 設 備 科	1年	12 (2)	13									11	13 (1)	13 (1)		14	14			14 (1)	16			
電気技術コース	2年	1	1	1	1							1	1	1	1	1	1			1	1	1	1	
冷凍空調設備コース	2年	2	2					2	2			2	2	2	1	2	2			2	2	2		
自 動 車 整 備 科	1年							2					21 (3)	20 (2)	(1)	21 (1)		(1)		18 (6)	24		21	
	2年					18	18	11	1				16 (2)	17 (1)	17 (1)	17 (1)		17		15 (3)	18	15 (3)	18	
建 築 科	1年											1		8 (2)		10	4				11 (1)			
	建築大工専門コース	2年										6	9							9				
	住宅施工総合コース	2年										6	2	5						6				
計		15 (2)	16	1	1	18	18	11	3	2	2	6	23 (6)	67 (6)	61 (6)	19 (2)	65 (2)	21 (1)	17	3 (10)	65 (1)	72 (1)	18 (3)	40

注1 ()内は、入校前の既取得者数で、外数である。
 注2 2年の資格取得者数は、修了者に於ける取得者数である。
 ※ 新型コロナウイルス感染症の感染予防等の対応のため、令和2年度は未実施

(3) 学生の特典等

ア 在校中の特典

- (ア) 普通課程修了により2級技能検定の受験資格が得られます。
- (イ) 普通課程修了後、実務経験2年で職業訓練指導員試験の受験資格が得られます。
- (ウ) 職業訓練生総合保険(2年間)への加入で、訓練中のケガや登下校中の事故などによる通院費、入院費が補償されます。
- (エ) 公共職業安定所(ハローワーク)から受講指示を受けた方は、修了までの間、雇用保険の失業給付が受けられます。
また、一定の要件を備えている身体障害者、45歳以上の中高年者及び母子家庭等には雇用対策法による訓練手当が支給されます。
- (オ) JR、私鉄の運賃には学生割引が適用されます。
- (カ) 訓練期間中の生活保障として、一定の要件を満たした場合は、職業訓練受講給付金制度があります。
就職は、公共職業安定所及び当校で斡旋します。

イ 必要経費

- (ア) 授業料(年額) 118,800円
- (イ) 入校料 5,650円
- (ウ) 入校審査料 2,200円
- (エ) 教科書等 年間約20万円(教科書、参考書、作業着、個人用具、資格取得費用など)

ウ 生活指導

(ア) 指導目標

学生と指導員との人間的なふれあいを大切にして、訓練生のもつ素質や能力を引き出しこれを伸ばすとともに、社会で適格な対応が出来る職業人となるよう適切な助言や援護を行い、技能・技術の取得に合わせ信頼される社会人としての素養を身に付けた人材の育成を目指します。

(イ) 指導指針

自負と責任、誠実と勤勉、規律と節度、良識と友愛、安全と愛護

(ウ) 月別生活指導目標

月別	月間目標	指導の観点
4月	規律	校における秩序ある生活は、修了後の社会生活にも極めて大切である。 規則を守り、節度ある行動をとるよう習慣づける。
5月	友愛	他人を理解し、尊重する心を養うとともに、友人と協力する精神を育成する。
6月	健康	スポーツに親しませることにより、体位の向上や健康の維持増進を図る。 また、球技大会などを通じてチームワークを育てる。
7月	安全	安全思想の高揚を図り、安全作業を徹底させるとともに、労働災害、交通事故の防止に努めさせる。
8月	責任	自分の言動に責任を持つことが社会生活において信頼され、生活の安定につながることを強調する。
9月	協調	集団の中で協調する精神を養うとともに、互いの立場や気持ちを理解しあい、支えあえる人間関係をつくりだす。
10月	誠実	事を成すにあたっては、誠実を旨とし、真実を愛し、常に自己を省みる観念を育てる。
11月	技能尊重	技能の大切さを認識し、各種資格の取得に努力させる。
12月	反省	年末にあたり、入校以来の生活を反省させ、悔いのないよう締めくくらせる。 また、新たな年への計画をたてさせる。
1月	希望	新年にあたり、明るく大きな希望を持たせ、新たな目標に向かって良いスタートを切らせる。
2月	忍耐	正しい目標を実現のために、困難に耐えて、最後までやり通す精神をつくる。
3月	感謝	生産を通じて、社会の進歩発展に直接参加する生きがいと誇りを感じさせる。

6 短期課程等の訓練計画

(1) 令和4年度の訓練計画

ア 民間活用委託訓練事業 (民間教育訓練施設等に委託して実施する再就職支援訓練)

(ア) 普通課程(長期高度人材育成コース)

対象者	訓練科	訓練委託先	訓練課程	定員	在校生数	訓練期間
離 転 職 者	介護福祉士養成科	松本短期大学	2年次	4人	3人	令和3年4月～ 令和5年3月
			1年次	5人	3人	令和4年4月～ 令和6年3月
		信州介護福祉専門学校	1年次	5人	3人	令和4年4月～ 令和6年3月
	情報システム科	松本情報工科専門学校	2年次	2人	1人	令和3年4月～ 令和5年3月
			1年次	2人	2人	令和4年4月～ 令和6年3月
	パティシエ・ブーランジェ科	専門学校未来ビジネスカレッジ	2年次	3人	1人	令和3年4月～ 令和5年3月
			1年次	3人	2人	令和4年4月～ 令和6年3月

(イ) 短期課程 (知識等習得コース、育児等との両立に配慮した再就職支援コース) (令和4年11月10日現在)

対象者	訓練科	定員	訓練委託先	訓練開始月	訓練期間	
離 転 職 者	ITスキル基礎科	18人	専門学校未来ビジネスカレッジ	4月	3か月	
	介護・PC科	15人	大北高等職業訓練校	5月	3か月	
	医療事務・調剤薬局事務科	20人	(株)ニチイ学館松本支店	6月	2か月	
	簿記会計科	20人	丸の内ビジネス専門学校	6月	3か月	
	介護・パソコン基礎科	15人	松本医療福祉専門学校	7月	3か月	
	OA事務科	18人	専門学校未来ビジネスカレッジ	7月	3か月	
	パソコン基礎科	15人	大北高等職業訓練校	8月	3か月	
	介護職員初任者研修科	15人	(株)ニチイ学館松本支店	8月	2か月	
	介護・パソコン基礎科	15人	松本医療福祉専門学校	9月	3か月	
	医科・歯科医療事務科	19人	(株)ニチイ学館松本支店	10月	3か月	
	ITスキル科	18人	丸の内ビジネス専門学校	11月	3か月	
	合 同	介護・パソコン基礎科 (育児等との両立に配慮したコース)	7人	日建学院松本校	11月	4か月
		介護・パソコン基礎科	8人			
		パソコン基礎科	15人	大北高等職業訓練校	12月	3か月
		パソコンスキルアップ科 (高齢者スキルアップコース)	10人	丸の内ビジネス専門学校	12月	3か月
	介護職員初任者研修科	15人	丸の内ビジネス専門学校	1月	2か月	
計	16コース	243人				

イ 障がい者民間活用委託訓練事業 (障がい者の雇用促進を目指す職業訓練)

(ア) 知識・技能習得訓練コース(民間教育訓練機関等へ委託する座学中心の訓練)

対象者	訓練科	定員	訓練委託先	訓練開始月	訓練期間
障 が い 者 の あ ら い 者	ビジネスIT基礎科	6人	(株)コミュニケーションズ・アイ	5月	2か月
	ビジネスPC実践科	8人	丸の内ビジネス専門	7月	3か月
	就労準備とPC基礎科	6人	(株)コミュニケーションズ・アイ	10月	2か月
計	3コース	20人			

(イ) 特別支援学校早期訓練コース(職業能力の向上を図る個別訓練)

対象者	訓練科	訓練委託先	計画数	訓練開始月	訓練期間
特別支援学校高等部等の在校生で就職未内定者	求人事業主が設定する科	求人事業主	5人	10月以降	3か月以内

(ウ) 実践能力習得訓練コース(企業を訓練委託先とする現場実習中心の個別訓練)

対象者	訓練科	訓練委託先	計画数	訓練期間
障がいのある求職者	求人事業主が設定する科	求人事業主	15人	原則3か月以内

ウ 在職者訓練「スキルアップ講座」

地域の中小企業や関係団体等の求めに応じて、在職者の技術や技能、経営等のスキルの向上に資する講座等を開設するとともに、次世代への技術、技能の継承を支援することを目的に実施しています。

	講座名称	定員	実施時期	時間	実施場所
機械	初心者の為の部品図面の読み方講座	12	6/30・7/7	12	松本技術専門校
	技能検定機械検査作業1級2級準備講座	9	10/21～11/7	18	松本技術専門校
電気・電子	第二種電気工事士試験準備講座(上期:学科)	12	4/16・23	12	松本技術専門校
	第二種電気工事士試験準備講座(上期:実技)	9	6/23・24	12	松本技術専門校
	第二種電気工事士試験準備講座(下期:学科)	12	10/5・6	12	松本技術専門校
	第二種電気工事士試験準備講座(下期:実技)	9	11/21・22	12	松本技術専門校
	技能検定電気系保全作業1級・2級準備講座	9	11/15・16	12	松本技術専門校
造建築	技能検定造園工事作業1級・2級準備講座(冬季訓練)	10	R5. 2/18～3/4	18	松本技術専門校
品質管理・監督	初級者向け 品質管理講座①	12	6/13・14	12	松本技術専門校
	初級者向け 品質管理講座②	12	7/8・11	12	松本技術専門校
	技能検定特級職種・対策準備講座(管理職養成講座)	12	9/9～11/29	21	松本技術専門校
	実践! チームを動かすリーダー技術	12	5/26・27	12	松本技術専門校
	先取! アフターコロナのコミュニケーション技法	12	9/7	6	松本技術専門校
IT/情報	産業用無線機器からドローンまで	12	6/9	6	松本技術専門校
	企業向け ワイヤレス時代の機器活用講座	12	7/28	6	松本技術専門校
	JW-CAD紹介講座	12	7/30	6	松本技術専門校
計	16コース	178		189	

(2) 令和3年度の訓練実績

1 民間活用委託訓練事業

*再就職を希望する離転職者を対象として、就職に必要な知識、技能を習得するための職業訓練を民間教育訓練機関等に委託して実施する。

(ア) 普通課程 長期高度人材育成コース

※介護福祉士、情報処理、製菓製パン業の資格及び技能取得を目的に厚生労働省認定養成施設へ委託する訓練

(令和4年6月15日現在)

訓練科名 (訓練委託先)	訓練期間	定員 (人)	応募者数 (人) (定員充足率%)	入校者数 (人)	平均年齢 (歳)	中退校者 (うち就職) (人)	修了者数 (人)	就職状況(人) (訓練修了時の状況)		
								関連企業	非関連企業	計 (就職率%)
1 介護福祉士養成科(2年次) (松本短期大学)	2.4.2~4.3.15 (2年間)	5	6 (120.0)	5	48	0	5	3	0	3 (60.0)
2 介護福祉士養成科(2年次) (松本医療福祉専門学校)	2.4.3~4.3.9 (2年間)	5	2 (40.0)	2	43	0	2	1	1	2 (100.0)
3 情報システム科(2年次) (松本情報工科専門学校)	2.4.3~4.3.9 (2年間)	5	6 (120.0)	5	28	0	5	5	0	5 (100.0)
4 パティシエ・ブーランジェ科(2年次) (専門学校未来ビジネスカレッジ)	2.4.3~4.3.9 (2年間)	5	3 (60.0)	3	35	1 (0)	2	2	0	2 (100.0)
5 介護福祉士養成科(1年次) (松本短期大学)	3.4.2~5.3.15 (2年間)	4	4 (100.0)	3	56	0	-	-	-	-
2 介護福祉士養成科(1年次) (松本医療福祉専門学校)	3.4.6~5.3.7 (2年間)	4	1 (25.0)	1	25	1 (1)	-	-	-	-
5 情報システム科(1年次) (松本情報工科専門学校)	3.4.6~5.3.7 (2年間)	2	4 (200.0)	1	32	0	-	-	-	-
6 パティシエ・ブーランジェ科(1年次) (専門学校未来ビジネスカレッジ)	3.4.6~5.3.7 (2年間)	3	3 (100.0)	1	42	0	-	-	-	-
計		33	29 (87.9)	21	-	2 (1)	14	11	1	12 (85.7)

(イ) 短期課程

知識等習得コース、育児等との両立に配慮した再就職支援コース

(令和4年7月15日現在)

訓練科名 (訓練委託先)	訓練期間	定員 (人)	応募者数 (人) (定員充足率%)	入校者数 (人)	平均年齢 (歳)	中退校者 (うち就職) (人)	修了者数 (人)	就職状況(人、中退外数) (訓練修了3か月後の状況)		
								関連企業	非関連企業	計 (就職率%)
1 PC実務科 (専門学校未来ビジネスカレッジ)	4.20~7.16 (3か月)	20	20 (100.0)	18	41	0	18	9	3	12 (66.7)
2 医療事務・調剤薬局事務科 (ニチイ学館松本支店)	5.28~7.27 (2か月)	20	36 (180.0)	19	38	0	19	6	7	13 (68.4)
3 Webクリエイター科 (松本医療福祉専門学校)	6.9~9.8 (3か月)	15	42 (280.0)	18	36	5(4)	13	6(3)	4(1)	10(4) (82.4)
4 介護・PC科 (大北高等職業訓練校)	6.17~9.16 (3か月)	15	20 (133.3)	15	44	0	15	11	0	11 (73.3)
5 会計パソコン科(育児) (専門学校未来ビジネスカレッジ)	7.20~11.19 (4か月)	5	8 (160.0)	4	36	1(1)	3	2(1)	0	2(1) (75.0)
5 会計パソコン科 (専門学校未来ビジネスカレッジ)	7.20~11.19 (4か月)	15	26 (173.3)	14	41	0	14	8	1	9 (64.3)
6 パソコン基礎科 (大北高等職業訓練校)	8.6~11.5 (3か月)	15	19 (126.7)	16	49	2(0)	14	4	2	6 (42.9)
7 介護職員初任者研修科 (ニチイ学館松本支店)	8.26~10.25 (2か月)	15	13 (86.7)	12	52	0	12	7	1	8 (66.7)
8 介護・パソコン基礎科 (松本医療福祉専門学校)	9.15~12.14 (3か月)	15	19 (126.7)	14	50	1(0)	13	7	3	10 (76.9)
9 医科・歯科 医療事務科 (株)ニチイ学館松本支店)	10.27~1.26 (3か月)	20	26 (130.0)	20	38	0	20	7	5	12 (60.0)
10 パソコン基礎科 (大北高等職業訓練校)	11.11~2.10 (3か月)	15	17 (113.3)	15	45	4(2)	11	5(2)	5	10(2) (92.3)
11 ITスキル科 (専門学校未来ビジネスカレッジ)	11.26~2.25 (3か月)	18	13 (72.2)	12	45	1	11	8	0	8 (72.7)
12 CGクリエイター科 松本医療福祉専門学校	12.21~3.18 (3か月)	18	52 (288.9)	18	32	2(1)	16	5	3(1)	8(1) (52.9)
13 介護職員初任者研修科 (ニチイ学館松本支店)	1.18~3.17 (2か月)	15	10 (66.7)	10	41	0	10	5	1	6 (60.0)
14 パソコン短期マスター科 (丸の内ビジネス専門学校)	1.25~2.24 (1か月)	10	30 (300.0)	20	43	0	20	4	7	11 (55.0)
計		231	351 (151.9)	225	-	16(8)	209	94(6)	42(2)	136(8) (66.4)

※就職率=就職者+中退就職者/訓練修了者+中退就職者。就職状況の計は、未確定分を除いた数値です。

2 障がい者民間活用委託訓練事業

*障がい者の就職の促進に資する知識、技能を習得するための職業訓練を民間教育訓練機関等に委託して実施する。

*障がいの内訳は、身…身体障がい、知…知的障がい、精…精神障がい、発…発達障がい、難…難病であり、重複障がいもある。

(ア) 知識・技能習得訓練コース(座学を中心とした訓練)

(令和4年6月15日現在)

	訓練科名 (訓練委託先)	訓練期間	定員 (人)	応募者数 (人) (定員充足率%)	入校者数 (人)	障がいの内訳 (うち女性) (人)	中退校者 (うち就職) (人)	修了者数 (人)	就職状況(人) (訓練修了3か月後の状況)		
									関連企業	非関連企業	計 (就職率%)
1	ビジネス資料デザイン科 ((株) コミュニケーションズ・アイ)	6.3~9.2 (3か月)	6	7 (116.7)	5	身3(3) 精2(2) 発0(0) 難0(0)	1 (0)	4	0	2	2 (50.0)
2	初心者のための事務入門科 ((株) コミュニケーションズ・アイ)	10.6~12.3 (2か月)	6	中止	-	-	-	-	-	-	-

(イ) 実践能力習得訓練コース(企業での現場実習中心の個別訓練)

(令和4年6月15日現在)

入校者数	障がいの内訳 (うち女性)	中途退校者 ()内就職退校者: A'	修了者数 A	就職者数 B	うち委託先 へ就職 C	うち他社 へ就職	就職率 B/(A+A')	うち委託先 (C/B)	未就職者 A-(B-A')
人	人	人	人	人	人	人	%	%	人
8	知 8(3) 精 0(0) 発 0(0)	0(0)	8	6	6	0	75.0	100.0	2

(ウ) 特別支援学校早期訓練コース(職業能力の向上を図る個別訓練)

(令和4年6月15日現在)

入校者数	障がいの内訳 (うち女性)	中途退校者 ()内就職退校者: A'	修了者数 A	就職者数 B	うち委託先 へ就職 C	うち他社 へ就職	就職率 B/(A+A')	うち委託先 (C/B)	未就職者 A-(B-A')
人	人	人	人	人	人	人	%	%	人
3	身 0(0) 知 3(2) 発 0(0)	0	3	2	2	0	66.7	0.0	1

3 在職者訓練「スキルアップ講座」(令和3年度)

講座名称		実施場所	期間	訓練時間	定員	受講者数	修了者数
機械	新人(初級者向け) 機械測定基礎講座	松本技術専門校	6月10日・11日	6	9	0	0
	技能検定 機械検査作業1.2級準備講座	松本技術専門校	11月1日～12月13日	18	9	5	5
電気・電子	第二種電気工事士 試験準備講座(上期・筆記試験編)	松本技術専門校	4月27日・28日	12	10	11	10
	第二種電気工事士 試験準備講座(上期・技能試験編)	松本技術専門校	6月15日・16日	12	9	7	6
	第二種電気工事士 試験準備講座(下期・学科試験編)	松本技術専門校	9月12日～19日	18	10	8	7
	第二種電気工事士 試験準備講座(下期・実技試験編)	松本技術専門校	11月9日・10日	12	9	12	12
	技能検定 電気系保全 1・2級実技準備講座	松本技術専門校	11月13日・14日	12	9	6	6
建築・造園	技能検定・建築大作業 1.2級準備講座(設計加工)	松本技術専門校	10月3日～11月7日	30	12	8	7
	技能検定・建築大作業 1.2級準備講座(模擬試験)	松本技術専門校	11月14日～12月5日	18	12	8	7
	技能検定・造園工事作業 (冬季訓練) 1.2級準備講座	松本技術専門校	R4 2月19日～3月5日	18	10	0	0
品質管理	新人(初級者向け) 品質管理講座 その1	松本技術専門校	6月24日・25日	6	9	11	10
	新人(中級者向け)フォローアップ 品質管理講座 その2	松本技術専門校	7月29日・30日	6	9	9	9
	製造業 管理者養成講座 (兼:技能検定特級職種・対策準備講座)	松本技術専門校	9月30日～10月26日	15	9	6	6
IT・情報	すぐに役立つ無線機器の知識と活用	松本技術専門校	5月27日・28日	6	10	12	11
	JW-CAD紹介講座(初級者向け) フリーCADでの図形作成	松本技術専門校	7月10日	6	10	10	9
合 計 (15 コ ー ス)				195	146	113	105

7 沿 革

昭	21.	5.	21	長野県松本建築職業補導所(建築科)を松本市田町に開設
	21.	12.	1	長野県松本木工芸補導所(木工芸科)を蟻ヶ崎に開設
	22.	4.	1	上記2所を廃止して、長野県松本職業補導所(建築科、木工科)を蟻ヶ崎に開設
	23.	4.	1	長野県松本公共職業補導所と改称
	25.	4.	1	塗装科を増設
	26.	7.	10	松本市若松町の新庁舎へ移転
	27.	4.	1	経理事務科(6か月訓練)を増設
	28.	4.	1	理容科・美容科を増設
	29.	4.	1	松本市筑摩の県営共同作業所の施設を分室として、機械科・鋳造科を増設
	33.	7.	1	職業訓練法の施行により長野県松本職業訓練所と改称
	35.	4.	6	理容科・美容科を廃止、電工科を増設
	36.	4.	1	定時制機械科(夜間1か年訓練)を増設
	36.	10.	16	北安曇郡池田町へ季節分所(板金科)を設置
	37.	4.	1	塗装科を木工科へ合併、経理事務科を通年制とする
	38.	4.	1	季節分所を池田分所と改称
	39.	4.	1	自動車整備科・溶接科(6か月訓練)を増設
	39.	6.	11	現在地へ庁舎移転 建設第1期工事完成、各科実習場移転
	40.	1.	26	新庁舎本館工事完成、寄宿舎の完成
	40.	4.	1	長野県技術学園松本職業訓練所と改称
	40.	10.	1	池田分所に機械科を増設
	43.	4.	1	第2溶接科・第2経理事務科(各6か月訓練)を増設
	44.	10.	1	長野県松本専修職業訓練校と改称するとともに分所を分校とする
	45.	3.	31	定時制機械科(夜間1か年訓練)を廃止
	47.	3.	31	鋳造科を廃止
	48.	3.	31	第2溶接科及び池田分校(機械科・板金科)を廃止
	48.	4.	1	電気科・自動車整備科・建築科・経理事務科の4科は高卒対象となる
	50.	3.	31	機械科を廃止
	51.	4.	1	身体障害者を対象とする一般事務科を増設、7科となる
	53.	4.	1	長野県松本技術専門学校と改称、身体障害者を対象とする木材工芸科を増設
	55.	4.	1	溶接科単位制訓練(モジュール訓練)を開始
	59.	3.	31	一般事務科を廃止
	59.	4.	1	経理電算科を1か年訓練(普通2類)とする
	61.	2.	19	体育館完成
平	5.	4.	1	法の一部改正による課程(普通課程・短期課程)、科名(電気工事科・木造建築科・OA事務科)の改称
	7.	9.	14	普通課程の入校選考に推薦入校制度を導入
	10.	6.	30	溶接科単位制訓練(モジュール訓練)を廃止
	12.	1.	7	現地に校舎を全面改築
	12.	3.	31	木工科を廃止
	12.	4.	1	普通課程2年制導入4科(電気システム科、自動車整備科、建築技術科、環境システム科) 短期課程1年制2科(OA事務科、木材工芸科)(身体障害者優先)の訓練開始
	16.	3.	31	OA事務科を廃止
	16.	5.	1	管理課、養成訓練課、成人訓練課の3課を管理課と訓練課の2課に再編
	17.	4.	1	木材工芸科を普通課程1年制に改める
	18.	4.	1	建築技術科を建築科に環境システム科を建築設備科に改称
	20.	3.	31	木材工芸科を廃止
	21.	4.	1	電気システム科、建築設備科2年次への編入制度導入
	22.	4.	1	建築科2年次に「建築大工専門コース」と「住宅施工総合コース」の選択制を導入 建築科2年次への編入制度導入
	25.	4.	1	電気システム科と建築設備科を統合し、電気建築設備科に改称 電気建築設備科2年次に「電気システムコース」と「建築設備コース」の選択制を導入
	29.	4.	1	電気建築設備科を電気・設備科に改称 電気システムコースを電気技術コースに、建築設備コースを冷凍空調設備コースに改称



資料編

1 普通課程の訓練生について

(1) 入校生の状況（平成30年度～令和4年度）

年度・訓練科	区分	定員	応募者数	入校者数	定員充足率	性別		学歴別				年齢			雇用保険受給者	職業訓練受講給付金受給者
						男	女	中学卒	高校卒	短大卒	大学卒	最年少	最高齢	平均		
令和4年度	電気・設備科	30	18	14	46.7	14			14			18	37	20.9	3	
	自動車整備科	25	39	23	92.0	20	3		21		2	18	39	20.5	6	
	建築科	20	18	16	80.0	16			16			18	27	18.6		1
	計	75	75	53	70.7	50	3	0	51	0	2			20.0	9	1
令和3年度	電気・設備科	30	19	16	53.3	16			15		1	18	48	20.0	1	
	自動車整備科	25	34	24	96.0	22	2		22	1	1	18	30	19.8	4	
	建築科	20	14	12	60.0	12			12			18	46	20.4		1
	計	75	67	52	69.3	50	2	0	49	1	2			20.0	5	1
令和2年度	電気・設備科	30	15	12	40.0	12			12			18	61	23.7	3	
	自動車整備科	25	25	20	80.0	20			19		1	18	31	19.8	2	
	建築科	20	21	17	85.0	17			17			18	38	19.4		1
	計	75	61	49	65.3	49	0	0	48	0	1			20.6	5	1
令和元年度	電気・設備科	30	11	10	33.3	8	2		9		1	18	45	22.2	3	
	自動車整備科	25	23	17	68.0	17			15		2	18	33	20.6	5	
	建築科	20	14	10	50.0	9	1		9		1	18	45	21.9	2	
	計	75	48	37	49.3	34	3	0	33	0	4			21.4	10	0
平成30年度	電気・設備科	30	11	9	30.0	9			6	1	2	18	55	26.8	3	
	自動車整備科	25	25	20	80.0	20			19		1	18	33	19.5	3	3
	建築科	20	17	14	70.0	14			14			18	20	18.1		
	計	75	53	43	57.3	43	0	0	39	1	3			21.5	6	3
合計		375	304	197	52.5	226	8	0	220	2	12				35	6

注) 職業訓練受講給付金は、平成23年10月からの制度である。

※「高校卒」には専門学校卒業生数を、「大卒」には大学院卒業生数を含む。

(2) 在校生の状況（平成30年度～令和4年度）

	令和4年度			令和3年度			令和2年度			令和元年度			平成30年度			5か年平均				
	定員	年度当初 在校生	修了者 定者	中途 退校者	定員	年度当初 在校生	修了者	中途 退校者	定員	年度当初 在校生	修了者	中途 退校者	定員	年度当初 在校生	修了者	中途 退校者	定員	年度当初 在校生	修了者	中途 退校者
電気・設備科	1年	30	14	0	30	16	2	3	30	10	2	2	30	9	1	1	30	12.2		1.6
	2年	30	14	0	30	9	3	1	30	8	6	2	30	8	7	1	30	9.4	7.4	2.0
	計	60	28	14	60	25	3	4	60	18	6	4	60	17	7	2	60	21.6	7.4	3.6
自動車整備科	1年	25	23	0	25	24	4	1	25	17	0	0	25	20	1	1	25	20.8		1.2
	2年	25	20	20	25	19	18	0	25	19	19	0	25	22	21	1	25	19.4	19.0	0.4
	計	50	43	20	50	43	18	1	50	36	19	0	50	42	21	2	50	40.2	19.0	1.6
建築科	1年	20	16	0	20	12	3	0	20	10	1	1	20	14	1	0	20	13.8		0.8
	2年	20	9	9	20	17	15	3	20	14	6	3	20	11	9	2	20	12.0	10.4	1.6
	計	40	25	9	40	29	15	3	40	24	13	2	40	25	9	2	40	25.8	10.4	2.4
計	1年	75	53	0	75	52	9	4	75	37	3	3	75	43	2	2	75	46.8		3.6
	2年	75	43	43	75	45	36	4	75	41	38	3	75	41	37	4	75	40.8	36.8	4.0
	計	150	96	43	150	97	36	8	150	78	38	6	150	84	37	6	150	87.6	36.8	7.6

(注1) 令和4年度は、令和4年4月7日現在の数値である

(3) 就職の状況（平成29年度～令和3年度）

年度・訓練科	区分	定員	入校者数	修了者数	就職者数	就職率	就職先企業規模				就職先の地区			自営	未就職
							1人 ～ 29人	30 ～ 99	100 ～ 299	300 以上	松本 管内	同 管外	県 外		
令和3年度	電気・設備科	30	12	3	3	100.0		1	1	1	2	1			
	自動車整備科	25	20	18	17	94.4	3	1	5	8	6	10	1		1
	建築科	20	17	15	15	100.0	11	4			6	7	2		
	計	75	49	36	35	97.2	14	6	6	9	14	18	3	0	1
令和2年度	電気・設備科	30	10	7	7	100.0	6	1			6	1			
	自動車整備科	25	17	17	17	100.0	1	3	5	8	4	12	1		
	建築科	20	10	6	6	100.0	6				3	2	1		
	計	75	37	30	30	100.0	13	4	5	8	13	15	2	0	0
令和元年度	電気・設備科	30	9	6	6	100.0	2	2	1	1	2	1	3		
	自動車整備科	25	20	19	19	100.0	3	3	8	5	14	5			
	建築科	20	14	13	13	100.0	10	3			4	8	1		
	計	75	43	38	38	100.0	15	8	9	6	20	14	4	0	0
平成30年度	電気・設備科	30	12	7	6	85.7	1	1	2	2	5	1		1	
	自動車整備科	25	23	21	20	95.2	3	1	3	13	14	5	1		1
	建築科	20	13	9	9	100.0	9				5	4			
	計	75	48	37	35	94.6	13	2	5	15	24	10	1	1	1
平成29年度	電気建築設備科	30	9	6	6	100.0	4		1	1	2	3	1		
	自動車整備科	25	25	25	25	100.0	3	2	7	13	20	5			
	建築科	20	20	11	11	100.0	11				1	10			
	計	75	54	42	42	100.0	18	2	8	14	23	18	1	0	0

2 民間活用委託訓練の状況（平成29年度～令和3年度）

(1) 普通課程

令和4年6月15日現在

年度	訓練科名	実施コース数	訓練期間	定員(人)	応募者(人)	入校者(人)	中退者(うち就職)(人)	修了者(人)	就職状況(人、%) (訓練修了後3か月の状況)		
									関連業種	非関連業種	就職率
3	介護福祉士養成科(1年次)	2	2か年	8	6	4	1(1)	-	-	-	-
	介護福祉士養成科(2年次)	2		10	8	7	0	7	4	1	71.4
	情報システム科(1年次)	1		2	4	1	0	-	-	-	-
	情報システム科(2年次)	1		5	6	5	0	5	5	0	100.0
	パティシエ・ブーランジェ科(1年次)	1		3	3	1	0	-	-	-	-
	パティシエ・ブーランジェ科(2年次)	1		5	3	3	1(0)	2	2	0	100.0
2	介護福祉士養成科(1年次)	2	2か年	15	8	7	0	-	-	-	-
	介護福祉士養成科(2年次)	1		16	1	1	0	1	1	0	100.0
	情報システム科(1年次)	1		5	6	5	0	-	-	-	-
	情報システム科(2年次)	1		5	4	3	0	3	0	2	66.7
	パティシエ・ブーランジェ科(1年次)	1		5	3	3	1(0)	-	-	-	-
元	介護福祉士養成科(1年次)	1	2か年	16	1	1	0	-	-	-	-
	介護福祉士養成科(2年次)	3		12	6	6	1(0)	5	5	0	100.0
	情報システム科(1年次)	1		5	4	3	0	-	-	-	-
30	介護福祉士養成科(1年次)	3	2か年	16	6	6	1(0)	-	-	-	-
	介護福祉士養成科(2年次)	4		16	11	10	1(0)	9	9	0	100.0
29	介護福祉士養成科(1年次)	4	2か年	16	11	10	1(0)	-	-	-	-
	介護福祉士養成科(2年次)	4		16	7	7	1(0)	6	6	0	100.0

※就職率=就職者+中退就職者/訓練修了者+中退就職者

※就職者数は中退就職者を含む

(2) 短期課程

① 学校法人等に委託し、座学を中心とした訓練

令和4年7月15日現在

年度	訓練科名	実施コース数	訓練期間	定員(人)	応募者(人)	入校者(人)	中退者(うち就職)(人)	修了者(人)	就職状況(人、中退外数) (訓練修了後3か月の状況)		
									関連業種	非関連業種	就職率
3	介護系 (介護職員初任者研修課程)	4	3か月簿記	60	62	51	1(0)	50	30	5	70.0
	会計事務・パソコン科系	9	4か月介護初任	131	227	135	15(8)	120	51(6)	25(2)	65.6
	医療事務科系(医科・歯科)	2	2か月	40	62	39	0	39	13	12	64.1
	計	15		231	351	225	16(8)	209	94(6)	42(2)	66.4
2	介護系 (介護職員初任者研修課程)	3	3か月簿記	30	78	47	0	47	31	6	78.7
	会計事務・パソコン科系	7	4か月介護初任	100	159	109	3(2)	106	38(1)	15(1)	50.9
	医療事務科系(医科・歯科)	2	2か月	40	59	40	9(4)	31	12(2)	8(2)	68.6
	(中止:介護1コース)	(1)		(15)	-	-	-	-	-	-	-
計	13		185	296	196	12(6)	184	81(3)	29(3)	61.1	
元	介護系 (介護職員初任者研修課程)	5	3か月簿記	75	75	67	1	66	34	15	74.2
	会計事務・パソコン科系	6	4か月介護初任	90	166	120	8(8)	113	41(4)	13(4)	51.2
	医療事務科系(医科・歯科)	2	2か月	35	58	37	1	36	15	4	52.8
	計	13		200	299	224	10(8)	215	90(4)	32(4)	58.3
30	介護系 (介護職員初任者研修課程)	6	3か月簿記	90	98	77	1	76	42	14	73.7
	会計事務・パソコン科系	5	4か月介護初任	80	98	85	8(6)	77	43(6)	9	69.9
	医療事務科系(医科・歯科)	1	2か月	20	23	21	2(1)	19	8(1)	3	60.0
	計	12		190	220	183	11(7)	172	93(7)	26	70.4
29	介護系 (介護職員初任者研修課程)	6	3か月簿記	75	76	73	4(3)	69	34	15(3)	72.2
	会計事務・パソコン科系	3	4か月介護初任	85	120	94	9(6)	85	33(2)	16(4)	60.4
	医療事務科系(医科・歯科)	1	2か月	20	22	19	3	16	7	7	87.5
	(中止:介護系1コース、母子)	(1)		(20)	-	-	-	-	-	-	-
計	11		200	218	186	16(9)	170	74(2)	38(7)	67.6	

※就職率=就職者+中退就職者/訓練修了者+中退就職者

※就職者数は中退就職者を含む

3 障がい者民間活用委託訓練の状況（平成29年度～令和3年度）

(1) 知識・技能習得訓練コース（座学を中心とした訓練）（令和4年6月15日現在）

年度	訓練科名	実施 コース数	訓練 期間	定員 (人)	応募者 (人)	入校者 (人)	中退者 (うち就職) (人)	修了者 (人)	就職状況(人、%) (訓練修了後3か月の状況)		
									関連 業種	非関連 業種	就職率
3	パソコン系	1	3か月	6	7	5	1	4	0	2	50.0
	(中止：パソコン系1コース)	(1)	2か月	(6)	-	-	-	-	-	-	
	計	2		12	7	5	1	4	0	2	
2	パソコン系	1	3か月	6	5	5	0	5	1	3	80.0
	パソコン系	1	2か月	6	6	6	0	6	1	0	16.7
	(中止：介護系1コース)	(1)		(8)	-	-	-	-	-	-	
	(中止：パソコン系1コース)	(1)	1か月	(6)	-	-	-	-	-	-	
計	4		26	6	6	0	6	1	0		
元	パソコン系	1	4か月	6	10	9	0	9	3	0	33.3
	(中止：パソコン系1コース)	(1)		(6)	-	-	-	-	-	-	
	(中止：介護系1コース)	(1)		(5)	-	-	-	-	-	-	
	計	3	17	10	9	0	9	3	0		
30	パソコン系	1	4か月	6	7	6	2	4	1	0	25.0
	(中止：パソコン系1コース)	(1)		(6)	-	-	-	-	-	-	
	(中止：介護系1コース)	(1)		(6)	-	-	-	-	-		
	(中止：委託者提案型1コース)	(1)	3か月	(7)	-	-	-	-	-		
	計	4		25							
29	介護サービス実践科 *デュアルコース(座学3か月+実習1か月)	1	4か月	7	3	3	0	3	1	0	33.3
	パソコン系	2	3か月	16	14	12	2	10	2	0	20.0
	介護サービス科	1		7	3	2	0	2	0	0	0.0
	計	4		30	20	17	2	15	3	0	20.0
28	介護サービス実践科 *デュアルコース(座学3か月+実習1か月)	1	4か月	10	5	5	1	4	1	0	25.0
	パソコン系	1	3か月	10	9	8	0	8	2	2	50.0
	介護サービス科	1		5	5	5	1	4	1	0	25.0
	計	3		25	19	18	2	16	4	2	37.5

(2) e-ラーニングコース（インターネットを利用した在宅訓練）（令和4年6月15日現在）

年度	訓練科名	実施 コース数	訓練 期間	定員 (人)	応募者 (人)	入校者 (人)	中退者 (うち就職) (人)	修了者 (人)	就職状況(人、%) (訓練修了後3か月の状況)		
									関連 業種	非関連 業種	就職率
30	在宅就労とWeb制作科	1	3か月	5	6	2	0	2	1	0	50.0
29	Web製作基礎科	1	3か月	5	5	4	1(1)	3	1(1)	0	50.0

(3) 実践能力習得訓練コース（企業での現場実習中心の個別訓練）（令和4年6月15日現在）

年度	入校者数 (人)	修了者数 (人)	就職者数(人)		就職率(%) (就職者数÷修了者数)	未就職者数(人) (修了者数-就職者数)	摘 要
			委託先	その他			
3	8	8	6	0	75.0	2	
2	2	2	2	0	100.0	0	
元	4	3	3	0	100.0	0	退校1名
30	5	5	5	0	100.0	0	
29	8	8	7	0	87.5	1	
28	5	3	2	0	66.6	1	退校2名

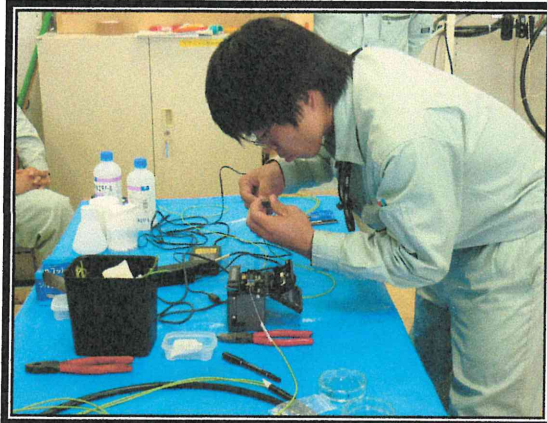
(4) 特別支援学校早期訓練コース（職業能力の向上を図る個別訓練）（令和4年6月15日現在）

年度	入校者数 (人)	修了者数 (人)	就職者数(人)		就職率(%) (就職者数÷修了者数)	未就職者数(人) (修了者数-就職者数)	摘 要
			委託先	その他			
3	3	3	2	0	66.7	1	
2	1	1	1	0	100.0	0	
元	3	3	0	0	0.0	3	進学1名
30	3	3	3	0	100.0	0	
29	6	6	6	0	100.0	0	
28	4	4	4	0	100.0	0	

4 スキルアップ講座の状況（平成29年度～令和3年度）

区分	講座名	3年度				2年度				元年度				30年度				29年度				
		訓練時間	定員	受講者数	修了者数	訓練時間	定員	受講者数	修了者数	訓練時間	定員	受講者数	修了者数	訓練時間	定員	受講者数	修了者数	訓練時間	定員	受講者数	修了者数	
機械	測定基礎講座	6	9	0	0	6	10	0	0													
	技能検定 普通旋盤準備講座																	70	20	10	10	
	技能検定 機械検査準備講座	18	9	5	5	24	12	0	0	24	12	10	10	24	12	14	14	24	12	24	13	
	技能検定 機械系保全準備講座																					
	技能検定 治工具仕上げ準備講座																					
	空気圧入門講座																	7	12	5	5	
	電気・電子	技能検定 電子機器組立準備講座									24	12	12	12	24	12	12	11	24	12	14	14
	技能検定 シーケンス制御準備講座																	18	10	6	5	
	第二種電気工事士 準備講座	54	38	38	35	60	40	23	22	60	44	55	52	60	56	57	47	60	55	68	57	
	技能検定 電気系保全準備講座	12	9	6	6	12	8	5	5	12	8	6	6	12	10	5	4	12	10	11	11	
建築大工・造園	伝統大工基礎講座																					
	伝統大工応用講座																					
	技能検定 建築大工準備講座	48	24	16	14	53	24	0	0	47	24	19	18	53	24	24	21	53	30	20	14	
	造園技能基礎講座													18	10	7	6	18	8	4	4	
	造園工事作業 冬季訓練	18	10	0	0	18	10	6	6	18	10	10	9	18	8	9	8	18	10	5	5	
修理計	時計修理講習会																					
自動車	エコカー、新システム/基礎構造																					
	自動車電装基礎講座																					
IT・情報	無線機器活用	6	10	12	11																	
	JW-CAD紹介	6	10	10	9																	
その他	トヨタ生産方式																					
	品質管理 (新人向け)	12	18	20	19	12	16	17	17	20	23	51	51					8	20	13	13	
	3次元CAD技術講習会 (オーダー)													35	5	5	5					
	品質管理研修会 (オーダー)					6	8	8	8					18	20	21	20					
	技能検定 特級職種準備講座	15	9	6	6	15	8	6	6	15	8	5	3					30	10	3	3	
技能五輪	技能五輪「旋盤職種」 選手育成講座																					
	技能五輪 配管特別講習会																					
	技能五輪 構造物鉄工特別講習会																					
	技能五輪 とび特別講習会																					
	技能五輪 洋菓子特別講習会																					
	技能五輪 造園特別講習会																					
	高校生	技能検定 普通旋盤準備講座																				
	技能検定 フライス盤準備講座																					
	技能検定 機械検査準備講座																					
	技能検定 シーケンス制御準備講座																					
	技能検定 機械保全準備講座																					
計		195	146	113	105	206	136	65	64	220	141	168	161	262	157	154	136	342	209	183	154	

電気・設備科(電気技術コース)



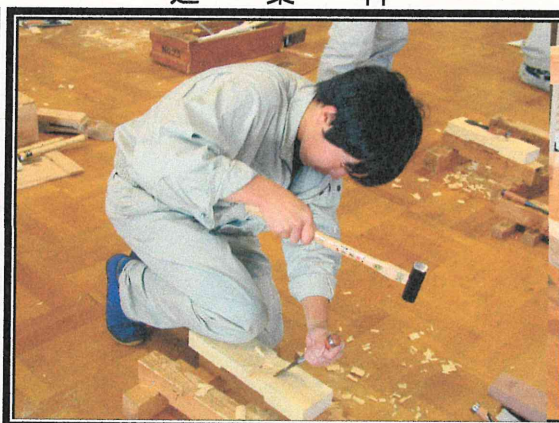
電気・設備科(冷凍空調設備コース)



自動車整備科



建築科



案内図

