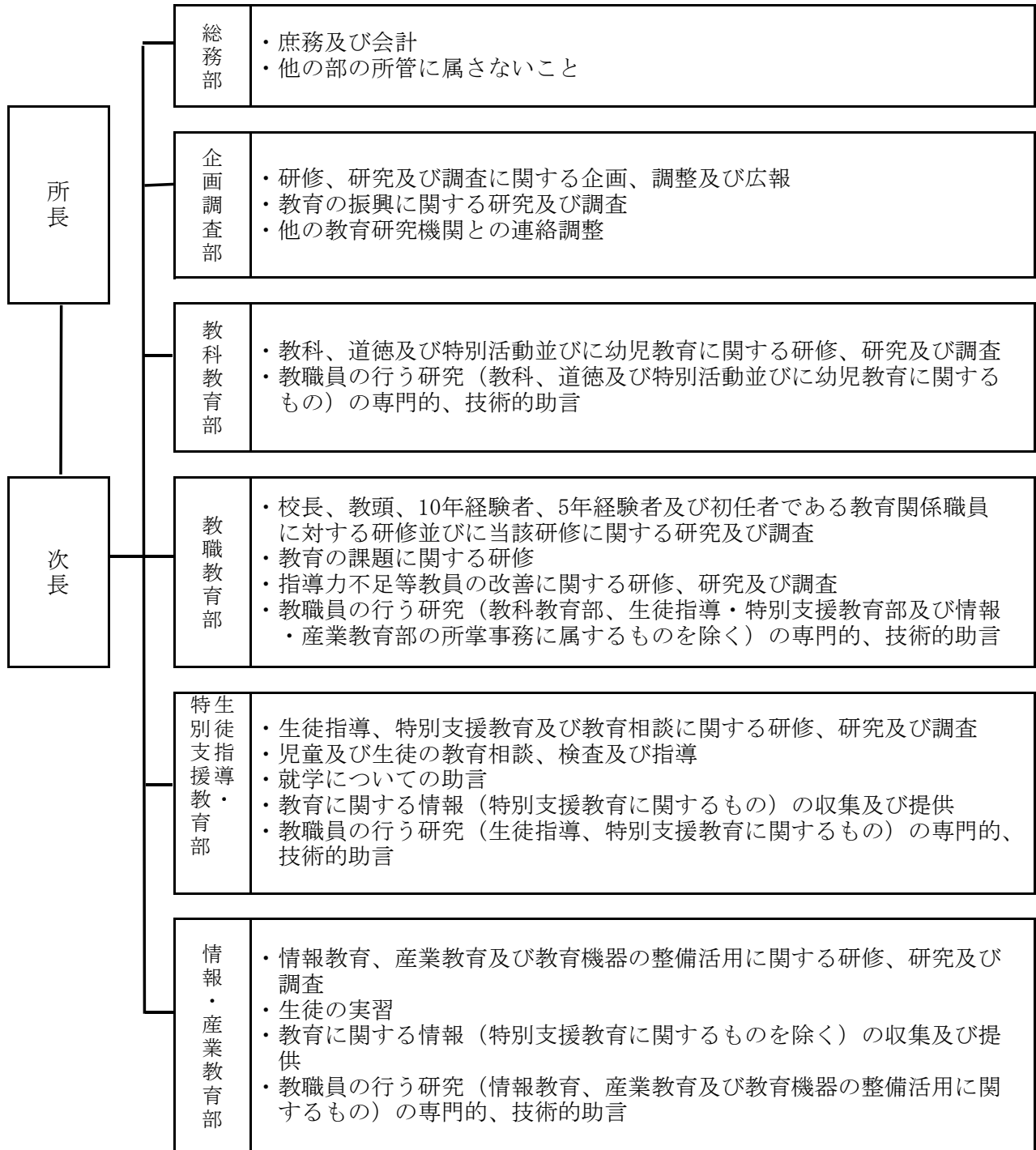


1 総合教育センター

(1) 組織

ア 組織・機構



イ 職員

所長 1 参事兼次長 1 次長兼総務部長 1 部長 5（うち兼務 1） 主任指導主事 1

専門主事 31 総務係長 1 主査 1 主任 2 主事 2（総計 45）（英語指導助手 1）

(2) 事業報告

ア 事業体系

研修事業	教員対象研修	指定研修
		希望研修
	生徒対象実習等	生徒実習、学習合宿、生徒研究発表会
研究調査事業		プロジェクト研究、個人研究、センター研究発表会
		実践研究、産業教育教材開発研究
		信州大学連携事業
		その他研究調査活動
教育情報事業		ホームページ、センター通信等による情報提供
		教育情報資料室、情報展示コーナーによる情報提供
		長野県教育情報ネットワークの維持・運営
教育相談事業		幼児、児童生徒、保護者を対象とした教育相談
		教職員を対象とした教育相談
		校内研修の支援

イ 実施概況

研修種別		講座数	募集定員	申込者数	決定者数	受講者数	
研修事業	教員対象研修	初任者研修	27 (20)	()	1,848 (2,045)	1,848 (2,045)	1,848 (2,045)
		5年経験者研修	4 (4)	()	262 (612)	262 (612)	262 (612)
		10年経験者研修	15 (12)	()	756 (782)	756 (782)	756 (782)
		義務校長研修	2 (2)	()	492 (502)	492 (502)	492 (502)
		義務教頭研修	3 (3)	()	701 (727)	701 (727)	701 (727)
		高校校長研修	2 (2)	()	172 (172)	172 (172)	172 (172)
		高校教頭研修	3 (3)	()	282 (260)	282 (260)	282 (260)
		生徒指導専門研修・ 研修派遣教員研修	31 (38)	()	545 (342)	545 (342)	545 (342)
		産業教育研修派遣教 員研修	36 (12)	()	69 (31)	69 (31)	69 (31)
		指導改善研修	0 (0)	()	0 (0)	0 (0)	0 (0)
		小計	123 (96)	0 (0)	5,127 (5,473)	5,127 (5,473)	5,127 (5,473)
	希望研修	教科等研修	137 (140)	2,911 (2,991)	3,437 (3,763)	2,668 (2,814)	2,535 (2,684)
		教育課題別研修	19 (14)	860 (508)	593 (408)	580 (360)	551 (338)
		生徒指導研修	12 (15)	520 (766)	645 (794)	528 (727)	505 (697)
		特別支援教育研修	25 (25)	864 (859)	1,123 (1,253)	808 (961)	772 (912)
		情報教育研修	14 (20)	306 (365)	325 (519)	263 (310)	252 (358)
		産業教育研修	17 (20)	285 (427)	249 (304)	234 (300)	218 (284)
		産業教育長期研修	60 (90)	()	60 (90)	60 (90)	60 (90)
		先端技術研修	33 (31)	()	174 (160)	174 (160)	174 (160)
		小計	317 (355)	5,746 (5,916)	6,606 (7,291)	5,315 (5,722)	5,067 (5,523)
生徒対象実習等	生徒実習	()	()	2,576 (2,393)	2,576 (2,393)	2,576 (2,393)	
	学習合宿	()	()	734 (764)	734 (764)	734 (764)	
	小計	0 (0)	0 (0)	3,310 (3,157)	3,310 (3,157)	3,310 (3,157)	
合計		440 (451)	5,746 (5,916)	15,043 (15,921)	13,752 (14,352)	13,504 (14,153)	

研究調査事業	センター研究発表会	()	()	149	149	146
	実践研究	35 (70)	70 (140)	50 (105)	50 (100)	50 (99)
	産業教育教材開発研究	22 (20)	110 (100)	110 (116)	110 (116)	110 (114)
	信州大学連携	7 (8)	280 (320)	46 (54)	46 (54)	43 (49)
	合計	64 (98)	460 (560)	355 (275)	355 (270)	349 (262)
教育相談事業	校内研修への支援	80 (73)	()	2,159 (1,293)	2,159 (1,293)	2,159 (1,293)
	所外での講座・講演・助言	28 (21)	()	2,640 (1,810)	2,640 (1,810)	2,640 (1,810)
	合計	108 (94)	0 (0)	4,799 (3,103)	4,799 (3,103)	4,799 (3,103)
総合計		612 (643)	6,206 (6,476)	20,197 (19,299)	18,906 (17,725)	18,652 (17,518)

※募集定員、申込者数、決定者数、受講者数は、実施日数または受講日数に基づくのべ人数

※ () 内は前年度

ウ 研修事業

「長野県公立学校教員研修要綱」に基づいて、教職経験に応じた研修、学力向上、不登校、特別支援教育及び情報産業教育における今日的な課題に対応する研修講座等、各講座の改善充実に努めた。

(ア) 指定研修

① 指定者数

	小学校	中学校	特別支援学校	高等学校	養護教諭	幼稚園	合計
初任者研修	88 (80)	101 (70)	25 (22)	102 (81)	5 ()	()	316 (253)
5年経験者研修	102 (144)	55 (106)	22 (28)	48 (14)	8 (14)	()	235 (306)
10年経験者研修	72 (85)	60 (60)	21 (18)	54 (41)	13 (13)	(2)	220 (219)

※実人数を表記

※ () 内は前年度

② 校長教頭研修実施状況

研修種別		講座数	申込者数	決定者数	受講者数
義務教育 特別支援教育	校長研修	2 (2)	492 (502)	492 (502)	492 (502)
	教頭研修	2 (2)	517 (525)	517 (525)	517 (525)
	新任教頭研修	1 (1)	184 (202)	184 (202)	184 (202)
高等学校	校長研修	1 (1)	86 (86)	86 (86)	86 (86)
	校長マネジメント研修	1 (1)	86 (86)	86 (86)	86 (86)
	教頭研修	1 (1)	108 (108)	108 (108)	108 (108)
	教頭マネジメント研修	1 (1)	108 (108)	108 (108)	108 (108)
	社会福祉施設体験研修	1 (1)	33 (44)	33 (44)	33 (44)
合計		10 (10)	1,614 (1,661)	1,614 (1,661)	1,614 (1,661)

※申込者数、決定者数、受講者数は、実施日数または受講日数に基づくのべ人数

※ () 内は前年度

(イ) 希望研修

①教科等研修実施状況

	講座数	募集定員(A)	申込者数(B)	決定者数	受講者数	充足率(B/A)
国語	12 (13)	390 (366)	478 (496)	342 (385)	327 (361)	122.6% (135.5%)
社会・地歴・公民	9 (9)	144 (152)	235 (232)	192 (291)	183 (182)	163.2% (152.6%)
算数・数学	14 (13)	300 (300)	246 (324)	227 (264)	222 (247)	82.0% (108.0%)
理科	27 (31)	448 (484)	521 (568)	399 (442)	384 (431)	116.3% (117.4%)
英語	13 (14)	358 (428)	367 (437)	304 (347)	284 (328)	102.5% (102.1%)
生活	2 (2)	32 (32)	52 (50)	32 (35)	32 (32)	162.5% (156.3%)
音楽	11 (11)	312 (312)	362 (426)	288 (310)	270 (301)	116.0% (136.5%)
図画工作・美術	16 (15)	306 (306)	392 (432)	302 (302)	290 (290)	128.1% (141.2%)
家庭	14 (14)	237 (248)	345 (371)	212 (225)	199 (216)	145.6% (149.6%)
技術	10 (10)	167 (181)	123 (122)	114 (120)	103 (116)	73.7% (67.4%)
道徳	3 (3)	72 (72)	127 (117)	109 (72)	100 (68)	176.4% (162.5%)
特別活動・学級経営	3 (3)	72 (72)	138 (132)	105 (81)	102 (76)	191.7% (183.3%)
幼児教育	1 (1)	20 (20)	21 (34)	18 (21)	15 (18)	105.0% (170.0%)
総合的な学習の時間	2 (1)	53 (18)	30 (22)	24 (19)	24 (18)	56.6% (122.2%)
合計 (充足率は平均)	137 (140)	2,911 (2,991)	3,437 (3,763)	2,668 (2,914)	2,535 (2,684)	118.1% (125.8%)

※募集定員、申込者数、決定者数、受講者数は、実施日数または受講日数に基づくのべ人数

※ () 内は前年度

②教育課題別研修実施状況

	講座数	募集定員(A)	申込者数(B)	決定者数	受講者数	充足率(B/A)
人権教育	1 (1)	40 (40)	24 (36)	22 (34)	22 (30)	60.0% (90.0%)
健康教育	()	()	()	()	()	()
図書館教育	1 (3)	80 (80)	42 (97)	42 (77)	38 (71)	52.5% (121.3%)
国際理解教育	(1)	(24)	(19)	(19)	(17)	(79.2%)
放射線教育	1 ()	40 ()	24 ()	24 ()	22 ()	60.0% ()
キャリア教育	2 (2)	80 (48)	62 (82)	58 (60)	53 (57)	77.5% (170.8%)
臨時的任用者研修	2 (2)	120 (120)	33 (42)	33 (42)	30 (41)	27.5% (35.0%)
学校マネジメント	6 (3)	300 (120)	260 (91)	260 (91)	254 (89)	86.7% (75.8%)
情報モラル	1 (1)	40 (36)	43 (25)	43 (21)	40 (18)	107.5% (69.4%)
学力向上	5 (1)	160 (40)	105 (16)	98 (16)	92 (15)	65.6% (40.0%)
合計 (充足率は平均)	19 (14)	860 (508)	593 (408)	580 (360)	551 (338)	69.0% (80.3%)

※募集定員、申込者数、決定者数、受講者数は、実施日数または受講日数に基づくのべ人数

※ () 内は前年度

③情報教育研修実施状況

	講座数	募集定員(A)	申込者数(B)	決定者数	受講者数	充足率(B/A)
情報モラル・セキュリティ	4 (3)	72 (54)	73 (52)	57 (44)	54 (41)	101.4% (96.3%)
I C Tの活用	3 (6)	54 (108)	81 (188)	54 (108)	51 (101)	150.0% (174.1%)
情報化（学校運営の改善）	7 (6)	180 (140)	171 (190)	152 (144)	147 (140)	95.0% (135.7%)
ネットワーク技術	(5)	(63)	(89)	(80)	(76)	(141.3%)
合計（充足率は平均）	14 (20)	306 (365)	325 (519)	263 (376)	252 (358)	106.2% (142.2%)

※募集定員、申込者数、決定者数、受講者数は、実施日数または受講日数に基づくのべ人数

※（ ）内は前年度

④産業教育研修実施状況

	講座数	募集定員(A)	申込者数(B)	決定者数	受講者数	充足率(B/A)
産業教育基礎技術	2 (2)	64 (42)	82 (41)	72 (38)	66 (36)	128.1% (97.6%)
産業教育基礎技術（農業）	2 (2)	34 (44)	23 (24)	21 (24)	17 (20)	67.6% (54.5%)
産業教育基礎技術（工業）	2 (3)	20 (29)	9 (15)	9 (15)	9 (14)	45.0% (51.7%)
産業教育基礎技術（商業）	2 (2)	30 (72)	20 (34)	20 (34)	20 (33)	66.7% (47.2%)
産業教育基礎技術（家庭・福祉）	2 (2)	16 (16)	17 (18)	16 (18)	14 (15)	106.3% (112.5%)
産業教育実践技術	1 (1)	24 (24)	17 (22)	17 (21)	17 (21)	70.8% (91.7%)
産業教育実践技術（農業）	1 (1)	12 (12)	10 (12)	10 (12)	10 (10)	83.3% (100.0%)
産業教育実践技術（工業）	2 (2)	21 (24)	13 (18)	13 (18)	13 (18)	61.9% (75.0%)
産業教育実践技術（商業）	3 (3)	64 (84)	58 (48)	56 (48)	52 (48)	90.6% (57.1%)
産業教育実践技術（家庭・福祉）	()	()	()	()	()	()
産業教育発展技術	(2)	(80)	(72)	(72)	(69)	(90.0%)
合計（充足率は平均）	17 (20)	285 (427)	249 (304)	234 (300)	218 (284)	87.4% (71.2%)

※募集定員、申込者数、決定者数、受講者数は、実施日数または受講日数に基づくのべ人数

※（ ）内は前年度

⑤生徒指導研修実施状況

	講座数	募集定員(A)	申込者数(B)	決定者数	受講者数	充足率(B/A)
予防開発的生徒指導	5 (10)	280 (486)	361 (500)	305 (453)	294 (433)	128.9% (102.9%)
連携と危機管理	7 (5)	240 (280)	284 (294)	223 (274)	211 (264)	118.3% (105.0%)
合計（充足率は平均）	12 (15)	520 (766)	645 (794)	528 (727)	505 (697)	124.0% (103.7%)

※募集定員、申込者数、決定者数、受講者数は、実施日数または受講日数に基づくのべ人数

※（ ）内は前年度

⑥特別支援教育研修実施状況

	講座数	募集定員(A)	申込者数(B)	決定者数	受講者数	充足率(B/A)
発達障害のある子の理解と支援	10 (10)	320 (378)	543 (658)	311 (462)	302 (442)	169.7% (174.1%)
特別支援教育の専門性を高める	15 (15)	544 (481)	580 (595)	497 (499)	470 (470)	106.6% (123.7%)
合計（充足率は平均）	25 (25)	864 (859)	1,123 (1,253)	808 (961)	772 (912)	130.0% (145.9%)

※募集定員、申込者数、決定者数、受講者数は、実施日数または受講日数に基づくのべ人数

※（ ）内は前年度

⑦産業教育長期研修、先端技術研修

	講座数	募集定員	申込者数	決定者数	受講者数
産業教育長期研修	60 (90)	()	60 (90)	60 (90)	60 (90)
先端技術研修	33 (31)	()	174 (160)	174 (160)	174 (160)
合計 (充足率は平均)	93 (121)	0 (0)	234 (250)	234 (250)	234 (250)

※募集定員、申込者数、決定者数、受講者数は、実施日数または受講日数に基づくのべ人数
 ※ () 内は前年度

(ウ) 生徒対象実習等

①生徒実習 (高校生対象)

	受講学級数	申込者数	受講者数
農業科	16 (17)	398 (356)	398 (356)
工業科	34 (18)	925 (821)	925 (821)
商業科	32 (22)	914 (992)	914 (992)
家庭科	3 (2)	78 (33)	78 (33)
普通科、理数科、 特別支援学校	13 (4)	261 (191)	261 (191)
合計 (充足率は平均)	98 (63)	2,576 (2,393)	2,576 (2,393)

※受講学級数はのべ数
 ※申込者数、受講者数は、実施日数または受講日数に基づくのべ人数
 ※ () 内は前年度

②学習合宿

	使用団体数	申込者数(B)	受講者数
高等学校等	15 (8)	734 (764)	734 (764)

※使用団体数、申込者数、受講者数はのべ数
 ※ () 内は前年度

※生徒研究発表会

参加校数	25 (26)
参加団体	48 (52)
参加人数	234 (238)
ステージ発表団体	16 (18)
展示、実演、販売実習団体	32 (34)

※ () 内は前年度

(エ) 実践研究実施状況

	講座数	募集定員(A)	申込者数(B)	決定者数	受講者数	充足率(B/A)
国語	5 (5)	10 (10)	5 (5)	5 (5)	5 (5)	50.0% (50.0%)
社会	5 (5)	10 (10)	10 (5)	10 (5)	10 (5)	100.0% (50.0%)
算数・数学	5 (5)	10 (10)	10 (10)	10 (10)	10 (10)	0.0% (100.0%)
理科－物理	5 (5)	10 (10)				0.0% (0.0%)
理科－化学	5 (5)	10 (10)	5 (5)	5 (5)	5 (5)	50.0% (50.0%)
理科－生物	5 (5)	10 (10)	5 (10)	5 (10)	5 (10)	50.0% (100.0%)
理科－地学	5 (5)	10 (10)	10 (10)	10 (10)	10 (10)	0.0% (100.0%)
小中英語	5 (5)	10 (10)	5 (5)	5 (5)	5 (5)	50.0% (50.0%)
高校英語	5 (5)	10 (10)				0.0% (0.0%)
音楽	5 (5)	10 (10)	10 (15)	10 (10)	10 (10)	100.0% (150.0%)
図画工作・美術	5 (5)	10 (10)	10 (10)	10 (10)	9 (9)	0.0% (100.0%)
家庭科	5 (5)	10 (10)				0.0% (0.0%)
技術	5 (5)	10 (10)	5 (5)	5 (5)	5 (5)	0.0% (50.0%)
健康教育（相談）	5 (5)	10 (10)	5 (5)	5 (5)	5 (5)	0.0% (50.0%)
図書館教育	5 (5)	10 (10)	5 (5)	5 (5)	5 (5)	0.0% (50.0%)
情報モラル	5 (5)	10 (10)	5 (5)	5 (5)	5 (5)	0.0% (50.0%)
情報教育・ICT活用	5 (5)	10 (10)	10 (10)	10 (10)	10 (10)	0.0% (100.0%)
カリキュラム・マネジメント	5 ()	10 ()	10 ()	10 ()	10 ()	100.0% ()
合計（充足率は平均）	90 (85)	180 (170)	50 (105)	50 (100)	50 (99)	27.8% (61.8%)

※募集定員、申込者数、決定者数、受講者数は、実施日数または受講日数に基づくのべ人数

※（ ）内は前年度

(オ) 産業教育教材開発研究

	講座数	募集定員(A)	申込者数(B)	決定者数	受講者数	充足率(B/A)
農業	5 (5)	25 (25)	30 (30)	30 (30)	30 (29)	120.0% (120.0%)
工業	5 (5)	25 (25)	25 (25)	25 (25)	25 (25)	100.0% (100.0%)
商業	5 (5)	25 (25)	30 (36)	30 (36)	30 (35)	120.0% (144.0%)
家庭	5 (5)	25 (25)	25 (25)	25 (25)	25 (25)	100.0% (100.0%)
合計（充足率は平均）	20 (20)	100 (100)	110 (116)	110 (116)	110 (114)	110.0% (116.0%)

※募集定員、申込者数、決定者数、受講者数は、実施日数または受講日数に基づくのべ人数

※（ ）内は前年度

(カ) 信州大学夏季集中講義

	講座数	募集定員(A)	申込者数(B)	決定者数	受講者数	充足率(B/A)
	8 (8)	160 (160)	46 (54)	46 (54)	46 (49)	28.8% (33.8%)

※募集定員、申込者数、決定者数、受講者数は、実施日数または受講日数に基づくのべ人数

※（ ）内は前年度

エ 研究調査事業

教育に関する専門的・技術的事項の研究調査を行い、県内の各学校における教育活動の充実向上、教育実践上の諸問題の解決に資するとともに、総合教育センターにおける研修内容の充実改善を図った。

センター研究発表会

プロジェクト研究

<教科教育部>

思考力・判断力・表現力等の評価にかかわる研究調査
～適切な「評価規準」と「評価方法」に基づく「見とどけ」のあり方～

<教職教育部>

総合教育センターにおける初任者研修の教科指導に係る調査研究

<生徒指導・特別支援教育部>

○特別支援教育

- ・すべての子どもが学びやすい環境にするために
- ・「読み書き」に困難のある子どもに気づくために

○生徒指導

- ・子どもとの関係づくりを大切にするために
- ・子どもの SOS を「見逃さない」ために

<情報・産業教育部>

「情報モラル教育」教材の充実と活用法に関する研究
～すべての学校ですべての先生が～

実践研究

- 国語：「書く」領域における言語活動の充実
- 社会：事実認識をより確実にして、社会的事象の持つ意味や背景を追究する社会科学習のあり方 他
- 理科：子どもたちが生き物に興味をもつことのできる教材提示のあり方 他
- 小中英語：小中連携のあり方
- 音楽：・生き生きと音楽に関われる子どもを育てるための教師の支援のあり方 他
- カリキュラム・マネジメント
小規模校における学力向上につながる授業改善のあり方はどうあったらよいか 他

産業教育教材開発研究

- 農業：新科目「農業と環境」における地域資源を活用した教材開発
- 家庭科：家庭科教育における ICT 活用の提案
 - ①デジタルユーカードの開発と活用
 - ②アパレルCADを用いた教材の研究
- 工業：工業技術教材研究
- 商業：教科「商業」における情報モラルとセキュリティ

個人研究

- 学校におけるカリキュラム・マネジメントに関する研究調査
- 原則の理解とその活用を図る文学的文章の指導
- 社会的な思考・判断・表現の評価に関する研究
- トコトコ馬で伝える、理科の授業で大切なこと
- 子どもにとってわかりにくい単元への指導方法の研究
- 原子力災害を理解するために高校物理の学習内容に何を補えばよいか
- 生徒の興味を引き出す新しい実験教材の開発
- コミュニケーションの力を高める授業を目指して
- 音楽科の評価規準設定方法と判定基準のあり方に関する研究
- 有効で妥当性のある美術の評価
- web ページと連動し、題材情報を共有した指導に関する研究
- 思考力・判断力・表現力を育むパフォーマンス課題
- 価値の自覚を深めるための道徳の時間に関する研究
- 新科目「農業と環境」における環境実験の研究
- 災害時における安否確認方法に関する調査研究
- 学校情報セキュリティ学習教材の開発
- 授業に活かすタブレット端末
- ICTを活用した分かりやすい授業実現の研究

<センター研究発表会>

(1) テーマ

伸ばそう信州の教育～学校の教育課題に対応する教員の指導力・組織力向上のために～
総合教育センターが取り組んでいる学校教育に関する研究成果の発表により、県内の各学校・
教育関係機関等における研究活動の充実、教職員の指導力向上に資することを目的とする。

(2) 期日 平成 25 年 2 月 22 日 (金)

(3) 参加者 149 名

来賓：3 県外：3 (青森県)

小学校：37 中学校：33 特別支援学校：2 高等学校：51

信濃教育会研究所：5 教育委員会関係：15

(4) 内容

○講演会

演題「心を繋ぐコミュニケーション～「話す力」「きく力」

講師 風見 雅章氏 (NHK 日本語センター NHK エグゼクティブアナウンサー)

○全体発表

①「思考力・判断力・表現力等の評価にかかわる研究調査

～適切な「評価規準」と「評価方法」に基づく「見とどけ」のあり方～【教科教育部】

②『情報モラル教育』教材の充実と活用法に関する研究

～すべての学校ですべての先生が～【情報産業教育部】

○分科会

①ア「思考力・判断力・表現力等の評価の実際(各教科)」【教科教育部】

イ「すべての子どもが学びやすい環境にするために」

「『読み書き』に困難のある子どもに気づくために」【生徒指導・特別支援教育部】

ウ 産業教育長期研修

・射出成形技術の課題研究での活用について(工業)

・プログラミング学習としての Java 言語の研究と教育利用(商業)

②エ『信州 Basic』の効果的な活用のために」【教科教育部】

オ「子どもとの関係づくりを大切にするために」

「子どもの SOS を『見逃さない』ために」【生徒指導・特別支援教育部】

カ 産業教育教材開発研究

・新科目「農業と環境」における地域資源を活用した教材開発(農業)

・家庭科教育における ICT 活用の提案(家庭科)

i デジタルニューカードの開発と活用 ii アパレル CAD を用いた教材の研究

③キ「総合教育センターにおける初任者研修の教科指導研修に係る調査研究」【教職教育部】

ク 研修派遣教員の発表

i いじめ・不登校を未然に防ぐ豊かな人間関係づくりの在り方

ii 生徒指導における支援ネットワークの構築

iii 日常の授業に生徒指導の機能を生かす

ケ 産業教育教材開発研究

・工業技術教材研究(工業)

・教科「商業」における情報モラルとセキュリティ(商業)

・産業教育事業報告会(生徒実習・生徒研究発表会・先端技術研修について)

オ 教育情報事業

(ア) センターホームページからの教育情報の提供

- ① 教育情報データベース アクセス数 4,663 件 (前年度 6,839 件)
- ② 教育情報・資料のデータベース作成
 - (a) 小・中・高等学校、特別支援学校の学習指導案や実践事例等のデータベース化
 - (b) 教育実践資料データベース 総登録件数 1,133 件 ※内、平成 24 年度分 23 件
 - (c) 教育研究・教育論文の資料名や主題名の情報等のデータベース化
 - (d) 図書資料データベース 総登録件数 56,243 件 ※内、平成 24 年分 1,070 件

分類	県外	県内	合計
教育一般	244	71	315
教育原理・思想	11	1	12
各国教育・教育史	1	0	1
教育行財政	13	1	14
学校経営・管理	46	14	60
教育内容・方法	112	51	163
教科・領域	181	171	352
幼児・初等・中等教育	16	10	26
特別支援教育	57	9	66
教育調査・統計	18	0	18
教育と社会	15	17	32
社会教育	11	0	11
合計	725	345	1,070
上記掲載書籍数	277	135	412

(e) クリア問題・チャレンジ問題へのアクセス数 ()は前年度

	4月	5月	6月	7月	8月	9月	10月	11月	12月	1月	2月	3月	合計
算・数クリア問題	693	588	654	581	464	476	694	799	598	741	1009	1281	8,668 (4,666)
算・数チャレンジ問題	486	419	482	410	346	349	479	590	441	516	693	997	6,208 (3,669)
国語チャレンジ問題	401	345	363	340	312	272	389	436	317	390	335	327	4,227
理科チャレンジ問題	413	381	372	333	289	254	279	327	276	306	245	331	3,806

(f) 情報モラル・著作権 実践資料へのアクセス数 (本年度新規事業)

	4月	5月	6月	7月	8月	9月	10月	11月	12月	1月	2月	3月	合計
情報モラル実践資料	170	323	299	360	294	245	213	244	212	216	176	341	3,093

③ センターホームページの利用

全訪問数 172,201 件 (前年度 156,942 件)

④ センターに関わる情報の提供

センター紹介、教育相談、研修講座案内、施設貸し出し案内等
プレスリリース 30 回

(イ) 教育情報資料室及び教育情報展示コーナーからの教育情報の提供

① 教育関係資料の閲覧、視聴覚ライブラリービデオ教材の視聴

② 教育情報資料室利用状況

利用者数 延べ 2,430 人 (前年度 2,072 人)

③ 教育情報の収集状況

(a) 購入図書等 教育関係図書 133 冊 (うち、寄贈 35)、教育関係月刊誌 31 種類
日刊新聞 7、教育関係週刊情報誌 3 誌

(b) 県内の教育関係資料

・高等学校

学校要覧 46 校、学校案内 31 校、学習の手引き 6 校、進路の手引き 3 校、研究紀要等 6 校

・小学校・中学校・特別支援学校 研究紀要等 5 校

・大学・短大 研究紀要等 14 冊

・県市町村関係広報等 31 機関

・その他の教育団体 要覧 1 冊、紀要等 32 冊、所報 9 冊

・研究指定校の研究報告、教育事務所推薦指導案

(c) 県外の教育関係資料

・全国教育センター・研究所等 要覧 26 冊、所報・会報 21 冊、研究紀要 等 50 冊

・大学等 要覧 5 冊、研究紀要 57 冊

・その他教育機関 要覧 1 冊、所報・会報 3 冊、研究紀要 36 冊

・その他 会報・機関紙 35 種

(ウ) 教育情報ネットワークの運用

① 利用機関

県立学校 (高等学校、特別支援学校) 及びその他県立教育関係機関

② メールアカウント新規登録件数 179 件 (昨年同期 168 件)

(エ) 視聴覚ライブラリーの教材貸し出し

教材の貸し出し数 延べ 754 本

内訳 小学校 31 本 中学校 154 本 特別支援学校 22 本 高等学校 544 本 その他 3 本

(前年度 延べ 716 本)

内訳 小学校 78 本 中学校 179 本 特別支援学校 32 本 高等学校 426 本 その他 1 本)

カ 教育相談事業

職員を対象として、研究や学校教育上の諸問題解決のための専門的・技術的な助言を行った。また、幼児、児童生徒、保護者および教職員を対象として、様々な障害や不登校など成長に伴う諸問題について相談・助言を行った。面接相談では、親子並行面接を中心に継続相談を行った。

(ア) 幼児、児童生徒、保護者等を対象とした相談

① 面接相談の集計(のべ人数)

内容	相談者 対象者	保護者				本人				教師				その他				計
		小	中	高	他	小	中	高	他	小	中	高	他	小	中	高	他	
学校関係	168	25	13	5	123	14	17	2	59	2	8		8		2		446	
問題行動	1		11				5								2		19	
心身	263	37	15	7	274	21		7	17		3	2		1	1		648	
家庭関係	10	3	1		8	1			1								24	
不登校	85	69	16	2	73	16	20	1	9	10		1		4	9		315	
その他					2												2	
合計	527	134	56	14	480	52	42	10	86	12	11	3	8	5	14		1454	

月別(のべ人数)

月	4	5	6	7	8	9	10	11	12	1	2	3	合計
合計	15	70	92	87	104	102	130	139	174	147	164	230	1454
前年	24	37	46	27	63	89	120	99	103	80	107	115	910

② 電話相談の集計(のべ件数)

内容	相談者 対象者	保護者				本人				教師				その他				計
		小	中	高	他	小	中	高	他	小	中	高	他	小	中	高	他	
学校関係	32	29	28	3	8	5	5	3	13	6	5		1	7	3	1	149	
問題行動	12	5	3	2	4	4	3	3				1	1	3	2	3	46	
心身	5	1	3	1			3	5	1	2			2	1			24	
家庭関係	6	1	3	1		3	2	1	1								18	
不登校	10	10	19				1		7		3		2	10			62	
その他	2	1	2	4	2		5	11		1	1	3				6	38	
合計	67	47	58	11	14	12	19	23	22	9	9	4	6	21	5	10	337	

月別(のべ件数)

月	4	5	6	7	8	9	10	11	12	1	2	3	合計
合計	18	32	29	39	30	25	25	46	26	19	19	29	337
前年	27	17	28	22	16	45	36	31	30	23	26	28	329

③ メール相談の集計(のべ件数)

校種	小学校	中学校	高等学校	特別支援学校	その他	合計
件数	55	1	55		17	128

(イ) 教職員の研究等に対する相談・助言

① 来所回数・人数

	小学校		中学校		高等学校		特別支援学校		その他		合計	
	回数	人数	回数	人数	回数	人数	回数	人数	回数	人数	回数	人数
教科教育部	14	16	11	11	2	2			2	3	29	30
教職教育部			1	1							1	1
生徒指導・特別支援教育部	3	4	2	2	2	2	2	2			9	10
情報・産業教育部					9	9					9	9
合 計	17	20	14	14	13	13	2	2	2	3	48	50

② 通信件数

	小学校	中学校	高等学校	特別支援学校	その他	合計
	件数	件数	件数	件数	件数	回数
教科教育部	48	38	6	1	4	97
教職教育部	4	1			2	7
生徒指導・特別支援教育部	4	2	3	1		10
情報・産業教育部	2	1	44	4	2	53
合 計	58	42	53	6	8	167

③ 校内研修支援

	小学校		中学校		高等学校		特別支援学校		その他		合計	
	回数	人数	回数	人数	回数	人数	回数	人数	回数	人数	回数	人数
教科教育部	18	318	11	707					2	49	31	1074
教職教育部	9	231	1	2	4	4					14	237
生徒指導・特別支援教育部	15	274	7	175	2	70	1	37	9	236	34	792
情報・産業教育部			1	56							1	56
合 計	42	823	20	940	6	74	1	37	11	285	80	2159

④ その他の所外支援

	小学校		中学校		高等学校		特別支援学校		その他		合計	
	回数	人数	回数	人数	回数	人数	回数	人数	回数	人数	回数	人数
教科教育部	5	460	2	230							7	690
教職教育部	1	40	1	20					3	39	5	99
生徒指導・特別支援教育部	1	40	1	160	5	1053			8	498	15	1751
情報・産業教育部									1	100	1	100
合 計	7	540	4	410	5	1053			12	637	28	2640

キ 施設の利用状況

(ア) センター以外が主催する研修等による利用

区 分	利用日数(日)	利用者数(人)
教育委員会 (生涯学習推進センター含む)	276	21,525
知事部局	63	8,025
県警本部	1	69
一 般	63	2,375
計	403 (331)	31,994 (29,907)

※利用可能日数 245日 (244)

※ () 内は前年度

(イ) 知新寮の利用

区 分	宿泊可能日数(日)	宿泊日数(日)	宿泊者数(人)
宿泊室	192 (187)	86 (113)	2,558 (3,302)

※ () 内は前年度

(ウ) 施設開放

項 目	開催日	参加者数(人)	内 容
チャレンジしののめ塾	8月25日(土)	329 (333)	総セ、生セ共催の施設開放事業

(エ) 視察

県内外からの視察に対して、施設の案内や事業の概要説明を行った。

ア 国外 1件

・6月27日(水) モンゴル研修員視察 (27名)

イ 県内 1件

・7月27日(金) 大桑小学校(42名)

ク 主な施設修繕

・講堂棟AVシステム改修工事

AVシステムの操作卓、操作用パソコン、タッチパネル等の改修