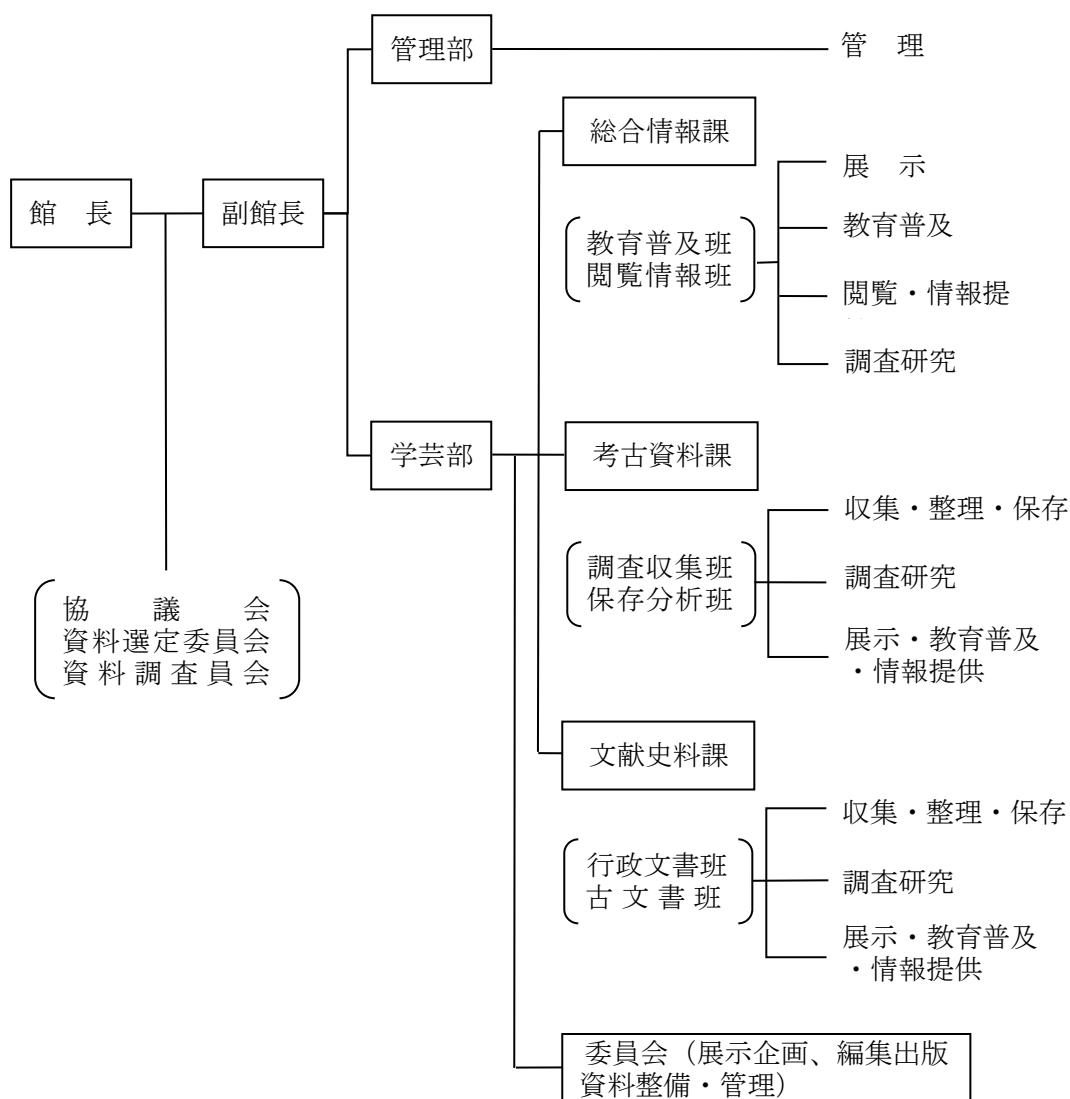


6 県立歴史館

(1) 歴史館の概要

県立歴史館は、歴史博物館的機能をもつ総合情報部門、発掘調査により出土した遺物や、記録・写真・図面などを収集整理・調査研究・保管し、閲覧に供する考古資料部門、公文書・古文書などの歴史資料を収集整理・調査研究・保管し、閲覧に供する文献史料部門の三つの機能を合わせ持った複合施設である。

(2) 組織と機能



職員配置：館長 1、副館長 1、管理部 3、学芸部 17(学芸部長 1、総合情報課 9、考古資料課 4、文献史料課 3)、行託 4

(3) 県立歴史館協議会

委員の構成

(平成29年3月31日現在)

氏名	現職
久留島 浩	国立歴史民俗博物館長
小林 正春	長野県考古学会長
小松 芳郎	信濃史学会長
下村 征子	東御市教育長職務代理
高澤 政江	公募
中條 智子	(一社) 長野県連合婦人会長
中村 孝子	坂城小学校教諭
早見 千津子	(公財) 八十二文化財団職員
山口 敏男	千曲市森將軍塚古墳館長
山崎 まゆみ	公募

(任期 平成29年2月7日から平成31年2月6日まで)

(4) 常設展 ※小テーマ替えは随時行っている。

- ア 原始 最古の狩人 ほか
- イ 古代・中世 古代の役所 ほか
- ウ 近世 大名と百姓 ほか
- エ 近現代 世界につながる蚕糸業 ほか
中世～近世 特別テーマ：真田氏・戦国乱世を駆けめぐる

(5) 企画展等

- ア 長野県埋蔵文化財センター速報展「長野県の遺跡発掘2016」
 - 県立歴史館：3月12日(土)～6月26日(日)
 - 伊那会場：7月9日(土)～8月21日(日)
 - 安曇野会場：9月3日(土)～10月16日(日)
 - 佐久会場：10月29日(土)～11月13日(日)
- イ 夏季企画展：7月9日(土)～8月28日(日)
「夢をのせた信州の鉄道－失われた鉄道の軌跡－」
 - 講演会：7月30日(土)「信州の山と鉄道」
 - 講師：信州大学名誉教授 小西 純一 氏
- ウ 秋季企画展：9月17日(土)～11月27日(日)
「文化の十字路口 木曾の宝」
 - 講演会：10月22日(土)「木曾の宝」
 - 講師：当館館長 笹本 正治

エ 冬季展：12月17日（土）～2月26日（日）

「信濃国の城と城下町～発掘調査が謎を解く～」

講演会：12月23日（金・祝）「戦国期における信濃国の城と城下町」

講師：当館館長 笹本 正治

（6） 公開講座等

八十二文化財団との共催による連続講座

・講義1：9月21日（水）「近世の文化」

・講義2：9月29日（木）「満洲移民」

・現地見学：10月6日（木）飯田市、阿智村「文化の十字路 飯田探訪」

春休み親子映画会「まんが日本昔ばなし」「子ども人形劇場」ほか

3月20日（日）・22日（火）・23日（水）・24日（木）

合計入場者 1,460人

（7） やさしい信濃の歴史講座

テーマ：『山と信州のあゆみ』

12月10日（土） 「信州の山の信仰」

12月24日（土） 「ウェストンが見た信州－紀行文から信州の生活誌を探る－」

「SHIGA・KOGENの誕生－山稼ぎの地から国際的リゾート地へ－」

1月7日（土） 「黒曜石鉱山からクリ林の里山まで－高低差 800m+ α を使い分ける山の縄文人－」

「北アルプス山中の近世集落－常念岳山腹烏川谷を例に－」

1月21日（土） 「学校登山のはじまり－長野県師範学校・長野高等女学校－」

「学校林が果たした役割の変遷－更級・埴科地方を中心に－」

2月4日（土） 「描かれた「日本アルプス」－江戸から明治へ（青木雪卿と丸山晚霞の作品から）－」

「山の信仰とその造形－「権現」の謎にせまる－」

2月18日（土） 「活火山・浅間山と信仰」

「九頭竜神のいわれと戸隠信仰の始まり」

3月11日（土） 「続・東の牛伏寺・西の若沢寺－山寺の信仰史－」

（8） 古文書講座（通年予約制）

初級A：年間5回（6月5日、7月3日、9月4日、10月2日、11月6日）

初級B：年間5回（6月16日、7月21日、9月15日、10月20日、11月17日）

中級A：年間5回（6月4日、7月2日、9月3日、10月1日、11月5日）
 中級B：年間5回（6月16日、7月21日、9月15日、10月20日、11月17日）
 上級：年間5回（5月28日、6月25日、7月23日、8月27日、9月24日）

(9) 講習会(関係者)

「考古資料保存処理講習会」11月22日(火)

「文献史料保存活用講習会」6月23日(木)、11月11日(金)、3月8・9日(水・木)

(10) 入館者数の推移

区分 年度	常設 展示室	企画 展示室	講演 講座等	閲覧室	合計	対前年度 割合	対7年度 割合
6年度	50,375	34,685	1,033	6,797	92,890	11月3日開館	
7年度	99,478	23,470	3,086	11,887	137,921	—	—
8年度	74,438	21,029	2,299	10,466	108,232	78.5	同左
9年度	59,968	15,585	3,133	8,067	86,753	80.2	62.9
10年度	53,651	32,586	3,608	8,362	98,207	113.2	71.2
11年度	53,814	30,392	3,617	8,461	96,284	98.0	69.8
12年度	47,604	25,781	3,540	9,355	86,280	89.6	62.6
13年度	46,303	34,352	4,346	7,573	92,574	107.3	67.1
14年度	45,106	33,887	6,384	7,566	92,943	100.4	67.4
15年度	43,813	33,400	12,952	7,070	97,235	104.6	70.5
16年度	43,889	32,797	12,429	6,287	95,402	98.1	69.2
17年度	44,855	33,585	12,263	8,232	98,935	103.7	71.7
18年度	46,362	37,866	14,360	13,642	112,230	113.4	81.4
19年度	46,874	42,691	15,217	12,454	117,236	104.5	85.0
20年度	41,790	32,316	13,089	10,815	98,010	83.6	71.1
21年度	41,089	32,507	14,774	10,002	98,372	100.3	71.3
22年度	40,839	29,969	12,175	9,916	92,899	94.4	67.4
23年度	43,383	33,676	11,057	6,118	94,234	101.4	68.3
24年度	42,154	37,674	11,953	7,201	98,982	105.0	71.8
25年度	39,323	32,603	13,091	7,205	92,222	93.2	66.9
26年度	39,897	34,614	21,004	7,855	103,370	113.8	74.9
27年度	41,609	31,886	24,536	6,963	104,994	101.6	76.1
28年度	44,673	32,199	31,424	4,094	112,390	107.0	81.5
合計	1,131,287	729,550	251,370	196,388	2,308,595	—	—