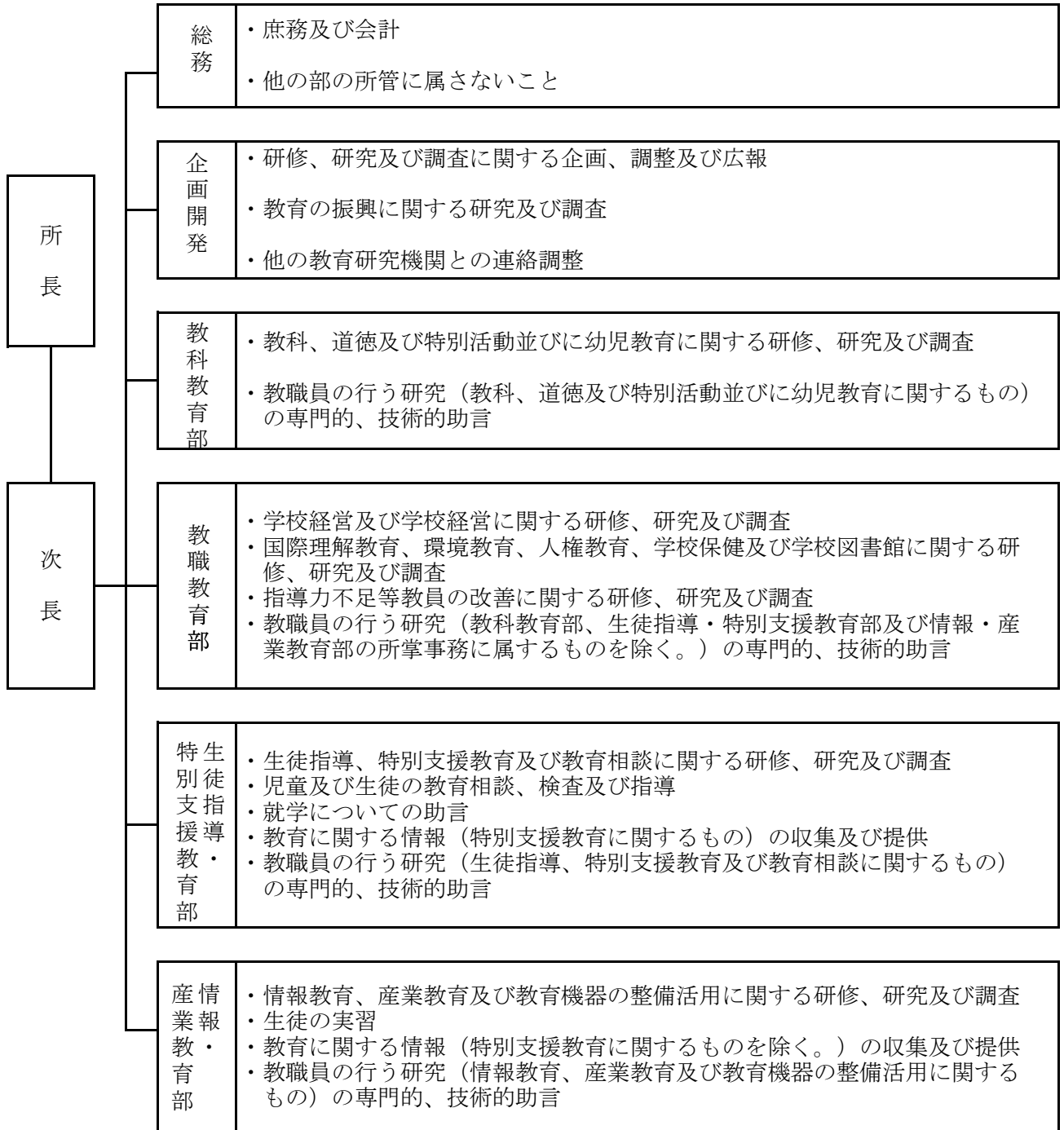


1 総合教育センター

(1) 組織 ア 組織・機構



イ 職員

所長 1 次長 1 部長 6（うち兼務 2） 主任指導主事 1 専門主事 3 1

総務係長 1 主幹 1 主査 1 主任 2 主事 1（総計 4 4）（英語指導助手 1）

(2) 事業報告

ア 事業体系

研修事業	教員対象研修	指定研修
		希望研修
	生徒対象実習等	生徒実習、学習合宿
研究調査事業	プロジェクト研究、個人研究	
	実践研究、産業教育教材開発研究	
	信州大学連携事業	
	その他研究調査活動	
教育情報事業	ホームページ、センター通信等による情報提供	
	教育情報資料室、情報展示コーナーによる情報提供	
	長野県教育情報ネットワークの維持・運営	
教育相談事業	幼児、児童生徒、保護者を対象とした教育相談	
	教職員を対象とした教育相談	
	校内研修の支援	

イ 実施概況

研修種別		講座数	募集定員	申込者数	決定者数	受講者数	
研修事業	教員対象研修	初任者研修	20 (14)	()	2,045 (1,083)	2,045 (1,083)	2,045 (1,083)
		5年経験者研修	4 (4)	()	612 (555)	612 (555)	612 (555)
		10年経験者研修	12 (12)	()	782 (697)	782 (697)	782 (697)
		義務校長研修	2 (2)	()	502 (499)	502 (499)	502 (499)
		義務教頭研修	3 (3)	()	727 (721)	727 (721)	727 (721)
		高校校長研修	2 (2)	()	172 (167)	172 (167)	172 (167)
		高校教頭研修	3 (3)	()	260 (256)	260 (256)	260 (256)
		生徒指導専門研修・ 研修派遣教員研修	38 (38)	()	342 (342)	342 (342)	342 (342)
		産業教育研修派遣教 員研修	12 (12)	()	31 (34)	31 (34)	31 (34)
		指導改善研修	0 (0)	()	0 (0)	0 (0)	0 (0)
		小計	96 (90)	0 (0)	5,473 (4,354)	5,473 (4,354)	5,473 (4,354)
	希望研修	教科等研修	140 (138)	2,689 (3,114)	3,763 (3,324)	2,814 (2,728)	2,684 (2,593)
		教育課題別研修	14 (14)	488 (542)	408 (518)	360 (480)	338 (457)
		生徒指導研修	15 (12)	716 (650)	794 (640)	727 (537)	697 (518)
		特別支援教育研修	25 (24)	859 (700)	1,253 (939)	961 (784)	912 (754)
		情報教育研修	20 (23)	315 (360)	519 (636)	376 (456)	358 (446)
		産業教育研修	20 (23)	321 (312)	304 (358)	300 (338)	284 (325)
		産業教育長期研修	90 (120)	()	90 (120)	90 (120)	90 (120)
		先端技術研修	31 (22)	()	160 (135)	160 (135)	160 (135)
		小計	355 (376)	5,388 (5,678)	7,291 (6,670)	5,788 (5,578)	5,523 (5,348)

研修事業	生徒対象 実習等	生徒実習	()	()	(2,393)	(2,393)	(2,393)
		学習合宿	()	()	(764)	(764)	(764)
		小計	(0)	(0)	(3,157)	(3,157)	(3,157)
	合計	(451)	(5,388)	(15,921)	(14,418)	(14,153)	
研究調査事業	実践研究	(70)	(140)	(105)	(100)	(99)	
	産業教育教材開発研究	(20)	(100)	(116)	(116)	(114)	
	信州大学連携	(8)	(160)	(54)	(54)	(49)	
	合計	(98)	(400)	(275)	(270)	(262)	
教育相談事業	校内研修への支援	(73)	()	(1,293)	(1,293)	(1,293)	
	所外での講座・講演・助言	(21)	()	(1,810)	(1,810)	(1,810)	
	合計	(94)	(0)	(3,103)	(3,103)	(3,103)	
総合計		(643)	(5,788)	(19,299)	(17,791)	(17,518)	
		(650)	(6,108)	(21,887)	(20,795)	(20,563)	

※募集定員、申込者数、決定者数、受講者数は、実施日数または受講日数に基づくのべ人数

※ () 内の数値は前年度の概況

ウ 研修事業

「長野県公立学校教員研修要綱」に基づいて、教職経験に応じた研修、学力向上、不登校、特別支援教育及び情報産業教育における今日的な課題に対応する研修講座等、各講座の改善充実に努めた。

(ア) 指定研修

a 指定者数

	小学校	中学校	特別支援学校	高等学校	養護教諭	幼稚園	合計
初任者研修	80 (66)	70 (64)	22 (18)	81 (53)	()	()	253 (201)
5年経験者研修	144 (135)	106 (104)	28 (11)	14 (38)	14 (9)	()	306 (297)
10年経験者研修	85 (94)	60 (36)	18 (31)	41 (41)	13 (12)	2 ()	219 (214)

※実人数を表記

※ () 内の数値は前年度の概況

b 校長教頭研修実施状況

研修種別		講座数	申込者数	決定者数	受講者数
義務教育 特別支援教育	校長研修	2 (2)	502 (499)	502 (499)	502 (499)
	教頭研修	2 (2)	525 (525)	525 (525)	525 (525)
	新任教頭研修	1 (1)	202 (196)	202 (196)	202 (196)
高等学校	校長研修	1 (1)	86 (84)	86 (84)	86 (84)
	校長マネジメント研修	1 (1)	86 (83)	86 (83)	86 (83)
	教頭研修	1 (1)	108 (104)	108 (104)	108 (104)
	教頭マネジメント研修	1 (1)	108 (104)	108 (104)	108 (104)
	社会福祉施設体験研修	1 (1)	44 (48)	44 (48)	44 (48)
合計		10 (10)	1,661 (1,643)	1,661 (1,643)	1,661 (1,643)

※申込者数、決定者数、受講者数は、実施日数または受講日数に基づくのべ人数

※ () 内の数値は前年度の概況

(イ) 希望研修

a 教科等研修実施状況

	講座数	募集定員(A)	申込者数(B)	決定者数	受講者数	充足率(B/A)
国語	13 (13)	366 (360)	496 (342)	385 (302)	361 (288)	135.5% (95.0%)
社会・地歴・公民	9 (8)	152 (204)	232 (228)	191 (194)	182 (177)	152.6% (111.8%)
算数・数学	13 (13)	300 (282)	324 (307)	264 (269)	247 (257)	108.0% (108.9%)
理科	31 (27)	484 (472)	568 (433)	442 (381)	431 (364)	117.4% (91.7%)
英語	14 (13)	428 (456)	437 (417)	347 (379)	328 (365)	102.1% (91.4%)
生活	2 (4)	32 (64)	50 (54)	35 (50)	32 (46)	156.3% (84.4%)
音楽	11 (12)	312 (336)	426 (395)	310 (293)	301 (283)	136.5% (117.6%)
図画工作・美術	15 (15)	306 (306)	432 (375)	302 (288)	290 (282)	141.2% (122.5%)
家庭	14 (14)	248 (250)	371 (381)	225 (235)	216 (218)	149.6% (152.4%)
技術	10 (10)	181 (178)	122 (168)	120 (148)	116 (140)	67.4% (94.4%)
道徳	3 (4)	72 (96)	117 (106)	72 (83)	68 (75)	162.5% (110.4%)
特別活動・学級経営	3 (3)	72 (72)	132 (76)	81 (68)	76 (63)	183.3% (105.6%)
幼児教育	1 (1)	20 (20)	34 (23)	21 (21)	18 (18)	170.0% (115.0%)
総合的な学習の時間	1 (1)	18 (18)	22 (19)	19 (17)	18 (17)	122.2% (105.6%)
合計（充足率は平均）	140 (138)	2,991 (3,114)	3,763 (3,324)	2,814 (2,728)	2,684 (2,593)	125.8% (106.7%)

※募集定員、申込者数、決定者数、受講者数は、実施日数または受講日数に基づくのべ人数

※（ ）内の数値は前年度の概況

b 教育課題別研修実施状況

	講座数	募集定員(A)	申込者数(B)	決定者数	受講者数	充足率(B/A)
人権教育	1 (1)	40 (40)	36 (40)	34 (40)	30 (38)	90.0% (100.0%)
健康教育	(3)	(72)	(133)	(131)	(126)	(184.7%)
図書館教育	3 (3)	80 (80)	97 (103)	77 (85)	71 (80)	121.3% (128.8%)
国際理解教育	1 (1)	24 (70)	19 (21)	19 (20)	17 (18)	79.2% (30.0%)
環境教育	(1)	(36)	(30)	(30)	(27)	(83.3%)
キャリア教育	2 (1)	48 (24)	82 (47)	60 (30)	57 (29)	170.8% (195.8%)
臨時的任用者研修	2 (2)	120 (120)	42 (62)	42 (62)	41 (58)	35.0% (51.7%)
学校マネジメント	3 (2)	120 (100)	91 (82)	91 (82)	89 (81)	75.8% (82.0%)
情報モラル	1 ()	36 ()	25 ()	21 ()	18 ()	69.4% ()
学力向上	1 ()	40 ()	16 ()	16 ()	15 ()	40.0% ()
合計（充足率は平均）	14 (14)	508 (542)	408 (518)	360 (480)	338 (457)	80.3% (95.6%)

※募集定員、申込者数、決定者数、受講者数は、実施日数または受講日数に基づくのべ人数

※（ ）内の数値は前年度の概況

c 情報教育研修実施状況

	講座数	募集定員(A)	申込者数(B)	決定者数	受講者数	充足率(B/A)
情報モラル	3 (4)	54 (72)	52 (89)	44 (71)	41 (69)	96.3% (123.6%)
I C Tの活用	6 (6)	108 (126)	188 (184)	108 (113)	101 (110)	174.1% (146.0%)
学校運営の改善	6 (7)	140 (180)	190 (239)	144 (178)	140 (176)	135.7% (132.8%)
ネットワーク技術	5 (6)	63 (108)	89 (124)	80 (94)	76 (91)	141.3% (114.8%)
合計（充足率は平均）	20 (23)	365 (486)	519 (636)	376 (456)	358 (446)	142.2% (130.9%)

※募集定員、申込者数、決定者数、受講者数は、実施日数または受講日数に基づくのべ人数

※（ ）内の数値は前年度の概況

d 産業教育研修実施状況

	講座数	募集定員(A)	申込者数(B)	決定者数	受講者数	充足率(B/A)
産業教育基礎技術	2 (1)	42 (24)	41 (16)	38 (16)	36 (15)	97.6% (66.7%)
産業教育基礎技術（農業）	2 (2)	44 (30)	24 (19)	24 (19)	20 (19)	54.5% (63.3%)
産業教育基礎技術（工業）	3 (3)	29 (48)	15 (34)	15 (34)	14 (30)	51.7% (70.8%)
産業教育基礎技術（商業）	2 (3)	72 (76)	34 (30)	34 (28)	33 (25)	47.2% (39.5%)
産業教育基礎技術（家庭・福祉）	2 (1)	16 (8)	18 (9)	18 (9)	15 (9)	112.5% (112.5%)
産業教育実践技術	1 (2)	24 (34)	22 (31)	21 (31)	21 (31)	91.7% (91.2%)
産業教育実践技術（農業）	1 (2)	12 (40)	12 (46)	12 (30)	10 (30)	100.0% (115.0%)
産業教育実践技術（工業）	2 (3)	24 (36)	18 (21)	18 (21)	18 (20)	75.0% (58.3%)
産業教育実践技術（商業）	3 (3)	84 (70)	48 (73)	48 (73)	48 (71)	57.1% (104.3%)
産業教育実践技術（家庭・福祉）	(1)	(18)	(19)	(18)	(16)	(105.6%)
産業教育発展技術	2 (2)	80 (64)	72 (60)	72 (59)	69 (59)	90.0% (93.8%)
合計（充足率は平均）	20 (23)	427 (448)	304 (358)	300 (338)	284 (325)	71.2% (79.9%)

※募集定員、申込者数、決定者数、受講者数は、実施日数または受講日数に基づくのべ人数

※（ ）内の数値は前年度の概況

e 生徒指導研修実施状況

	講座数	募集定員(A)	申込者数(B)	決定者数	受講者数	充足率(B/A)
予防開発的生徒指導	10 (7)	486 (370)	500 (409)	453 (320)	433 (307)	102.9% (110.5%)
連携と危機管理	5 (5)	280 (280)	294 (231)	274 (217)	264 (211)	105.0% (82.5%)
合計（充足率は平均）	15 (12)	766 (650)	794 (640)	727 (537)	697 (518)	103.7% (98.5%)

※募集定員、申込者数、決定者数、受講者数は、実施日数または受講日数に基づくのべ人数

※（ ）内の数値は前年度の概況

f 特別支援教育研修実施状況

	講座数	募集定員(A)	申込者数(B)	決定者数	受講者数	充足率(B/A)
発達障害のある子の理解と支援	10 (10)	378 (260)	658 (420)	462 (329)	442 (316)	174.1% (161.5%)
特別支援教育の専門性を高める	15 (14)	481 (440)	595 (519)	499 (455)	470 (438)	123.7% (118.0%)
合計（充足率は平均）	25 (24)	859 (700)	1,253 (939)	961 (784)	912 (754)	145.9% (134.1%)

※募集定員、申込者数、決定者数、受講者数は、実施日数または受講日数に基づくのべ人数

※（ ）内の数値は前年度の概況

g 産業教育長期研修、先端技術研修

	講座数	募集定員	申込者数	決定者数	受講者数
産業教育長期研修	90 (120)		90 (120)	90 (120)	90 (120)
先端技術研修	31 (22)		160 (135)	160 (135)	160 (135)
合計（充足率は平均）	121 (142)	0 (0)	250 (255)	250 (255)	250 (255)

※募集定員、申込者数、決定者数、受講者数は、実施日数または受講日数に基づくのべ人数

※（ ）内の数値は前年度の概況

(ウ) 生徒対象実習等

a 生徒実習（高校生対象）

	受講学級数	申込者数	受講者数
農業科	17 (17)	356 (496)	356 (496)
工業科	18 (18)	821 (937)	821 (937)
商業科	22 (17)	992 (814)	992 (814)
家庭・福祉科	2 (2)	33 (40)	33 (40)
普通科、理数科、特別支援学校	4 (5)	191 (291)	191 (291)
合計（充足率は平均）	63 (59)	2,393 (2,578)	2,393 (2,578)

※受講学級数はのべ数

※申込者数、受講者数は、実施日数または受講日数に基づくのべ人数

※（ ）内の数値は前年度の概況

b 学習合宿

	申込者数(B)	受講者数
	764 (1,031)	764 (1,031)

※（ ）内の数値は前年度の概況

エ 調査研究事業

教育に関する専門的・技術的事項の研究調査を行い、県内の各学校における教育活動の充実向上、教育実践上の諸問題の解決に資するとともに、総合教育センターにおける研修内容の充実改善を図った。

(ア) 研究体制

共通テーマ：「生きる力」をはぐくむ学校教育のあり方

プロジェクト研究	実践研究・産業教育教材開発研究による研究	専門主事による研究
<p>「学校の教育課題に対応する教員の組織力と指導力の向上を図る研究調査」</p> <p>教科教育部 「言語活動を充実させ、思考力・判断力・表現力を高めるための指導にかかわる研究調査 ～研修講座を通じた授業提案の評価・改善～」</p> <p>教職教育部 「総合教育センターにおける悉皆研修の研修要素に係る研究調査」</p> <p>生徒指導・特別支援教育部 「校内研修支援のあり方に関わる研究調査」</p> <p>情報・産業教育部 「情報モラル教育の指導推進を図る研究・調査」</p>	<p>本年度研究テーマ</p> <p>国語 「子どもたちの関わりを生み出す言語活動のあり方」</p> <p>算数・数学 「整数の性質 ～評価の観点にもとづいた授業計画の作成～」</p> <p>理科ー地学 「科学的な根拠をもって説明し、わかり合える授業づくり」</p> <p>図工・美術 「生き生きと自己表現できる図画工作・美術の授業のあり方」</p> <p>健康相談 「保健室への頻回来室生徒に対する、事例実証シートを活用した連携・支援のあり方」</p> <p>情報教育・ICT活用 「授業で活用するマルチメディア教材の作成」</p> <p>農業 「確かな学力を育成するための農業学習支援教材の作成 ～生徒・教師が活用できる効果的な教材の提案～」</p> <p>工業 「工業技術学習教材の研究 ～産業用ロボットシステムの教材作成～」</p> <p style="text-align: right;">他 全17研究分野</p>	<p>本年度研究テーマ</p> <p>社会 「小学校社会科における絵画資料の活用に関する研究」</p> <p>算数・数学 「小中連携による算数・数学の指導に係る調査研究」</p> <p>音楽 「音楽鑑賞教育（中学校）における批評能力の育成に関する研究」</p> <p>家庭 「思考力・判断力・表現力等をはぐくむ中学校家庭分野内容Aの指導と評価」</p> <p>英語 「コミュニケーション能力育成のための4技能を統合させた指導法の研究」</p> <p>生徒指導 「よりよい学級経営を目指した市町村教育委員会との連携」</p> <p>特別支援 「発達障害のある子の支援（幼→小→中→高）」</p> <p>情報 「メディアに対する児童・生徒の関わり」</p> <p>商業 「商業教育におけるビジネス倫理と社会的責任」</p> <p style="text-align: right;">他 全24テーマ</p>

(イ) 研究成果の報告

- a プロジェクト研究 「平成23年度研究報告書」の作成とホームページへの掲載
- b 実践研究 発表会の実施、「実践研究講座報告書」の作成と関係学校長への送付
- c 産業教育教材開発研究 研修講座「産業教育教材研究と指導法」での発表、報告書の作成と関係学校への送付
- d 個人研究 テーマ及び要旨のデータベースへの登録

(ウ) 実践研究実施状況

	講座数	募集定員(A)	申込者数(B)	決定者数	受講者数	充足率(B/A)
国語	5 (5)	10 (10)	5 (10)	5 (10)	5 (10)	50.0% (100.0%)
社会	5 (5)	10 (10)	5 ()	5 ()	5 ()	50.0% ()
算数・数学	5 (5)	10 (10)	10 (10)	10 (10)	10 (10)	100.0% (100.0%)
理科－物理	5 (5)	10 (10)	()	()	()	()
理科－化学	5 (5)	10 (10)	5 ()	5 ()	5 ()	50.0% ()
理科－生物	5 (5)	10 (10)	10 (10)	10 (10)	10 (10)	100.0% (100.0%)
理科－地学	5 (5)	10 (10)	10 (10)	10 (10)	10 (10)	100.0% (100.0%)
小中英語	5 (5)	10 (10)	5 (10)	5 (10)	5 (10)	50.0% (100.0%)
高校英語	5 (5)	10 (10)	(10)	(10)	(10)	(100.0%)
音楽	5 (5)	10 (10)	15 (10)	10 (10)	10 (10)	150.0% (100.0%)
図画工作・美術	5 (5)	10 (10)	10 (5)	10 (5)	9 (5)	100.0% (50.0%)
家庭科	5 (5)	10 (10)	()	()	()	()
技術	5 (5)	10 (10)	5 ()	5 ()	5 ()	50.0% ()
健康教育（相談）	5 (5)	10 (10)	5 (5)	5 (5)	5 (5)	50.0% (50.0%)
図書館教育	5 (5)	10 (10)	5 (5)	5 (5)	5 (5)	50.0% (50.0%)
情報モラル	5 (5)	10 (10)	5 (5)	5 (5)	5 (5)	50.0% (50.0%)
情報教育・ICT活用	5 (5)	10 (10)	10 (10)	10 (10)	10 (10)	100.0% (100.0%)
生徒指導	(5)	(10)	(5)	(5)	(5)	(50.0%)
合計（充足率は平均）	85 (90)	170 (180)	105 (105)	100 (105)	99 (105)	61.8% (58.3%)

※募集定員、申込者数、決定者数、受講者数は、実施日数または受講日数に基づくのべ人数

※（ ）内の数値は前年度の概況

(エ) 産業教育教材開発研究

	講座数	募集定員(A)	申込者数(B)	決定者数	受講者数	充足率(B/A)
農業	5 (5)	25 (25)	30 (24)	30 (24)	29 (24)	120.0% (96.0%)
工業	5 (5)	25 (25)	25 (30)	25 (30)	25 (30)	100.0% (120.0%)
商業	5 (5)	25 (25)	36 (36)	36 (36)	35 (36)	144.0% (144.0%)
高校家庭・福祉	5 (5)	25 (25)	25 (25)	25 (25)	25 (25)	100.0% (100.0%)
合計（充足率は平均）	20 (20)	100 (100)	116 (115)	116 (115)	114 (115)	116.0% (115.0%)

※募集定員、申込者数、決定者数、受講者数は、実施日数または受講日数に基づくのべ人数

※（ ）内の数値は前年度の概況

(オ) 信州大学夏季集中講義

	講座数	募集定員(A)	申込者数(B)	決定者数	受講者数	充足率(B/A)
	8 (10)	160 (200)	54 (50)	54 (50)	49 (48)	33.8% (25.0%)

※募集定員、申込者数、決定者数、受講者数は、実施日数または受講日数に基づくのべ人数

※（ ）内の数値は前年度の概況

オ 教育情報事業

(ア) センターホームページからの教育情報の提供

- a 教育情報データベース 検索回数 6,839 件 (昨年 7,348 件)
- b 教育情報・資料のデータベース作成
 - (a) 小・中・高等学校、特別支援学校の学習指導案や実践事例等のデータベース化
 - (b) 教育実践資料データベース 総登録件数 1,044 件 ※内、平成 23 年度分 132 件
 - (c) 教育研究・教育論文の資料名や主題名の情報等のデータベース化
 - (d) 図書資料データベース 総登録件数 55,173 件 ※内、平成 23 年分 846 件

分類	県外	県内	合計
教育一般	199	57	256
教育原理・思想	5	0	5
各国教育・教育史	10	0	10
教育行財政	16	0	16
学校経営・管理	29	6	35
教育内容・方法	127	36	163
教科・領域	169	85	254
幼児・初等・中等教育	10	10	20
特別支援教育	41	5	46
教育調査・統計	1	0	1
教育と社会	24	12	36
社会教育	4	0	4
合計	635	211	846
上記掲載書籍数	332	131	463

(e) クリア問題・チャレンジ問題へのアクセス数

		4月	5月	6月	7月	8月	9月	10月	11月	12月	1月	2月	3月	合計	
算数・ 数学	クリア問題	200	368	546	780	450	537	672	635	478	700	838	443	7,672	
	チャレンジ問題	126	310	531	640	385	428	490	432	327	501	583	327	5,898	
											国語	487	489	269	1,245
											理科	417	524	319	1,260

- c センターホームページの利用
 - 全訪問数 156,942 件 (昨年 170,005 件)
 - ページビュー数 727,336 件
- d センターに関わる情報の提供
 - センター紹介、教育相談、研修講座案内等

(イ) 教育情報資料室及び教育情報展示コーナーからの教育情報の提供

- a 教育関係資料の閲覧、視聴覚ライブラリービデオ教材の視聴
- b 教育情報資料室利用状況
 - 利用者数 延べ 2,072 人 (昨年 1,717 人)

c 教育情報の収集状況

(a) 購入図書等 教育関係図書 9冊、教育関係月刊誌 37種類
日刊新聞 7紙、教育関係週刊情報 5紙

(b) 県内の教育関係資料

・高等学校

学校要覧 40校、学校案内 19校、学習の手引き 5校、進路の手引き 9校、研究紀要等 9校

・小学校・中学校・特別支援学校 研究紀要等 8校

・大学・短大 研究紀要等 21冊

・県市町村関係広報等 29機関

・その他の教育団体 要覧 2冊、紀要等 25冊、所報 12冊

・研究指定校の研究報告、教育事務所推薦指導案

(c) 県外の教育関係資料

・全国教育センター・研究所等 要覧 19冊、所報・会報 23冊、研究紀要等 84冊

・大学等 要覧 3冊、研究紀要等 66冊

・その他教育機関 要覧 2冊、所報・会報 12冊、研究紀要 56冊

・その他 会報・機関紙 32種、新聞 2紙

(ウ) 教育情報ネットワークの運用

a 利用機関

県立学校（高等学校、特別支援学校）及びその他県立教育関係機関

b メールアカウント新規登録件数 168件（昨年 321件）

(エ) 視聴覚ライブラリーの教材貸し出し

a 教材の貸し出し数 716本

	小学校	中学校	高等学校	特別支援	その他	合計
平成 23 年度 延数	78	179	426	32	1	716
(前 年)	(41)	(155)	(426)	(154)	(1)	(777)

カ 教育相談事業

職員を対象として、研究や学校教育上の諸問題解決のための専門的・技術的な助言を行った。また、幼児、児童生徒、保護者および教職員を対象として、様々な障害や不登校など成長に伴う諸問題について相談・助言を行った。面接相談では、親子並行面接を中心に継続相談を行った。

(ア) 幼児、児童生徒、保護者等を対象とした相談

a 面接相談の集計(延人数)

内容	相談者	保護者				本人				教師				その他				計
	対象者	小	中	高	他	小	中	高	他	小	中	高	他	小	中	高	他	
学校関係		71	10	33	17	57	13	48	6	39	8	10		6	4			322
問題行動																		
心身		67	9	17	8	77	7	10	4	15	10	16	1	5		2		248
家庭関係		19			1	25			2		1			1				49
不登校		33	66	11		27	34	2		27	13			1	5			219
その他		31			6	31			4									72
合計		221	85	61	32	217	54	60	16	81	32	26	1	13	9	2		910

月別(延人数)

月	4	5	6	7	8	9	10	11	12	1	2	3	合計
合計	24	37	46	27	63	89	120	99	103	80	107	115	910
前年	51	61	88	95	89	70	116	115	120	132	157	186	1,280

b 電話相談の集計(延人数)

内容	相談者	保護者				本人				教師				その他				計
	対象者	小	中	高	他	小	中	高	他	小	中	高	他	小	中	高	他	
学校関係		39	19	19	15	6	6	3	2	12	13	7	1	2	3	13		160
問題行動		7	9	4	1	6	10	1	5		1			2	4	1		51
心身		9	2	1	3		1	5	3	2		3				2	2	33
家庭関係		6	2	4	1			1	1									15
不登校		8	16	11			2			18	13	3		1	7	2		81
その他		5	2	2	3		2	2	11		1	1		1			3	33
合計		74	50	41	23	12	21	12	22	32	28	14	1	6	14	18	5	373

月別(延人数)

月	4	5	6	7	8	9	10	11	12	1	2	3	合計
合計	36	20	35	32	26	50	36	31	30	23	26	28	373
前年	26	34	27	34	40	27	36	31	45	47	75	61	483

c メール相談件数

校種	小学校	中学校	高等学校	特別支援学校	その他	合計
件数	182	39			12	233

(イ) 教職員の研究等に対する相談・助言

a 来所回数・人数

	小学校		中学校		高等学校		特別支援学校		その他		合計	
	回数	人数	回数	人数	回数	人数	回数	人数	回数	人数	回数	人数
教科教育部	18	29	15	15	2	2	1	1	1	1	37	48
教職教育部												
生徒指導・特別支援教育部	12	16	11	11			2	2	3	3	28	32
情報・産業教育部					1	1			1	1	2	2
合計	30	45	26	26	3	3	3	3	5	5	67	82

b 通信件数

	小学校	中学校	高等学校	特別支援学校	その他	合計
	回数	回数	回数	回数	回数	回数
教科教育部	25	41	10	2		78
教職教育部						0
生徒指導・特別支援教育部	19	13	12	1	6	51
情報・産業教育部	7	3	26	6	1	43
合計	51	57	48	9	7	172

(ウ) 校内研修支援

	小学校		中学校		小中学校		高等学校		その他		合計	
	回数	人数	回数	人数	回数	人数	回数	人数	回数	人数	回数	人数
教科教育部	3	81			1	7	5	37	4	40	13	165
教職教育部	1	11					18	158			19	169
生徒指導・特別支援教育部	14	271	4	111	14	442	4	81	2	26	38	931
情報・産業教育部					1	15	2	13			3	28
合計	18	363	4	111	16	464	29	289	6	66	73	1,293

(エ) その他の所外支援

	小学校		中学校		高等学校		特別支援学校		その他		合計	
	回数	人数	回数	人数	回数	人数	回数	人数	回数	人数	回数	人数
教科教育部	2	75	1	50							3	125
教職教育部	2	2							3	120	5	122
生徒指導・特別支援教育部	2	16					3	93	2	310	7	419
情報・産業教育部	1	207			3	931			2	6	6	1,144
合計	7	300	1	50	3	931	3	93	7	436	21	1,810

キ 施設の利用状況

(ア) 学習合宿

区 分	団体数	参加者数(人)
高等学校等	8 (6)	764 (1,031)

(イ) センター以外が主催する研修等による利用

区 分	利用可能日数 (日)	利用日数(日)	利用者数(人)
教育委員会 (生涯学習推進センター含む)	244 (243)	277	24,099
知事部局		52	5,752
県警本部		2	56
計		331 (274)	29,907 (28,077)

(ウ) 知新寮の利用

区 分	宿泊可能日数(日)	宿泊日数(日)	宿泊者数(人)
宿泊室	187 (184)	113 (109)	3,302 (2,941)

(エ) 施設開放

項 目	開催日数 (日)	参加者数 (人)	内 容
チャレンジ・キッズランド	1 (2)	333 (451)	○天体観察会(中止) ○開放講座:「作ろう!夢の万華鏡」等6講座 ○体験コーナー:「カラフル雫」等12コーナーほか
計	1 (2)	333 (451)	

(オ) 視察

県内外の教育委員会や教育センター等の視察に対して、施設の見学や事業の概要説明を行った。

- a 国外 1件
 - ・9月30日(金) モンゴル留学生視察
- b 県外 0件
- c 県内 2件
 - ・8月19日(金) 事業仕分け現地調査
 - ・10月12日(水) 片丘保育園 74名

ク 主な施設修繕等

- ・ 外壁補修工事(ライトコート) 22~23年度