

令和3年度長野県学校保健統計調査の結果について

保健厚生課

1 調査概要

(1) 目的

児童生徒の発育状態及び健康状態を毎年調査し、学校保健の基礎資料とする。

(2) 調査対象

国・公立及び私立の幼稚園、小学校、中学校、義務教育学校、中等教育学校及び高等学校(定時・通信制は除く)の園児及び児童生徒で、令和3年度末までに定期健康診断を実施した者。

(3) 新型コロナウイルス感染症の影響に伴う対応

令和2・3年度については、新型コロナウイルス感染症の影響により、例年4月1日から6月30日に実施している健康診断について当該年度末までに実施することとなった。そのため、身長・体重、アレルギー性皮膚疾患、ぜん息、鼻・副鼻腔疾患、アレルギー性鼻炎、口腔咽頭疾患・異常は検査時期に影響されるため単純な比較ができない。

学校種	学校数	測定人数
幼稚園	125 園	3,924 人
小学校	362 校	101,948
中学校	198	54,906
高等学校	96	50,351
計	781	211,129

※義務教育学校の前期課程は小学校に、後期課程は中学校に含む。
中等教育学校の前期課程は中学校に、後期課程は高等学校に含む。

2 発育状態

(1) 身長・体重の平均値の状況

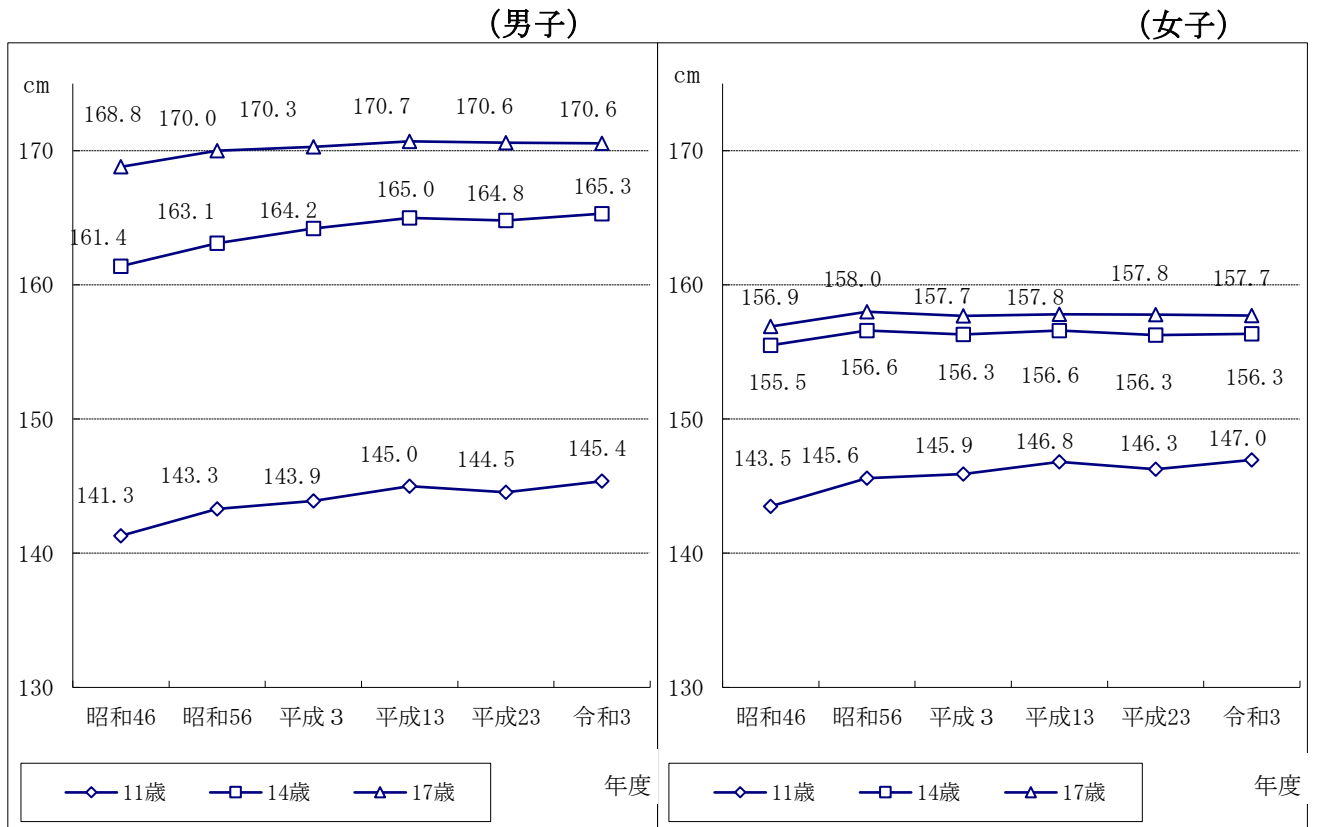
区 分			長野県						全国		
性別	校種別	年齢	身長 cm			体重 kg			身長 cm	体重 kg	
			令和3年度 A	令和2年度 B	前年度差 A-B	令和3年度 A	令和2年度 B	前年度差 A-B			
男	幼稚園	5	112.0	112.2	△ 0.2	19.5	19.6	△ 0.1	111.0	19.3	
		6	116.6	117.2	△ 0.6	21.6	21.7	△ 0.2	116.7	21.7	
		7	122.4	123.0	△ 0.6	24.3	24.6	△ 0.3	122.6	24.5	
	小学校	8	128.3	128.6	△ 0.3	27.6	27.8	△ 0.3	128.3	27.7	
		9	133.5	133.8	△ 0.3	31.0	31.4	△ 0.4	133.8	31.3	
		10	139.0	139.3	△ 0.3	34.8	35.1	△ 0.4	139.3	35.1	
		11	145.4	145.4	0.0	39.2	39.1	0.1	145.9	39.6	
	中学校	12	152.8	153.4	△ 0.6	44.5	45.1	△ 0.6	153.6	45.2	
		13	160.2	160.5	△ 0.3	49.8	50.1	△ 0.3	160.6	50.0	
		14	165.3	165.5	△ 0.2	54.5	54.9	△ 0.4	165.7	54.7	
	高等学校	15	168.4	168.3	0.1	58.7	58.2	0.5	168.6	59.0	
		16	169.8	169.7	0.0	60.2	60.1	0.0	169.8	60.5	
		17	170.6	170.6	△ 0.0	62.1	62.2	△ 0.1	170.8	62.4	
	女	幼稚園	5	111.5	111.4	0.0	19.1	19.1	△ 0.1	110.1	19.0
			6	115.8	116.2	△ 0.4	21.0	21.2	△ 0.2	115.8	21.2
			7	121.5	121.9	△ 0.4	23.6	23.8	△ 0.2	121.8	23.9
		小学校	8	127.4	127.8	△ 0.4	26.6	26.9	△ 0.3	127.6	27.0
9			133.7	133.9	△ 0.2	30.2	30.4	△ 0.2	134.1	30.6	
10			140.5	140.6	△ 0.1	34.4	34.6	△ 0.2	140.9	35.0	
11			147.0	146.9	0.1	39.4	39.3	0.1	147.3	39.8	
中学校		12	151.6	151.9	△ 0.3	44.1	43.9	0.2	152.1	44.4	
		13	154.6	154.9	△ 0.3	47.3	47.5	△ 0.2	155.0	47.6	
		14	156.3	156.3	0.0	49.9	50.0	△ 0.1	156.5	50.0	
高等学校		15	156.9	157.0	△ 0.1	51.2	51.0	0.2	157.3	51.3	
		16	157.5	157.4	0.0	51.9	51.8	0.1	157.7	52.3	
		17	157.7	157.6	0.1	52.3	51.9	0.4	158.0	52.5	

(注)1 全国の数値は、文部科学省の学校保健統計調査の数値である。

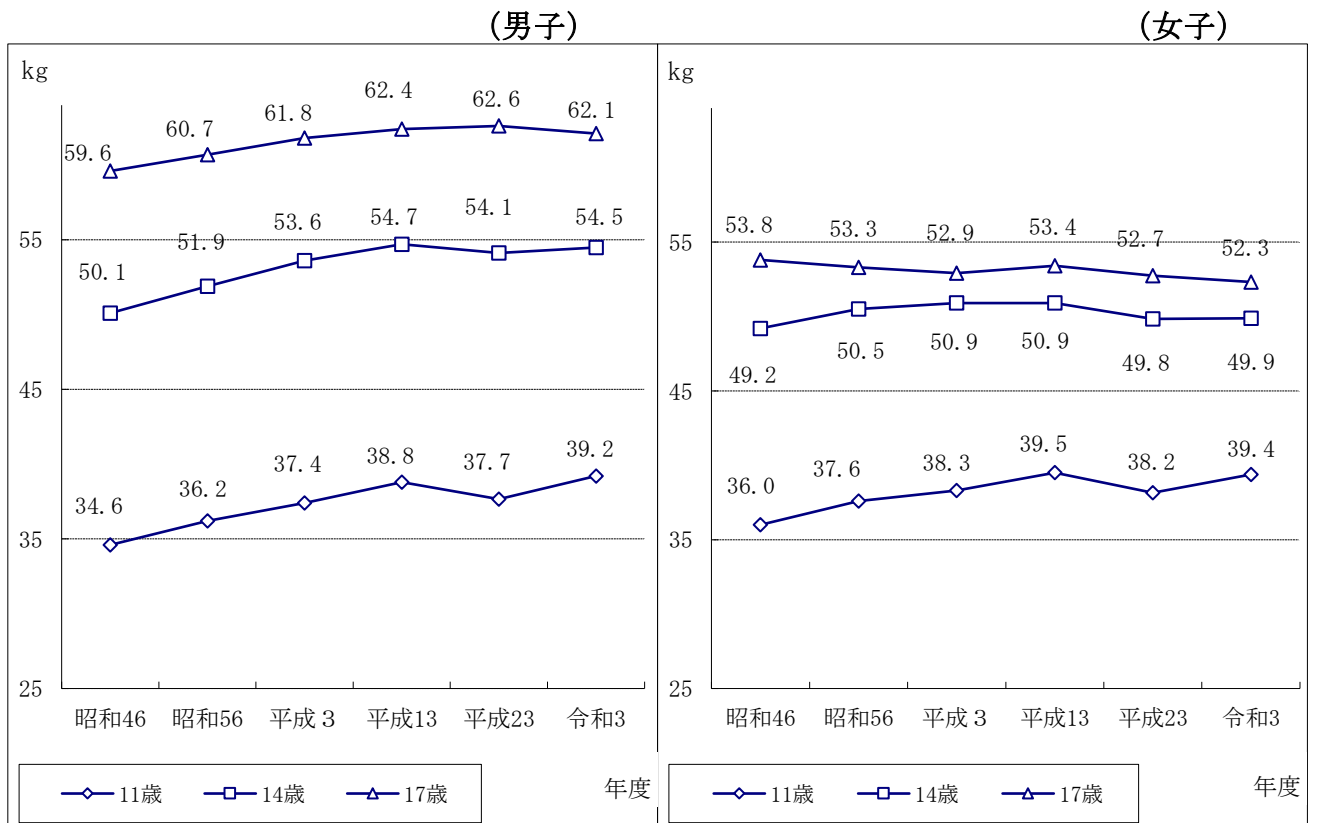
2 年齢は各年4月1日現在の満年齢である。(以下の各表において同じ。)

(2) 平均値の推移

身長 男女の各年齢とも、最近20年間は横ばい。



体重 男子は各年齢とも、最近20年間で横ばい。
女子は最近20年間で11歳は横ばい、14歳、17歳は減少。

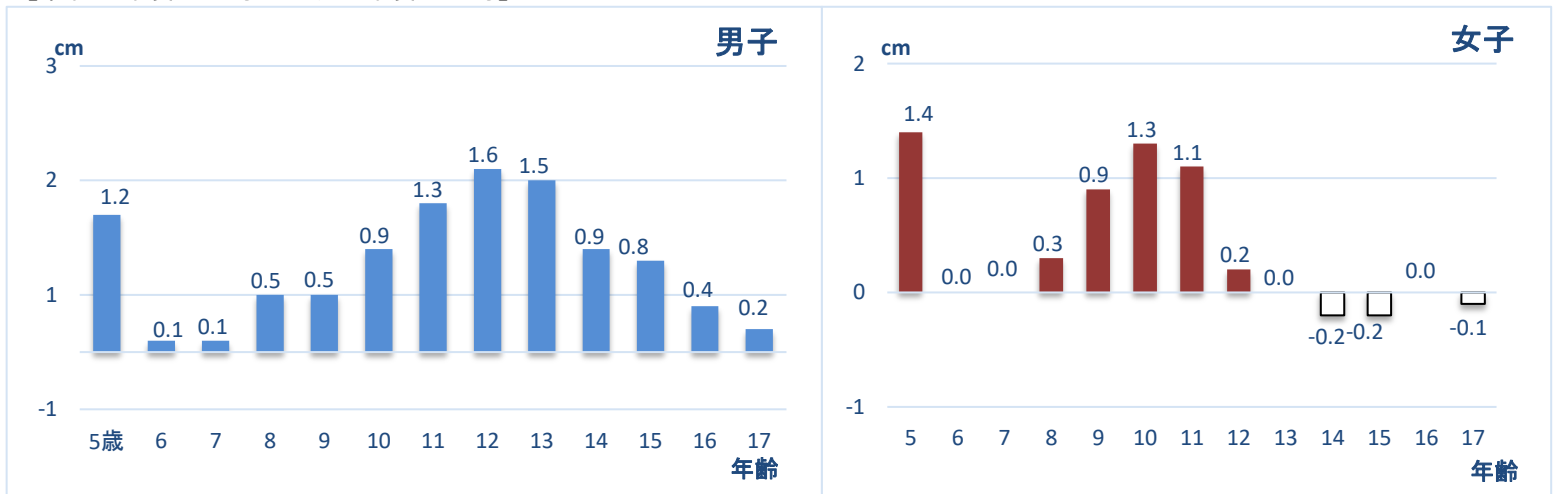


(3) 平成3年度（親世代：30年前）との年齢別比較

身長

男子はすべての年齢で、女子は5歳及び8歳から12歳までの年齢で親世代以上を上回っている。
男子は12～13歳、女子は5歳と10歳で親世代との差が大きくなっている。

【令和3年度の平均－平成3年度の平均】



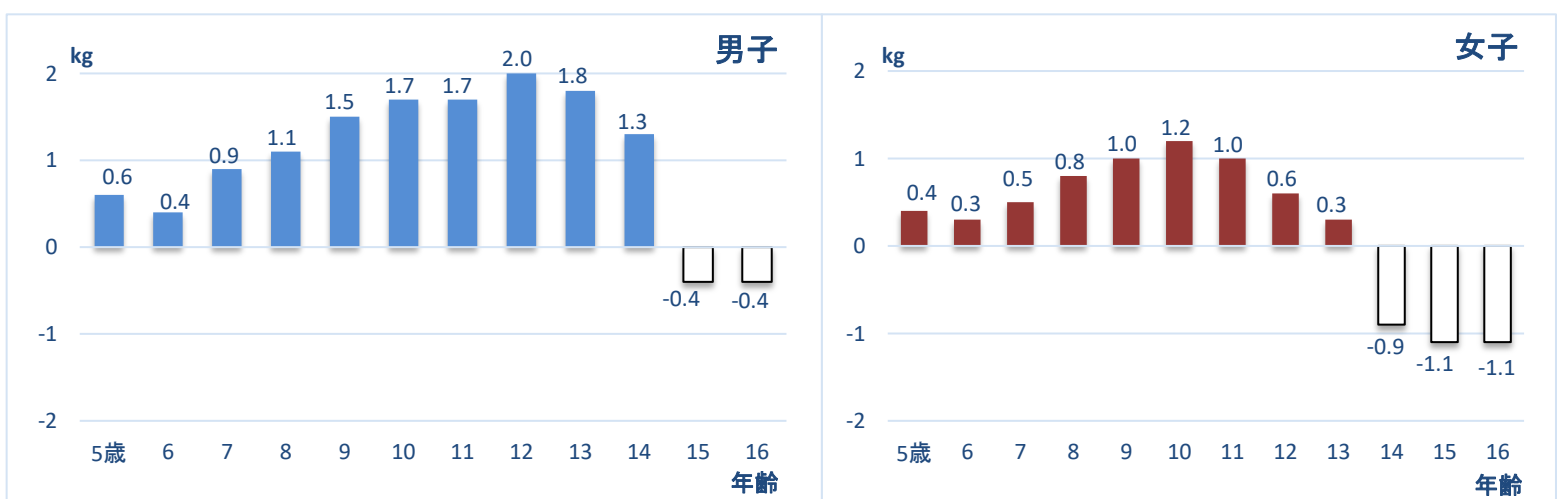
身長【令和3年度】－【平成3年度（親世代）】

性別・年齢	5歳	6	7	8	9	10	11	12	13	14	15	16	17	
男子	令和3年度	112.0	116.6	122.4	128.3	133.5	139.0	145.4	152.8	160.2	165.3	168.4	169.8	170.6
	平成3年度	110.8	116.5	122.3	127.8	133.0	138.1	144.1	151.2	158.7	164.4	167.6	169.4	170.4
	R03-H03	1.2	0.1	0.1	0.5	0.5	0.9	1.3	1.6	1.5	0.9	0.8	0.4	0.2
女子	令和3年度	111.5	115.8	121.5	127.4	133.7	140.5	147.0	151.6	154.6	156.3	156.9	157.5	157.7
	平成3年度	110.1	115.8	121.5	127.1	132.8	139.2	145.9	151.4	154.6	156.5	157.1	157.5	157.8
	R03-H03	1.4	0.0	0.0	0.3	0.9	1.3	1.1	0.2	0.0	△ 0.2	△ 0.2	0.0	△ 0.1

体重

男子は親世代を5歳から14歳で上回り、15歳以降は下回っている。
女子は親世代を5歳から13歳で上回り、14歳以降は下回っている。
男子は12歳、女子は10歳で親世代との差が最も大きくなっている。
男子は16歳・17歳で身長は親世代を上回っているが、体重は下回っている。

【令和3年度の平均－平成3年度の平均】



体重【令和3年度】－【平成3年度（親世代）】

性別・年齢	5歳	6	7	8	9	10	11	12	13	14	15	16	17	
男子	令和3年度	19.6	21.7	24.6	27.8	31.4	35.1	39.1	45.1	50.1	54.9	58.2	60.1	62.2
	平成3年度	19.0	21.3	23.7	26.7	29.9	33.4	37.4	43.1	48.3	53.6	58.6	60.5	61.8
	R03-H03	0.6	0.4	0.9	1.1	1.5	1.7	1.7	2.0	1.8	1.3	△ 0.4	△ 0.4	0.4
女子	令和3年度	19.1	21.2	23.8	26.9	30.4	34.6	39.3	43.9	47.5	50.0	51.0	51.8	51.9
	平成3年度	18.7	20.9	23.3	26.1	29.4	33.4	38.3	43.3	47.2	50.9	52.1	52.9	52.9
	R03-H03	0.4	0.3	0.5	0.8	1.0	1.2	1.0	0.6	0.3	△ 0.9	△ 1.1	△ 1.1	△ 1.0

3 肥満傾向児及び痩身傾向児の状況

(1) 肥満傾向児・痩身傾向児の出現率

- ・前年度との比較では、肥満傾向は、男女ともにほとんどの年齢で前年度を下回っている。
- ・肥満傾向児は男女とも小中学校の全年齢で全国を上回っている。
- ・痩身傾向児は男女とも高等学校の全年齢で全国を上回っている。

(単位：%)

区 分	肥 満 傾 向 児								
	長 野 県						全国 (3年度)		
	男 子			女 子			男 子	女 子	
	3年度 A	2年度 B	前年度差 A-B	3年度 A	2年度 B	前年度差 A-B			
幼稚園 5歳	3.00	2.64	0.36	2.30	2.58	△ 0.28	3.61	3.73	
小学校	6	6.45	6.59	△ 0.14	5.42	6.12	△ 0.70	5.25	5.15
	7	8.46	8.81	△ 0.35	7.54	7.32	0.22	7.61	6.87
	8	10.90	11.60	△ 0.70	8.39	8.96	△ 0.57	9.75	8.34
	9	13.19	13.70	△ 0.51	9.06	9.98	△ 0.92	12.03	8.24
	10	14.01	15.16	0.30	9.80	9.31	0.49	12.58	9.26
中学校	11	14.75	13.62	1.13	9.98	10.38	△ 0.40	12.48	9.42
	12	13.26	14.80	△ 1.54	10.72	10.18	0.10	12.58	9.15
	13	12.50	12.64	△ 0.14	9.79	10.75	△ 0.96	10.99	8.35
高等学校	14	12.08	12.71	△ 0.63	9.57	10.11	△ 0.54	10.25	7.80
	15	11.79	11.36	0.43	7.94	7.09	0.85	12.30	7.57
	16	10.45	11.02	△ 0.57	6.72	7.04	△ 0.32	10.64	7.20
	17	10.98	11.54	△ 0.56	7.26	6.95	0.31	10.92	7.07

(単位：%)

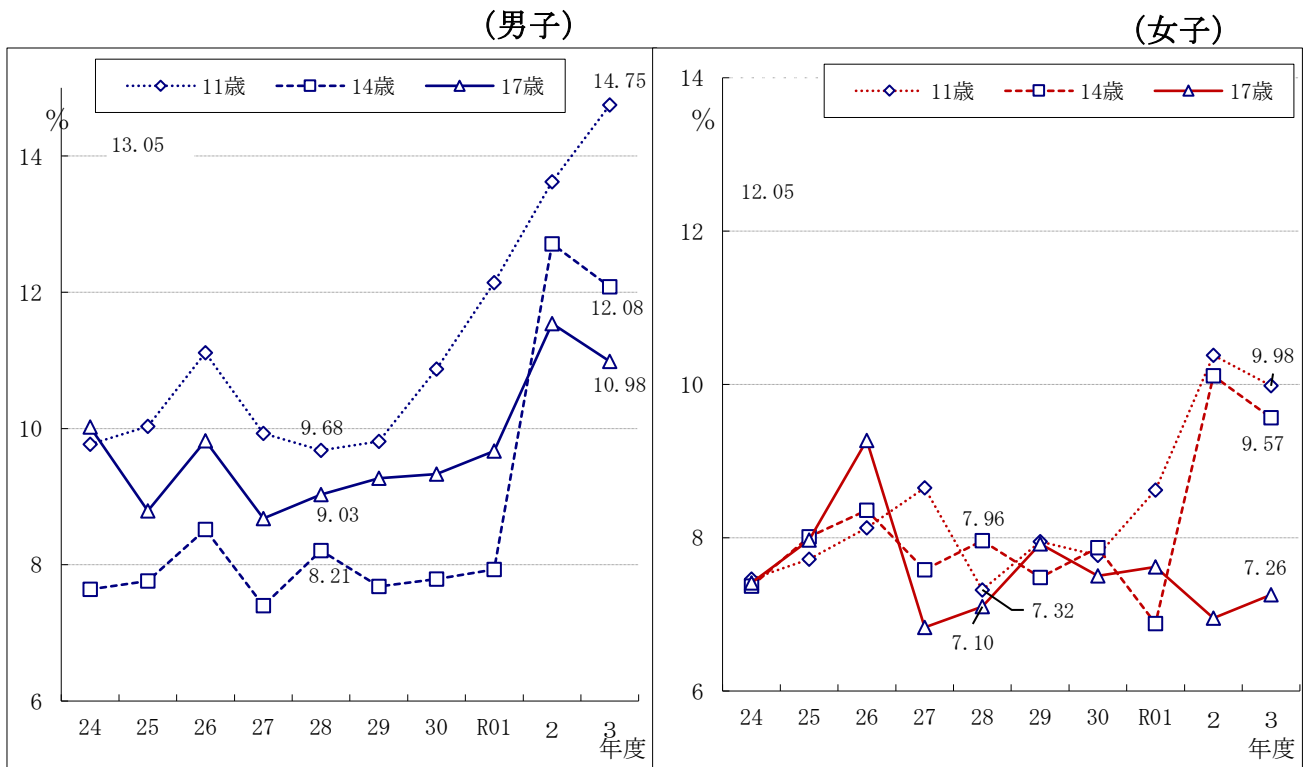
区 分	瘦 身 傾 向 児 (や せ)								
	長 野 県						全国 (3年度)		
	男 子			女 子			男 子	女 子	
	3年度 A	2年度 B	前年度差 A-B	3年度 A	2年度 B	前年度差 A-B			
幼稚園 5歳	1.30	0.23	1.07	2.24	0.38	1.86	0.30	0.36	
小学校	6	0.25	0.53	△ 0.28	0.32	0.67	△ 0.35	0.28	0.49
	7	0.47	0.38	0.09	0.48	0.80	0.42	0.31	0.56
	8	0.58	1.27	△ 0.69	0.94	1.42	△ 0.48	0.84	0.83
	9	1.64	1.62	0.02	1.94	2.05	△ 0.11	1.42	1.66
	10	2.26	2.75	△ 0.49	2.20	2.66	△ 0.46	2.32	2.36
中学校	11	2.92	3.20	△ 0.28	2.71	3.06	△ 0.35	2.83	2.18
	12	2.70	3.37	△ 0.67	3.20	3.92	△ 0.72	3.03	3.55
	13	2.24	2.84	△ 0.60	3.06	3.56	△ 0.50	2.73	3.22
高等学校	14	2.58	3.33	△ 0.75	2.99	3.11	0.30	2.64	2.55
	15	4.42	5.26	0.17	3.38	3.58	△ 0.20	4.02	3.10
	16	3.74	4.92	△ 1.18	3.20	2.95	0.25	3.34	2.33
	17	3.83	3.88	△ 0.05	2.74	2.69	0.05	3.07	2.19

注：肥満度プラス(+)20%以上の者が「肥満傾向児」、マイナス(-)20%以下の者が「痩身傾向児」である。
 肥満度 = (実測体重(kg) - 身長別標準体重(kg)) / 身長別標準体重(kg) × 100(%)

(2) 出現率の推移

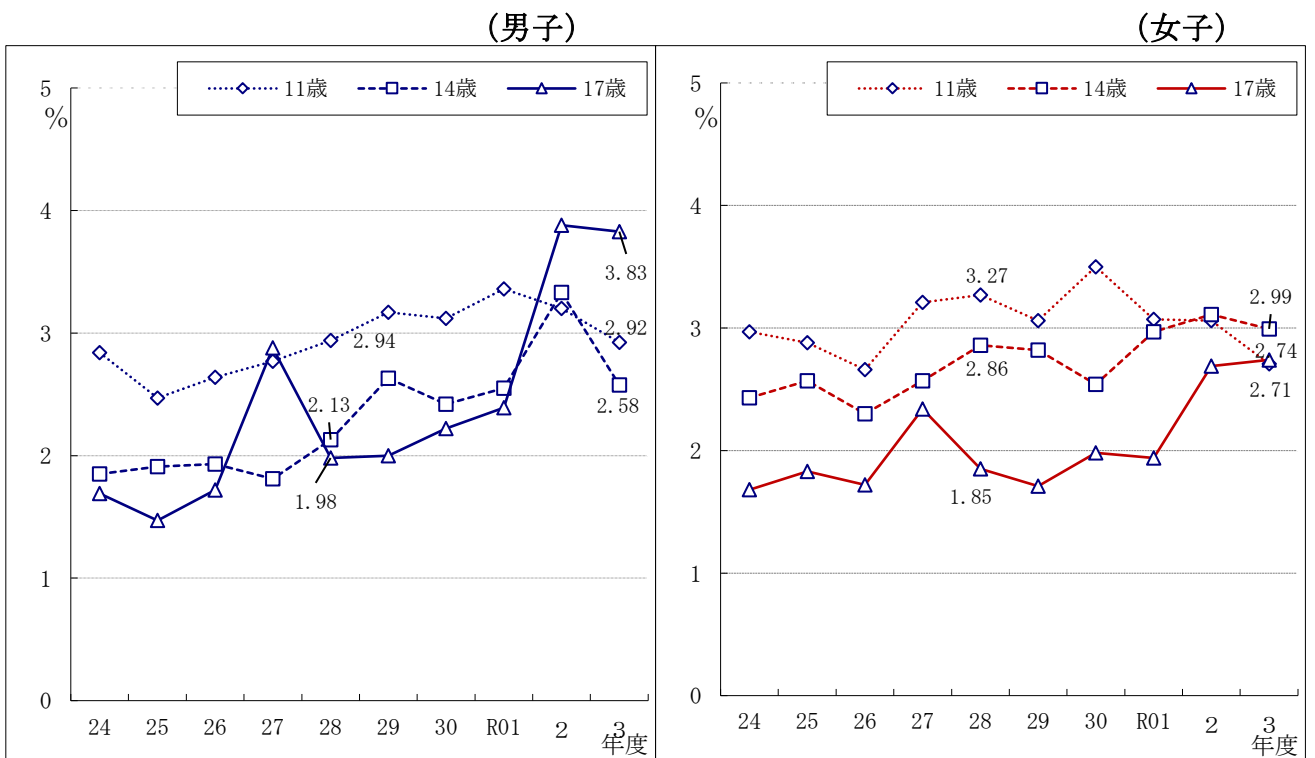
肥満

肥満傾向の割合は男女ともに11歳が最も高い。
5年前と比較すると男女とも全年齢で増加。



痩身

5年前と比較すると11歳の男子は横ばい、女子は減少、14歳と17歳は男女とも増加



4 健康状態

(1) 主な疾病・異常の被患率

- ・被患率が最も高いのは、幼稚園・小学校が「むし歯（う歯）」、中学校・高等学校では「裸眼視力1.0未満の者」。
- ・「むし歯（う歯）」は各学校とも減少かつ、いずれも全国より良好。

(単位：%)

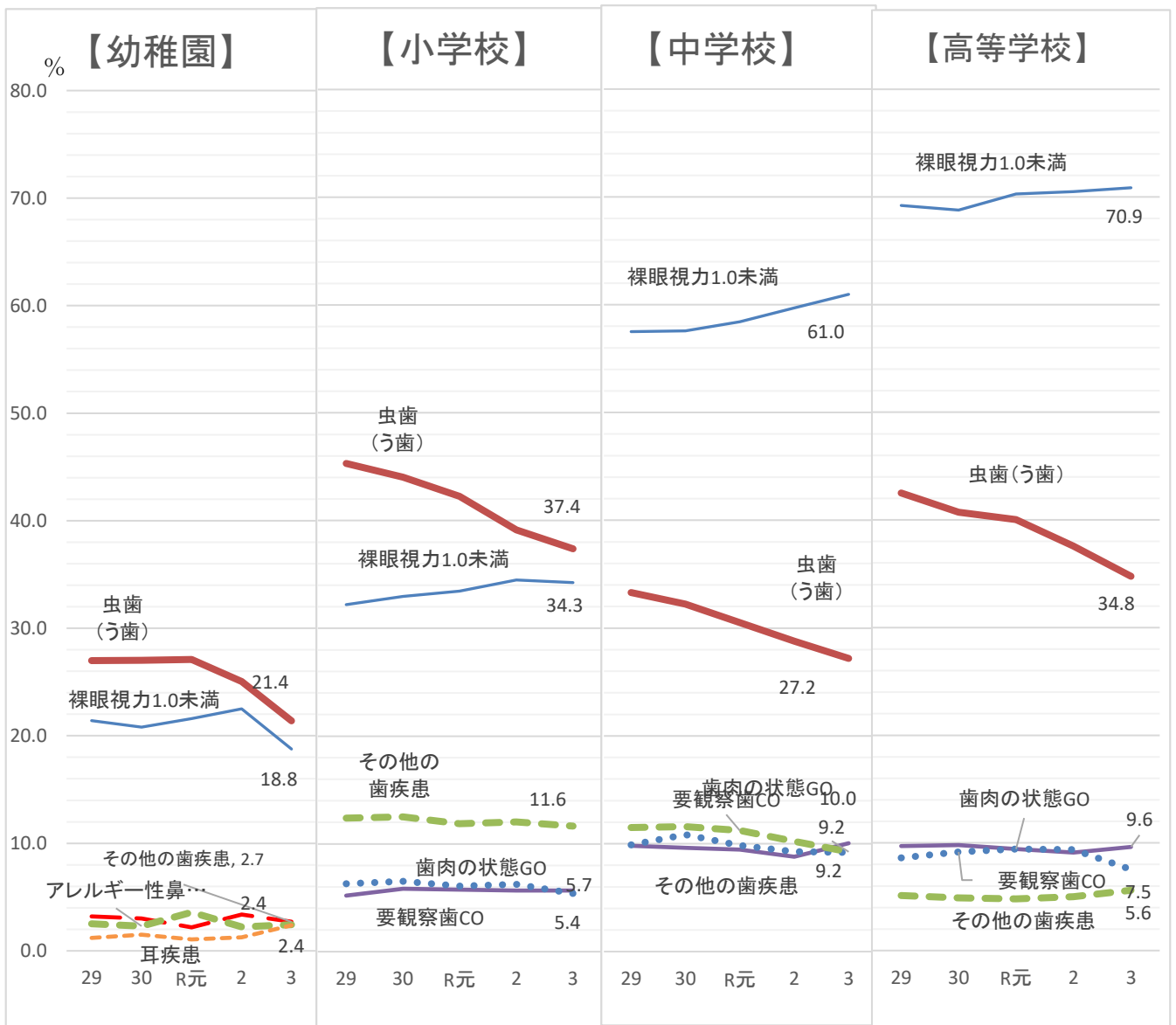
区分		むし歯（う歯）	アレルギー性皮膚疾患	ぜん息	裸眼視力1.0未満の者	心電図異常	蛋白検出の者	せき柱・胸郭・四肢の状態	耳疾	鼻・副鼻腔疾患	アレルギー性鼻疾患	口腔咽喉頭疾患・異常
幼稚園	平成 23	41.7	1.7	1.4	28.7	…	0.1	(0.2)	1.9	3.0	2.1	1.5
	29	27.0	1.1	1.3	21.4	…	0.2	1.1	1.2	1.1	2.5	0.7
	30	27.0	0.9	1.0	20.8	…	0.3	0.2	1.5	0.7	2.3	1.3
	31	27.1	1.6	1.0	21.6	…	0.2	0.1	1.1	1.2	3.6	0.5
	2	25.1	0.9	0.8	22.5	…	0.6	0.1	1.2	0.7	2.2	1.2
	3	21.4	1.3	1.8	18.8	…	0.4	0.1	2.4	1.2	2.4	1.1
平成 3 年度 全国		26.5	1.8	1.5	…	…	0.7	0.2	2.0	3.0	0.6	
小学校	平成 23	57.1	4.7	5.8	29.6	2.0	0.3	(0.5)	4.9	6.2	5.7	0.7
	29	45.3	3.6	5.6	32.2	2.6	0.3	2.8	5.8	4.9	4.7	0.9
	30	44.0	3.4	5.2	33.0	2.4	0.4	1.3	5.8	4.3	4.1	0.7
	31	42.2	3.4	4.8	33.4	2.4	0.3	2.2	5.6	4.2	4.5	0.6
	2	39.1	3.1	4.6	34.5	2.7	0.4	2.0	5.0	2.5	3.3	0.5
	3	37.4	3.1	4.4	34.3	2.6	0.4	0.8	5.3	2.6	4.0	0.5
平成 3 年度 全国		39.0	3.2	3.3	…	2.5	0.9	1.1	6.8	11.9	0.9	
中学校	平成 23	44.2	2.8	4.8	52.7	3.1	0.8	(0.5)	2.8	3.9	5.8	0.4
	29	33.3	2.2	3.8	57.5	3.2	1.1	3.0	3.7	3.3	5.0	0.5
	30	32.2	2.4	3.8	57.6	3.0	1.0	2.6	4.1	3.3	4.4	0.2
	31	30.5	2.2	3.5	58.4	3.2	1.1	4.1	3.8	2.3	5.3	0.3
	2	28.8	2.5	3.0	59.7	3.6	1.2	2.1	4.2	2.2	4.2	0.3
	3	27.2	2.6	2.8	61.0	2.9	1.0	1.7	4.0	1.4	4.8	0.2
平成 3 年度 全国		30.4	3.0	2.3	…	3.1	2.8	2.1	4.9	10.1	0.5	
高等学校	平成 23	56.2	1.7	1.7	65.7	4.2	0.5	(0.6)	0.9	2.8	7.1	0.3
	29	42.5	1.3	1.4	69.2	3.5	0.4	1.8	1.6	1.7	8.1	0.1
	30	40.7	1.2	1.3	68.8	3.2	0.4	1.4	1.9	1.6	6.7	0.1
	31	40.0	1.3	1.3	70.3	3.0	0.4	1.5	1.9	2.0	6.4	0.2
	2	37.6	1.4	1.2	70.5	3.0	0.6	1.2	1.7	1.2	3.7	0.2
	3	34.8	1.3	1.2	70.9	2.7	0.5	1.4	2.0	1.2	4.1	0.1
平成 3 年度 全国		39.8	2.6	1.7	…	3.2	2.8	1.7	2.5	8.8	0.2	

(注) 1 「裸眼視力1.0未満の者」には、コンタクトレンズ等を使用している者を裸眼視力1.0未満として集計。
 なお、全国学校保健統計では、コンタクトレンズ等を使用し、裸眼視力未実施の者が在籍する学級の全員を未受検者として扱っており、単純な比較ができないため全国数値は記載しない。

2 心電図は、小1、中1、高1で実施している。

3 「せき柱・胸郭・四肢の状態」については、平成27年度までは「せき柱・胸郭」のみ実施している。

(2) 疾病・異常の上位5位の状況



(3) 12歳児の永久歯の1人当たり平均むし歯(う歯)数 (単位: 本)

区分	長野県						全国
	23年度	29	30	元	2	3	
全体	1.0	0.6	0.6	0.6	0.5	0.5	0.6
内訳	男子	0.9	0.6	0.6	0.6	0.5	0.6
	女子	1.0	0.7	0.7	0.7	0.6	0.7

(4) むし歯(う歯)の処置状況 (単位: %)

区分	幼稚園		小学校		中学校		高等学校		全国(高)
	23年度	R3年度	23	3	23	3	23	3	
う歯のある者	41.7	21.4	57.1	37.4	44.2	27.2	56.2	34.8	39.8
未処置の者	20.9	12.8	23.3	16.2	14.5	9.5	19.8	13.0	15.7

(5) 裸眼視力1.0未満の者の推移(17歳) (単位: %)

区分	平成13年度	23	29	30	令和元	2	3	
裸眼視力1.0未満	62.8	65.7	69.6	69.2	71.6	72.0	70.9	
内訳	男子	60.1	64.1	65.5	65.1	68.0	68.1	66.5
	女子	67.1	70.5	73.7	73.5	75.2	75.9	75.4