

# 令和7年度長野県学校保健統計調査の結果について

保健厚生課

## 1 調査概要

### (1) 目的

児童生徒の発育状態及び健康状態を毎年調査し、学校保健の基礎資料とする。

### (2) 調査対象

国・公立及び私立の幼稚園、小学校、中学校、義務教育学校、中等教育学校及び高等学校(定時・通信制は除く)の園児及び児童生徒で、令和7年4月から6月までに定期健康診断を実施した者。

### (3) 新型コロナウイルス感染症の影響に伴う対応

令和2～5年度については、新型コロナウイルス感染症の影響により、例年4月1日から6月30日に実施している健康診断について当該年度末までに実施することとなった。そのため、身長・体重、アレルギー性皮膚疾患、ぜん息、鼻・副鼻腔疾患、アレルギー性鼻炎、口腔咽頭疾患・異常は検査時期に影響されるため単純な比較ができない。

学校種	学校数	測定人数
幼稚園	146 園	3,887 人
小学校	356 校	93,835
中学校	196	50,818
高等学校	97	46,689
計	795	195,229

※義務教育学校の前期課程は小学校に、後期課程は中学校を含む。  
中等教育学校の前期課程は中学校に、後期課程は高等学校を含む。

## 2 発育状態

### (1) 身長・体重の平均値の状況

区 分			長野県						全国		
性別	校種別	年齢	身長 cm			体重 kg			身長 cm	体重 kg	
			令和7年度 A	令和6年度 B	前年度差 A-B	令和7年度 A	令和6年度 B	前年度差 A-B	令和7年度		
男 子	幼稚園	5	110.7	111.4	△ 0.7	19.0	19.1	△ 0.1	110.4	19.0	
		小学校	6	116.4	116.5	△ 0.1	21.2	21.3	△ 0.1	116.6	21.4
			7	122.4	122.5	△ 0.1	24.0	24.0	0.0	122.7	24.2
			8	128.1	128.2	△ 0.1	27.3	27.3	0.0	128.3	27.4
			9	133.5	133.6	△ 0.1	30.8	30.9	△ 0.1	134.0	31.2
			10	139.1	139.2	△ 0.1	34.6	34.8	△ 0.2	139.5	35.1
	11	145.5	145.8	△ 0.3	39.2	39.4	△ 0.2	146.1	39.6		
	中学校	12	153.4	153.4	0.0	44.8	45.0	△ 0.2	153.8	45.2	
		13	160.6	160.8	△ 0.2	50.2	50.4	△ 0.2	161.1	50.4	
		14	165.9	165.7	0.2	55.0	55.0	0.0	166.1	55.0	
		高等学校	15	168.4	168.3	0.1	59.1	58.6	0.5	168.6	59.1
			16	169.7	169.8	△ 0.1	60.2	60.5	△ 0.3	169.9	60.3
	17	170.4	170.5	△ 0.1	62.1	62.0	0.1	170.6	62.2		
	女 子	幼稚園	5	109.8	110.6	△ 0.8	18.4	18.7	△ 0.3	109.5	18.7
小学校			6	115.5	115.7	△ 0.2	20.7	20.9	△ 0.2	115.6	21.0
			7	121.4	121.4	0.0	23.4	23.4	0.0	121.6	23.6
			8	127.2	127.5	△ 0.3	26.4	26.5	△ 0.1	127.5	26.8
			9	133.5	133.5	0.0	29.9	30.1	△ 0.2	133.8	30.4
			10	140.3	140.5	△ 0.2	34.3	34.5	△ 0.2	140.9	34.9
11		147.0	147.1	△ 0.1	39.4	39.3	0.1	147.4	39.8		
中学校		12	151.8	152.1	△ 0.3	43.9	44.1	△ 0.2	152.4	44.4	
		13	154.8	155.0	△ 0.2	47.2	47.3	△ 0.1	155.0	47.5	
		14	156.3	156.3	0.0	49.5	49.7	△ 0.2	156.4	49.7	
		高等学校	15	157.0	156.9	0.1	50.9	50.8	0.1	157.0	51.0
			16	157.4	157.5	△ 0.1	51.6	51.6	0.0	157.5	51.9
17		157.7	157.7	0.0	52.1	52.3	△ 0.2	157.9	52.5		

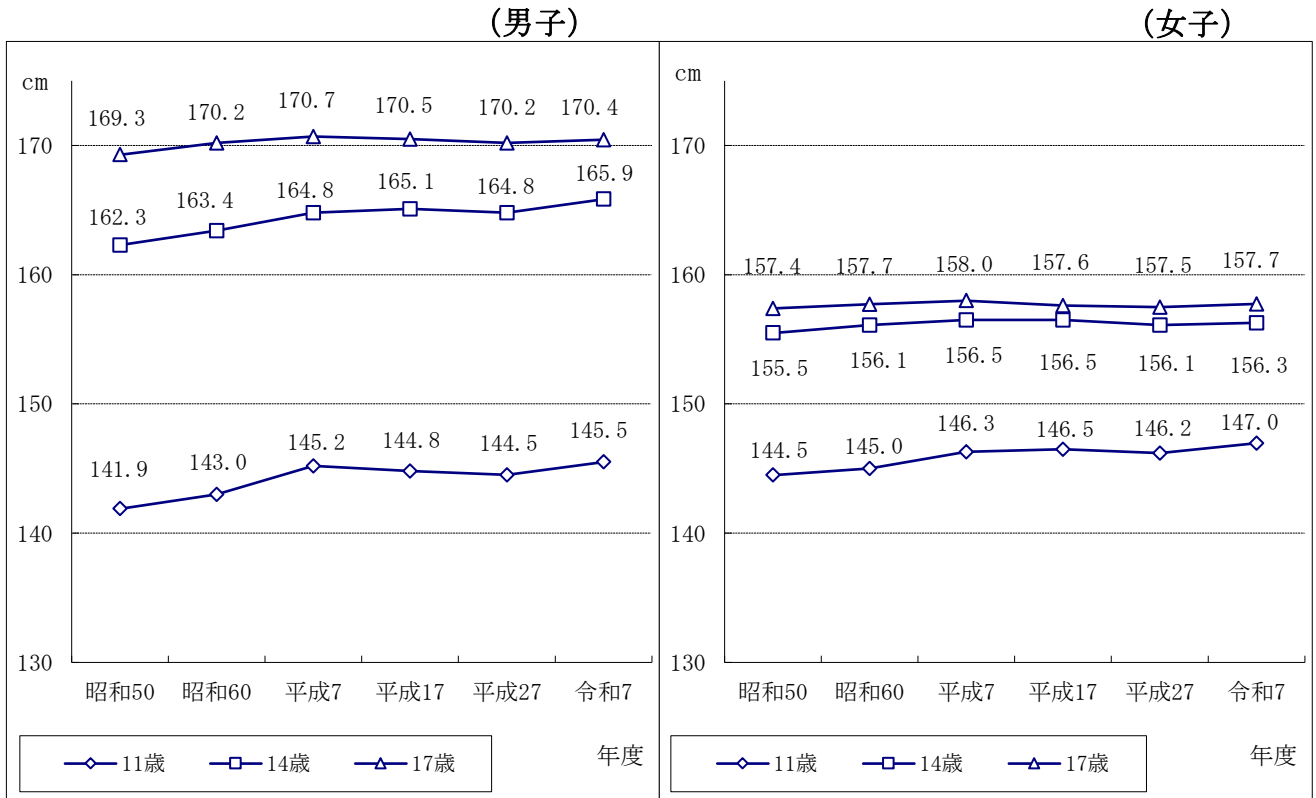
(注)1 全国の数値は、文部科学省の学校保健統計調査の数値である。

2 年齢は各年4月1日現在の満年齢である(以下の各表において同じ)。

## (2) 平均値の推移

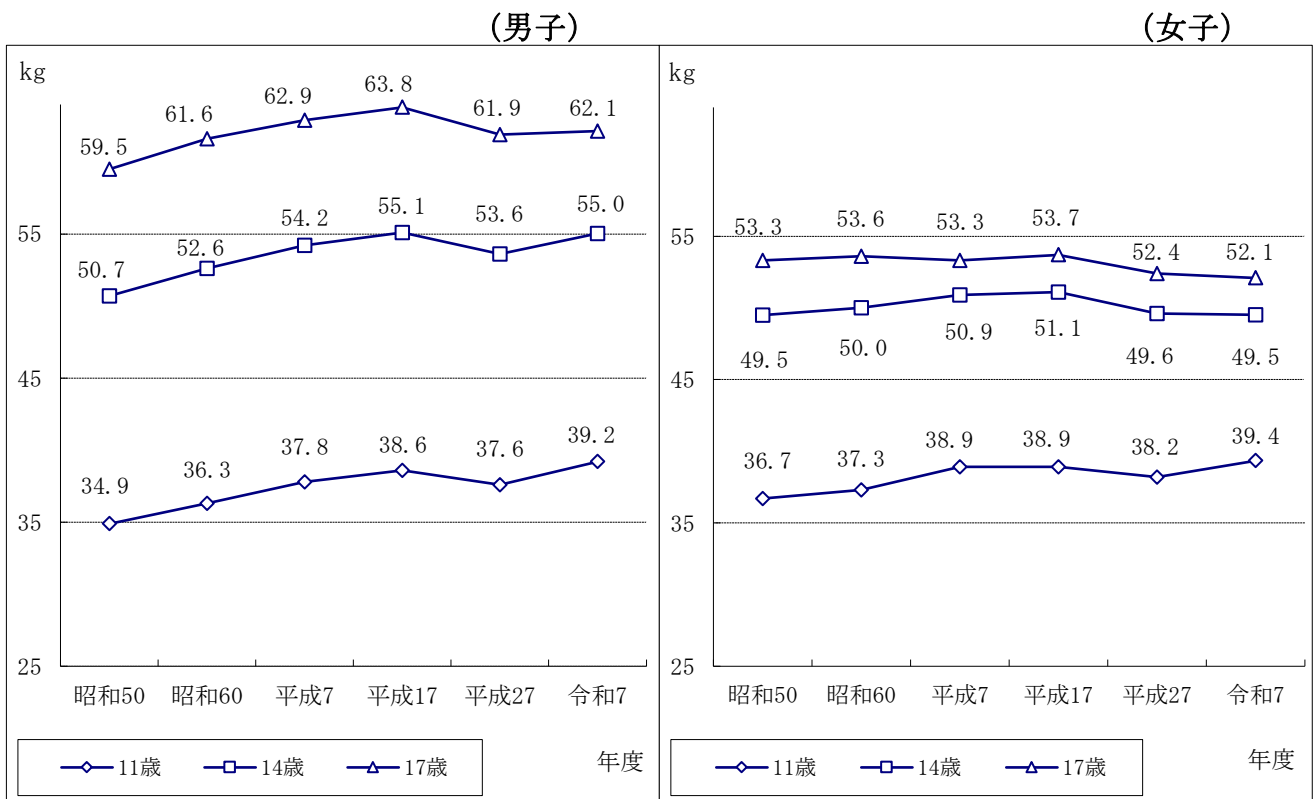
### 身長

11歳男女と14歳、17歳男子は、40年前の昭和50年から増加している。  
14歳、17歳女子は、40年前の昭和50年以降横ばいである。



### 体重

11歳、14歳、17歳男子と11歳女子は、40年前の昭和50年から増加している。  
14歳女子は、40年前の昭和50年と同じであり、17歳女子は減少している。

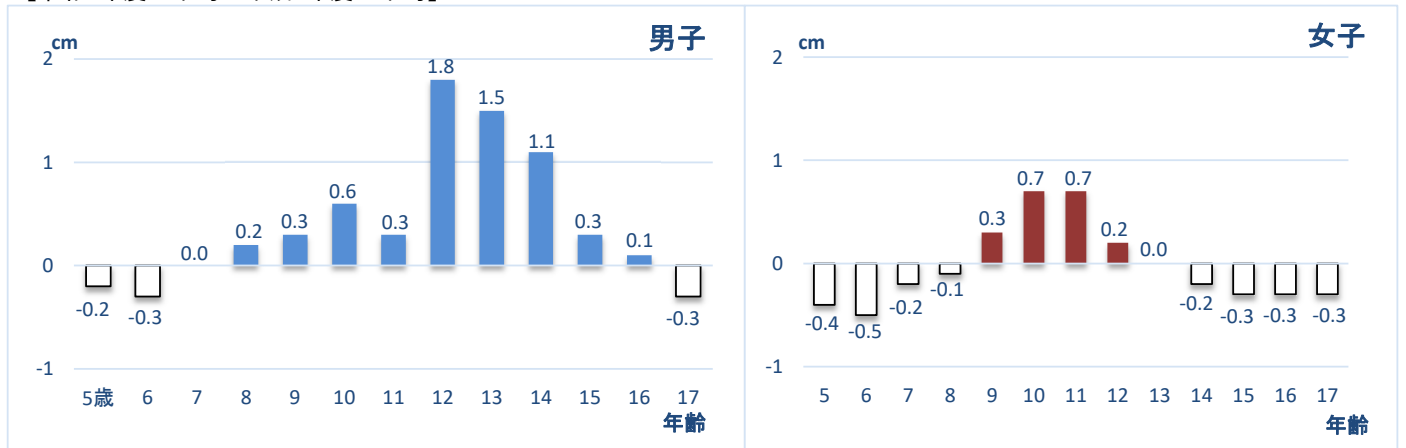


### (3) 平成7年度（親世代：30年前）との年齢別比較

#### 身長

男子は8歳～16歳、女子は9歳～12歳で親世代を上回っている。  
男子の12歳～14歳で親世代との差が大きくなっている。

【令和7年度の平均－平成7年度の平均】



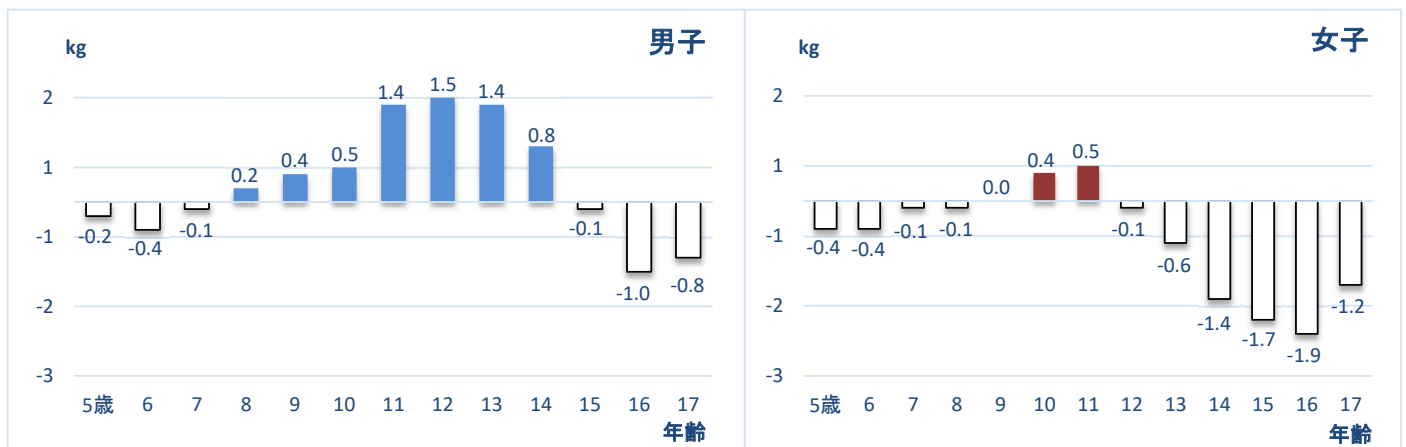
身長【令和7年度】－【平成7年度（親世代）】

性別・年齢		5歳	6	7	8	9	10	11	12	13	14	15	16	17
男子	令和7年度	110.7	116.4	122.4	128.1	133.5	139.1	145.5	153.4	160.6	165.9	168.4	169.7	170.4
	平成7年度	110.9	116.7	122.4	127.9	133.2	138.5	145.2	151.6	159.1	164.8	168.1	169.6	170.7
	R07-H07	△ 0.2	△ 0.3	0.0	0.2	0.3	0.6	0.3	1.8	1.5	1.1	0.3	0.1	△ 0.3
女子	令和7年度	109.8	115.5	121.4	127.2	133.5	140.3	147.0	151.8	154.8	156.3	157.0	157.4	157.7
	平成7年度	110.2	116.0	121.6	127.3	133.2	139.6	146.3	151.6	154.8	156.5	157.3	157.7	158.0
	R07-H07	△ 0.4	△ 0.5	△ 0.2	△ 0.1	0.3	0.7	0.7	0.2	0.0	△ 0.2	△ 0.3	△ 0.3	△ 0.3

#### 体重

男子は8歳～14歳、女子は10歳～11歳で親世代を上回っている。  
男子は5歳～7歳、15歳～17歳、女子は5歳～8歳、12歳～17歳で親世代を下回っている。  
男子は16歳以上、女子は13歳以上で、親世代との差が大きくなっている。

【令和7年度の平均－平成7年度の平均】



体重【令和7年度】－【平成7年度（親世代）】

性別・年齢		5歳	6	7	8	9	10	11	12	13	14	15	16	17
男子	令和7年度	19.0	21.2	24.0	27.3	30.8	34.6	39.2	44.8	50.2	55.0	59.1	60.2	62.1
	平成7年度	19.2	21.6	24.1	27.1	30.4	34.1	37.8	43.3	48.8	54.2	59.2	61.2	62.9
	R07-H07	△ 0.2	△ 0.4	△ 0.1	0.2	0.4	0.5	1.4	1.5	1.4	0.8	△ 0.1	△ 1.0	△ 0.8
女子	令和7年度	18.4	20.7	23.4	26.4	29.9	34.3	39.4	43.9	47.2	49.5	50.9	51.6	52.1
	平成7年度	18.8	21.1	23.5	26.5	29.9	33.9	38.9	44.0	47.8	50.9	52.6	53.5	53.3
	R07-H07	△ 0.4	△ 0.4	△ 0.1	△ 0.1	0.0	0.4	0.5	△ 0.1	△ 0.6	△ 1.4	△ 1.7	△ 1.9	△ 1.2

### 3 肥満傾向児及び痩身傾向児の状況

#### (1) 肥満傾向児・痩身傾向児の出現率

肥満傾向児の出現率は、男子の中学校、高等学校の年齢層で昨年度を下回っている。  
 女子の痩身傾向児の出現率は、10歳、12歳、14歳を除き、昨年度より減少している。  
 肥満傾向児の出現率が高いのは男女ともに11歳、痩身傾向児の出現率が高いのは男子15歳、  
 女子12歳である。

(単位：%)

区 分	肥 満 傾 向 児								
	長 野 県						全国 (7年度)		
	男 子			女 子			男 子	女 子	
	令和7年度 A	令和6年度 B	前年度差 A-B	令和7年度 A	令和6年度 B	前年度差 A-B			
幼稚園 5歳	2.52	2.66	△ 0.14	2.22	1.94	0.28	2.66	3.06	
小学校	6	4.39	4.13	0.26	3.93	4.11	△ 0.18	4.10	4.53
	7	6.09	5.94	0.15	6.05	5.25	0.80	6.44	6.19
	8	9.06	8.16	0.90	7.74	7.09	0.65	8.68	7.86
	9	11.01	11.43	△ 0.42	8.30	8.52	△ 0.22	11.59	8.93
	10	13.04	12.76	0.28	9.22	9.11	0.11	13.12	9.51
中学校	11	13.78	12.56	1.22	10.16	9.58	0.58	13.24	10.16
	12	12.36	13.30	△ 0.94	9.64	8.79	0.85	12.68	9.46
	13	11.68	11.98	△ 0.30	8.46	8.79	△ 0.33	10.87	8.66
高等学校	14	10.86	11.48	△ 0.62	7.66	7.61	0.05	10.39	7.71
	15	11.41	11.38	0.03	7.51	7.44	0.07	12.47	7.79
	16	9.34	10.61	△ 1.27	6.40	7.26	△ 0.86	9.79	6.80
	17	10.33	10.91	△ 0.58	7.28	7.87	△ 0.59	10.98	8.34

(単位：%)

区 分	瘦 身 傾 向 児 (や せ)								
	長 野 県						全国 (7年度)		
	男 子			女 子			男 子	女 子	
	令和7年度 A	令和6年度 B	前年度差 A-B	令和7年度 A	令和6年度 B	前年度差 A-B			
幼稚園 5歳	1.33	1.64	△ 0.31	0.98	1.29	△ 0.31	0.22	0.20	
小学校	6	0.44	0.38	0.06	0.43	0.51	△ 0.08	0.40	0.70
	7	0.44	0.40	0.04	0.59	0.72	△ 0.13	0.39	0.57
	8	1.03	0.92	0.11	1.27	1.38	△ 0.11	1.12	1.14
	9	1.79	1.96	△ 0.17	2.29	2.36	△ 0.07	1.59	1.77
	10	3.08	3.06	0.02	3.20	3.04	0.16	2.88	2.78
中学校	11	3.68	3.52	0.16	3.39	3.84	△ 0.45	3.70	3.09
	12	3.33	3.67	△ 0.34	5.10	4.38	0.72	3.44	4.46
	13	2.71	2.54	0.17	4.02	4.35	△ 0.33	2.76	3.76
高等学校	14	2.73	3.09	△ 0.36	3.91	3.52	0.39	3.07	3.46
	15	4.83	5.37	△ 0.54	4.49	4.67	△ 0.18	3.66	3.58
	16	4.02	4.39	△ 0.37	3.77	4.16	△ 0.39	3.21	3.13
	17	3.60	3.99	△ 0.39	2.83	3.40	△ 0.57	3.41	2.38

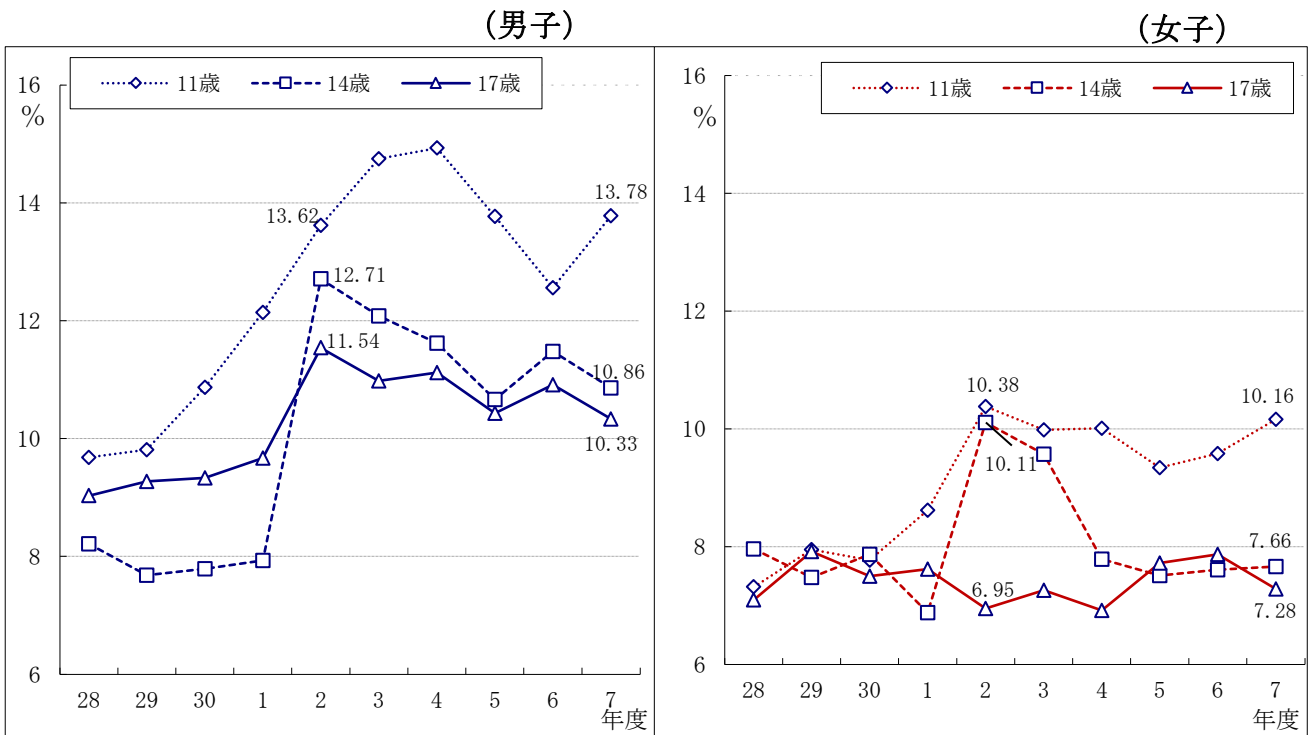
注：肥満度プラス(+)20%以上の者が「肥満傾向児」、マイナス(-)20%以下の者が「痩身傾向児」である。  
 肥満度 = (実測体重(kg) - 身長別標準体重(kg)) / 身長別標準体重(kg) × 100(%)

## (2) 出現率の推移

### 肥満

近年、男子は12%前後、女子は8%前後で推移している。

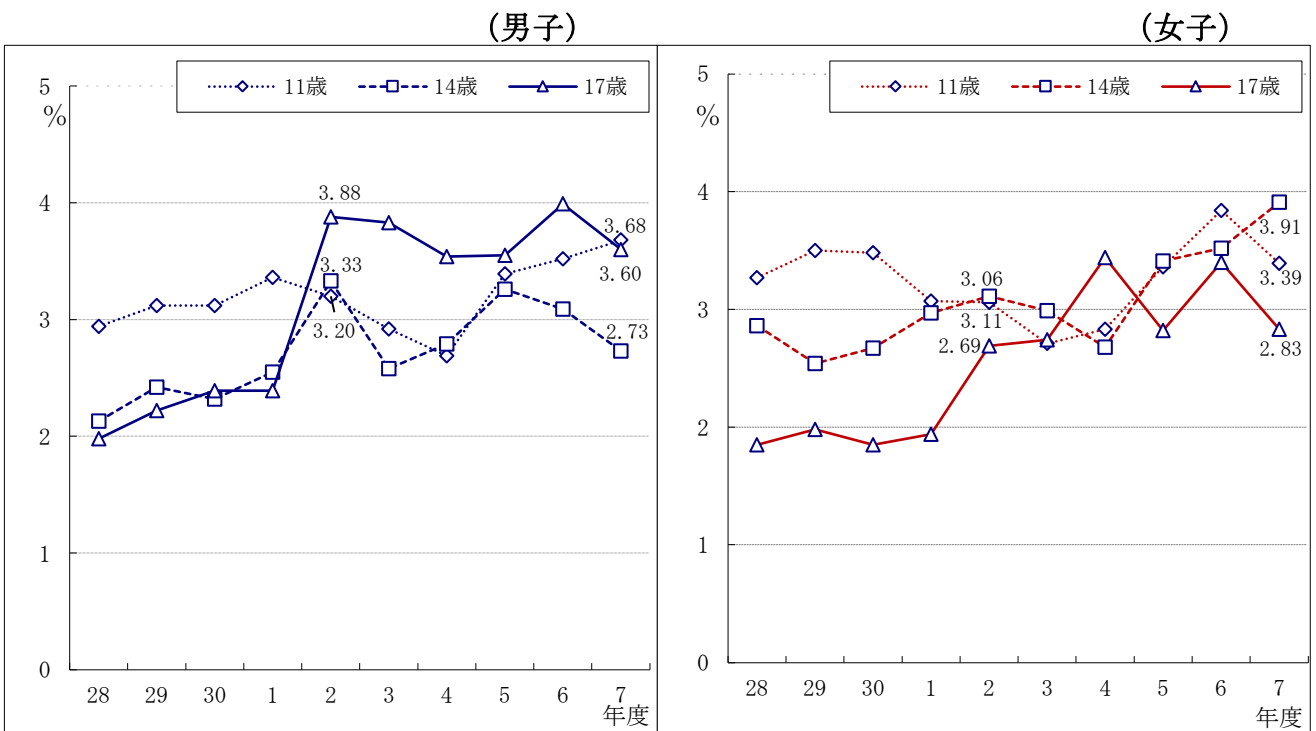
5年前（令和2年）と比べると、男子11歳、女子17歳を除き、減少している。



### 痩身

近年、男女ともに3%前後で推移している。

5年前（令和2年）と比べると、男子14歳、17歳を除き増加している。



## 4 健康状態

### (1) 主な疾病・異常の被患率

被患率が最も高いのは、全ての校種で「裸眼視力1.0未満の者」である。

「裸眼視力1.0未満の者」は、小学校、中学校、高等学校で10年前より増加しているが、昨年度と比べると減少している。幼稚園は10年前より減少しているが、昨年度より増加している。

「むし歯（う歯）」は10年前より減少しており、全国と比較しても少ない状態である。

(単位：%)

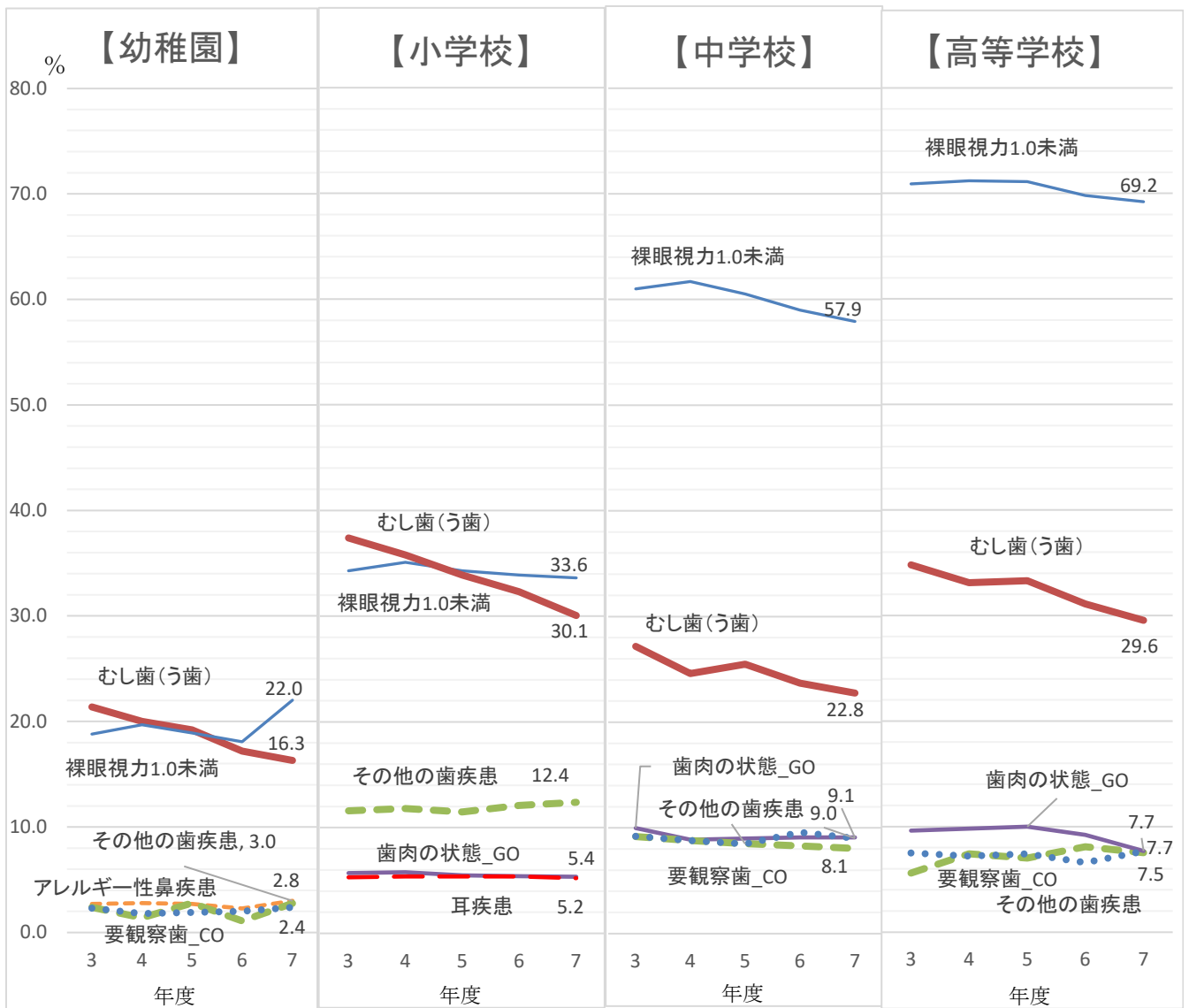
区分		むし歯 (う歯)	アレルギー 性皮膚疾患	ぜん息	裸眼視力 1.0未満 の者	心電 図異 常	蛋 白 検 出 の 者	せき柱・ 胸郭・ 四肢の 状態	耳 疾 患	鼻 ・ 副 鼻 腔 疾 患	ア レ ル ギ ー 性 鼻 疾 患	口 腔 咽 喉 頭 疾 患 ・ 異 常
幼稚園	平成 27	28.2	1.0	2.1	28.4	…	0.0	0.2	1.0	2.0	2.6	1.1
	令和 3	21.4	1.3	1.8	18.8	…	0.4	0.1	2.4	1.2	2.4	1.1
	4	20.0	1.7	1.2	19.7	…	0.3	0.2	0.8	1.4	1.4	0.7
	5	19.2	1.4	1.3	18.9	…	0.2	0.1	0.8	1.1	2.8	0.3
	6	17.2	1.3	1.7	18.1	…	0.4	0.1	1.3	0.6	1.1	0.4
	7	16.3	1.1	1.5	22.0	…	0.3	0.1	1.6	1.1	2.8	0.5
	令和 7 年度 全国	19.4	1.6	1.3	…	…	0.6	0.2	2.4	2.6	…	0.9
小学校	平成 27	49.7	4.3	5.9	30.2	2.5	0.4	0.6	5.8	4.9	4.3	0.7
	令和 3	37.4	3.1	4.4	34.3	2.6	0.4	0.8	5.3	2.6	4.0	0.5
	4	35.8	2.9	4.1	35.1	2.1	0.3	0.7	5.4	2.6	4.0	0.3
	5	33.9	2.9	3.7	34.3	2.8	0.3	0.5	5.4	3.1	3.7	0.3
	6	32.3	2.9	3.5	33.9	3.4	0.3	0.5	5.4	3.0	3.5	0.4
	7	30.1	2.7	3.6	33.6	2.7	0.2	0.7	5.2	2.6	3.1	0.5
	令和 7 年度 全国	30.8	3.3	3.2	…	2.5	1.0	1.1	6.2	11.4	…	1.2
中学校	平成 27	36.4	2.2	4.4	54.6	3.1	1.1	0.8	3.9	3.6	4.8	0.4
	令和 3	27.2	2.6	2.8	61.0	2.9	1.0	1.7	4.0	1.4	4.8	0.2
	4	24.6	2.9	2.8	61.7	3.0	1.0	1.6	4.2	2.4	5.3	0.1
	5	25.5	2.8	2.6	60.5	3.0	0.8	1.4	4.0	1.7	4.6	0.1
	6	23.7	2.4	2.4	59.0	3.1	0.6	1.3	3.4	1.6	4.3	0.1
	7	22.8	2.4	2.5	57.9	3.0	0.6	1.4	3.1	1.4	3.8	0.1
	令和 7 年度 全国	25.2	3.0	2.1	…	3.4	2.7	1.9	4.3	10.9	…	0.4
高等学校	平成 27	46.4	1.7	1.5	67.7	3.5	0.4	0.6	1.3	1.5	6.9	0.3
	令和 3	34.8	1.3	1.2	70.9	2.7	0.5	1.4	2.0	1.2	4.1	0.1
	4	33.1	1.2	1.0	71.2	3.0	0.3	1.2	2.3	1.2	3.8	0.1
	5	33.3	1.4	1.0	71.1	3.1	0.3	1.4	2.2	2.1	3.9	0.0
	6	31.1	1.4	1.0	69.8	3.0	0.3	1.5	2.2	0.8	4.0	0.1
	7	29.6	1.6	0.9	69.2	3.1	0.3	1.6	2.0	0.9	3.2	0.0
	令和 7 年度 全国	32.8	2.5	1.5	…	3.3	2.6	1.0	2.3	7.3	…	0.3

(注) 1 「裸眼視力1.0未満の者」には、コンタクトレンズ等を使用している者を裸眼視力1.0未満として集計。  
 なお、全国学校保健統計では、コンタクトレンズ等を使用し、裸眼視力未実施の者が在籍する学級の  
 全員を未受検者として扱っており、単純な比較ができないため全国数値は記載しない。

2 心電図は、小1、中1、高1で実施している。

3 「せき柱・胸郭・四肢の状態」については、平成27年度までは「せき柱・胸郭」のみ実施している。

(2) 疾病・異常の上位5位の状況



(3) 12歳児の永久歯の1人当たり平均むし歯(う歯)数

(単位：本)

区分	長野県						全国	
	H27	R3	R4	R5	R6	R7	R7	
全体	0.8	0.5	0.4	0.5	0.4	0.4	0.5	
内訳	男子	0.7	0.5	0.4	0.5	0.4	0.3	0.4
	女子	0.8	0.5	0.5	0.6	0.5	0.4	0.5

(4) むし歯(う歯)の処置状況

(単位：%)

区分	幼稚園		小学校		中学校		高等学校		全国(高)
	H27	R7	H27	R7	H27	R7	H27	R7	R7
う歯のある者	28.2	16.3	49.7	30.1	36.4	22.8	46.4	29.6	32.8
	未処置の者	15.2	9.2	21.1	13.7	12.9	8.1	17.4	11.0

(5) 裸眼視力1.0未満の者の推移(17歳)

(単位：%)

区分	H17	H27	R3	R4	R5	R6	R7	
裸眼視力1.0未満	62.2	70.3	70.9	72.2	72.3	71.6	71.1	
内訳	男子	58.8	67.0	66.5	67.5	69.0	68.6	67.1
	女子	65.6	73.6	75.4	75.1	75.7	74.8	75.4