

みち元気 長野活き活き  
みち元気 長野活き活き

事業概要



平成24年3月

国土交通省関東地方整備局

長野国道事務所

## 1. 事務所の概要

### ○ 事務所管内の特色

長野国道事務所は、長野県内の国道※事業を担当しています。長野県は、標高 2,000～3,000m 級の山々が連なる日本アルプスをはじめ、多くの山地・高原が県内広域に分布し、急峻で複雑な地形を形成しています。山々の間には細長く分布する盆地を中心に都市が形成され、産業活動が活発に行われています。また、多くの観光資源が点在し、中でも 200 以上ある温泉地は、長野県観光の大きな目玉のひとつになっています。

※国道 18 号、19 号、20 号、141 号、158 号(権限代行区間含む)、中部横断自動車道

### ○ 事務所のあゆみ

当事務所の前身として、昭和6年に内務省新潟土木出張所長野国道改良事務所が設置され、国道 10 号(現在の 18 号)の小諸、滋野、上田及び長野における改良工事と国道 14 号(現在の 142 号)の和田嶺隧道工事、国道 11 号(現在の 18 号)の牟礼改良工事などに着手しました。その後、昭和 18 年 3 月 31 日に一度廃止されましたが、昭和 23 年 7 月に関東地方建設局千曲川工事事務所で河川改修を再開し、昭和 28 年 6 月に道路部門を加え、長野工事事務所と改称して国道の事業を再開しました。

昭和 33 年 6 月の北陸地方建設局の設置に伴い長野工事事務所の河川部門を千曲川工事事務所に、道路部門の新潟県側を高田国道工事事務所に、長野県側を長野国道工事事務所に分割した。平成 15 年 4 月に長野国道事務所名称を変更し、現在に至っています。

### ○ 事務所の組織

課 名	担 当 内 容
総務課	事務所総合受付窓口
経理課	工事・業務・物品購入・売払等の契約、支払い及び歳入に関する業務
用地第一課	公共事業用地の取得及び借地に関する事務、地上物件等の移転及び損失補償に関する業務(中部横断自動車道関連を除く)
用地第二課	中部横断自動車道関連他公共事業用地の取得及び借地に関する事務、地上物件等の移転及び損失補償に関する業務
工務課	道路改築関係の工事に関する事、管繕等の整備に関する業務
計画課	道路の事業計画に関する業務
調査課	道路の調査設計に関する業務(中部横断自動車道関連を除く)
品質確保課	工事の発注に係る技術提案の審査・評価に関する業務、品質確保・工事検査等に関する業務
管理第一課	請願工事、道路の占用、特殊車両の通行許可、通行規制等に関する業務

管理第二課	道路維持修繕関係及び建設機械の整備に関する業務
交通対策課	交通安全事業の工事及び電気通信の整備に関する業務
中部横断自動車道推進室	中部横断自動車道関連の業務(用地第二課を同室としています)
信州新町出張所	国道19号における工事監督、維持管理に関する業務
長野出張所	国道18号、19号における工事監督、維持管理に関する業務
松本国道出張所	国道19号、20号における工事監督、維持管理に関する業務
上田出張所	国道18号における工事監督、維持管理及び国道141号、中部横断自動車道における維持管理に関する業務
岡谷維持修繕出張所	国道20号における工事監督、維持管理に関する業務
中部横断自動車道出張所	中部横断自動車道における工事監督に関する業務

○ 事務所の職員数

国土交通事務官	40 名
国土交通技官	76 名
厚生福祉職員	2 名
合計	118 名 (平成23年9月1日時点)

2. 事業区間

当事務所は長野県における国道18号、19号、20号、141号、158号、中部横断自動車道の改築、管理を行っています。

○ 事業区間・管理区間(平成23年4月1日時点)

路線名	区 間	事業延長 (km)	うち 管理延長 (km)	降雨による事前 通行規制区間 (km)	歩道整備延長(km) (幅 cm 以上) 整備率(%)	適 用
18号	自:北佐久郡軽井沢町軽井沢 至:長野・新潟県境	129.0	129.0	2.0 (1箇所)		事前通行規制条件 連続雨量150mm以上
19号	自:塩尻市広丘高出 至:長野市西尾張部	93.9	93.9	32.2 (4箇所)		事前通行規制条件 連続雨量130mm以上
20号	自:山梨・長野県境 至:塩尻市大門泉町	56.0	56.0	7.7 (1箇所)		事前通行規制条件 連続雨量150mm以上
141号	自:小諸市柏木 至:上田市踏入二丁目	4.2	4.2	—		
158号	自:松本市波田 至:松本市島立	5.3	—	—	—	高規格幹線道路 中部縦貫自動車道
	自:松本市奈川 至:松本市安曇	2.2	—	—	—	権限代行事業
中部横断 自動車道	自:小諸市御影新田 至:南佐久郡佐久穂町千代里	22.4	8.1	—	—	直轄高速 中部横断自動車道
延長計		313.0	291.2	41.9		

3. 平成23年度事業費

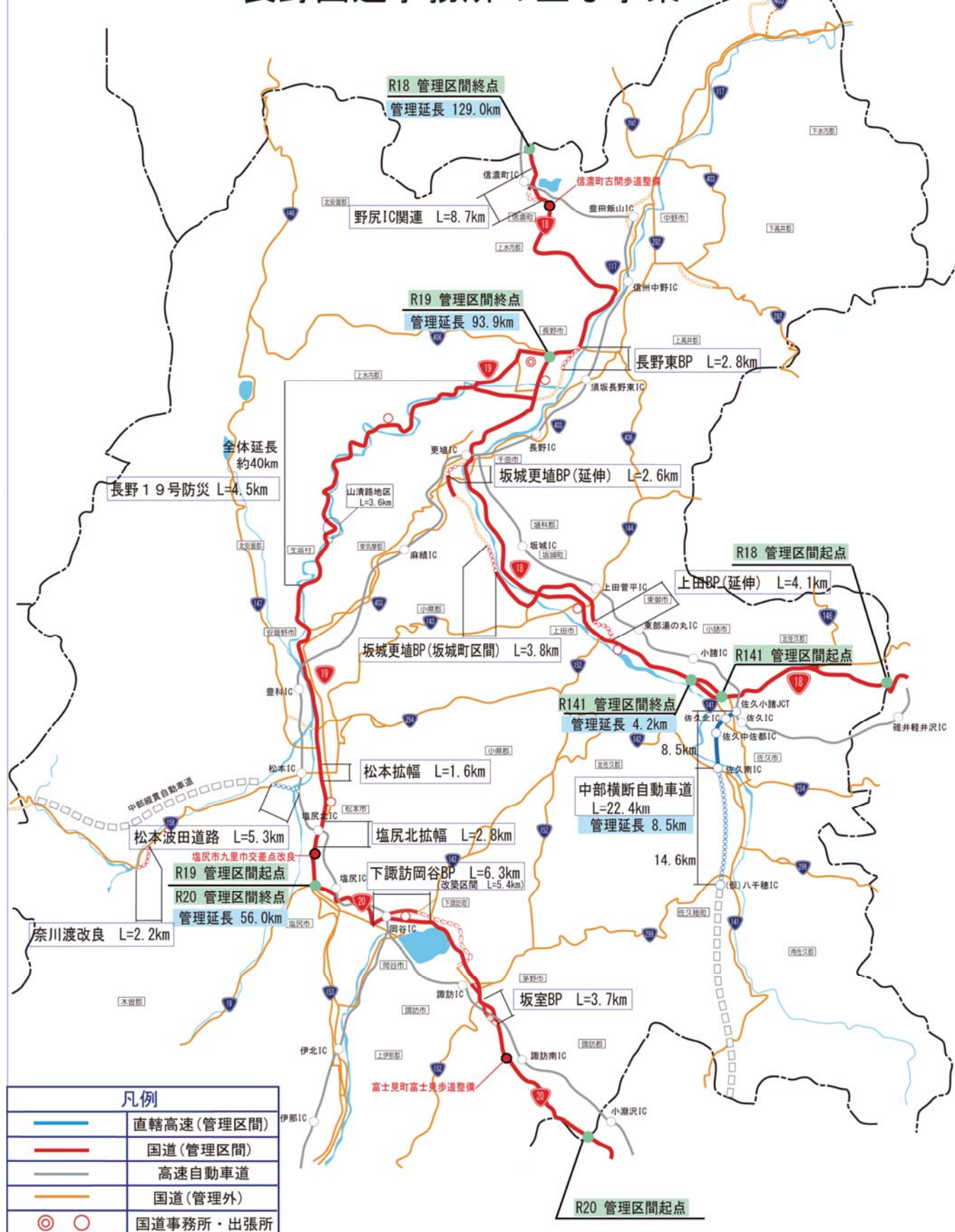
(単位:百万円)

区 分	事業費	備 考
改築関係	7,439	
中部横断 自動車道	5,300	八千穂～佐久南
18号	1,163	上田バイパス(延伸)(302) 坂城更埴バイパス(坂城町区間)(50)【H23新規】 坂城更埴バイパス(延伸)(300) 長野東バイパス(469) 野尻IC関連(42)
19号	690	塩尻北拡幅(200) 松本拡幅(400) 長野19号防災(90)
20号	225	下諏訪岡谷バイパス(75) 坂室バイパス(150)
158号	61	松本波田道路(11) 奈川渡改良(50)【H23新規・権限代行事業】
交通安全事業	1,956	
第一種	1,644	<b>18号交差点改良等(639)</b> 小諸市小諸歩道整備(324) 牟礼駅前交差点改良(15)【H23新規】 東御市滋野歩道整備(123) 上田市大屋歩道整備(120) 坂城町四ツ屋歩道整備(21) 千曲市磯部交差点改良(15)【H23新規】 信濃町古間歩道整備(21)【H23新規】
		<b>19号交差点改良等(894)</b> 信州新町新町歩道整備(510) 長野市安茂里歩道整備(15) 塩尻市九里巾交差点改良(369)
		<b>20号交差点改良等(111)</b> 富士見町富士見歩道整備(111)
第二種	312	
電線共同溝事業	130	19号塩尻北拡幅電線共同溝
合 計	9,525	

※上記の他、維持管理費、調査費、業務取扱費がある。

※平成23年11月21日成立の第3次補正予算において、国道18、19、20号防災・震災対策等事業(修繕・交通安全)(1,192百万円)が追加され、橋架補修・耐震補強・法面防災などの事業を実施します。

# 長野国道事務所の主な事業



## 凡例

	直轄高速(管理区間)
	国道(管理区間)
	高速自動車道
	国道(管理外)
	国道事務所・出張所

#### 4. 平成23年度の主な事業

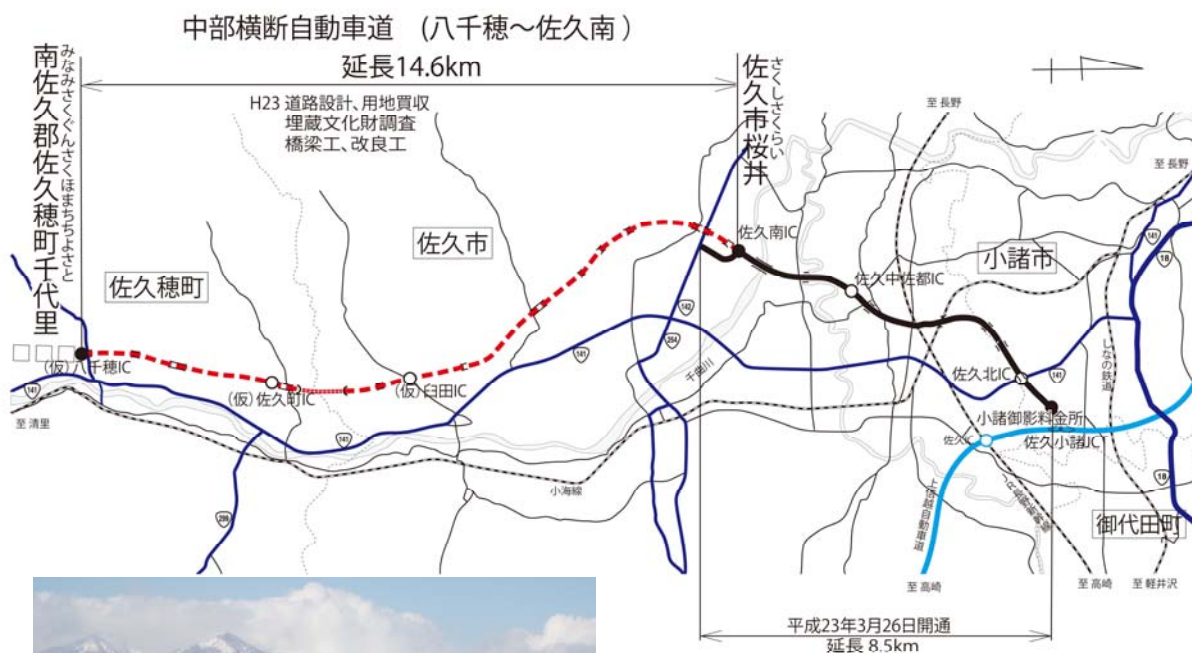
##### 1) 高規格幹線道路の整備推進

###### ① 中部横断自動車道(長野県内:延長約 45km)

中部横断自動車道の長野県内区間約 45km のうち、整備計画区間である(仮称)八千穂ICから佐久小諸JCT間の延長 22.4km については、直轄高速として整備を進めており、今年 3 月 26 日に佐久南 IC から佐久小諸 JCT 間の延長 8.5km が開通しました。

引き続き、(仮称)八千穂 IC 佐久南IC間について調査設計、用地取得、改良、橋梁工事を行います。

また、基本計画区間である中央自動車道(仮称)長坂 JCT から(仮称) 八千穂 IC 間の延長約 22km(長野県区間)については、現在計画段階評価を試行的に実施しており、引き続き、評価のための調査を行います。



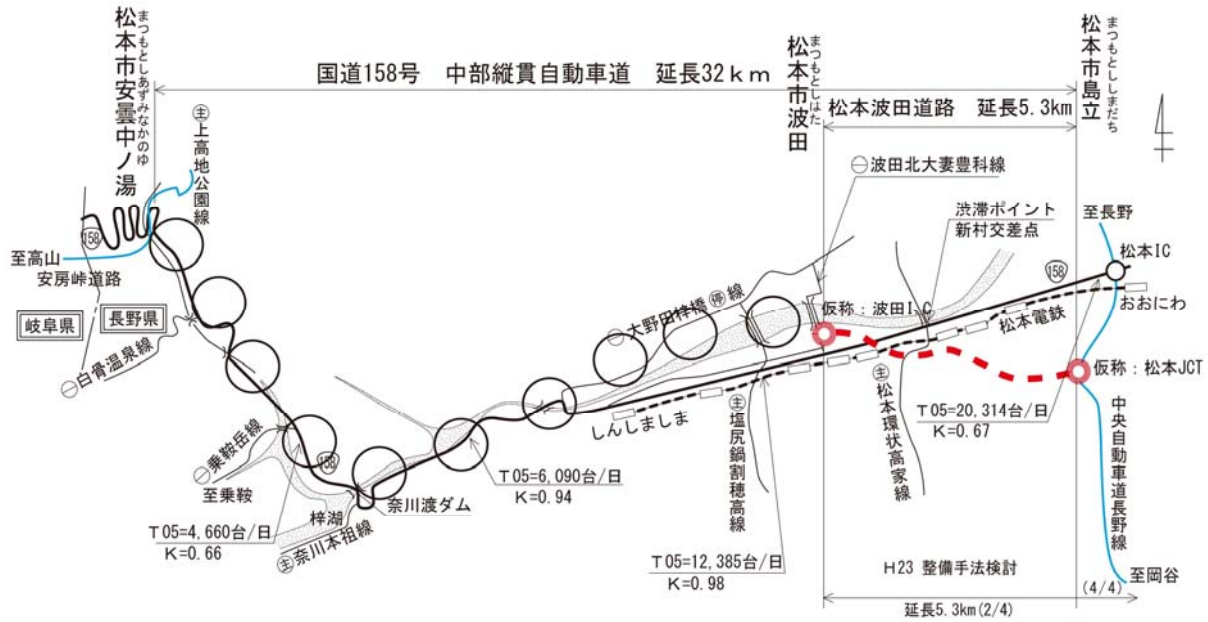
開通日の佐久南 IC 付近



工事が進む八千穂 IC (仮称) 付近

②中部縦貫自動車道(長野県内:延長約 35km)

中部縦貫自動車道の長野県内区間約 35km のうち、整備計画区間である松本波田道路(松本市島立～松本市波田:延長 5.3km)については、調査及び関係機関調整等を行います。また、基本計画区間約 27km については、引き続き調査を行います。



松本 JCT (仮称) 付近イメージ図



奈川渡ダムから松本方面を望む



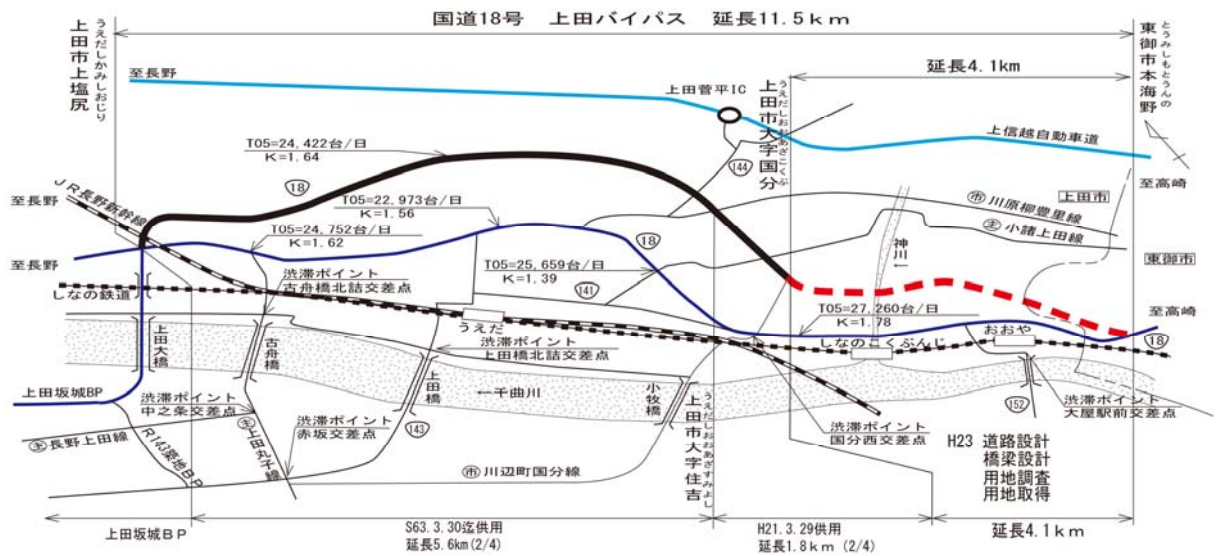
国道 158 号の交通状況 (新村交差点)

2) バイパス等の整備推進

国道18号

① 上田バイパス(東御市本海野～上田市国分:延長4.1km)

東御市本海野から上田市国分間の延長4.1kmについて、調査設計を行うとともに、関係機関協議を行い、用地取得を行います。



国道18号の交通状況(上田市内)



用地立ち会い状況 H23.8

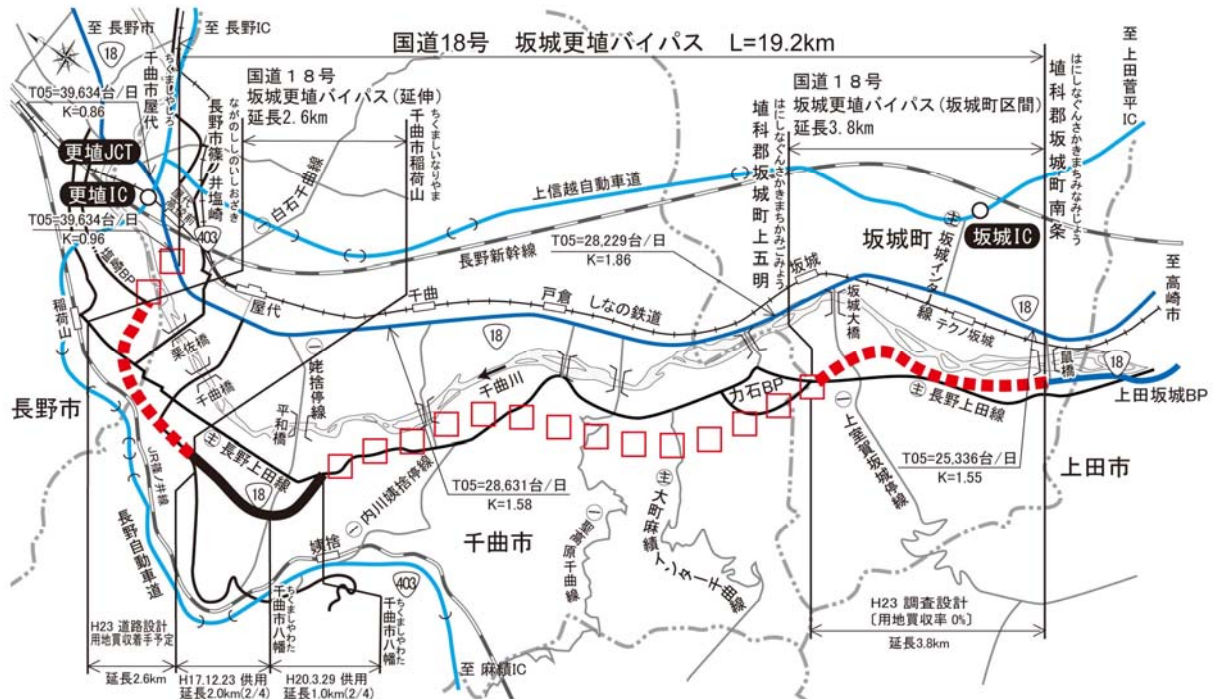


②坂城更埴バイパス(坂城町区間)(埴科郡坂城町南条～埴科郡坂城町上五明:延長3.8km)

今年度から事業化し、調査設計を推進します。

③坂城更埴バイパス(延伸)(千曲市稲荷山～長野市篠ノ井塩崎:延長2.6km)

延長2.6kmについて、調査設計を行うとともに、関係機関協議を行い、用地取得を行います。



■国道18号の交通状況



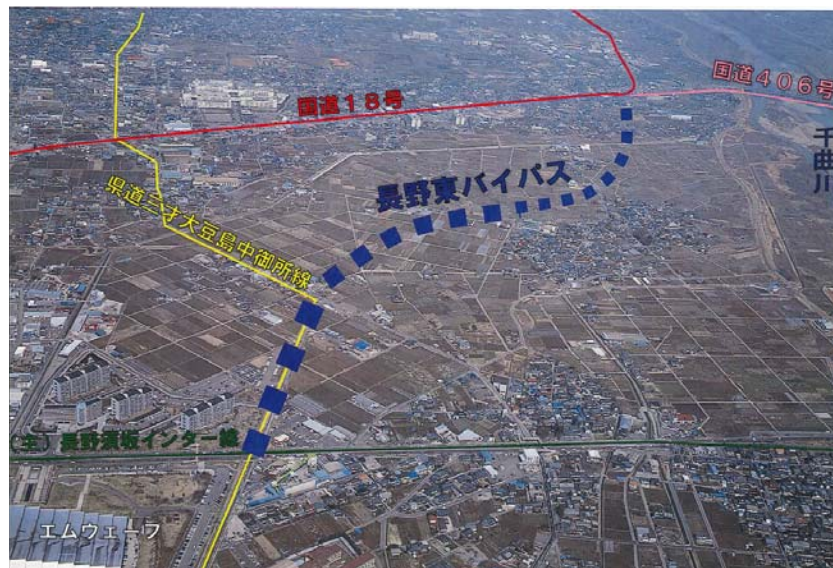
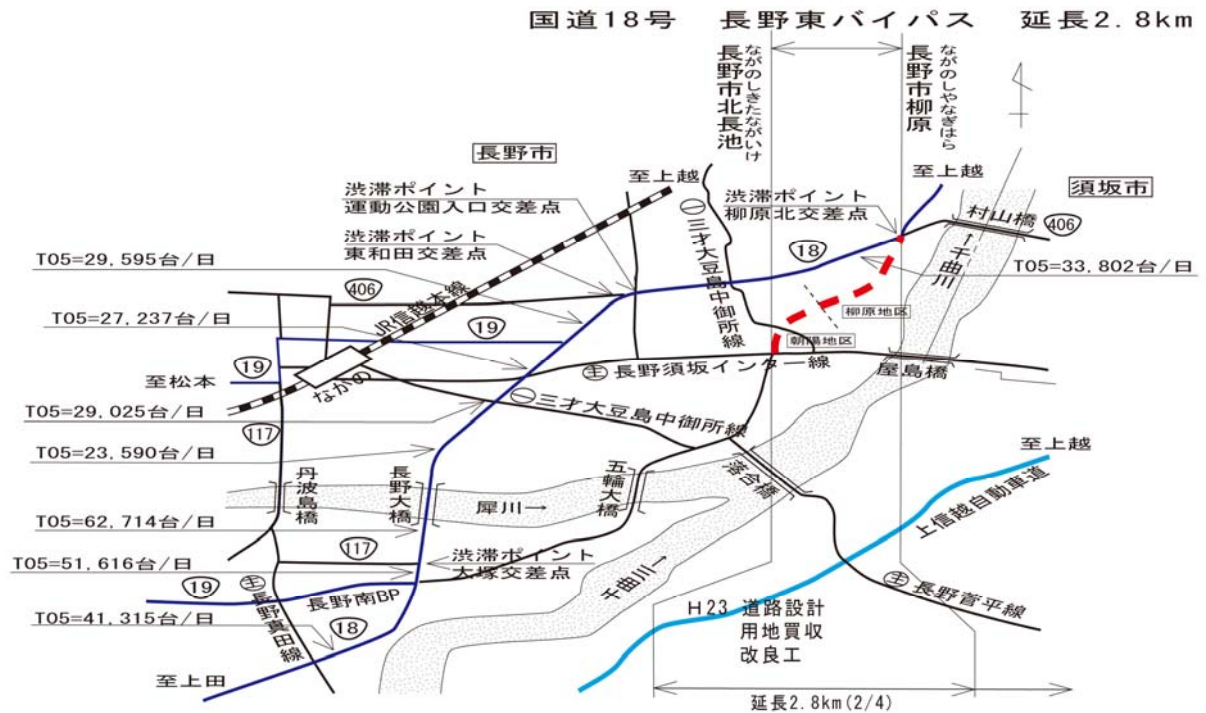
▲国道18号の交通状況  
(坂城町坂城地先:田町交差点)



▲鼠橋付近の交通状況  
(千曲川渡河部)

④長野東バイパス(長野市北長池～長野市柳原:延長 2.8km)

道路設計、用地取得を実施するとともに、平成23年度より一部区間において工事に着手しました。



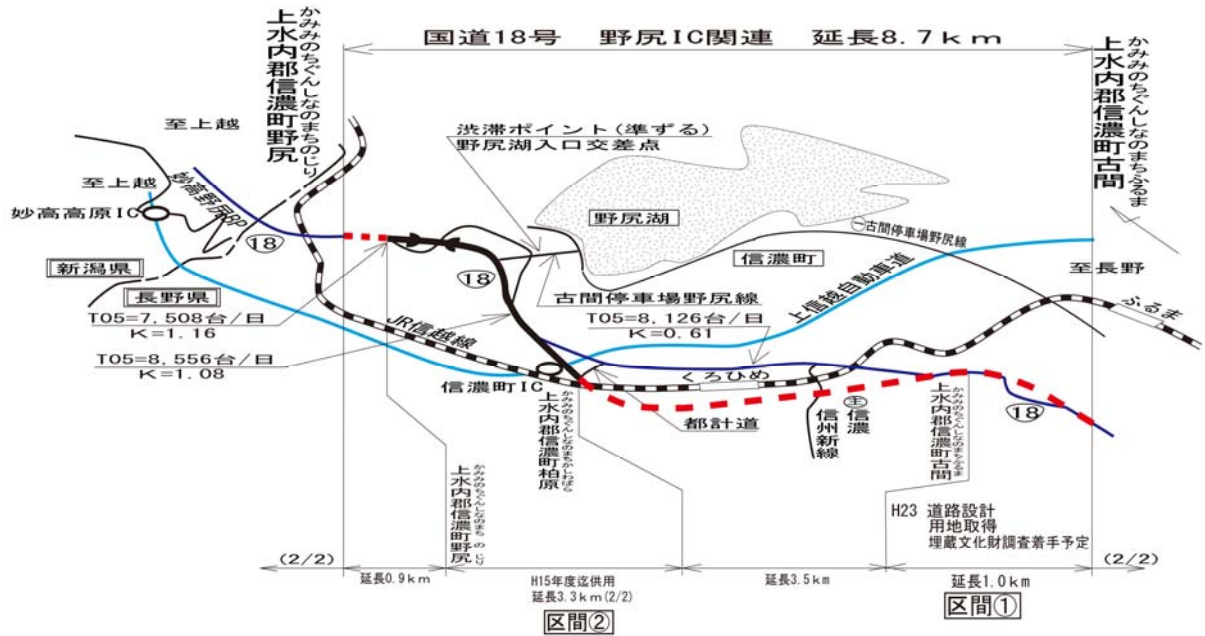
国道18号の交通状況



工事の状況(北長池改良工事:高崎方向)

⑤野尻IC関連(上水内郡信濃町古間～上水内郡信濃町野尻:延長 8.7km)

信濃町古間地先の線形改良区間延長 1.0km について用地取得を行うとともに、平成 23 年度は埋蔵文化財調査を終了しました。



信濃町古間地先の線形改良区間（上越方向）

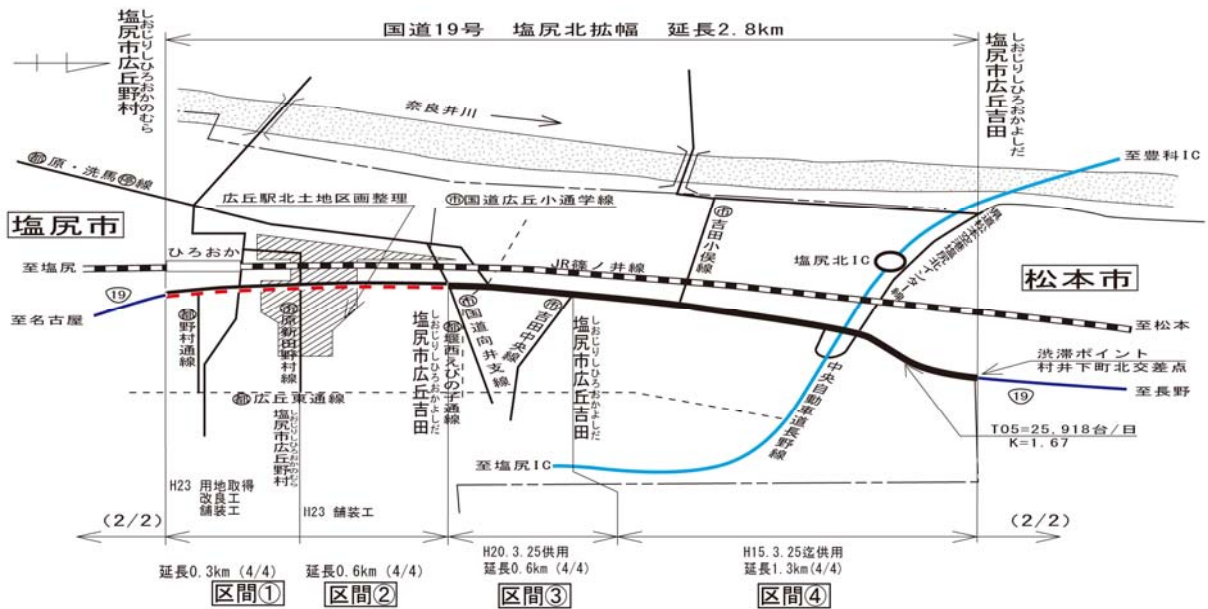


木の伐採状況

国道 19 号

⑥塩尻北拡幅(塩尻市広丘野村～塩尻市広丘吉田:延長 2.8km)

これまでに延長 2.5km の区間が完成しており、残り 0.3km 区間について用地取得及び改良、電線共同溝、舗装工を行います。



施工中の状況



施工後の状況 (広丘消防署交差点付近 松本方向)

⑦ 松本拡幅(松本市渚～松本市宮渚:延長 1.6km)

渚一丁目交差点から白板交差点間の道路設計を行うとともに、用地取得を行い、一部区間で工事着手します。



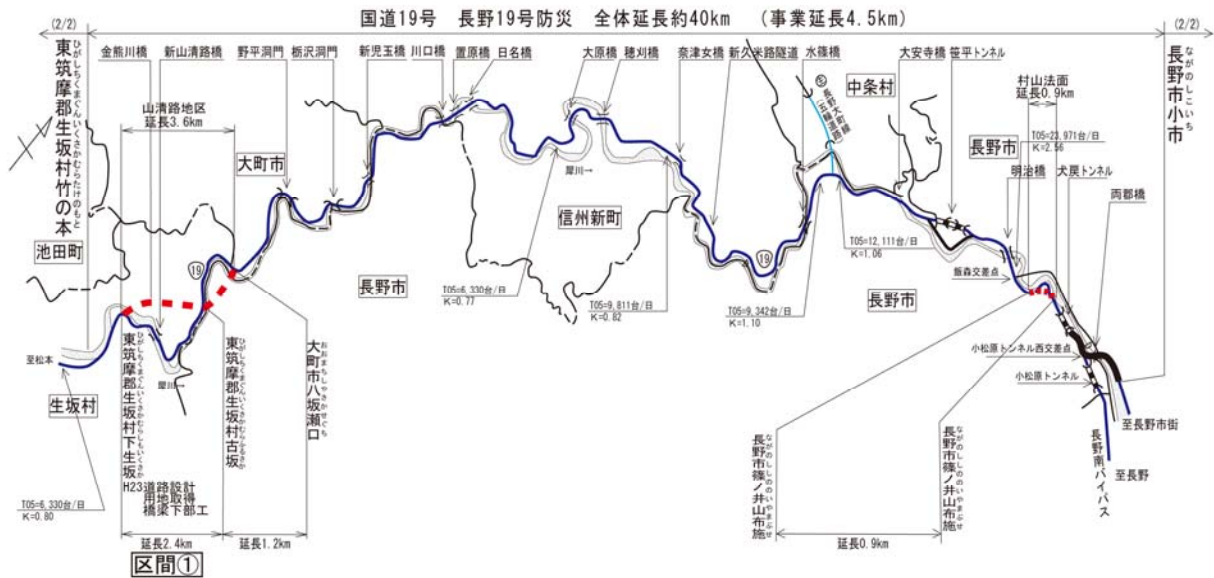
田川小学校付近から塩尻方面を望む



用地取得状況 (渚一丁目交差点)

⑧長野 19 号防災(山清路地区)(東筑摩郡生坂村下生坂～大町市八坂瀬口:延長3.6km)

長野 19 号防災の山清路地区のうち、東筑摩郡生坂村下生坂から生坂村古坂間の延長約 2.4km について、調査設計及び用地取得を実施し、一部区間の工事に着手しました。



山清路防災 橋梁下部施工状況



平成 23 年 5 月 台風 2 号による災害 (生坂村東広津付近)

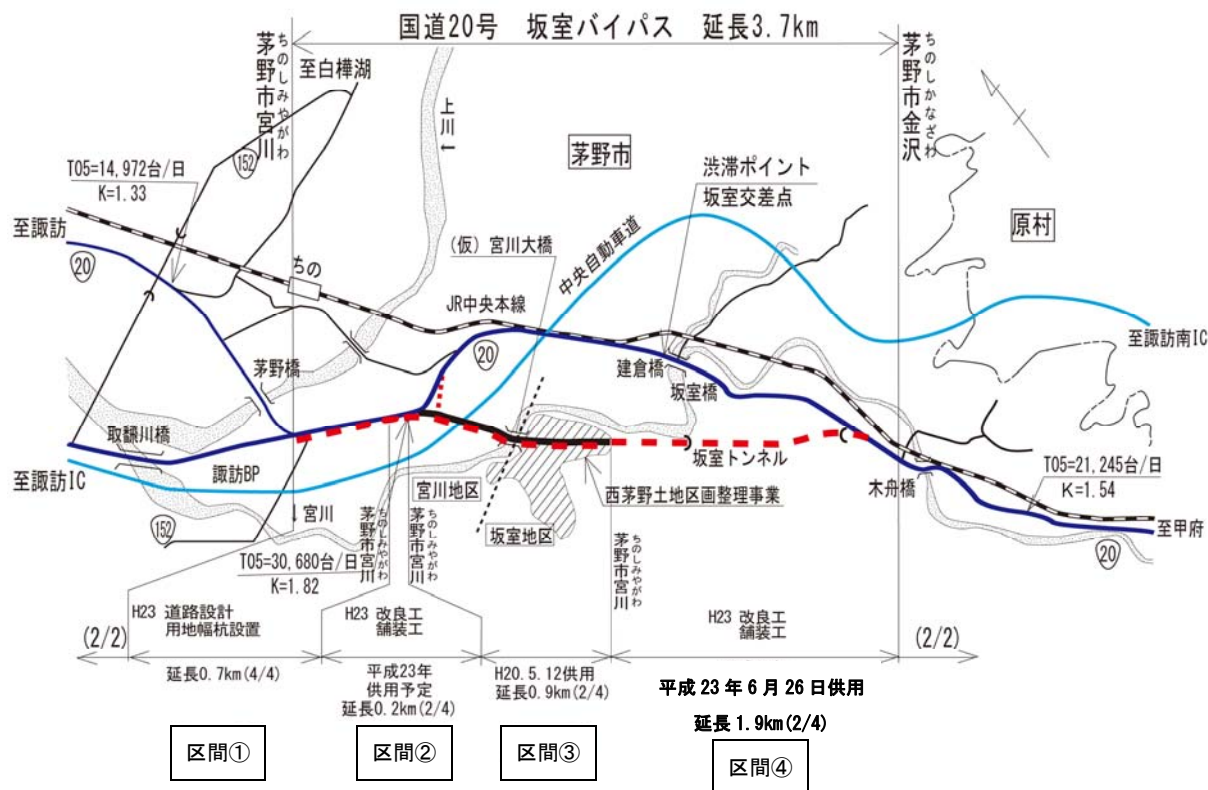


平成 16 年 9 月 台風 22 号による災害 (長野市信更町安庭)

国道 20 号

⑨ 坂室バイパス(茅野市金沢～茅野市宮川:延長 3.7km)

既に2車線で開通している延長 0.9km の区間を含めた合計延長 3.0km が、平成 23 年 6 月 26 日に開通しました。また、国道拡幅区間の延長 0.7km の調査設計を推進します。

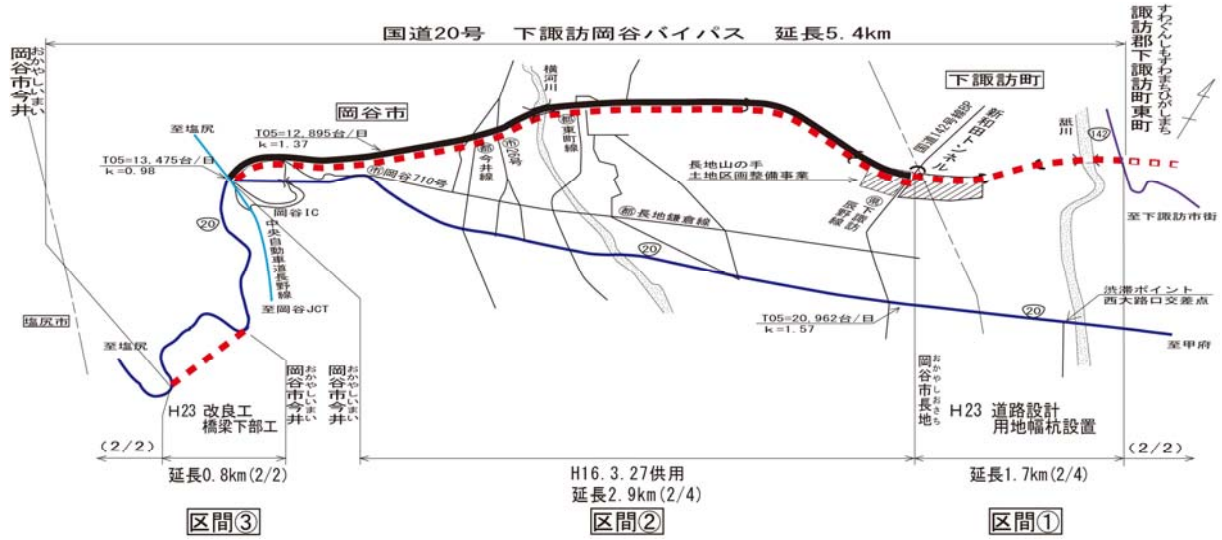


現道の交通状況



⑩ 下諏訪岡谷バイパス(諏訪郡下諏訪町東町～岡谷市今井:延長 5.4km)

国道142号から国道142号バイパス間の調査設計を行うとともに、岡谷市今井地先において橋梁工事を行います。



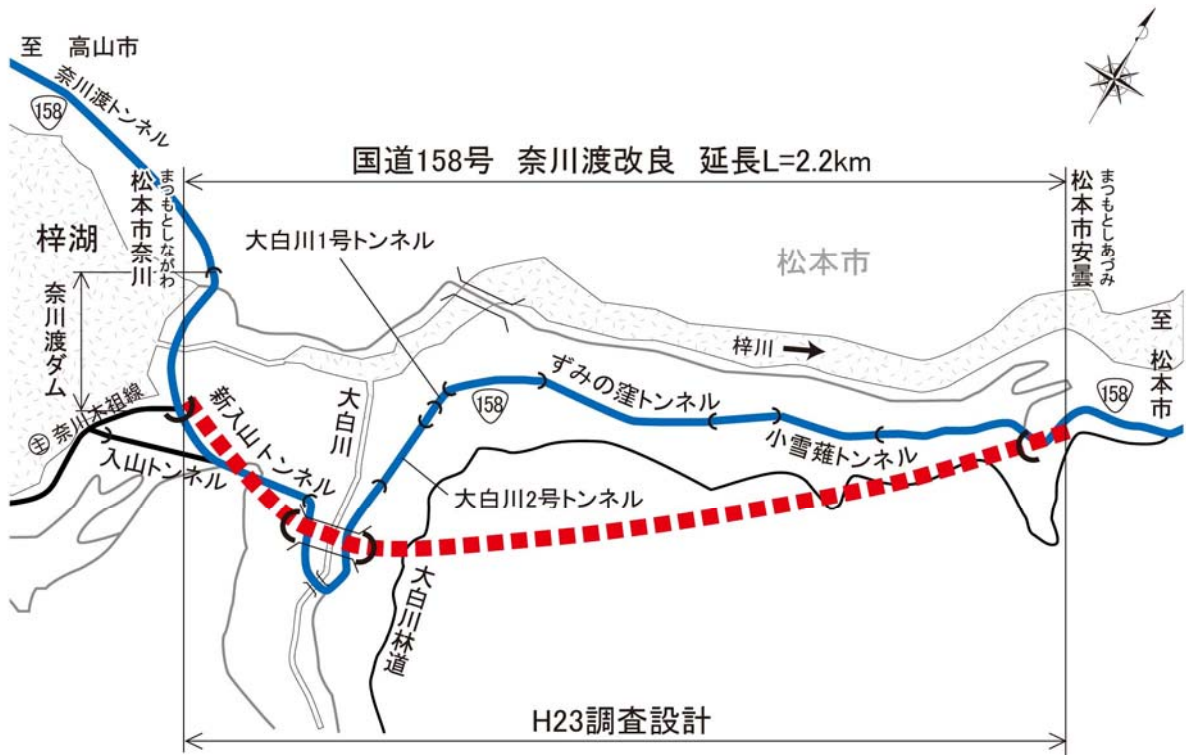


国道 158 号(権限代行)

① 奈川渡改良(松本市奈川～松本市安曇:延長 2.2km)

国道 158 号の防災や線形改良を目的とし、平成 23 年度に権限代行事業として事業化しました。

今年度は調査設計を推進します。



渋滞する入山トンネル(大白川側坑口)



大型車のすれ違いが困難な新入山トンネル(奈川渡ダム側坑口)



旺盛な観光需要

(入山トンネル大白川側坑口付近)

### 3) 防災対策の推進

- ① 国道 19 号長野市小市において落石等の防災対策を行い、災害に強い道路づくりを行います。

### 4) 橋梁補修の推進

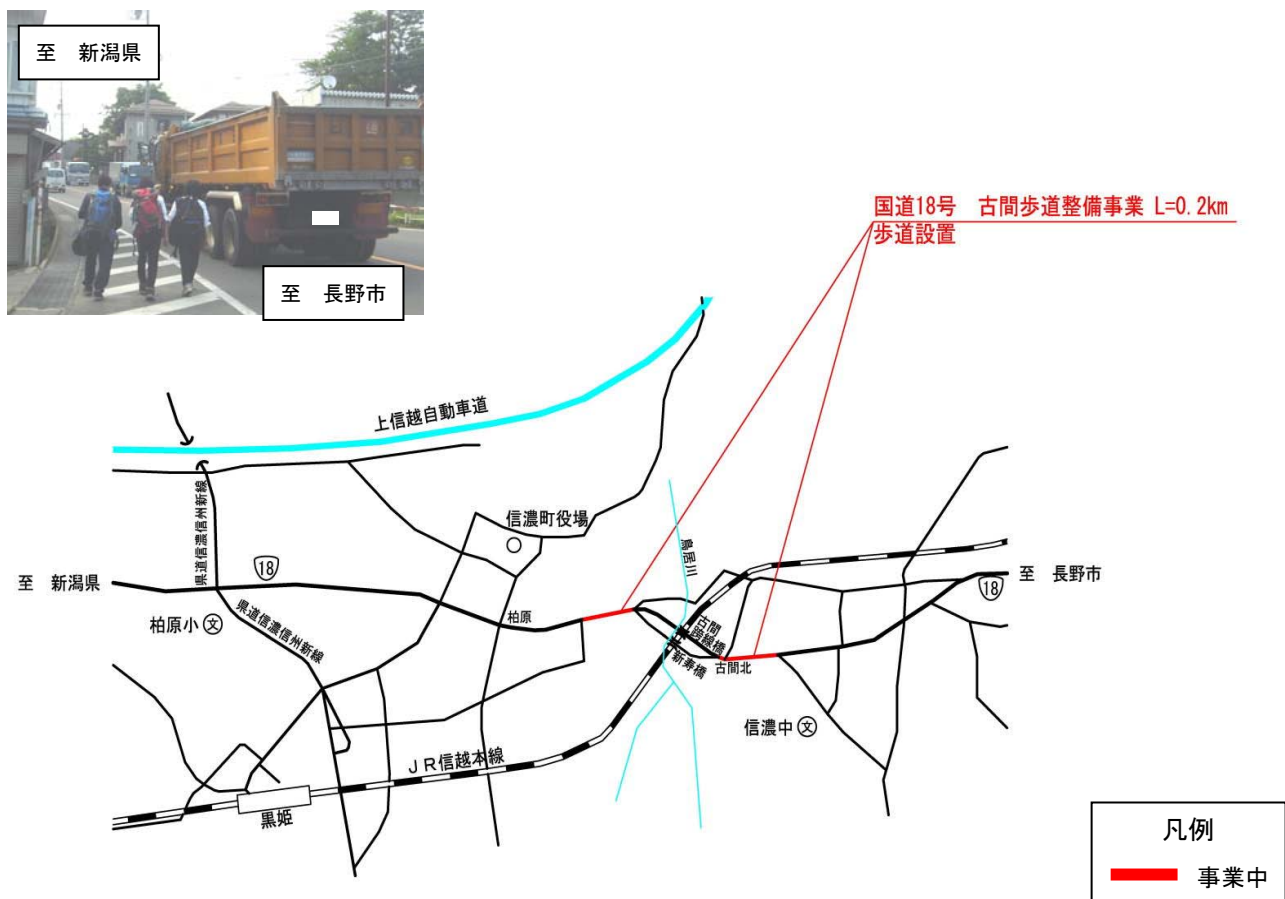
- ① 安全で安心な通行を長期にわたり確保できるよう、定期的な点検により早期に損傷を発見し、早期補修を行う予防保全を推進し計画的な長寿命化を図ります。
- ② 国道 18 号鳥居大橋、国道 19 号穂川橋他で補修を行います。

### 5) 維持管理

- ① 道路の安全を確保し、道路清掃や街路樹の剪定、除草等の日常管理のコスト縮減や照明灯の消灯による電力コスト縮減などを図りつつ、維持管理を行います。
- ② 冬期の路面管理として、除雪作業・凍結抑制対策を実施し冬期交通の安全を図ります。

### 6) 交通安全対策の推進

- ① 「長野県事故ゼロプラン」に基づき、国道 18 号信濃町古間歩道整備や国道 19 号塩尻市九里中交差点改良、国道 20 号富士見町富士見歩道整備等を推進します。
- ② 道路標識、区画線、防護柵設置等の交通安全対策を行います。







国土交通省 関東地方整備局  
長野国道事務所

〒380-0902 長野市鶴賀字中堰 145  
TEL:026-264-7001(代表)  
URL:<http://www.ktr.mlit.go.jp/nagano/>

信州新町出張所

〒381-2405 長野市信州新町新町 927  
TEL:026-262-2232

松本国道出張所

〒399-0002 松本市芳野 7-18  
TEL:0263-25-5752

岡谷維持修繕出張所

〒394-0000 岡谷市大字小井川 7777  
TEL:0266-23-5500

長野出張所

〒380-0916 長野市大字稲葉 2137-5  
TEL:026-251-1904

上田出張所

〒386-0017 上田市大字踏入 2-16-33  
TEL:0268-22-2737

中部横断自動車道出張所

〒389-0516 東御市田中 450-28  
TEL:0268-64-6081