

# 中央児童相談所相談室改修ほか工事

## 1 工事概要

1 工事名	中央児童相談所相談室改修ほか工事		
2 工事箇所	長野市大字南長野妻科282番地7		
3 工事対象建物	相談室6、7		
4 工事概要	1) 相談室6、7間の壁の撤去及びそれに伴う電気設備の改修・移設	一式	
	2) 電話交換機の更新及び電話機の新設・移設・撤去	一式	
	3) 各機器調整・試験等	一式	

## 2 共通仕様

※ 設計図書（設計図、工事費内訳書等）および特記仕様書に記載のない事項は、すべて下記によること。

公共建築工事（改修工事）標準仕様書（建築工事編）	最新版	／国土交通省大臣官房官庁営繕部監修
公共建築工事（改修工事）標準仕様書（電気設備工事編）	最新版	／国土交通省大臣官房官庁営繕部監修
公共建築工事（改修工事）標準仕様書（機械設備工事編）	最新版	／国土交通省大臣官房官庁営繕部監修
建築物解体工事共通仕様書・同解説		国土交通省大臣官房官庁営繕部監修
建設工事公衆災害防止対策要領（建築工事編）		建設省建設経済局建設業課・住宅局建築指導課監修
長野県建設リサイクル推進指針		

## 3 特記仕様

1 資材	本工事に使用する資材はすべて新品とする。（再生品使用を指示した場合を除く）
2 工事用電力、水等	本工事に必要な工事用電力、水等の費用はすべて請負者の負担とする。
3 施工計画	契約後、すみやかに施工計画書（工程、仮設、安全管理等）を作成し、係員の承諾を得ること。
4 諸官公庁手続き	官公庁への手続きは本工事に含むものとし、請負者がこれを行うものとする。
5 工事実績情報	7、請負額が500万円以上の工事は、工事実績情報（工事カルテ）を登録すること。 イ、登録は、あらかじめ監督職員の確認を受け、契約締結後10日以内に（財）日本建設情報総合センター（JACIC）にて手続きを行い、登録されたことを証明する資料を提出すること。
6 下請負人等一覧表	7、下請契約締結後、速やかに下請負人等一覧表を整備すること。 イ、記載内容は、下請負人名、下請次数、下請契約額、標準見積書の活用状況とし、様式の記載例に従い作成すること。（様式は長野県HPよりダウンロード可）
7 施工体系図	7、下請金額に係らず全ての工事について施工体系図を作成し、提出すること。 イ、施工体系図は、施工期間中工事現場に備え付けると共に、工事関係者及び公衆の見やすい場所に掲示すること。
8 安全管理	7、工事にあたっては、施設管理者等と打合せを行い、請負者の負担で安全確保に必要な措置を講じること。 イ、工事現場においては、労働災害、公衆災害の防止に努めるとともに、全作業員を対象に定期的に安全教育、研修及び訓練を行うこと。 ウ、安全教育、研修及び訓練は、工事期間中に月一回以上実施し、この結果を工事日誌へ記録するほか、工事写真等も整理のうえ提出すること。

## 9 工程管理

電気、ガス、水道等、施設の運営上必要な機能を停止する場合は、事前に施設管理者と日程等を調整し、事故、紛争等を防止すること。

## 10 産業廃棄物等の取扱

7、発生材は、事故等の原因とならないよう、できるだけ速やかに場外へ搬出すること。  
イ、廃棄物の種類別に徹底した分別を行い、できるだけ再資源化を図ること。

ウ、廃棄物処理について、請負者が自ら処理（分別、保管、収集、運搬及び処分）するときは、「廃棄物の処理及び清掃に関する法律（以下「廃棄物処理法」という。）」に基づき、適正に行うこと。

エ、廃棄物処理の全部又は一部を委託する場合は、廃棄物処理法に基づく処理を業とする許可を取得している者に委託すること。

また、施工前に産業廃棄物処理委託契約書と産業廃棄物処理業の許可証の写し、許可運搬車両一覧等をまとめた「廃棄物処理計画書」を提出すること。

オ、しゅん工時に廃棄物の種別ごとに処理数量を集計し、積み込み状況の写真、処分状況の写真、マニフェストA票、B2票、D票並びにE票の写しを添付した「廃棄物等処理報告書」を提出すること。（それぞれの提出は、法の定める期限内に行うこと。）

## 11 過積載の禁止

資機材の運搬にあたっては、運搬車両の最大積載量を把握し、過積載を行わないよう計画した上で、記録を残すこと。

また、飛散の恐れがあるものは、飛散防止対策を十分に行うこと。

## 12 清掃片付け

工時中は常時後片付け及び清掃に心がけ、発生材及び塵芥が飛散若しくは堆積しないようにすること。

## 13 環境への配慮

7、VOC対策として、有害化学物質等を含有しないか含有量が少ない材料を選定する。  
イ、現場で使用する機械は、低騒音型、低振動型、排出ガス対策型建設機械とする。

ウ、夜間、早朝等の稼動を避けること。ただし、監督職員の承諾を受けた時はこの限りではない。なお、通行ルートは影響の少ないルートを選定すること。

エ、汚水、汚泥、土砂の流出防止に努めるとともに、表土復元等の配慮を行うこと。

## 14 工事写真撮影要領

7、着工前及び完成後の撮影は、同位置同方向とすること。  
イ、施工中の撮影は、完了後に確認できない事項及び隠蔽となる部分に留意すること。

工時着手時及びしゅん工時に、別途係員の指示する書類等を提出すること。  
設計図書等に明記のない事項に疑義が生じた場合は、係員と協議し、指示に従うこと。

## 15 一般工事書類等

7、暴力団関係者等から工事妨害による被害を受けた場合は、すみやかに被害届を警察に提出すること。

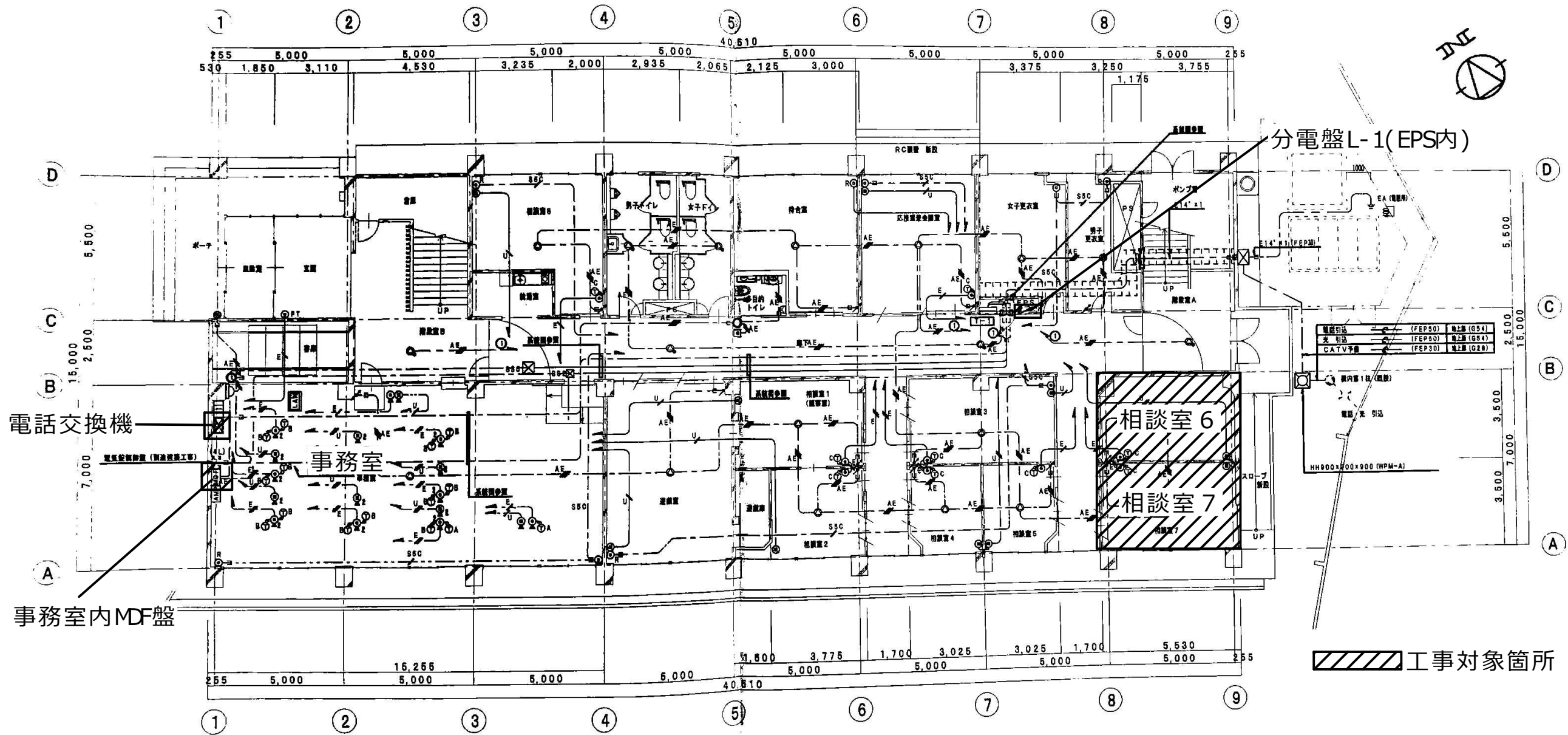
## 16 疑義等

イ、本工事は週休二日制とし、原則、職員が施設内に在中している平日に作業すること。

## 17 その他

ウ、補修材（天井壁）の塗装色について施設管理者と事前に協議をすること。

 <b>長野県中央児童相談所</b>	工事名	図面名称	縮尺	年・月	図面番号
	中央児童相談所相談室改修ほか工事	<b>特記仕様書</b>		<b>2022.02</b>	<b>E-01</b>

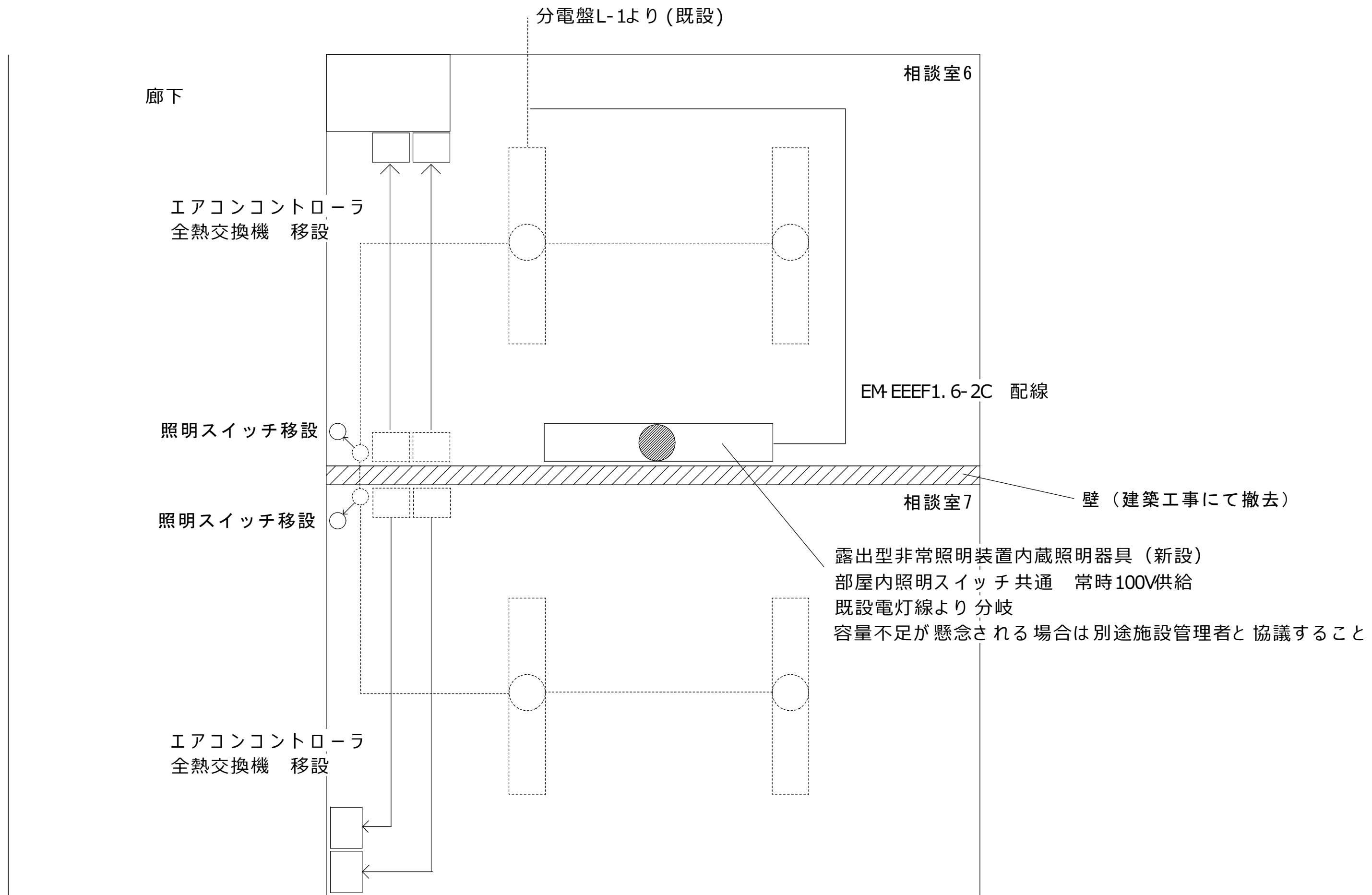


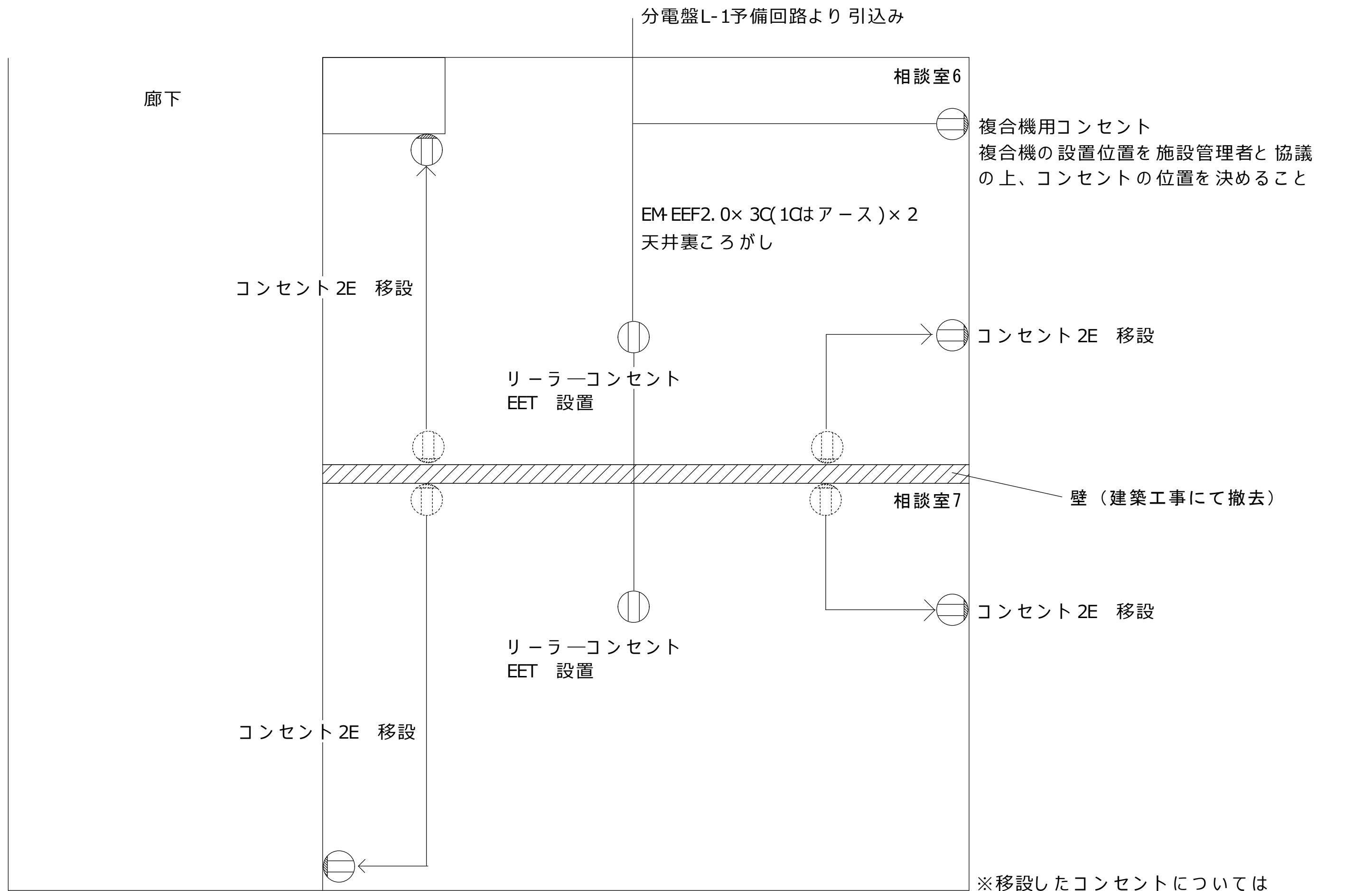
(参考)

配管記号等凡例	
—	天井みとこ内いんべい
---	OAフロア内いんべい
EM-UTP 0.6-4P	壁内保護管 (PF16)
EM-UTP 0.6-4Px2	壁内保護管 (PF16)
EM-UTP 0.6-4Px3	壁内保護管 (PF22)
EM-EBT 0.4-2P	壁内保護管 (PF16)
EM-EBT 0.4-2Px2	壁内保護管 (PF16)
EM-EBT 0.4-2Px3	壁内保護管 (PF16)
EM-AE 1.2-2C	壁内保護管 (PF16)
EM-AE 1.2-3C	壁内保護管 (PF16)
EM-HP 1.2-2C	壁内保護管 (PF16)
EM-6C-FB	壁内保護管 (PF16)
EM-S-6C-FB	壁内保護管 (PF16)
—	壁引下げいんべい部保護管
RC	RC壁・床裏通管を承す。事前に鉄筋挿入。
881	プルボックス 88150×150×100C
882	プルボックス 88200×200×100C
883	プルボックス 88300×300×200C
884	プルボックス 88400×400×300C
885	プルボックス 88500×500×300C

(参考)

機器類等凡例			
●	壁埋込情報モジュージャック 8極8芯 CAT5e	AMP	業務用アンプ 卓上型30W5回線 マイク・コールサイン付
●	OAフロア露出情報モジュージャック 8極8芯 CAT5e	SP	壁掛スピーカー (将来用・位置ボックス+ノズルプレートのみ)
● 2	OAフロア露出情報モジュージャック 8極8芯×2 CAT5e	WA	ワイヤレスアンテナ (将来用・位置ボックス+ノズルプレートのみ)
LAN	情報用メインラック	CN	アンプ接続盤 (スピーカー×2、ワイヤレスアンテナ×2 埋込型)
●	壁埋込電話モジュージャック 6極4芯 (PTは公衆電話用)	IN	トイレ呼出押しボタン
● 2	OAフロア埋込電話モジュージャック 6極4芯	LD	廊下表示灯
● 2	OAフロア埋込電話モジュージャック 6極4芯×2	RE	復旧ボタン
TA	多機能電話機	TR	トイレ呼出表示器 (1回線)
TB	一般電話機 (内線用)	CM	カラーモニター付ドアホン 縦横
MD	デジタルボタン電話主装置	CS	カラーモニター付ドアホン 副横横
MDF	主配線盤	CS	カラーカメラ付ドアホン 玄関子機
端子盤	端子盤	LD	光るスピーカー
●	天井埋込スピーカー 1W (SC4Hi-1V3-M)	CU	直列ユニット 送り用 (CS-7F-7)
●	天井埋込スピーカー 1W (SC4Hi-1V0-M)	CR	直列ユニット 継末用 (CS-7F-R)
●	天井埋込スピーカー 3W (防滴型)	EA	電気錠 (別途建築工事)
● WP	壁付アンネーター 1W又は3W以上 (V-1S・V-3S)	EA	電気錠制御盤 (別途建築工事)





分電盤L-1予備回路より 引込み

相談室6

複合機用コンセント  
複合機の設置位置を施設管理者と協議の上、コンセントの位置を決めること

EMF EEF2.0x3C(1Cはアース)×2  
天井裏ころがし

コンセント 2E 移設

リーラーコンセント  
EET 設置

コンセント 2E 移設

相談室7

壁 (建築工事にて撤去)

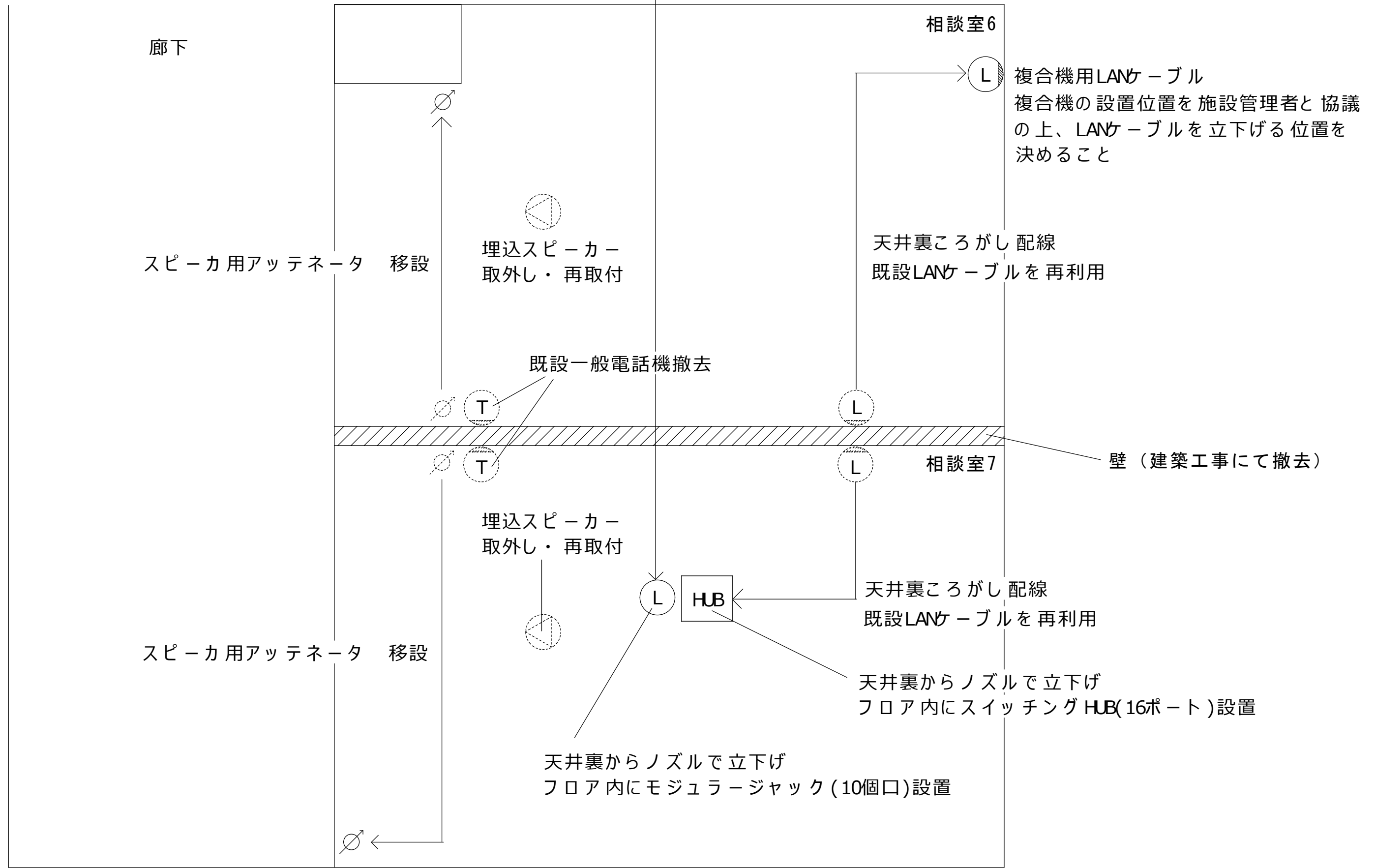
リーラーコンセント  
EET 設置

コンセント 2E 移設

コンセント 2E 移設

※移設したコンセントについては  
立下り部は金属線ぴで配線を保護すること

新設電話ケーブル EM-EBT0.5-10P  
事務室MDF盤より天井裏ころがし配線



## 【 電話設備概要】

- ・ 既設電話交換機撤去 局線( ISDN回路)4回線/内線(多機能電話機)40回線/内線(一般電話機)18回線/  
停電バックアップ約3時間
  - ・ 既設電話交換機設置 局線( ISDN回路)8回線/内線(多機能電話機)48回線/内線(一般電話機)24回線/  
停電バックアップ約3時間
  - ・ 既設多機能電話機(12キー)35台移設 移設先は施設管理者との協議によるものとする
  - ・ 既設多機能電話機(12キー)5台移設 相談室3にある当該機を相談室6,7の改修後に移設する
  - ・ 新設多機能電話機(12キー)3台設置 相談室6,7の改修後に設置する
  - ・ 既設一般電話機16台移設 移設先は施設管理者との協議によるものとする
  - ・ 既設一般電話機2台及び壁掛金具撤去 相談室6,7に設置されている当該機を撤去する
- ※新設電話交換機の設定および各電話機の内線クラスは施設管理者と協議の上、決定すること

