

# 業 務 概 況 書

## 令 和 5 年 度

長野県木曾保健福祉事務所  
長野県木曾保健所  
長野県木曾福祉事務所

# 目 次

I	管内の概況	1
II	組織及び職員の配置状況	2
III	業務の概況	
	総務課	
	1 医療業務	3
	健康づくり支援課	
	1 健康づくり	7
	2 母子保健	8
	3 結核・感染症対策	9
	4 難病対策	10
	5 精神保健福祉	11
	6 保健衛生業務	12
	食品・生活衛生課	
	1 生活衛生関係営業施設の監視指導及び 温泉の保護と適正利用の促進	13
	2 薬事関係	14
	3 食品衛生	17
	4 動物愛護及び飼犬管理	21
	福祉課	
	1 高齢者福祉	23
	2 児童福祉	26
	3 障がい児（者）福祉	28
	4 生活保護	32
	5 母子家庭・父子家庭	33
	6 女性保護	34
	7 社会福祉施設の設置状況	35
	(参考) 木曽保健福祉事務所が実施する相談・検査業務	36

## I 管内の概況

### (1) 地勢・人口・気象

木曽地域は、県の南西部に位置し、南北約 60km、東西約 50km で、鳥居峠を境に南に流れる木曽川流域と御嶽山麓地域の 3 町 3 村で構成されている。

地形は、総面積 1,546.15k m<sup>2</sup> で県土の 11.4% を占め、そのうち 93.4% が森林で一般に急峻である。標高は、南木曽町役場で 412m、木曽町役場開田支所で 1,108m と高低差が著しい。

人口は令和 5 年 4 月 1 日現在 23,980 人で、県人口の約 1.2% を占め、昭和 35 年以来減少を続けている。町村の推計では、2040 年には 2 万人を下回ると見込まれている。

気象は、県内他地域に比べ年間降水量が多く、平均気温はやや低い。

平成 17 年 2 月 13 日に山口村が岐阜県中津川市へ、平成 17 年 4 月 1 日には檜川村が塩尻市へ編入された。平成 17 年 11 月 1 日には、木曽福島町、日義村、開田村、三岳村の 4 町村が合併し木曽町となっている。

### (2) 交通・産業

古くから中山道の交通の要所として発展を遂げてきたが、現在は国道 19 号と J R 中央本線が交通の基幹をなし、中京生活圏と長野県を結んでいる。

平成 18 年 2 月に伊那木曽連絡道路(国道 361 号線)の「権兵衛トンネル」(総延長 4.47km)が供用開始となり、木曽谷と伊那谷の両地域の生活道路の一部として利用されている。

豊かな森林資源を背景に木材関連産業が発展してきたことは全国的にも知られているが、近年は低迷を続けている。これに代わり、自動車部品や電子部品等の生産が木曽地域の製造業をけん引している。

「日本遺産」に認定された旧中山道や宿場、溪谷などの自然美、伝統工芸など優れた観光資源が豊富であるが、観光客の入り込みは平成 6 年をピークに低落傾向にあり、さらに平成 26 年 9 月の御嶽山噴火災害で大きく落ち込み、災害前の水準に戻っていない。また、新型コロナウイルス感染症の流行によって、令和 3 年度の観光客数は令和元年度に比べて 31.2% 減と大きく落ち込んだ。

[管内の人口等]

(県毎月人口異動調査 令和 5 年 4 月 1 日現在)

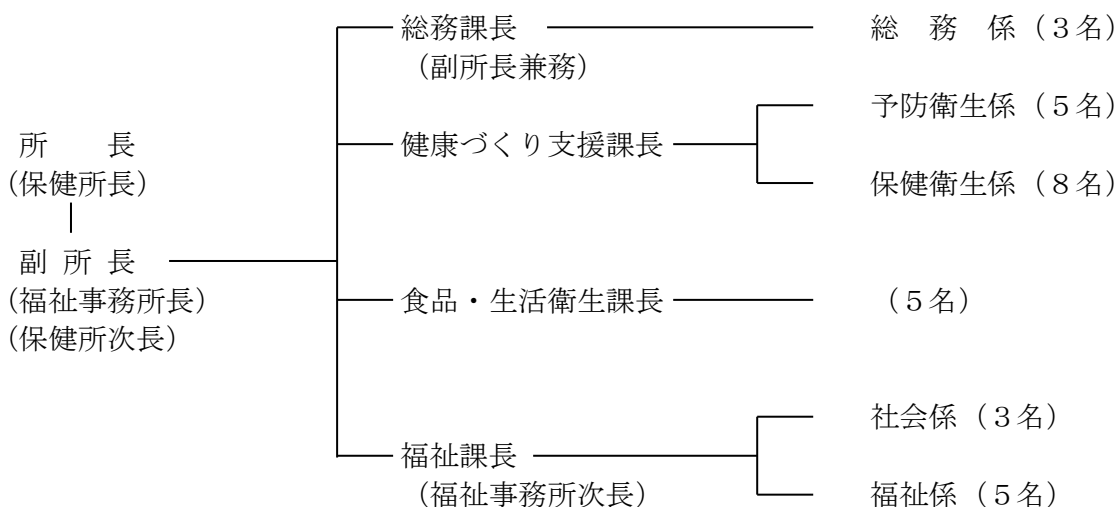
区 分	人 口 (単位： 人)	世帯数 (単位： 戸)	年齢 3 区分別人口 (単位：人)			年齢 3 区分別割合 (単位：%)		
			0～14 歳	15～64 歳	65 歳以上	0～14 歳	15～64 歳	65 歳以上
上 松 町	3,864	1,709	322	1,833	1,709	8.3	47.4	44.2
南木曽町	3,719	1,589	380	1,708	1,619	10.3	46.1	43.7
木 曽 町	10,004	4,592	793	4,739	4,320	8.0	48.1	43.8
木 祖 村	2,505	990	235	1,136	1,134	9.4	45.3	45.3
王 滝 村	669	359	34	338	296	5.1	50.6	44.3
大 桑 村	3,219	1,426	280	1,521	1,417	8.7	47.3	44.0
計	23,980	10,665	2,044	11,275	10,495	8.6	47.3	44.1
長野県計	2,007,647	844,256	229,652	1,091,541	646,687	11.7	55.5	32.9

(注) 人口総数については年齢不詳を含み、年齢 3 区分別人口・割合については年齢不詳を含まない。

## II 組織及び職員の配置状況

### (1) 組織

[令和5年8月1日現在]



上記には、会計年度任用職員6名(※)を含む。

(※会計年度任用職員は、上記6名の他、嘱託医3名が該当。)

職 種	事 務	技 術							任 用 職 員	会 計 年 度	計
		医 師	保 健 師	管 理 栄 養 士	技 臨 床 検 査 師	薬 劑 師	獣 医 師	施 設			
人数	13	1	6	1	1	1	3	2	9	37	

(注) 一般職の常勤職員(臨時的任用職員、育休代替職員を含み、6月以上の休職者は含めない。)及び会計年度任用職員を対象として記載。

### Ⅲ 業務の概況

#### 総務課

##### 1 医療業務

平成30年3月に「第2期信州保健医療総合計画」の一部として策定された「第7次長野県保健医療計画」では、少子高齢化の更なる進展に伴う社会保障費用の増大、家族形態の変化など、近年の保健医療を取り巻く社会環境の変化に的確に対応するため、限られた資源を重点的・効率的に活用し、誰もが身近なところで安全かつ効率的で質の高い医療を受けることができる体制を目指している。

この計画に基づき、5疾病（がん・脳卒中・急性心筋梗塞・糖尿病・精神疾患）、5事業（救急医療・災害時における医療・へき地の医療・周産期医療・小児医療）並びに在宅医療に関して、地域の実情に応じた各医療機関の機能分担と連携体制の整備・充実に努めるとともに、保健・医療・福祉（介護）が相互に連携し、自治の力を活かして地域住民がお互いに支え合うことができる、切れ目のない地域包括ケア体制の構築を目指す。

(1) 医療機関数

(令和5年4月1日現在 単位：か所、床)

種別 町村名	病 院								一般診療所		歯科診療所	助産所	施術所	歯科技工所	看護師養成所
	施設数	病 床 数							施設数	病床数					
		一 般	医 療 療 養	精 神	結 核	感 染	計	介 護 医 療 院							
上松町									2		1		3		
南木曾町									1		1		1	2	
木曾町	1	174	19			4	197	20	4		8		9	4	1
木祖村									1		1		4		
王滝村									1		※1		1		
大桑村									1		1		4		
計	1	174	19			4	197	20	10		13		22	6	1

木曾保健所調べ

(注) 木曾病院の一般病床（174床）には、地域包括ケア病棟48床を含む。

(注) 診療所は、一般診療所のほか、特養等併設診療所（7施設）、保健所（1施設）がある。

※ 王滝村の歯科診療所は、一般診療所（国保直営王滝診療所）の標榜診療科

## (2) 医療従事者数

(令和2年末現在 単位：人)

区 分		医師	歯科 医師	薬剤 師	保健 師	助産 師	看護 師	准看 護師	歯科 衛生士	歯科 技工士
実 数	上 松 町	2	1	3	7	0	13	4	0	0
	南木曾町	1	1	2	5	2	17	8	3	2
	木 曾 町	31	8	22	15	12	201	23	7	4
	木 祖 村	2	1	3	4	0	10	3	0	0
	王 滝 村	1	1	0	0	0	1	3	1	0
	大 桑 村	1	1	2	6	0	6	4	0	0
	計	38	13	32	37	14	248	45	11	6
人 口 10 万 人 対	管 内	149.2	51.0	125.6	145.2	55.0	973.5	176.6	43.2	23.6
	長 野 県	243.8	77.3	189.2	82.6	44.0	1143.7	220.1	132.8	32.8
	全 国	256.6	82.5	198.6	44.1	30.1	1015.4	225.6	113.2	27.6

(注) 資料：「医師・歯科医師・薬剤師調査」「衛生行政報告例」(厚生労働省)  
「業務従事者届」(医療推進課)

人口は、令和2年10月1日現在を使用

(国、県は総務省「人口推計」、管内は「毎月人口異動調査」)

## (3) 救急医療体制

区分	目的	方法	実施体制	備考
一 次 救急医療	休日・夜間における比較的軽症な急病 患者の医療(初期医 療)の確保	在宅当番医制 (日・祝日の昼間)	木曾医師会 木曾郡歯科医師会	参加医療機関 9 参加医療機関 10
		一次救急医療事業 (土・日・祝日)	木曾広域連合	信州大学医師派遣
		救急告示医療機関 (平日夜間)	県立木曾病院	
二 次 救急医療	休日・夜間における 入院治療を必要と する重症救急患者 の医療の確保	病院群輪番制 (24時間体制)	県立木曾病院	

(4) 災害時における医療体制

災害時における重篤患者の救命医療等の高度の診療機能を有し、被災地からの患者を受け入れ、広域医療搬送に係る対応等を行う災害拠点病院として県立木曽病院が指定されており、耐震構造の建物のほか、自家発電装置、受水槽、ヘリポートを有している。

また、同病院は被災者のトリアージや救命処置等を行うDMAT（災害派遣医療チーム）を保有するDMAT指定病院として指定されている。

DMAT指定病院 (令和5年4月1日現在 単位：人)

病院名	DMAT登録者数（人）			
	医師	看護師	業務調整員	計
県立木曽病院	2	13	7	22

(県医療政策課調べ)

(5) へき地医療対策

へき地における医療を確保するため、へき地医療拠点病院の指定を受けた県立木曽病院は、定期的に巡回診療に当たるなど、へき地における医療活動を継続的に実施している。

また、へき地診療所として、管内に5カ所の診療所が運営されており、地域のへき地医療を支えている。

ア へき地医療拠点病院

病院名	指定年月日
県立木曽病院	平成19年4月1日

イ へき地診療所

町村名	診療所名	開設年月日
南木曽町	医療法人篠崎医院	平成10年6月3日
木曽町	木曽ひよし診療所	平成17年11月1日（平成29年4月1日移転開設）
	木曽みたけ診療所	平成17年11月1日
木祖村	医療法人奥原医院	平成14年2月1日（平成30年6月1日移転開設）
王滝村	王滝村国保診療所	平成2年5月11日

ウ 無医地区等の状況

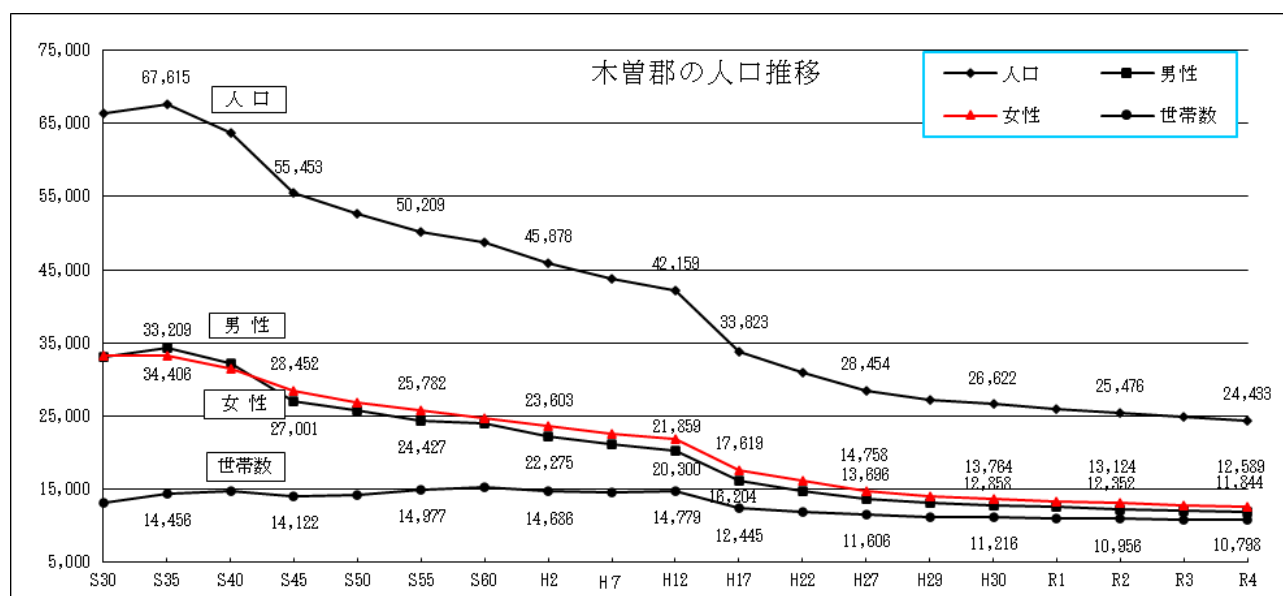
町村名	地区名	世帯数	人口	最寄医療機関 まで公共交通 の所要時間※	無医 地区	無歯科医 地区
		戸	人	分		
上松町	西奥	18	33	76	(○)	(○)
	高倉・台	14	38	130	(○)	(○)
南木曽町	与川	56	155	30	○	○
王滝村	滝越	9	14	27	(○)	(○)
	御岳高原・ 八海山	18	27	22	(○)	(○)
大桑村	伊奈川	44	130	100		○
	小川	14	45	80		(○)
計		173	442		5	7
(うち無医地区等計)		115	267			

(○) 準無医地区、準無歯科医地区

(注) 出典：令和4年無医地区等・無歯科医地区等調査（厚生労働省医政局 5年毎調査）

※所要時間には、徒歩による経路を含む

(6) 人口動態  
○人口推移



(注) 人口は各年 10 月 1 日現在。(旧山口村 (H17. 2. 13 まで)、旧檜川村 (H17. 3 まで) を含む。

出典：長野県統計情報データ 毎月人口異動調査 市町村別人口と世帯 (各年 10 月 1 日)

○三大生活習慣病の死亡状況

年	悪性新生物			脳血管疾患			心疾患			死亡総数
	実数	率	割合	実数	率	割合	実数	率	割合	
昭和 50	78	147.9	17.3	137	259.9	30.4	69	130.9	15.3	450
55	81	161.3	18.8	133	264.9	30.9	65	129.5	15.1	430
60	117	239.7	24.1	92	188.5	19.0	108	221.3	22.3	485
平成 2	100	218.0	22.1	85	185.3	18.8	94	204.9	20.8	452
7	132	301.1	28.5	91	207.6	19.7	81	184.8	17.5	463
24	122	405.3	24.6	65	216.0	13.1	85	282.4	17.2	495
25	103	348.6	20.6	62	209.8	12.4	78	264.0	15.6	501
26	123	423.8	25.4	46	158.5	9.5	74	255.0	15.3	484
27	118	415.5	22.3	51	179.6	9.6	93	327.5	17.5	530
28	113	406.2	20.7	30	107.8	5.5	103	370.3	18.9	545
29	115	432.0	21.0	45	169.0	8.2	83	311.8	15.2	547
30	102	383.1	20.6	53	199.1	10.7	83	311.8	16.8	494
令和 元	104	401.0	19.4	40	154.2	7.4	94	362.4	17.5	537
2	111	435.7	22.9	34	133.5	7.0	72	282.6	14.9	484
3	92	368.3	19.8	31	124.1	6.7	71	284.2	15.3	464
(県) 3	6,268	308.3	24.1	2,300	113.1	8.8	3,725	183.2	14.3	26,001
(国) 3	381,505	310.5	26.5	104,595	85.1	7.3	214,710	174.8	14.9	1,439,856

(注) 率：人口 10 万対、割合：死亡総数に占める割合 (人口は各年 10 月 1 日現在)

出典：人口動態調査 保管統計表 都道府県編 (報告書非掲載表)



## 健康づくり支援課

### 1 健康づくり

住民一人一人が生活習慣の改善に取り組み、生活習慣病を予防することで、健康寿命の延伸や生活の質を向上させ「しあわせ健康県」の実現を目指す「信州ACEプロジェクト」を積極的に推進するとともに、「第2期信州保健医療総合計画」に基づく目標を達成するため関係機関と連携し、木曾地域の特性に応じた健康づくりの推進に取り組んだ。

また、「長野県食育推進計画（第3次）」に基づき、食の意義や重要性についての意識を高め、食育への理解の促進を図るとともに健康ボランティアの育成等を行った。

(令和4年度)

区 分	事 業 内 容	開催回数	人数等
信州保健医療総合計画の推進	健康づくり推進会議	新型コロナウイルス感染症対応のため中止	
	分野別会議（栄養・食生活、こころの健康）	2回	延べ27人
食育の推進	食に関する出前講座 （高校生への“食”支援講座、シニア大学）	6回	延べ36人
	地域食育連絡会	1回	12人
	食育フォーラム	1回	56人
地域保健関係職員の研修	管内行政等栄養士研修会	6回	延べ44人
健康ボランティアの育成等	食生活改善推進員ステップアップ研修	2回	延べ17人
特定給食施設等における円滑な給食業務の推進	特定給食施設等巡回指導	36施設	
	特定給食施設等従事者研修会	1回	89人
受動喫煙防止対策の推進	改正健康増進法に関する相談	1件	
町村支援	町村健康増進・食育推進計画等に関する会議への参加	9回	木曾町 上松町
団体等支援	長野県食生活改善推進協議会木曾支部、木曾郡合同栄養士会、学生指導等（書面含む）	集 団	14回 延べ84人
		個 別	延べ37人
栄養指導・相談	各種依頼による指導、栄養成分表示相談等	集 団	5回 282人
		個 別	延べ22人

## 2 母子保健

保健・医療・福祉関係機関との連携を図りながら、母と子の健康管理、心身障がいの発生予防、早期発見、療育指導、医療援護、町村母子保健事業の支援等、技術的、専門的なサービスを行い、母と子の健康保持・増進を図った。

### (1) 母子保健の推進 (令和4年度 単位：回、人)

事業名	開催回数	相談者・参加者数
女性生き生き健康相談 (女性医師による女性の健康相談)	1	実1 (延1)
発達障がい診療木曾地域連絡会 (オンライン開催)	1	38

### (2) 医療給付等 (令和4年度 単位：人、件)

事業名	交付数
小児慢性特定疾病医療費助成事業	28
不妊に悩む方への特定治療支援事業	2
妊活検診(不妊検査)費用助成事業	3
不妊治療(先進医療)費用助成事業	1
不育症治療支援事業	0
不育症検査費用助成事業	0

### (3) 要保護児童対策地域協議会

各町村で行われる要保護児童対策地域協議会の代表者会議、実務者会議(母子保健連絡会を含む)へ参加した。

(令和4年度 単位：回)

町村名	代表者会議	実務者会議	計
上松町	1	3	4
南木曾町		2	2
木曾町		1	1
木祖村	1	2	3
王滝村		6	6
大桑村		8	8

### 3 結核・感染症対策

市町村や医療機関との連携のもと、結核予防の普及啓発と定期健康診断の推進を図るとともに、結核患者に対する医療費の公費負担や家庭訪問及び管理検診等を実施し、感染の防止に努めた。

また、新型コロナウイルス感染症を含む感染症の発生予防や、発生時のまん延防止に努めた。

#### (1) 結核患者の推移 (単位：人)

区 分 \ 年	H29 年	H30 年	R 元年	R2 年	R3 年	R4 年
新規結核患者数	3	1	2	2	1	1
新規潜在性結核患者数	0	1	1	0	0	0
登録患者数	4	5	4	3	3	3

(注) 新規登録患者数：暦年値、登録患者数：毎年 12 月 31 日現在値

#### (2) 感染症発生届出状況 (単位：人)

類 型	病 名	H29 年	H30 年	R 元年	R2 年	R3 年	R4 年
二類感染症	結核 (潜在性含む)	3	2	3	2	1	1
三類感染症	腸管出血性大腸菌感染症	-	2	-	-	-	-
四類感染症	E 型肝炎	-	-	1	-	-	-
	つつが虫病	1	-	-	-	-	-
	レジオネラ症	1	1	-	1	1	-
五類感染症	アメーバ赤痢	-	1	-	-	-	1
	カルバペネム耐性腸内細菌科細菌感染症	-	-	-	-	2	1
	急性脳炎	1	1	-	-	-	-
	クロイツフェルト・ヤコブ病	1	-	-	-	-	-
	劇症型溶血性レンサ球菌感染症	-	1	-	-	-	-
	後天性免疫不全症候群	-	-	1	1	-	-
	侵襲性肺炎球菌感染症	1	-	-	-	-	-
	梅毒	-	-	-	-	-	3
百日咳	/	5	-	-	-	-	
新型インフルエンザ等感染症	新型コロナウイルス感染症*	/	/	/	21	22	1609
計		8	13	5	25	26	1615

(注 1) 暦年値 (注 2) 百日咳は H30. 1. 1 から全数届出になった

\*新型コロナウイルス感染症は圏域外医療機関の届出含む。また、令和 4 年 9 月 26 日から発生届の対象が 65 歳以上の方、入院を要する方など 4 類型に限定された。

#### (3) エイズ相談及び HIV 抗体検査実施状況 (単位：件)

区 分	H29 年度	H30 年度	R 元年度	R2 年度	R3 年度	R4 年度
相談件数	27	15	13	10	6	5
検査件数	12	7	5	7	2	4

#### (4) 風しん抗体検査実施状況 (当所受付) (単位：件)

	H29 年度	H30 年度	R 元年度	R2 年度	R3 年度	R4 年度
検査件数	1	14	2(0)	2(1)	2(2)	3(2)

(注) 当該事業について、R 元. 11. 1 から県と委託契約を締結した医療機関においても実施できる体制となった。( ) 内は委託医療機関実施数再掲。

(5) 予防啓発

結核や感染症、食中毒等の発生とまん延を防止するため、社会福祉施設等の集団感染が危惧される施設を対象に感染予防に関する講習会や学校等からの依頼に応じて出前講座等を開催した。

講習会等開催状況 (令和4年度 単位：回、人)

区 分	開催回数	参加人数
講習会*	1	73
出前講座等	1	17

※オンラインと併用開催

#### 4 難病対策

難病患者及び家族の経済的な負担を軽減するため、医療費自己負担分の一部公費負担を行うとともに、患者及びその家族に対し、医療及び日常生活の相談・指導等を行い、適正な医療と生活の確保を図った。

(1) 医療受給者証交付状況

ア 指定難病

(令和5年3月31日現在 単位：人)

疾 患 名	交付数	疾 患 名	交付数
球 脊 髄 性 筋 萎 縮 症	1	血 栓 性 血 小 板 減 少 性 紫 斑 病	1
脊 髄 性 筋 萎 縮 症	1	I g A 腎 症	3
進 行 性 核 上 性 麻 痺	3	黄 色 靱 帯 骨 化 症	1
パ ー キ ン ソ ン 病	28	後 縦 靱 帯 骨 化 症	3
重 症 筋 無 力 症	9	特 発 性 大 腿 骨 頭 壊 死 症	4
多 発 性 硬 化 症 / 視 神 経 脊 髄 炎	4	下 垂 体 性 成 長 ホ ル モ ン 分 泌 亢 進 症	3
慢 性 炎 症 性 脱 髓 性 多 発 性 神 経 炎 / 多 発 性 運 動 ニ ュ ー ロ パ チ ー	2	下 垂 体 前 葉 機 能 低 下 症	5
多 系 統 萎 縮 症	1	家 族 性 高 コ レ ス テ ロ ー ル 血 症	1
脊 髄 小 脳 変 性 症 (多 系 統 萎 縮 症 を 除 く)	19	サ ル コ イ ド ー シ ス	3
ラ イ ソ ゾ ー ム 病	1	特 発 性 間 質 性 肺 炎	7
も や も や 病	2	肺 動 脈 性 肺 高 血 圧 症	1
全 身 性 ア ミ ロ イ ド ー シ ス	1	網 膜 色 素 変 性 症	7
神 経 線 維 腫 症	1	原 発 性 胆 汁 性 胆 管 炎	2
高 安 動 脈 炎	1	ク ロ ー ン 病	4
多 発 血 管 炎 性 肉 芽 腫 症	1	潰 瘍 性 大 腸 炎	11
好 酸 球 性 多 発 血 管 炎 性 肉 芽 腫 症	2	筋 ジ ス ト ロ フ ィ ー	2
バ ー ジ ャ ー 病	1	前 頭 側 頭 葉 変 性 症	1
全 身 性 エ リ テ マ ト ー デ ス	19	限 局 性 皮 質 異 形 成	1
皮 膚 筋 炎 / 多 発 性 筋 炎	9	類 天 疱 瘡 (後 天 性 表 皮 水 疱 症 を 含 む)	1
全 身 性 強 皮 症	5	エ ー ラ ス ・ ダ ン ロ ス 症 候 群	1
混 合 性 結 合 組 織 病	2	急 速 進 行 性 糸 球 体 腎 炎	1
シ ェ ー グ レ ン 症 候 群	3	強 直 性 脊 髄 炎	2
成 人 ス チ ル 病	3	遺 伝 性 膝 炎	1
ベ ー チ ョ ッ ト 病	2	I g G 4 関 連 疾 患	1
特 発 性 拡 張 型 心 筋 症	8	好 酸 球 性 副 鼻 腔 炎	3
再 生 不 良 性 貧 血	1	特 発 性 多 中 心 性 キ ャ ッ ス ル マ ン 病	1
自 己 免 疫 性 溶 血 性 貧 血	2	計	211
特 発 性 血 小 板 減 少 性 紫 斑 病	8		

イ ウイルス肝炎（令和5年3月31日現在 単位：人）

疾 患 名	受給者数
B 型 肝 炎	11
C 型 肝 炎	16
計	27

(2) 難病交流会等の実施状況 (令和4年度 単位：回、人)

対象疾患	内 容	開催回数	参加者数
全 疾 患	患者・家族交流会	新型コロナウイルス感染症の影響 により開催中止	
全疾患（中信圏域共催）	患者・家族交流会		

## 5 精神保健福祉

精神障がい者に対する医療の確保や地域生活支援などの施策を推進するとともに、心の健康相談、精神保健福祉に関する正しい知識の普及啓発を行った。

(1) 精神障がい者の通報・措置状況 (令和4年度 単位：件)

通 報 受 理 件 数	指定医の 診察あり			診 察 な し
	措置入院	措置不要		
8	5	3	0	

※は、うち緊急措置診察の件数

(2) 措置入院・医療保護入院患者の状況 (令和5年3月31日現在 単位：人)

措 置 入 院	医 療 保 護 入 院	計
1	29	30

(3) 精神障害者保健福祉手帳及び自立支援医療受給者証（精神通院）の交付数

(令和5年3月31日現在 単位：人)

精神障害者保健福祉手帳				自立支援医療受給 者証（精神通院）
1 級	2 級	3 級	計	
110	151	29	290	360

## (4) 精神保健・社会復帰相談指導等

(令和4年度 単位：回、人)

区 分	回 数	相談者・参加者数
精神科医師による専門相談	5	実 5 (延 10)
地域ケア推進事業 (こころの健康を考える講演会)	0	0 (コロナの影響で中止)
精神障がい者デイケア	31	実 6 (延 150)
地域生活支援事業 (精神相談支援関係者研修会)	1	15

## (5) 自殺対策

(令和4年度 単位：回)

区 分	開催回数	相談件数等
対面型相談支援事業 (くらしと健康の相談会)	4	5 件
人材養成事業 (ゲートキーパー養成研修・自殺予防研修会等)	9	187 人
自殺対策連絡会	1	15 人
普及啓発事業	自殺予防週間 (9月) と自殺対策強化月間 (3月) における、合庁ホールに自殺予防啓発コーナーの設置	

## 6 保健衛生業務

子どもから高齢者までライフサイクルに応じた健康づくりのため、関係者研修会や検討会を行った。

また、精神障がい者や難病患者、結核・感染症患者等に対して、家庭訪問や健康相談等を行い、疾病を予防し、障がいを早期に発見して改善できるよう支援した。

- (1) 管内保健師研修会 6回 延べ 108人参加  
 新任期保健師研修会 実施なし

- (2) 在宅ケア対策事業  
 事例検討会 33回 延べ 342人参加  
 支援方策検討会 1回 延べ 14人参加

## (3) 家庭訪問等保健指導の状況

(令和4年度 単位：延人)

区 分	母子保健	精神保健	結核・感染症※	難 病	その他	計
家庭訪問	11	18	4	52	0	85
個別面接	0	63	0	12	6	81
電話相談	0	9	2	15	4	28
計	11	90	6	79	10	194

※新型コロナウイルス感染症相談を除く

食品・生活衛生課

1 生活衛生関係営業施設の監視指導及び温泉の保護と適正利用の促進

旅館業法等関係法令に基づき、生活衛生関係営業施設の衛生水準の維持向上及び自主管理の徹底を図るため、監視指導を行っている。

また、温泉の保護、可燃性天然ガスによる災害防止及び適正利用を図るため、源泉及び温泉利用施設への監視指導を行っている。

平成30年度からは、新たに施行された住宅宿泊事業法（民泊新法）に基づき、適正な手続き及び事業実施がなされるよう監視指導を行っている。

(1) 生活衛生関係営業施設数及び監視状況 (令和5年3月31日現在)

	興行場	旅館			住宅宿泊事業	公衆浴場		理容所	美容所	クリーニング所		特定建築物	計
		ホテル	旅館・簡易宿所	下宿		普通	その他			一般	取次		
上松町		5	6				5	6	9	1	4		36
南木曾町		6	17		1		4	6	4		4	1	43
木曾町		40	75				22	16	28	2	11	3	197
木祖村		5	10				1	3	7	2			28
王滝村		8	23				5	2	1			1	40
大桑村		2	6				1	6	10	1	6		32
合計	0	66	137	0	1	0	38	39	59	6	25	5	376
監視件数	0	8	6	0	0	0	6	0	2	4	2	1	29
指導件数	0	3	2	0	0	0	3	0	0	1	0	0	9

(2) 源泉及び温泉利用施設数及び監視状況

※監視及び指導件数は令和4年度実績

(令和5年3月31日現在)

種類	区分	源泉			利用施設		
		利用	未利用	合計	宿泊施設 (うち、日帰りの利用もある施設)	日帰り施設	合計
上松町		1	5	6	1(1)		1(1)
南木曾町		3	1	4	4(4)		4(4)
木曾町		12	8	20	16(11)	3	19(11)
木祖村		1		1		1	1
王滝村		1	2	3		1	1
大桑村		2		2	1(1)		1(1)
合計		20	16	36	22(17)	5	27(17)
監視件数		5	2	7	13(11)	0	13(11)
指導件数		0	0	0	7(5)	0	7(5)

※温泉スタンド及び休止中の施設は除く。監視及び指導件数は令和4年度実績

## 2 薬事関係

医薬品医療機器等法関係法令に基づき、医薬品等の有効性、安全性及び品質の確保、毒物劇物による危害防止及び麻薬等の適正な保管管理による事故の未然防止を図るため、監視指導を行っている。

また、移動採血車による献血事業を推進するとともに、献血者の確保のため、若年層や初回献血者の拡大に努めている。

### (1) 医薬品医療機器等法許可業者数及び監視状況

(令和5年3月31日現在)

区分	医薬品								医薬部外品		化粧品		医療機器			合計				
	薬局	薬局製剤製造業	薬局製剤製造販売業	店舗販売業	卸売販売業	薬種商販売業	特例販売業	配置		製造販売業	製造業	製造販売業	製造業	製造販売業	販売業(貸与)		製造販売業	製造業		
								販売業	従事者						高度管理医療機器等				管理医療機器	
町村																				
上松町	1			1			2		1						1	7			13	
南木曾町	1						9	1	1							3			15	
木曾町	5	1	1	5	1	1	23					1	1	1	1	4	19	1	65	
木祖村	2			2	1		4			1	1	1	1		1	3			17	
王滝村				4	1		6			1	1	1							14	
大桑村	1			1											1	3		1	7	
合計	10	1	1	13	3	1	44	1	2	2	2	3	2	1	1	7	35	0	2	131
監視件数	10	1	1	17	3	1	15	0	0	0	0	0	0	0	7	26	0	0	81	
指導件数	2	0	0	7	1	0	2	0	0	0	0	0	0	0	0	0	0	0	0	12

※監視及び指導件数は令和4年度実績



(2) 麻薬・大麻、覚せい剤等取扱者及び監視状況

(令和5年3月31日現在)

区分 町村	麻 薬		
	小売業者	診療所 病院	飼育動物 診療施設
上 松 町	1	2	
南 木 曾 町	1	1	
木 曾 町	5	3	2
木 祖 村	2	1	
王 滝 村			
大 桑 村	1	1	
合 計	10	8	2
監視件数	10	10	0
指導件数	0	0	0

※監視及び指導件数は令和4年度実績

(3) 毒物劇物取締法許可業者及び取扱者及び監視状況

(令和5年3月31日現在)

業種 町村	毒物劇物販売業			業務上取扱者		合 計
	一 般	農 業 用 品 目	特 定 品 目	電 気 め つ き 業	そ の 他 届 出 不 要 (農家等)	
上 松 町	2				—	2
南 木 曾 町	1	1			—	2
木 曾 町	6	2	1		—	9
木 祖 村	1	1			—	2
王 滝 村		1			—	1
大 桑 村	1				—	1
合 計	11	5	1	0	—	17
監視件数	11	2	0	0	15	28
指導件数	0	0	0	0	2	2

※監視及び指導件数は令和4年度実績

(4) 移動採血車による献血実施状況

(令和5年3月31日現在)

年 度	R 元年度	R2 年度	R3 年度	R4 年度
献血者数合計 (400mL 献血)	471 人	411 人	387 人	355 人
献 血 目 標	329 人	336 人	339 人	339 人
目 標 達 成 率	143.2%	122.3%	114.2%	104.7%
実施日数及び 会 場 数	12 日 25 会場	9 日 18 会場	10 日 19 会場	9 日 17 会場

### 3 食品衛生

食品の安全を確保するため、「令和3年度長野県食品衛生監視指導計画」に基づき監視指導、食品検査を実施するとともに、衛生教育を通じ、食品関係業者等による自主管理の確立及びHACCP導入の推進に努めた。

例年、「長野県食品安全・安心条例」に基づき、消費者への情報提供・意見反映のため、みんなの食品安全・安心会議を実施し、情報及び意見交換を実施しているが、令和4年度は新型コロナウイルス感染症等拡大防止対策のため、会議は中止となった。

また、保健所に食品衛生相談窓口を設置して、食品に対する不安の解消に努めた。

#### (1) 営業許可件数及び監視指導件数

(令和5年3月31日現在)

業種	町村名							合計	計画件数	監視件数	指示件数
	上松町	南木曾町	木曾町	木祖村	王滝村	大桑村	(露内一円 等)				
飲食店営業	54	71	304	63	44	29	38	603	126	133	120
菓子製造業	7	6	32	8	3	5	2	63	18	13	10
乳処理業	1	0	0	0	0	0	0	1	1	2	1
乳製品製造業	0	1	1	0	0	0	0	2	1	0	0
魚介類販売業	8	5	14	3	2	2	0	34	6	25	15
食品の冷凍又は冷蔵業	0	0	1	0	0	0	0	1	0	1	0
かん詰またはびん詰製造業	2	1	3	0	0	0	0	6	1	1	0
喫茶店営業	1	2	4	1	1	6	2	17	0	0	0
アイスクリーム製造業	1	1	5	0	0	1	0	8	5	0	0
食肉処理業	1	0	0	0	0	0	0	1	1	1	0
食肉販売業	4	2	5	3	0	2	0	16	13	9	5
食用油脂製造業	1	1	0	0	0	0	0	2	0	0	0
みそ製造業	0	0	1	0	0	0	0	1	1	1	1
酒類製造業	1	1	2	1	0	1	0	6	6	0	0
豆腐製造業	0	0	1	1	0	0	0	2	2	1	1
納豆製造業	0	0	0	0	0	0	0	0	0	0	0
麺類製造業	0	1	8	1	2	2	0	14	4	4	1
そうざい製造業	4	3	6	1	0	1	0	15	5	6	4
清涼飲料水製造業	0	0	4	0	0	0	0	4	3	0	0
みそ又はしょうゆ製造業	1	1	1	0	0	0	0	3	1	1	1
漬物製造業	0	0	6	0	0	0	0	6	6	6	0
合計	86	96	398	82	52	49	42	805	200	204	159

○令和3年6月食品衛生法の一部改正により、許可業種の見直しが行われた。経過措置により、改正前に取得した許可は有効期限を迎えるまで有効とみなされるため、改正前後の許可業種を記載した。

○監視及び指示件数は令和3年度実績である。新型コロナウイルス感染症等対策のため一部中止した。

(2) 集団給食施設数及び監視指導件数

(令和5年3月31日現在)

市町村名 集団給食施設							合計	計画件数	監視件数	指示件数
	上松町	南木曾町	木曾町	木祖村	王滝村	大桑村				
学 校		2	8	1	1	2	14	12	12	12
病 院・ 診 療 所			1				1	1	1	0
事 業 所	2		1				3	0	0	0
保 育 所	2	3	3	1	1	1	11	11	11	11
その他社会 福祉施設等	3	1		1		2	7	7	7	7
合 計	7	6	13	3	2	5	36	31	31	30

※監視及び指示件数は令和4年度実績

(3) 食品衛生教育実施状況

(令和4年度)

区 分	講習会		座 談 会 監視員体験		計	
	回 数	人 数	回 数	人 数	回 数	人 数
営 業 者	16	503	0	0	16	503
給 食 施 設 関 係 者	3	67	0	0	3	67
消 費 者	2	26	0	0	2	26
計	21	596	0	0	21	596

(4) 食品の収去検査状況

(令和4年度)

食品	区分	検査 件数	不適 件数	検査項目
菓	子	10	0	保存料、着色料、酸化防止剤、食品成分等
アイスクリーム・氷菓類		4	0	保成分規格、細菌
乳類及び乳製品		9	0	成分規格、合成抗菌剤等
肉・卵類及びその加工品		6	0	成分規格、細菌、保存料、発色剤等
魚介類及びその加工品		9	0	成分規格、保存料、着色料等
冷凍食品		0	0	成分規格
漬物		14	0	細菌、保存料、着色料、甘味料等
果実・野菜類及びその加工品		14	0	防かび剤、残留農薬、甘味料等
そうざい・つくだ煮及び弁当		10	0	細菌、保存料、着色料等
めん類		0	0	保存料、品質保持剤
味噌・しょう油		0	0	保存料、漂白剤、着色料
穀類・豆類及びその加工品		7	0	保存料、漂白剤
調味料・ソース類・スープ類		0	0	保存料、着色料
飲料		5	0	保存料、着色料、成分規格、放射性物質等
器具及び容器包装		1	0	溶出試験、材質試験
計		89	0	

(5) 不良食品の発生状況

発生なし

(6) 食中毒発生状況

発生なし

(7) 食品衛生相談窓口の状況

(令和4年度)

営業者からの食品衛生相談				消費者からの食品衛生相談			
相談	苦情	要望	計	相談	苦情	要望	計
446	1	1	448	118	6	0	124

(8) 食品衛生推進員の活動状況

(令和4年度)

推進員数	活動延べ日数	活動件数	助言等内訳			
			申請に関する助言	基準遵守に関する助言	衛生情報の周知等	その他の助言
33	211	1370	66	333	340	631

(9) 情報の共有及び相互理解の推進事業、開催状況  
みんなの食品安全・安心会議実施

(10) 調理師試験の状況

区分	H30 年度	R 元年度	R2 年度	R3 年度	R4 年度
受験者数	13	6	8	7	8
合格者数	9	6	7	7	4

(11) 製菓衛生師試験の状況

区分	H30 年度	R 元年度	R2 年度	R3 年度	R4 年度
受験者数	1	0	1	0	0
合格者数	0	0	1	0	0

#### 4 動物愛護及び飼犬管理

「動物の愛護及び管理に関する法律」及び「動物の愛護及び管理に関する条例」並びに「長野県動物愛護管理推進計画」に基づき、動物取扱業への立入、動物の適正な取扱い等についての指導、犬猫における苦情への対応、飼養者へ適正飼養の推進に努めている。例年、犬・猫の飼い方教室を開催しているが、令和4年度は新型コロナウイルス感染症の発生状況及びまん延防止等のため、中止した。

また、「狂犬病予防法」に基づく徘徊犬の収容とともに、飼犬管理対策として、放し飼い、迷い犬等の苦情相談等に対して、適正な飼養管理について指導している。

さらに、近年増加傾向にある猫の飼養管理に関する苦情相談等に対して、市町村と連携を図り、適正な飼養管理について指導及び普及啓発活動を実施している。

##### (1) 第一種動物取扱業登録及び監視指導状況

(令和5年3月31日現在)

	事業所数	業 種 別					
		販 売	保 管	貸出し	訓 練	展 示	計
登録数	7	6	4	3	2	3	18
監視指導数	7	6	6	4	4	3	23

※監視指導数は令和4年度実績

##### (2) 第二種動物取扱業登録及び監視指導状況

(令和5年3月31日現在)

	事業所数	業 種 別					
		譲渡し	保 管	貸出し	訓 練	展 示	計
登録数	1	1	0	0	0	0	1
監視指導数	1	1	0	0	0	0	1

※監視指導数は令和4年度実績

##### (3) 犬及び猫の保護管理状況及び苦情件数

###### ア 犬、猫の収容状況

(令和4年度 単位：頭)

種別	収容理由	所有権放棄・引取り	保護抑留	計
犬		0	0	0
猫		67	5	72

###### イ アで収容した犬、猫の措置状況

(令和4年度 単位：頭)

種別	措置方法	返還	譲渡		処分		計
			うちセンター引継*1	うち死亡	うち死亡		
犬		0	0	0	0	0	0
猫		0	58	10	14	7	72

\*1 引継：動物愛護センターへの引継

ウ 犬、猫の苦情・相談者別届出状況

(令和4年度)

種別	届出者	届出受理件数					計	措置命令 交付件数
		所有者	一般 住民	市町村	警察	関係 職員等		
犬		3	3	2	2	1	11	0
猫		13	27	6	1	3	50	0

エ 犬、猫の苦情通報内容別件数

(令和4年度)

種別	内容	迷惑 (放し飼い等)	身体財産被害 (咬傷等)	生活環境被害 (鳴声・悪臭等)	愛護管理 (管理不良等)	徘徊動物 (負傷動物含む)	計
犬		2	1	0	3	1	7
猫		0	4	2	6	3	15

オ 犬、猫に関する相談件数

(令和4年度)

種別	内容	行方不明	所有権放棄	譲渡・譲受	飼養管理 (繁殖制限含む)	死体処理	計
犬		2	0	2	0	0	4
猫		5	16	25	2	0	48

(4) 犬の登録・狂犬病予防注射頭数の推移

区分	H30年度	R元年度	R2年度	R3年度	R4年度
登録頭数	1,460	1,365	1,413	1,226	1,162
狂犬病予防注射 頭数	1,322	1,233	1,157	1,111	1,057

\*狂犬病予防注射については、平成12年度から市町村委譲となり、犬の登録と併せて実施されている。



# 福祉課

## 1 高齢者福祉

### (1) 現状及び推移

管内の人口は 23,980 人、65 歳以上の割合は 44.1%（令和 5 年 4 月 1 日現在）、県平均の 32.9%を上回る水準で高齢化が進む。更に高齢化は進行する見込み。

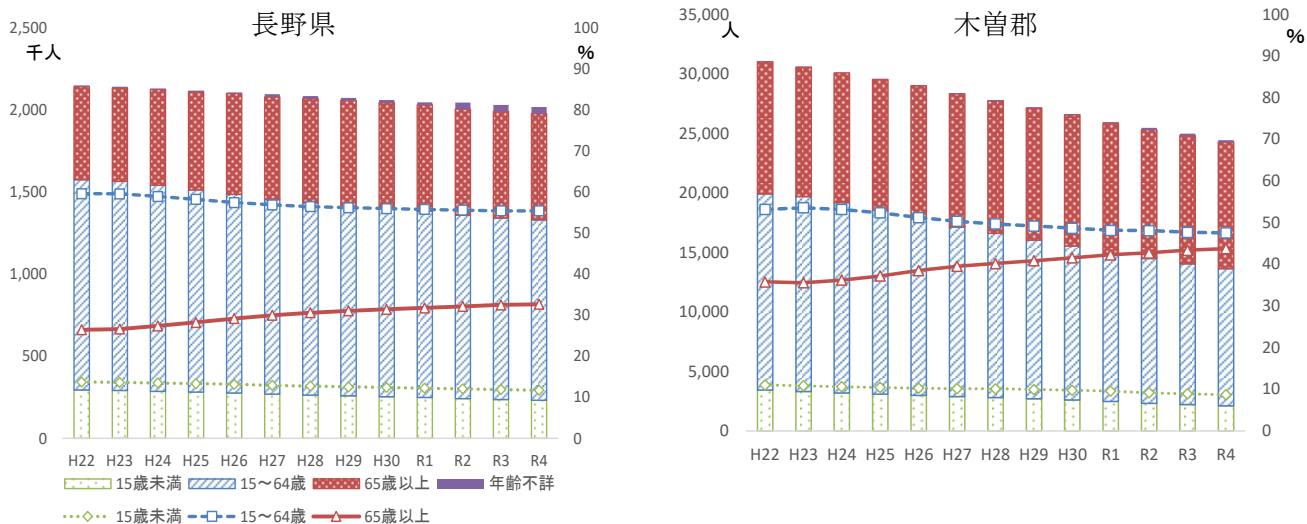
町村別高齢者(65歳以上)人口の推移 (各年度4月1日現在 単位：人、%)

区分	R元年度		R2年度		R3年度		R4年度		R5年度	
	人口	比率	人口	比率	人口	比率	人口	比率	人口	比率
上松町	1,773	41.6	1,736	42.1	1,731	43.1	1,723	43.7	1,709	44.2
南木曾町	1,703	42.9	1,697	43.3	1,693	44.0	1,659	43.7	1,619	43.7
木曾町	4,497	41.5	4,471	42.5	4,477	43.4	4,369	43.4	4,320	43.8
木祖村	1,174	43.0	1,152	43.3	1,141	43.8	1,162	44.9	1,134	45.3
王滝村	318	42.3	314	43.1	313	44.0	310	44.3	296	44.3
大桑村	1,526	43.2	1,498	43.7	1,483	43.7	1,455	43.8	1,417	44.0
計	10,991	42.1	10,868	42.8	10,838	43.5	10,678	43.7	10,495	44.1
県計	646,655	31.8	649,328	32.1	652,761	32.5	649,307	32.8	646,687	32.9

(注) 比率は各年度4月1日現在の町村人口に対する割合

【参考】人口推移(年齢3区分別) (各年10月1日現在、国勢調査、毎月人口異動調査)

	人口(単位：人)			高齢化率(単位：%)		
	H22(2010)	R4(2022)	差引	H22(2010)	R4(2022)	差引
長野県	2,152,449	2,020,870	▲131,579 (▲6.1%)	26.5	32.7	6.2
木曾郡	31,042	24,433	▲6,609 (▲21.3%)	35.8	43.8	8.0



(2) 高齢者福祉の推進

ア 介護保険制度の円滑な推進

介護保険者の木曾広域連合等と連携をとりながら、介護保険事業者の指定・指導等を通じ介護サービスの質の確保・向上を図っている。

(ア) 要介護認定等の状況 (令和5年1月末日現在 単位：人、%)

区分	要支援1	要支援2	要介護1	要介護2	要介護3	要介護4	要介護5	計
人数	66	94	410	364	351	235	123	1,643
(割合)	(4.0)	(5.7)	(24.9)	(22.2)	(21.4)	(14.3)	(7.5)	(100.0)

(イ) サービスの利用状況 (令和5年1月/給付費実績 第1号保険者 単位：人)

要支援・ 要介護者数	サービス利用者（重複あり）		
	居宅サービス	施設サービス	地域密着サービス
1,643	1,062	408	323

(ウ) 介護保険事業者の指定状況（県指定分） (令和5年4月1日現在 単位：事業所)

サービスの種類		介護給付	予防給付	
居宅介護支援（平成30年度から市町村指定） (A)		9	—	
居宅サービス	福祉系	訪問介護（ホームヘルプサービス）	8	—
		訪問入浴介護	2	0
		通所介護（デイサービス）	5	—
		短期入所生活介護	8	6
		特定施設入居者生活介護	0	0
		福祉用具貸与	2	2
		特定福祉用具販売	2	2
	医療系	訪問看護	2	2
		訪問リハビリテーション	1	1
		居宅療養管理指導	19	19
		通所リハビリテーション	1	1
短期入所療養介護	2	1		
小計 (B)		52	34	
施設サービス	老人福祉施設	6	—	
	老人保健施設	1	—	
	介護医療院	1	—	
	小計 (C)	8	—	
合計 (A+B+C)		69	34	

※休止事業所は除く。

## (エ) 介護保険事業者の指導及び監査

(令和4年度実績)

サービス区分 (介護予防を含む)	指導対象 事業所数	実地指導 事業所数	指導事業所数	
			文書	口頭
訪問介護	8	2	1	0
訪問入浴介護	2	2	1	0
訪問看護	1	0	0	0
通所介護	5	1	0	1
福祉用具貸与	2	1	0	1
福祉用具販売	2	1	0	1
合 計	20	7	2	3

## (オ) 介護保険施設サービスの目標 (利用定員)

(単位：人)

区 分	第7期	第8期介護保険事業計画 (R3～R5年度)		
	R2年度	R3年度	R4年度	R5年度
介護老人福祉施設	299	282	282	282
介護老人保健施設	50	50	50	50
介護医療院	20	20	20	20
認知症対応型共同生活介護	81	99	99	99
特定施設入居者 生活介護	介護専用型	0	0	0
	介護専用型以外	0	0	0
地域密着型介護老人福祉施設	0	0	0	0

## イ 高齢者の活躍の促進

シニア世代が培ってきた知識や経験を活かし、生きがいを持って地域で活躍できる社会を実現するため、公益財団法人長野県長寿社会開発センターと連携して、「人生100年時代シニア活躍推進事業」に取り組んでいる。

## (ア) 令和5年度シニア大学木曾学部の状況 (令和5年5月9日現在 単位：人、歳)

学 年	定 員	学生数			平均年齢	最高齢
		男	女	計		
1学年	30	8	10	18	71.3	81
2学年	30	8	10	18	68.8	83

## (イ) 長寿社会開発センター木曾支部賛助会員及び活動状況

(令和5年3月31日現在 単位：人、グループ)

会 員 数	グループ 加入者数	グループ数					合 計
		文化・ 創 作	スポーツ ・健康	地域 交 流	ボランテア 活 動	その他	
76	58	3	0	3	2	0	8

## (ウ) 老人クラブ加入状況

(令和5年3月31日現在 単位：クラブ、人、%)

区 分	上松町	南木曾	木曾町	木祖村	王滝村	大桑村	管内計	県計
クラブ数	15	5	37	3	1	4	65	1,357
会員数	527	400	1,556	518	54	166	3,221	75,182
加入率	26.2%	21.6%	31.0%	39.7%	14.6%	10.0%	26.4%	9.7%

(注) 加入率は、60歳以上人口(令和5年4月1日現在)に対する会員数の割合

**2 児童福祉**

## (1) 現状

管内の認可保育所・認定こども園は11箇所、定員の674人に対し入所児童数は379人で入所率は56.2%となっている。

## 保育施設の現状

(令和5年4月1日現在 単位：箇所、人)

区 分	認可保育所・認定こども園				認可外保育施設	
	施設数 (分園含む)	定員	入所 児童数	うち3歳 未満児数	保育所数	入所 児童数 (R4.4.1現在)
上 松 町	1	120	53	8	1	2
南 木 曾 町	3	※ 135	※ 73	14		
木 曾 町	4	194	126	28	1	4
木 祖 村	1	80	46	5		
王 滝 村	1	45	8	2		
大 桑 村	1	100	73	15		
合 計	11	674	379	72	2	6

※ 南木曾町の定員及び入所児童数は、1号認定定員15名、入所数7名を含む。

(2) 子育て支援体制の充実

保育所実地指導等を通じ、適正かつ円滑な保育の実施の確保に努めるとともに、保育所保育士研修会の実施などにより、保育技術の向上や保育内容の充実に努めている。

また、放課後の子どもの安全な居場所づくりと子どもの健全な育成のため、放課後児童クラブの活動への支援を行っている。

ア 保育行政指導監査の実施状況 (令和4年度 単位：箇所数)

区分	対象数	実施数	文書指導	口頭指導
公立保育所	10	10	7	3
私立保育所	—	—	—	—
市町村	6	6	0	0
合計	16	16	7	3

(注) 実施数には書面審査を含む。

イ 保育専門相談員の活動状況 (令和4年度)

区分	活動内容	箇所・日数
保育専門相談員 (1名)	保育所訪問相談	4所(4日)
	郡連絡会への助言等	2日

※ 木曽管内は、松本保健福祉事務所の保育専門相談員が訪問相談・助言等を行っている。

ウ 保育所研修会等の開催状況 (令和4年度)

事業名	開催日	出席者数	内容
保育所給食担当者研修会	令和4年8月5日	14人	講義・グループ討議
保育所一般保育士等研修会	令和4年8月22日	15人	講義
	令和4年11月11日	15人	公開保育・研究討議

エ 放課後児童健全育成事業の実施状況 (令和4年度実績 単位：箇所、人)

町村名	平均登録 児童数	児童 クラブ数	実施規模						実施場所	
			9人 以下	10～ 19人	20～ 35人	36～ 45人	46～ 70人	71人 以上	学校内 施設	左記 以外
上松町	33	1			1					1
木曽町	98	3			2		1			3
木祖村	35	1			1			1		
合計	166	5			4		1	1		4

### 3 障がい児（者）福祉

#### (1) 現状及び推移

管内の身体障がい児（者）は1,218人で、総人口に対する割合は5.0%となっている。  
また、知的障がい児（者）は305人で、総人口に対する割合は1.2%となっている。

#### ア 身体障がい児（者）の現状 （令和4年3月31日現在 単位：人、％）

区 分	視 覚		聴覚・平衡		肢体不自由		内 部		そ の 他		計		対 人口比
	人数	比率	人数	比率	人数	比率	人数	比率	人数	比率	人数	比率	
上 松 町	17	7.9	12	5.6	96	44.9	88	41.1	1	0.5	214	100	5.4
南木曾町	8	3.8	16	7.5	107	50.5	80	37.7	1	0.5	212	100	5.7
木 曾 町	33	7.1	19	4.1	229	49.2	181	38.9	3	0.6	465	100	4.7
木 祖 村	7	4.5	16	10.3	71	45.9	58	37.4	3	1.9	155	100	6.0
王 滝 村	1	2.9	2	5.9	12	35.3	19	55.9	0	0.0	34	100	4.9
大 桑 村	2	1.4	11	8.0	71	51.4	54	39.1	0	0.0	138	100	4.2
合 計	68	5.6	76	6.2	586	48.1	480	39.4	8	0.7	1,218	100	5.0
県 計	4,487	5.4	7,198	8.6	43,538	52.0	27,570	33.0	868	1.0	83,661	100	4.1

(注) 比率は身体障がい児（者）全体に対する割合

#### イ 身体障がい児（者）の推移 （各年度3月31日現在 単位：人、％）

	区 分	H30年度	R1年度	R2年度	R3年度	R4年度
	木曾管内	総 数 A	1,439	1,394	1,324	1,218
指 数		100	96.9	92.0	84.6	81.4
65歳以上 B		1,162	1,136	1,099	1,003	960
(B/A)		(80.8)	(81.5)	(83.0)	(82.3)	(82.0)
県 計	指 数	100	97.8	94.6	86.3	82.6
	総 数 A	89,656	87,693	86,285	83,661	81,842
	指 数	100	97.8	96.2	93.3	91.3
	65歳以上 B	69,677	68,322	67,373	65,289	63,847
(B/A)	(77.7)	(77.9)	(78.1)	(78.0)	(78.0)	
指 数	100	98.1	96.7	93.7	91.6	

(注) 指数は、平成30年度を100とする。

ウ 知的障がい児（者）の現状

(令和4年3月31日現在 単位：人、%)

区 分	重 度		中 度		軽 度		計		対人口比
		比率		比率		比率		比率	
上 松 町	15	25.0	26	43.3	19	31.7	60	100	1.5
南木曾町	11	17.7	26	41.9	25	40.4	62	100	1.6
木 曾 町	36	33.0	29	26.6	44	40.4	109	100	1.1
木 祖 村	8	27.6	10	34.5	11	37.9	29	100	1.1
王 滝 村	1	50.0	1	50.0	0	0	2	100	0.3
大 桑 村	13	30.2	14	32.6	16	37.2	43	100	1.3
合 計	84	27.5	106	34.8	115	37.7	305	100	1.2
県 計	5,989	29.5	5,931	29.3	8,351	41.2	20,271	100	1.0

(注) 比率は知的障がい児（者）全体に対する割合

(2) 障がい児（者）福祉の推進

ア 障害者総合支援法によるサービスの提供

平成18年（2006年）10月「障害者自立支援法」の施行により、サービス提供主体が市町村に一元化されたが、県では平成30年（2018年）度から令和5年（2023年）度までの6年間にわたる県の障がい者施策の基本となる「長野県障がい者プラン2018」を策定し、木曾圏域自立支援協議会等を通じて町村と連携するとともに町村を支援し、障がい福祉サービス事業者への指定・指導等の業務を通じて、障がい福祉サービスが適正に提供されるよう努めている。

(ア) 障害支援区分認定状況

(単位：人、%)

	区分1	区分2	区分3	区分4	区分5	区分6	計
H30年度 (割合)	1 (1.0)	21 (21.6)	25 (25.8)	12 (12.4)	19 (19.6)	19 (19.6)	97 (100)
R1年度 (割合)	2 (3.5)	12 (21.1)	15 (26.3)	13 (22.8)	3 (5.3)	12 (21.1)	57 (100)
R2年度 (割合)	1 (1.3)	8 (10.3)	15 (19.2)	10 (12.8)	11 (14.1)	33 (42.3)	78 (100)
R3年度 (割合)	1 (0.9)	27 (24.8)	26 (23.9)	18 (16.5)	16 (14.6)	21 (19.3)	109 (100)
R4年度 (割合)	2 (2.8)	16 (21.9)	19 (26.0)	13 (17.8)	9 (12.3)	14 (19.2)	73 (100)

\* R4年度審査会開催回数12回

## (イ) 指定障害福祉サービス事業者の指定及び実地指導状況

(令和4年度)

サービス区分		指導対象 事業所数	実施事業所数	指導事業所数	
				文書	口頭
居宅系	居宅介護	7	1	2	0
	重度訪問介護	7	1	2	0
	同行援護	2	0	0	0
	行動援護	1	0	0	0
小計 (A) [実数]		17 [7]	2 [1]	4 [2]	0 [0]
日中系	生活介護 (単独)	1	0	0	0
	就労継続 (A型)	1	1	2	0
	就労継続 (B型)	7	3	4	5
小計 (B) [実数]		9 [9]	4 [4]	6 [6]	5 [5]
施設系	施設入所支援(生活介護併設)	2	0	0	0
	共同生活援助	3	1	3	1
	短期入所	5	1	2	1
小計 (C) [実数]		10 [5]	2 [1]	5 [3]	2 [1]
児童系	児童発達支援	1	0	0	0
	放課後デイサービス	1	0	0	0
小計 (D)		2 [1]	0 [0]	0 [0]	0 [0]
合計 (A+B+C+D) [実数]		38 [22]	8 [6]	15 [11]	7 [6]

※ 休止事業所は除く。実数の合計は小計毎の実数を合計したものの。



イ 障がい者の社会参加の促進

障がい者が安心して地域で暮らすために、身体・知的・精神等の障がいに対応できる障がい者総合支援センターを圏域ごとに設置するなど、市町村と連携し総合的な支援体制を整備している。

また、障がい者の社会参加の促進と県民の障がい者に対する理解と認識を深めるために、圏域ごとで「障がい者スポーツ大会」を開催している。

(ア) 障がい者総合支援センターの人員配置（令和5年度 単位：人）

名 称	木曾圏域障がい者総合支援センター ともに			
種 別	費用負担	人数	備 考	
精神障がい者生活支援コーディネーター	町 村	1		
精神障がい者地域移行支援コーディネーター 地域生活支援拠点コーディネーター	町 村	1		
障がい児コーディネーター	県	1	センター長兼務	
療育コーディネーター	県	1		
生活支援ワーカー	県1/2 国1/2	1	障害者就業・生活支援センター運営事業	
就業支援ワーカー	国 (直轄)	2	障害者就業・生活支援センター事業	

(イ) 「障がい者総合支援センター ともに」の相談件数（令和4年度 単位：人）

種別	身体障がい	知的障がい	精神障がい	発達障がい	その他	合 計
件数	835	3,326	3,174	1,781	796	9,912

(ウ) 障がい者総合支援センター（障がい児等療育支援事業）の利用者数・相談件数

	H30年度	R1年度	R2年度	R3年度	R4年度
利用登録者数（人）	291	211	156	139	346
相談延べ件数（件）	959	687	560	462	556

(エ) 障がい者総合支援センター（障害者就業・生活支援センター運営事業（生活支援等事業））の利用者数・相談件数

	H30年度	R1年度	R2年度	R3年度	R4年度
利用登録者数（人）	75	105	98	101	92
相談延べ件数（件）	284	734	829	936	985

(カ) 第46回木曾郡ふれあいスポーツ交流会の開催の状況

開催日	令和4年6月4日(土)
開催場所	大桑村村民体育館・大桑村スポーツ公園
主催者	木曾保健福祉事務所、木曾広域連合、6町村、木曾社会福祉事業協会、木曾郡身体障がい者福祉協会、木曾郡手をつなぐ育成会、木曾養護学校
内容	マレットゴルフ(9ホール)、レクリエーション(フライングディスク、ペタンク、輪投げ、かけっこ)、全体スポーツ(パン取り競争)
参加者(障がい者)	身体障がい者、知的障がい者、精神障がい者
その他	参加者総数67名だったが、県内10圏域で唯一開催した。

#### 4 生活保護

(1) 現状及び推移

令和5年3月末現在の管内の生活保護の状況は、被保護世帯70世帯、被保護人員79人、保護率3.3%である。保護率は、県平均の5.4%に比べて2.2ポイント低くなり、平成24年度以降の横ばい傾向から平成29年度は微増に、平成30年度は微減に転じたが、令和元年度は大きく減少し、令和2年はさらに減少した。令和3年度は横ばいとなっていたが、令和4年度は微増となっている。

世帯類型別世帯数構成比では、自立が難しい高齢者世帯が48.6%、傷病障害者世帯が30.0%、合わせて78.6%を占めている。

ア 生活保護の現状

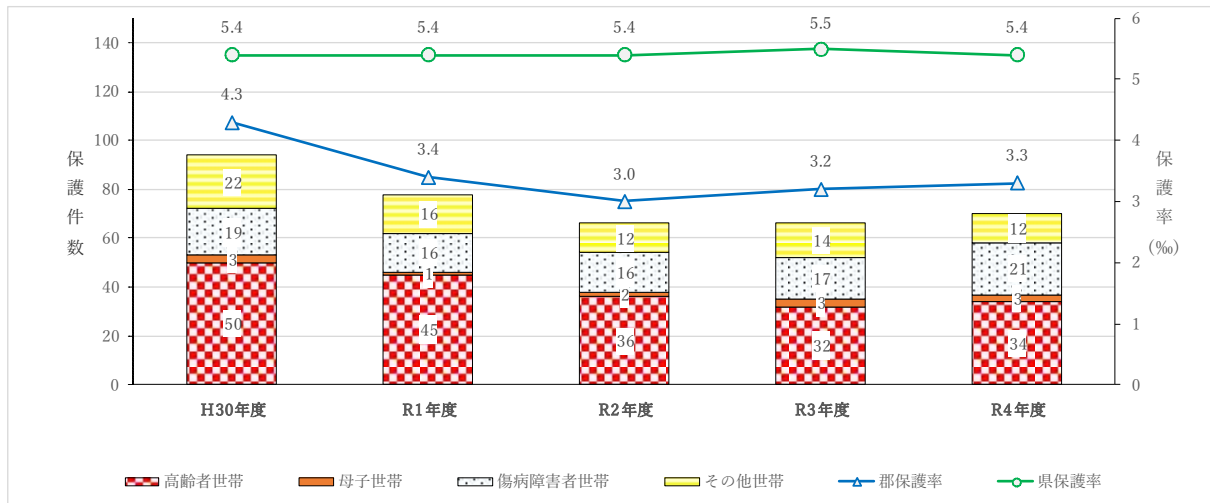
(令和5年3月現在 単位：世帯、人)

区 分	被保護 世帯数	被保護 人 員	保護率 (%)	世帯類型別世帯数構成比 (%)			
				高齢者	母子	傷病・ 障害者	その他
上 松 町	15	18	4.6	46.7	6.7	33.3	13.3
南木曾町	10	11	2.9	50.0	0.0	20.0	30.0
木 曾 町	32	36	3.6	56.2	3.1	21.9	18.8
木 祖 村	5	5	2.0	20.0	0.0	80.0	0.0
王 滝 村	1	1	1.5	100.0	0.0	0.0	0.0
大 桑 村	7	8	2.5	28.5	14.3	42.9	14.3
木曾郡計	70	79	3.3	48.6	4.3	30.0	17.1
県 計	9,035	10,867	5.4	52.3	2.9	29.9	14.9

(注) 世帯類型別世帯数構成比は、保護停止中の世帯を除く。

イ 生活保護の推移

(各年度3月現在 単位：世帯、%)



(2) 生活保護の適正実施

計画的な訪問調査と町村担当者及び民生委員をはじめとする関係機関との連携により、被保護者個々の実情や生活環境を十分に把握し、生活保護の適正な実施に努めている。

生活保護の申請状況等

(単位：件)

区分		H30年度	R1年度	R2年度	R3年度	R4年度
申請件数	管内	15	8	13	14	14
	県計	1,549	1,501	1,726	1,608	1,456
保護開始 決定件数	管内	13	7	12	13	14
	県計	1,308	1,319	1,454	1,391	1,373

5 母子家庭・父子家庭

管内の母子家庭は、165世帯で総世帯に対する割合は1.53%で県全体の2.53%に比べ約1%低く、父子家庭は42世帯で同0.39%となっている。

ア 母子家庭・父子家庭の状況 (令和4年8月1日現在) (単位：世帯、%)

区分	母子家庭		父子家庭	
	世帯数	総世帯比率	世帯数	総世帯比率
木曾郡	165	1.53	42	0.39
県	21,348	2.53	2,877	0.34

イ 母子家庭の推移（各年度8月1日現在 単位：世帯、％）

		H30年度	R1年度	R2年度	R3年度	R4年度
管内	世帯数	213	195	179	183	165
	総世帯比率	1.90	1.75	1.63	1.67	1.53
県内	世帯数	23,155	22,830	22,328	21,850	21,348
	総世帯比率	2.81	2.75	2.68	2.61	2.53

## 6 女性保護

### (1) 相談件数の推移

令和4年度の相談件数は令和3年度と横ばいであったが、DVの相談は減少した。また、令和4年度は緊急避難施設を利用した者及び一時保護した者はいなかった。

相談件数 (単位：件、％)

区分(年度)	H30年度	R1年度	R2年度	R3年度	R4年度
相談件数	13	11	14	19	19
DV相談件数	5	7	10	13	6
(相談に占める割合)	46.2	63.6	71.4	73.7	31.6
緊急避難施設利用	0世帯 0人	0世帯 0人	0世帯 0人	0世帯 0人	0世帯 0人
一時保護したケース	0世帯 0人	0世帯 0人	0世帯 0人	1世帯 1人	0世帯 0人

※ 相談件数は実人数

### (2) 女性保護の推進

女性相談員を配置し、夫婦、親子、就職等女性に関するさまざまな問題に関し相談に応じるとともに、ドメスティックバイオレンス（DV）被害者に対しては女性相談センター、警察等と連携し、被害者の保護を行っている。

DV相談の対応状況 (単位：件)

処 理	H30年度	R1年度	R2年度	R3年度	R4年度
女性保護施設に一時保護	0	0	0	1	0
他の福祉事務所へ承継・移管	0	2	0	0	1
女性相談所又は女性相談員	0	0	1	0	0
その他の機関・施設	2	0	5	0	0
助言・指導	3	7	7	12	8
その他	0	2	1	6	0
合 計	5	11	14	19	9

※ 相談件数は実人数

## 7 社会福祉施設の設置状況

(令和5年4月1日現在 単位：事業所)

区 分		上 松 町	南 木 曾 町	木 曾 町	木 祖 村	王 滝 村	大 桑 村	合 計	定 員
保 護 施設等	救護施設							—	—
	社会事業授産施設			1				1	20
高 齢 者 関 係 施設	特別養護老人ホーム	1	1	3	1			6	285
	養護老人ホーム	1						1	65
	老人短期入所施設(併設含む)	2	1	3	1		1	8	98
	老人デイサービスセンター	2	3	7		1	3	16	284
	小規模多機能居宅介護事業所			1				1	29
	老人福祉センター			1	1			2	—
	介護老人保健施設			1				1	50
	介護医療院			1				1	20
	訪問看護ステーション			1				1	—
	認知症高齢者グループホーム		1	4			1	6	90
	地域包括支援センター	1	1	1	1	1	1	6	—
	老人憩いの家	1		2				3	—
	生活支援ハウス	1		1		1		3	18
障 が い 者 関 係 施設	障害者支援施設	1		1				2	50
	障害福祉サービス事業所								
	生活介護			1				1	10
	自立訓練(生活訓練)			1				1	20
	就労継続支援A型	1						1	20
	就労継続支援B型	2	1	4				7	135
	グループホーム(住居数)	4	1	5			1	11	60
	短期入所	2		3				5	16
	特定相談支援事業所	3	2	1	1		1	8	—
	地域活動支援センター	1	1	5			1	8	91
障がい者総合支援センター	1						1	—	
児 童 関 係 施設	児童養護施設	1						1	30
	保育所	1			1	1	1	4	345
	保育所型認定こども園(分園含む)		3					3	135
	幼保連携型認定こども園			4				4	194
	助産施設			1				1	2
	児童発達支援事業			1				1	10
	放課後等デイサービス			1				1	10
障害児相談支援事業	2	1		1			4	—	

出典：「令和4年度社会福祉施設名簿」(健康福祉政策課)

(参考) 木曽保健福祉事務所が実施する相談・検査業務 (令和5年度)

名 称		実施日	受付時間等	内 容	担当課
医療相談 (医療安全支援センター)		平 日	8:30~17:15	医療機関等に関する苦情や相談	総務課
くらしと健康の相談会 (予約制)		6月、9月、12月、3月の毎週水曜日	10:00~15:00	弁護士による失業、倒産、多重債務、家庭問題などの法律相談、保健師による心の健康を含む健康相談 等 ※実施日はお問い合わせください。	健康づくり支援課
デイケア (精神障がい者社会復帰相談指導)		毎週木曜日	10:00~12:00	心の悩みを持つ仲間の社会復帰を進めるための場	
精神保健福祉相談・思春期相談 (予約制)		第3木曜日	<奇数月> 15:30~17:00 <偶数月> 14:30~16:00	精神科医による専門相談(女性医師による相談を含む)心の健康、アルコールや薬物依存、認知症等	
		月末火曜日 (5, 8, 11, 2月)	<月末火曜日> 14:00~16:00		
成育保健相談		平 日	8:30~17:15	成育過程にある者及びその保護者、妊産婦等	
H I V / エイズ・性感染症【匿名】	相 談	平 日	8:30~17:15	H I V / エイズ及び性感染症に関する相談と検査 (専用電話 0264-24-2220)	
	迅速検査 (予約制)	毎週火曜日	9:00~9:30		
		第3火曜日	17:00~18:00		
B型肝炎・C型肝炎	相 談	平 日	8:30~17:15	B型肝炎・C型肝炎に関する相談と検査	
	検 査 (予約制)	毎週水曜日	9:00~11:00		
風しん (抗体価)	相 談	平 日	8:30~17:15	風しん抗体価に関する相談と検査	
	検 査 (予約制)	毎週水曜日	9:00~11:00		
骨髄バンクドナー登録 (予約制)		平 日	8:30~15:00	骨髄バンクへのドナー登録窓口	
たばこや禁煙に関する相談		平 日	8:30~17:15	たばこ・禁煙に関する相談	
難病生活相談		平 日	8:30~17:15	日常生活に関する相談	
遺伝相談		平 日	8:30~17:15	遺伝に関する相談	
栄養相談 (予約制)		平 日	8:30~17:15	栄養・食生活に関する相談	
栄養成分表示相談 (予約制)		平 日	8:30~17:15	栄養成分表示に関する相談	
食品衛生相談		平 日	8:30~17:15	食品営業許可・食品衛生等に関する相談	食品・生活衛生課
生活衛生関係営業等に関する相談		平 日	8:30~17:15	旅館業、公衆浴場業、理容・美容業、クリーニング業等生活衛生関係営業に関する相談	
動物の飼育相談		平 日	8:30~17:15	動物の飼育・管理に関する相談	
犬猫の引き取り		毎週水曜日	10:00~12:00	犬や猫の引き取り	
生活相談		平 日	8:30~17:15	生活保護や生活困窮に関する相談	福祉課
女性相談、ひとり親・寡婦相談		平 日	8:30~17:15	女性に関する諸問題やひとり親家庭等に関する相談	

長野県木曾保健福祉事務所

長野県木曾保健所

長野県木曾福祉事務所

〒397-8550 長野県木曾郡木曾町福島 2757-1

電 話	総務課	0264-25-2231
	健康づくり支援課	0264-25-2232 (予防衛生係)
	〃	0264-25-2233 (保健衛生係)
	食品・生活衛生課	0264-25-2235
	福祉課	0264-25-2218 (社会係)
	〃	0264-25-2219 (福祉係)
F A X	総務課	0264-24-2276
	福祉課	0264-24-2350
E-mail	総務課	kisoho-somu@pref.nagano.lg.jp
	健康づくり支援課	kisoho-kenko@pref.nagano.lg.jp
	食品・生活衛生課	kisoho-shokusei@pref.nagano.lg.jp
	福祉課	kisoho-fukushi@pref.nagano.lg.jp