

# けんえいすいどう vol.2 2012

このお知らせは、県営水道をご利用されているご家庭にお届けしています。

平成24年(2012年)12月

## 水道管の凍結にご注意ください！！

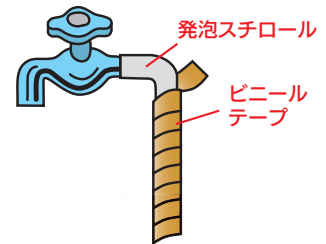
初めて長野の冬を迎えるお客様、長期間の出張や旅行で水道を長く使わないお客様は、特にご注意願います。

### 凍結を防ぐには??

#### ●水道管は寒さが嫌い！

むき出しになっている水道管には、保温材や凍結防止帯などを巻きましょう。

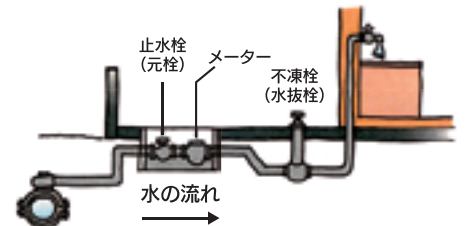
天気予報に注意し、早めに凍結防止帯の電源を入れてください。



#### ●不凍栓（水抜栓）の開閉は完全に

蛇口を開いている状態で、不凍栓をしっかりと閉めてください。

完全に閉めないと水漏れや凍結事故の原因となります。



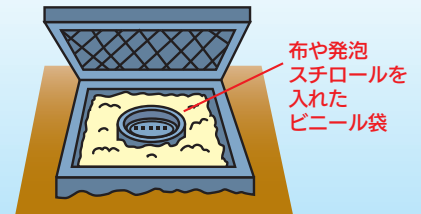
#### ●長期不在時は必ず水抜きを

留守中に水漏れが起こると、漏れたまま気付かないことがあります。(水漏れの分の水道料金も、お客様の負担となります。)

長期間留守にするときは、必ず不凍栓を閉めて水抜きを行ってください。

#### ●メータボックスにも防寒を

布や発泡スチロールを入れたビニール袋などをメータボックス内にいれます。その場合には、必ずメータが見えるようにしてください。



### 凍結や漏水時の連絡先は・・・

- 県営水道修繕センター**  
長野市篠ノ井布施高田 1018-10



**0120-813283** (24 時間電話受付)  
※携帯電話・PHS からご利用になれます。

#### ●**県営水道指定給水工事事業者**（県の指定を受けた事業者）

県営水道給水区域では、県の指定を受けた事業者が、給水工事を行うこととなっています。工事事業者については、水道管理事務所にお問い合わせいただくか、県ホームページを参照してください。

長野県ホームページ <http://www.pref.nagano.lg.jp/kigyousuidou/shitei.htm>

水道管理事務所のお問い合わせ先は、さいごのページにあります。

## 凍結したら……

### ●水道が凍って出ないとき

蛇口をいっぱいに開けます。蛇口にタオルをかぶせ、ぬるま湯をゆっくりかけて温めてください。一気に熱湯をかけると蛇口や水道管を痛めるだけではなく、やけどなど思わぬケガのもとになります。



### ●水道管が破裂したとき

- ① 止水栓(元栓)を締めてください。
- ② 止まらないときは破裂した箇所テープか布をしっかり巻き、修繕センター又は県営水道指定給水装置工事事業者へ修理の依頼をしてください。(修繕代金は、お客様負担となります。)  
連絡先は、さいしょのページをご覧ください。



## ●水道モニターの皆様を対象に水道施設見学会を開催しました●

長野県企業局では、お客様のニーズを把握し、より一層のサービスの充実を図るために、長野県営水道（末端給水）水道モニターを104名の方に委嘱しました。

その活動の一環として、浄水場や配水池などの施設見学を行いました。

見学会においていただきましたご意見や、モニターを対象に行うアンケート調査の結果は、今後の県営水道の運営にあたって参考とさせていただきます。



浄水場の心臓部である中央監視室での様子 (TV取材もありました)



給水車のタンクの「水」を試飲しました。

篠ノ井調整池屋上から、長野市を眺めました！



# ● お客様から寄せられた疑問・質問にお答えします!! ●

## Q1 水道水のおい気になる!

水道水においては、水中に含まれる塩素が原因と考えられます。

水道水は、水道法により、塩素滅菌の処理を必ず行うこととされています。具体的には、塩素は病原性大腸菌O157などの病原菌を死滅させる「消毒」の働きがあり、蛇口で一定以上の濃度が必要とされています。カルキ臭いと嫌われがちな塩素ですが、大事な働きをしています。

## Q2 緊急時には、一人一日何リットルの水が必要なの?

地震発生などの緊急時には、「1人1日3リットル」の飲料水が必要とされています。

緊急時に備え、各家庭で最低3日分(1人当たり9リットル)程度の飲料水の備蓄をお勧めします。

### 1人当たり



(3リットル)

×

3日分

=



(9リットル)

★水道水は容器いっぱいに入水を入れ密封して冷暗所に保管すれば3日間程度は残留塩素による消毒効果が持続します。

### 例) 6人家族の場合



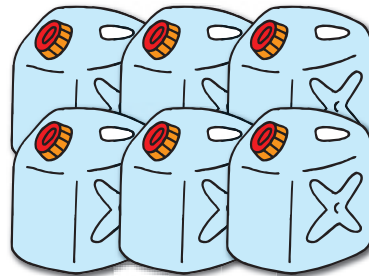
(9リットル)

×



(人数・6人)

=



(54リットル)

災害時には、断水や給水場所等の必要な情報について、広報車や有線等のあらゆる媒体を使って、お客様に周知・呼びかけを行います。

## Q3 水道施設の見学をしたい

上田水道管理事務所、および川中島水道管理事務所では、浄水場内の施設をいつでも見学することができます。

取水した原水が水道水になるまでの過程をご覧になれます。

ご希望の際は、それぞれの水道管理事務所までご連絡下さい。

寄せられた声の回答については、下記の長野県ホームページで紹介しています。  
<http://www.pref.nagano.lg.jp/kigyuu/suidou/koe.htm>

◎県営水道に関するご意見を今年も募集しています。2012 vol.1号の添付ハガキに必要事項をご記入の上、最寄りのポストへ投函してください。

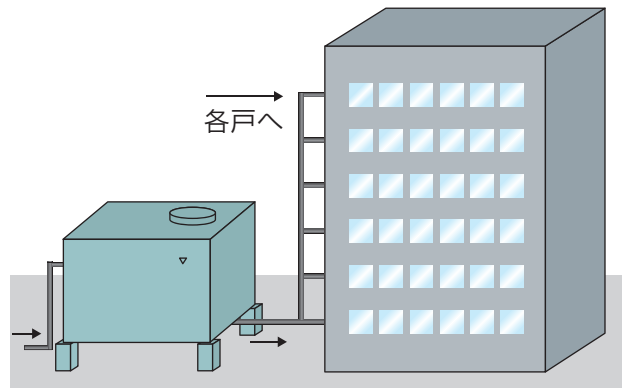
# 貯水槽水道の衛生管理のお願い

企業局では、水道水を安全においしく飲んでいただくために、有効容量が10立方メートル以下の小規模貯水槽※注)の管理状況の点検を行っています。

## 貯水槽設置者のみなさまへ

定期的な清掃・点検・水質検査を行い、適正な管理に努めてください。

アパート（マンション）



※注) 水道水をいったんタンクへ貯留しマンションやアパート等各戸へ給水する施設を貯水槽といいます。貯水槽から先の水質および施設の管理は、設置者の責任となります。

## ○給水申込み・開閉栓・名義変更・使用水量・料金などに関するお問い合わせは…

※県営水道では、料金徴収業務を(株)ジェネッツに委託しています

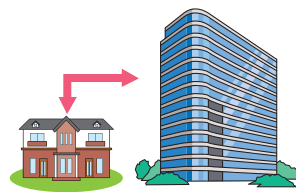
引っ越しの前に



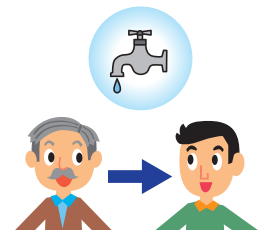
長い間水道を使用  
されないとき



納入通知書等の送付  
先を変更される時



水道の所有者、使用  
者を変更される時



(株)ジェネッツ 上田事務所

 0120-971124

TEL 0268-29-0810 上田市諏訪形613  
FAX 0268-29-0820 上田水道管理事務所内

(株)ジェネッツ 川中島事務所

 0120-971105

TEL 026-286-1815 長野市川中島町四ツ屋100  
FAX 026-286-1825 川中島水道管理事務所内

## ○上記以外のお問い合わせは…

上田市・坂城町・千曲市（旧上山田町、旧戸倉町）のお客様は

**上田水道管理事務所**

上田市諏訪形613

TEL 0268-22-2110 FAX 0268-22-2994

e-mail: uedasui@pref.nagano.lg.jp

長野市・千曲市（旧更埴市）のお客様は

**川中島水道管理事務所**

長野市川中島町四ツ屋100

TEL 026-284-1700 FAX 026-284-1702

e-mail: kawanakajimasui@pref.nagano.lg.jp

〈発 行〉長野市大字南長野字幅下692-2（長野県庁内）

長野県企業局水道事業係 TEL:026-235-7381 FAX:026-235-7388 e-mail:kigy@pref.nagano.lg.jp

県ホームページ <http://www.pref.nagano.lg.jp/kigyousuidou/index.htm>



この冊子は大切な地球環境を守るため、環境にやさしい植物性インキと古紙100%再生紙を使用しています。

