

転居の際のお手続きはお早めに!

春は、新生活の時期です。転居する場合は水道のお手続きも必要となります。お手続きはお早めにお願いいたします。(下水道のお手続きは、お住まいの市役所・町役場にご連絡ください。)

●お手続きの際は、以下のことをお尋ねします。

- ①お客様のお名前(水道を使っている人のお名前)
- ②ご使用場所の住所(アパート名、部屋番号まで)
- ③使用者番号(検針票・納入通知書に記載されています)
- ④水道を止める(使う)月日
- ⑤転居先のご住所・電話番号
- ⑥日中の連絡先(携帯電話の番号等)



●お手続きの受付時間：土日・祝祭日を除く 8:30～17:00

ただし、年度末における次の休日は通常の営業日と同様に受け付けています。
平成27年3月21日(土)、22日(日)、28日(土)、29日(日)

●水道の開閉栓・名義変更に関することは

上田市・千曲市(旧上山田町・戸倉町)・坂城町のお客様は

(株)ジェネッツ 上田事務所

0120-971-124

上田市諏訪形613 上田水道管理事務所内
TEL 0268-29-0810 FAX 0268-29-0820

長野市・千曲市(旧更埴市)のお客様は

(株)ジェネッツ 川中島事務所

0120-971-105

長野市川中島町四ツ屋100 川中島水道管理事務所内
TEL 026-286-1815 FAX 026-286-1825

●宅内の漏水や凍結の工事・給水設備に関することは

●県営水道修繕センター 0120-813-283 (24時間電話受付)

長野市篠ノ井布施高田1018-10 ※携帯電話・PHSからもご利用になれます。

●県の指定を受けた事業者(県営水道指定給水装置工事事業者)

長野県ホームページアドレス(<http://www.pref.nagano.lg.jp/>)内の検索欄に「給水装置工事」と入力し、検索

●給水申込・宅外の漏水・水道工事の苦情・施設の見学等に関することは

上田市・千曲市(旧上山田町・戸倉町)・坂城町のお客様は

上田水道管理事務所

上田市諏訪形613
TEL 0268-22-2110
FAX 0268-22-2994
E-mail:uedasui@pref.nagano.lg.jp



長野市・千曲市(旧更埴市)のお客様は

川中島水道管理事務所

長野市川中島町四ツ屋100
TEL 026-284-1700
FAX 026-284-1702
E-mail:kawanakajimasui@pref.nagano.lg.jp



長野県総合5か年計画 しまわせ信州創造プラン 推進中! [計画期間:平成25~29年度]

県営水道を災害に強い上水道とするため、主要な水道管の耐震化を進めます。

<発行> 長野市大字南長野字幅下 692-2 (長野県庁内)

長野県企業局水道事業係 TEL:026-235-7381 FAX:026-235-7388 E-mail:kigyo@pref.nagano.lg.jp

県ホームページ (<http://www.pref.nagano.lg.jp/>) 内の検索欄に「けんえいすいどう」と入力し、検索



しまわせ信州



この冊子は大切な地球資源を守るため、環境にやさしい植物性インキと古紙100%再生紙を使用しています。

けんえいすいどう Vol.3 2014年度

長野県企業局
平成27年(2015年)3月

このお知らせは、県営水道をご利用されているご家庭にお届けしています。

災害により被災した水道施設の復旧に迅速に取り組むとともに、災害復旧支援活動を実施しました

<神城断層地震に対する取組み>

- 地震発生により、長野市にある篠ノ井調整池の送水管から漏水しました。直ちに応急復旧工事を行い水道給水に影響が出ないようにするとともに、本復旧工事を行いました。
- そのほか長野市内で漏水が6箇所発生しましたが、それぞれ修繕を実施し、翌日には応急復旧を完了しました。
- 地震により断水した小川村・小谷村に給水車を派遣し、給水活動を実施しました。また小谷村に職員2名を派遣し、水道復旧の支援を行いました。

<南木曾町土砂災害に対する取組み>

- 南木曾町に職員1名を約3ヶ月間派遣し、被災した簡易水道の復旧を支援しました。

■篠ノ井調整池の漏水修繕



送水管からの漏水の様子



修繕し補強金具を取り付けました

■災害復旧支援活動



小川村での給水活動の様子



南木曾町において橋とともに水道管が流され、応急配管した様子

水道モニターの活動内容を紹介します

長野県企業局では、お客様のニーズを把握し、サービスのより一層の充実を図るため、「長野県営水道（末端給水）水道モニター」を委嘱しています。

平成26年度は、39名の方に水道モニターとして活動いただいています。

これまで、水道事業への理解を深めていただくための水道施設の見学会や、今後の県営水道の運営に当たって参考とさせていただくためのアンケートを実施しました。

水道施設見学会を実施しました

10月23日に10名の水道モニターに参加いただき上田水道管理事務所（諏訪形浄水場）の見学会を実施し、10月28日に17名の水道モニターに参加いただき川中島水道管理事務所（四ツ屋浄水場）の見学会を実施しました。



上田水道管理事務所の見学会では、諏訪形浄水場見学のほか、千曲川から取水している頭首工（取水口）の見学などを行いました。

写真は、頭首工を見学している様子です。頭首工では、千曲川の水を写真左下にある取水口から取水しています。



川中島水道管理事務所の見学会では、四ツ屋浄水場のほか、耐震補強工事を行っている稲荷山配水池の工事現場の見学などを行いました。

●参加者からの声●

- ・衣食住の基本である「水」について施設を見学させていただき感謝
- ・水道事業に理解を深める良い機会と思う

平成27年度水道モニターを募集します。詳しくは折込みのチラシをご覧ください。

水道水豆知識 ～活性炭処理ってなに？～

水道用の活性炭は、木質などを高温処理して造られ、表面に微細な孔（あな）が沢山あって、微量有機物などに対してすぐれた吸着特性を有しています。

活性炭処理は、この活性炭の性質を利用して、通常の浄水処理では十分に除去できないジェオスミンなどの臭気物質、有機物、油や農薬類などを除去する処理方法です。

河川から取水している諏訪形浄水場では、概ね4月下旬から7月下旬まで毎日活性炭処理を実施するとともに、それ以外の期間でも濁度が高い等水質の状況により随時活性炭処理を行っています。

なお、地下水を水源とする四ツ屋浄水場では、活性炭処理は行っていません。

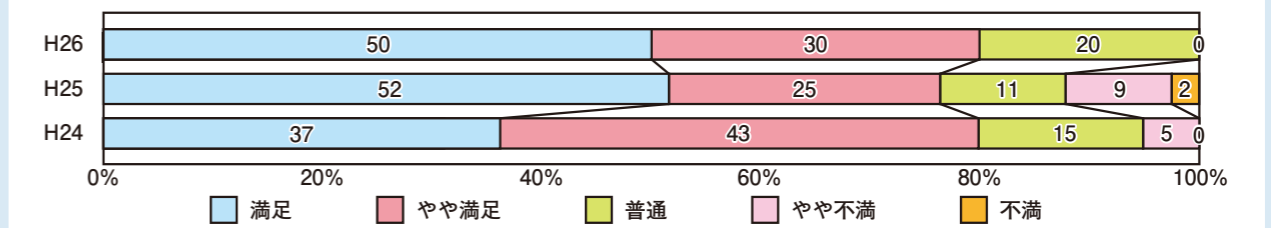
水道モニターの皆様にアンケート調査を実施しました

今後の県営水道の事業運営に反映させるため、水道モニターの皆様を対象に、アンケート調査を実施しました。

- 調査方法等
 - 調査期間 平成26年11月26日～12月15日
 - 回答者数 30名(委嘱者数39名:回収率76.9%)

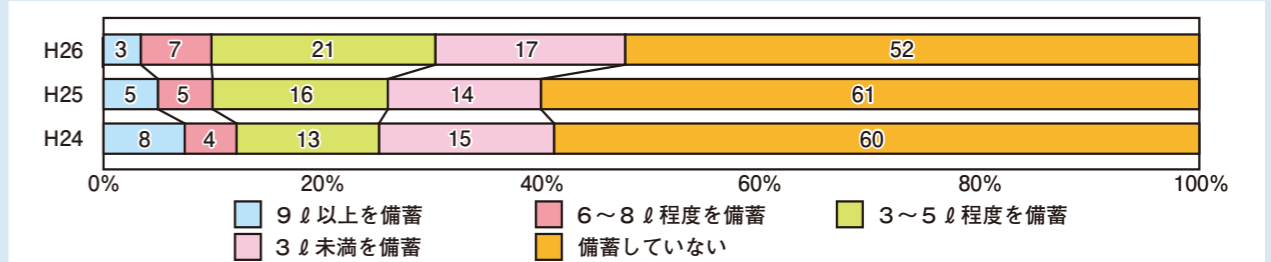
2 主なアンケート結果

(1) 水道水に対する全体の満足度について (単位：%)



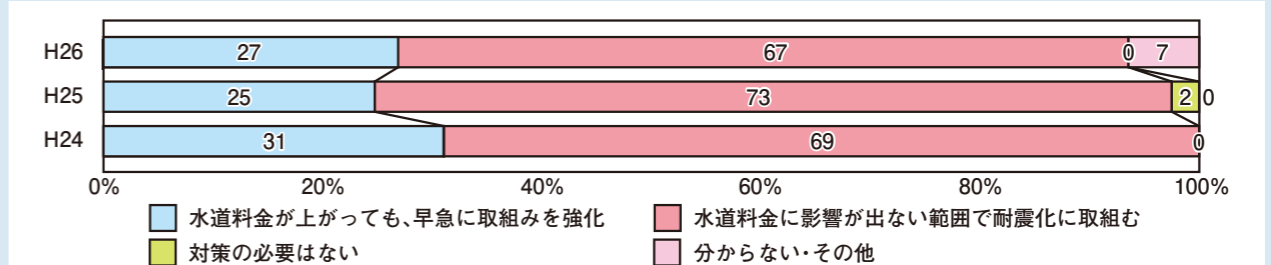
水道水の満足度については概ね8割の方に満足、やや満足との評価をいただいています。引き続き、お客様に満足いただける水道水の提供に努めてまいります。

(2) 災害時に備えての飲料水等の1人当たり備蓄量について (単位：%)



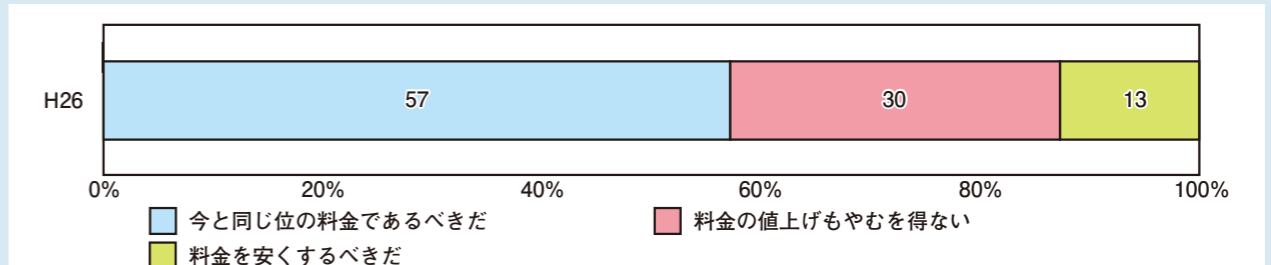
1人1日3リットルの飲料水が必要と言われていています。災害等による断水時には、給水車等による迅速な水の提供に努めますが、お客様自身も災害等に備え、日頃から3日分程度（目安：1人1日3リットル×3日）の飲料水を備蓄いただきますようお願いいたします。

(3) 浄水場や管路などの耐震化を進めることについて (単位：%)



災害に強い安定した水道を目指し、平常時はもとより、地震等の災害においても一定の給水を確保するため、引き続き、重要度の高い施設や管路の耐震化に順次取り組んでまいります。

(4) 人口減少等による収入減少、耐震化等による設備投資増加が見込まれる中での今後の水道料金のあり方について (単位：%)



適切な維持管理による水道施設の長寿命化を図り、施設にかかる総費用を抑制するとともに、効率的な事業運営に努めてまいります。

3 全てのアンケート結果

ホームページに掲載しています。長野県ホームページアドレス(<http://www.pref.nagano.lg.jp/>)内の検索欄に「水道モニターアンケート」と入力し、検索してください。