

# 長野県職員（**建築**）の業務紹介

長野県建設部

R5.5



長野県PRキャラクター「アルクマ」  
©長野県アルクマ

## ① 建築物の質を高める

環境配慮、耐震、バリアフリー、防災、安全、快適、県産木材、古民家…

## ② まちの環境を整える

都市計画、開発、市街地再開発、景観、空き家対策…

## ③ 住まいを提供する

公営住宅、セーフティネット住宅、応急仮設住宅…

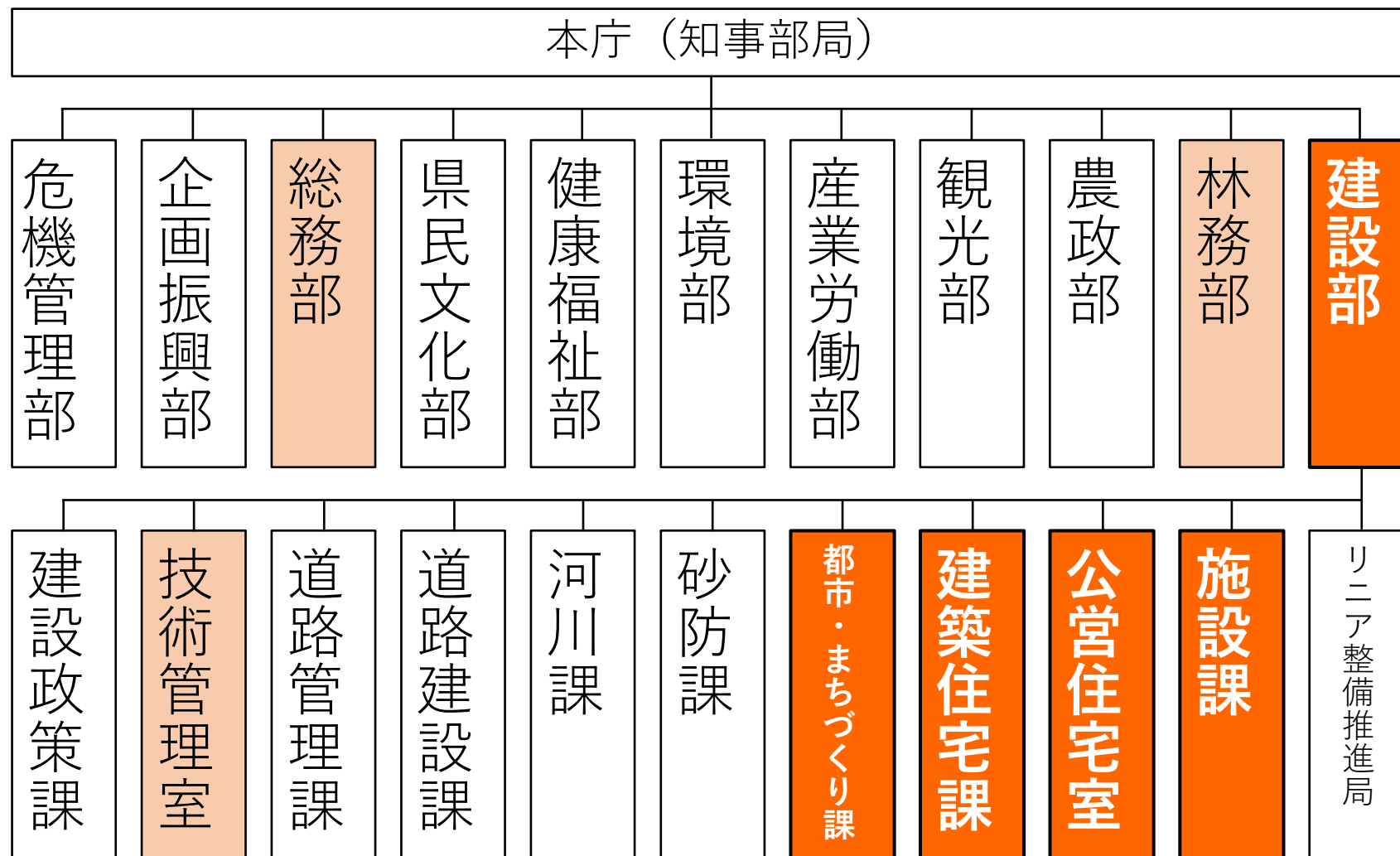
## ④ 県有施設をつくる・なおす

学校、病院、警察署、武道館、美術館、文化会館、陸上競技場…

## ⑤ 建築・住宅産業の健全な発展を支える

担い手確保、技能継承、設計、施工、宅地建物取引…

# 県の組織と主な配属先は… (1)



その他、会計局、教育委員会事務局など

# 県の組織と主な配属先は… (2)

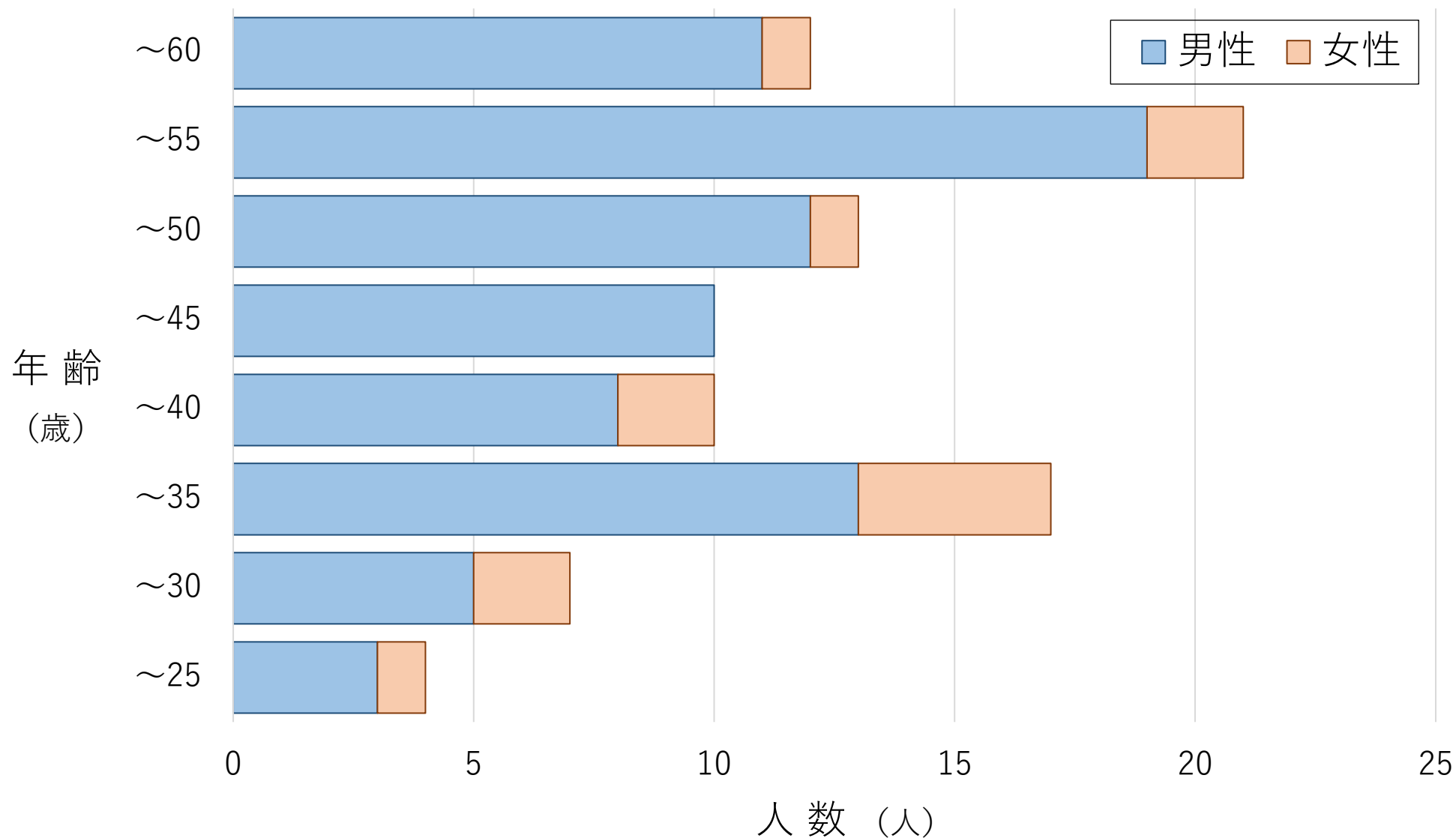


一般行政部門 約5,300名のうち、

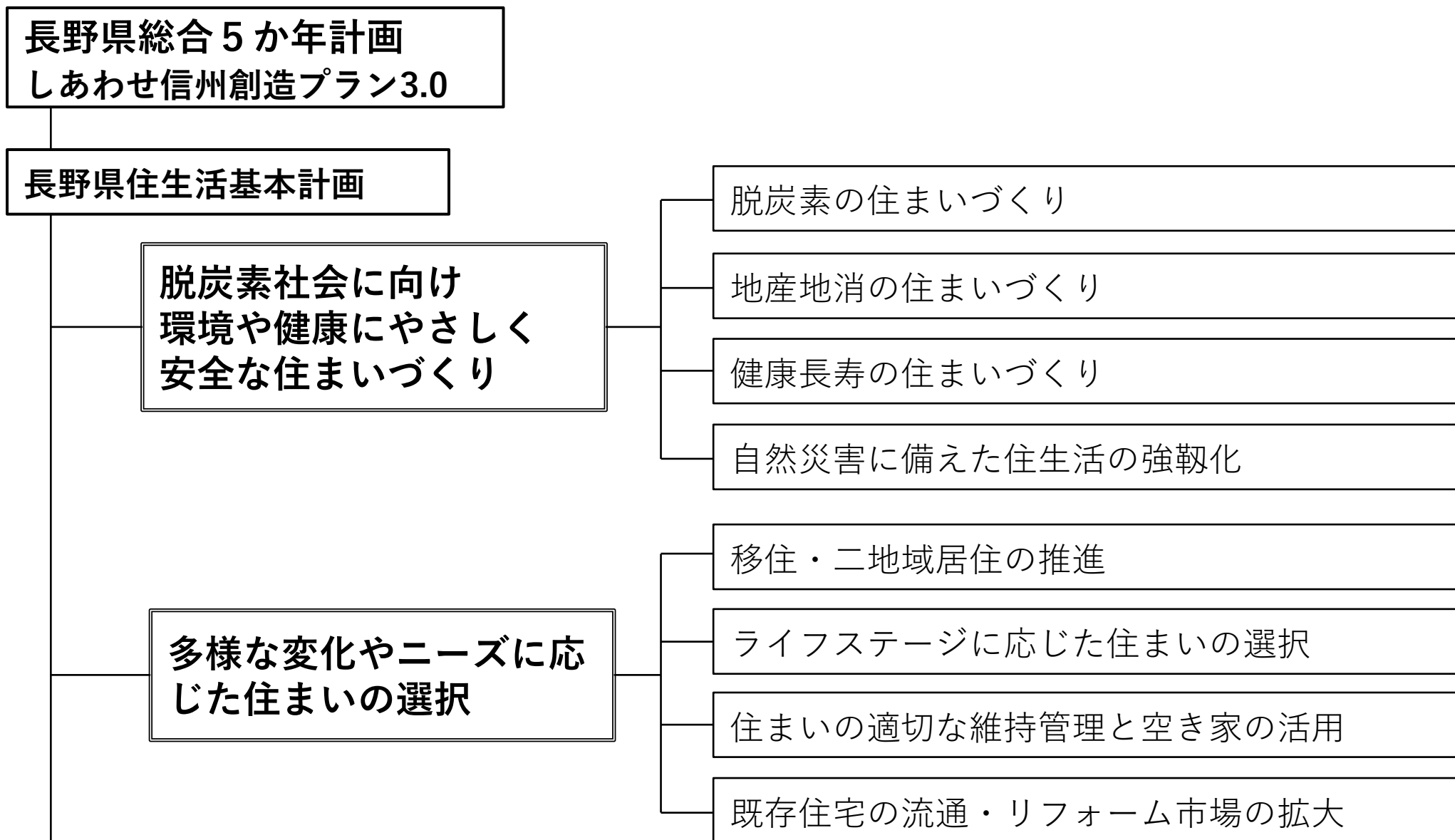
**94名**

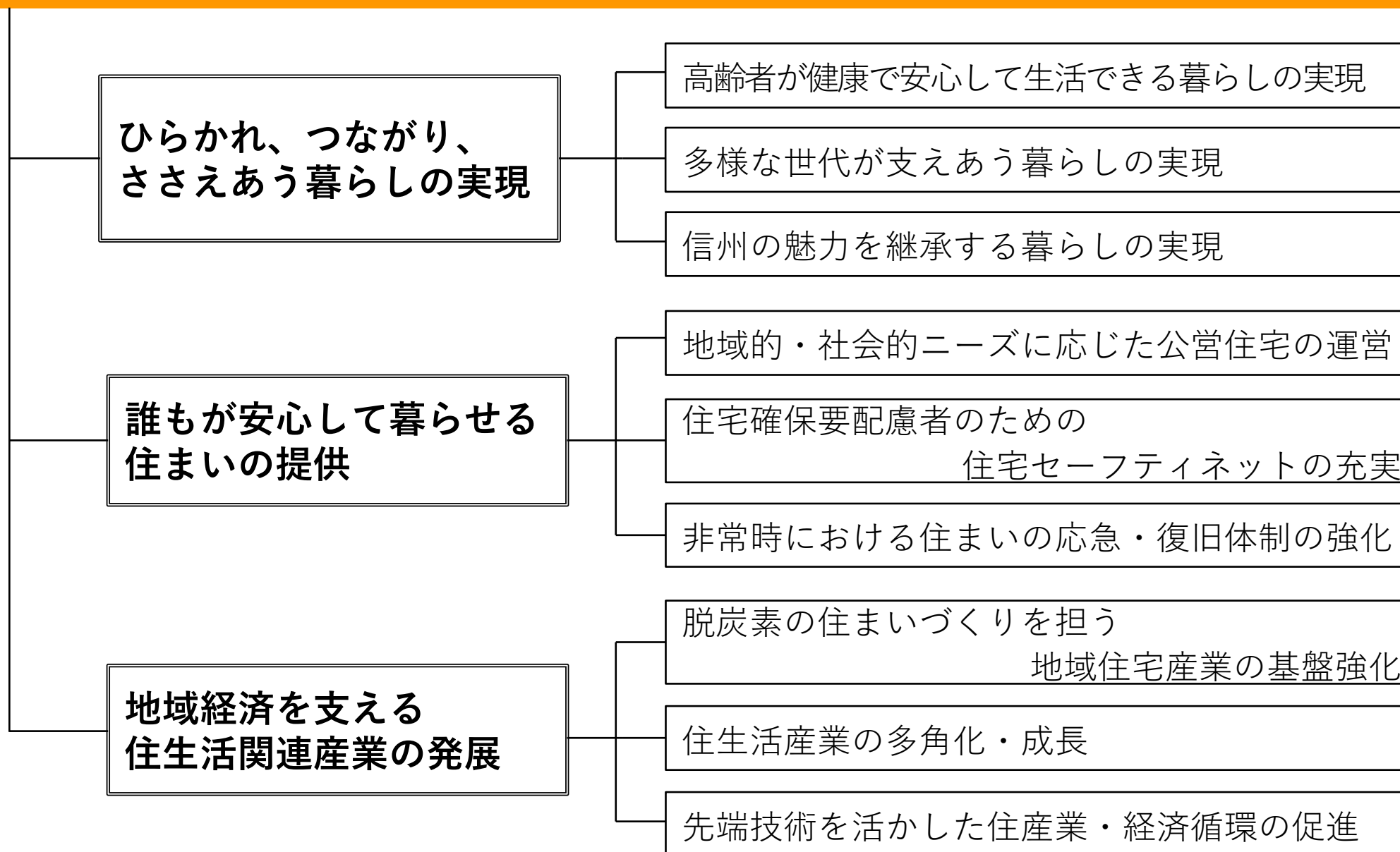
**(うち女性 13名)**

# 建築技術職員の年齢構成は…



# 施策体系と主要な事業 (1)







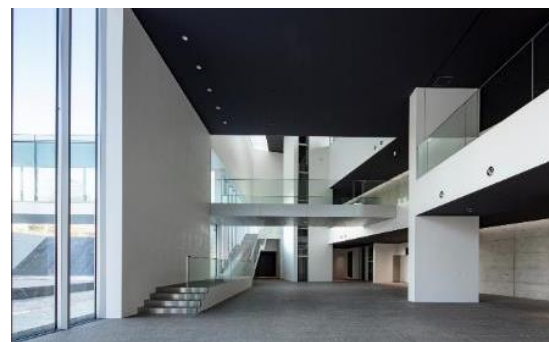
# 例えばこんな業務を行っています (1)



## 各種の許認可、監督・指導

建築基準法、都市計画法、景観法、福祉のまちづくり条例、建築物省エネ法など、建築を取り巻く法令は多岐にわたります。

## 例えばこんな業務を行っています (2)

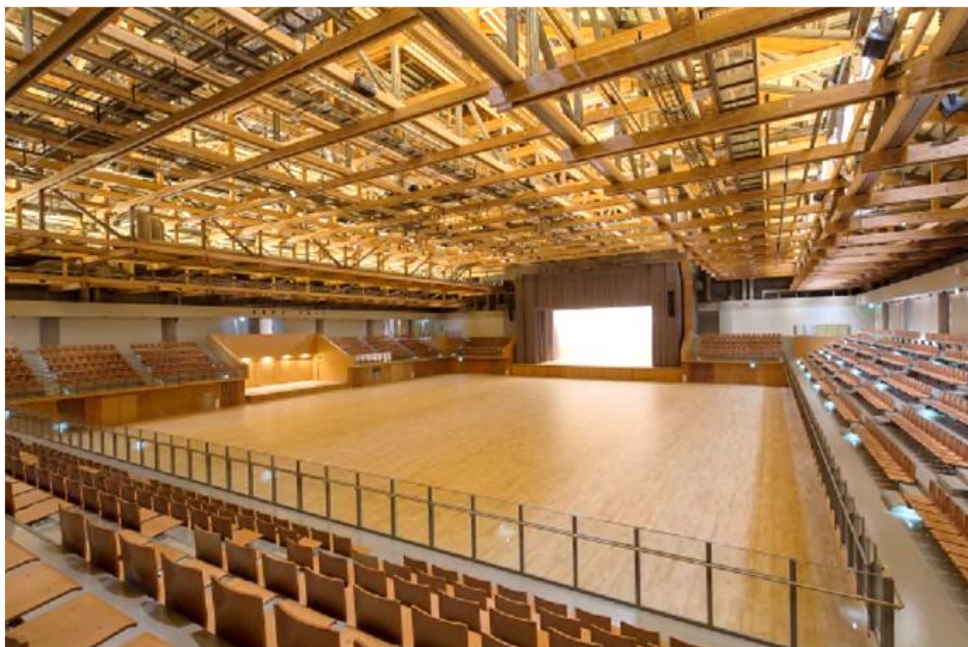


◇ 県立美術館

### 県有施設の整備（新築、大規模改修、耐震改修等）

美術館、武道館など県内外の大勢の方が利用する施設や、病院、学校、警察署など県民生活に欠かせない施設を整備します。

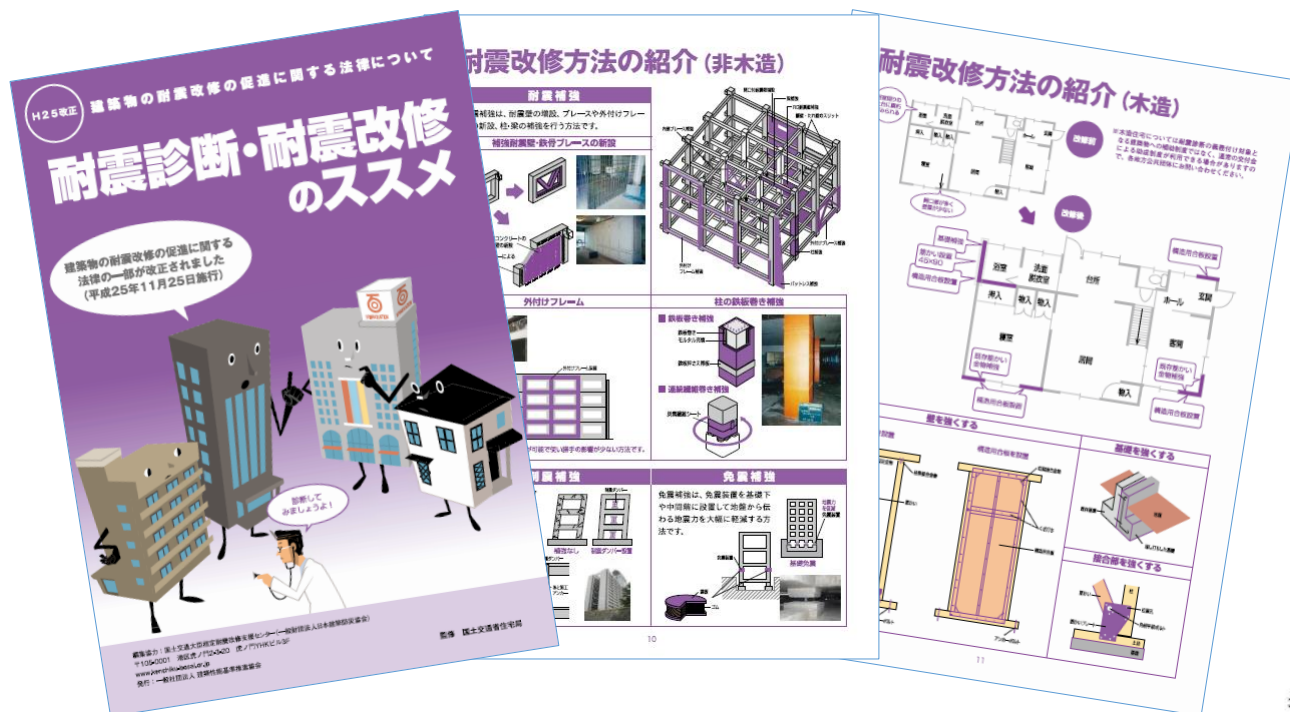
## ◇ 県立武道館



## 県有施設の整備 (新築、大規模改修、耐震改修等)

美術館、武道館など県内外の大勢の方が利用する施設や、病院、学校、警察署など県民生活に欠かせない施設を整備します。

# 例えばこんな業務を行っています (4)



発行 一般社団法人建築性能基準推進協会

## 建築物の耐震化

建築物の耐震診断や耐震改修を促進し、大規模地震時の被害の低減を図ります。

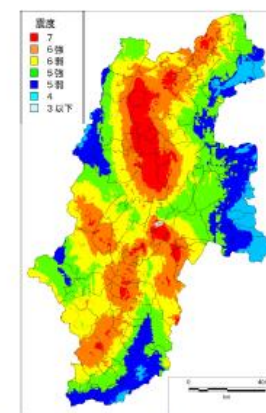


図 4.1-7 今回想定した全ての主要活断層帯のケースによる地震の地震震度分布を重ね合わせた最大地震震度分布

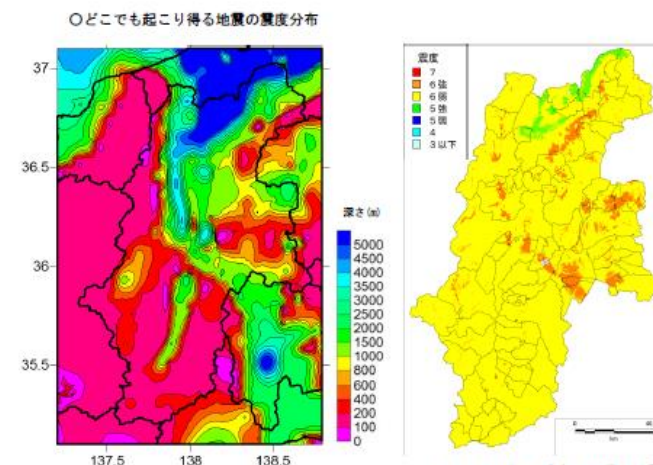


図 4.1-8 地震基底の深さ分布

図 4.1-9 どこでも起こり得る地震 (震源深さ: 2km または地震基底深度)

長野県地震被害想定調査報告書 (H27.3)

# 例えばこんな業務を行っています (5)



## 2050ゼロカーボンを目指し、住宅の性能向上へ助成

要件を満たす住宅の新築、改修に助成金を交付し、性能が高い住宅の普及促進を図ります。

※長野県ゼロカーボン戦略を踏まえ、長野県の目指す姿として「信州の恵まれた自然環境と森林資源を活かし、資源や経済などの地域内循環を考慮した2050ゼロカーボンに資する質の高い快適で健康的な木造住宅」(＝信州健康ゼロエネ住宅)を提示するとともに、これを活用してその実現へ建築主・設計者・施工者を誘導することにより、県民の豊かな住環境の創出と社会全体のゼロカーボンを実現し、次の世代に引き継いでいくことを目的とした指針をR4.3に作成しました。

# 例えばこんな業務を行っています (6)



## 古民家の再生・活用の支援

希望者に専門家を派遣して調査、助言、提案等を行い、古民家の安全・安心な活用と地域活性化を図ります。

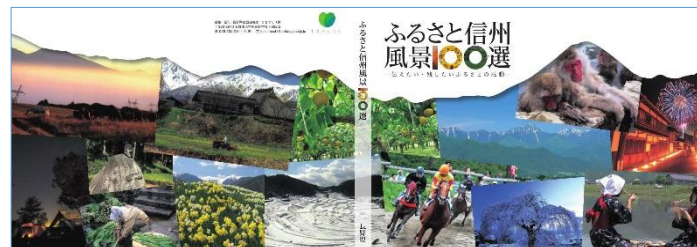
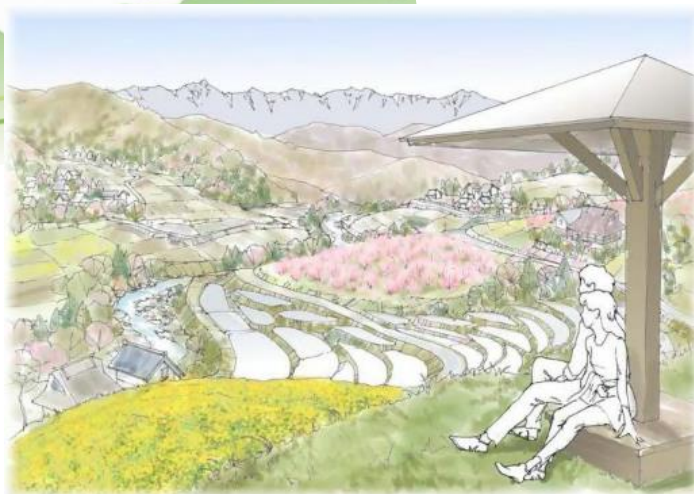
# 例えばこんな業務を行っています (7)



## 信州地域デザインセンター (UDC信州)

まちづくり人材の育成や、まちづくり事例の収集・発信など、公民学が連携して魅力あるまちづくりを支援します。

# 例えばこんな業務を行っています (8)



『ふるさと信州風景100選』（定価1,000円）  
発行 長野県  
発売 (株)まちなみカントリープレス

## 地域の特色ある景観の保全、育成

四季折々の自然豊かな信州の景観を保全、育成し、  
住む人にも訪れる人にも心地よいまちを目指します。



# 例えばこんな業務を行っています (9)

### 県営住宅リノベーション事業 [R-1]

～ 中高層住宅の子育て向け改修 ～

**事業概要**

- 一般公募を行い選考したプランをもとに、S40～50年代に建設された4～5階建の古いタイプの県営住宅を子育て世帯向けにリノベーション
- 面積の異なる2タイプ(3DK:57.7㎡及び2LDK:37.6㎡)の住宅を改修し、子育て世帯、ひとり親家庭が使いやすく、安心・快適な住まいを提供

**【リノベーション概要】**

- ・ 住戸内の構造上重要な壁・床・梁を残して内装を全面的に改修(1室毎)
- ・ 子育て世帯に適した間取りへの変更、子どもの安全への配慮
- ・ 外壁、床、サッシの断熱性向上による省エネ化
- ・ 浴室、キッチン、トイレ、洗面台、3点給湯、LED照明など設備更新

**3DKから2LDK(57.7㎡)への改修内容**

改修前 | 改修イメージ

改修イメージ

- 断熱材なし 断熱材による壁のたれ
- 断熱材の劣化
- 入浴排水
- 設備更新、手すり設置
- ユニットバスを設置

玄関横にベビーカーラックを設置

LD及びキッチンのイメージ

- 子どもを誘導しながら、家事ができる別室キッチン
- 子どもが使いやすいコンセントの高さ

### 県営住宅リニューアル事業 [R-3]

～ 低層住宅の全面的リフォーム ～

**事業概要**

今後も維持管理が必要な低層住宅(順平・順二)から厳選して、リニューアル(全面的リフォーム)を実施し、居住環境の改善と建物の長寿命化を図る。

**【リニューアル概要】**

- 柱、梁、壁などの主要構造部を残して内外装を全面的に改修
- 外壁、天井、床、サッシの断熱性向上による省エネ化
- 段差解消、手すりの設置などバリアフリー化
- ユニットバス、水洗トイレ、キッチン、3点給湯など設備更新
- 2住戸を1住戸に統合し居住面積を拡大(一部住戸)

**リニューアル前** | **リニューアル後**

**事業箇所**

H25～29年度 みすず台団地(上田市、建設年度 S40～42年度) 改修戸数: 112戸 → 78戸(平屋建)

H30年度～ 長元坊団地(中野市、建設年度 S39～45、平屋建52戸)【予定】

**入居者の声(1428年11月アンケート結果より)**

従前と比べた住み心地

良くなった	70%
満足していない点がある	19%
あまり変わらない	3%

良くなったと感じている点

台所	23%
浴室	17%
トイレ	19%
日障り壁	21%
広さ	20%

断熱性能

良くなった	90%
あまり変わらない	10%
悪くなった	0%

住み心地の良さを実感

- ・夏は思ったより暑くなく、冬も暖房をあまり使わないので過ごしやすい。
- ・バリアフリーになっていて、高齢者には大変ありがたいと思います。
- ・断熱材のおかげか、冷暖房費が下がって、助かっています。
- ・断熱全体が良くなった。とてもよかったです。

### 県営住宅建替事業 [R-4]

< 県営住宅常盤上一団地建替事業(大町市) >

**大町市との協働建替事業(概要)**

- 老朽化が著しい大町市内の公営住宅は、居住環境の改善が県と市の共通課題
- 県営住宅の建替方針に合い、将来的な移管を前提に大町市内の公営住宅の効率的な再編(集約)について、市と協議を実施

**県営・市営が隣接する2団地を核として行う協働事業として企画**

- 県営常盤上一団地: 市営上一団地を核に移管(H28)、県営住宅部分と併せて県で建替を行い、概ね建設後25年で市へ移管(県営常盤上一団地: 60戸、市営上一団地: 42戸) → 建替 87戸
- 市営常盤馬団地: 県営から常盤馬を市へ移管(H29)、市にて維持管理(県営から常盤馬: 52戸、市営常盤馬団地: 128戸)

他団地においても、継続的に再編協議を行う。

**団地の位置**

**県営住宅 常盤上一団地の外観(建替前)**

**1号棟イメージ**

**従前配置図**

棟数	戸数	構造	床面積
1号棟	87	3DK	12,000㎡
2号棟	114	3DK	13,000㎡
3号棟	114	3DK	13,000㎡
合計	215		38,000㎡

**建替計画図**

【1号棟】計画: H29～30 戸: 87戸 3DK: 87戸

【2号棟】計画: H32～33 戸: 114戸 3DK: 114戸

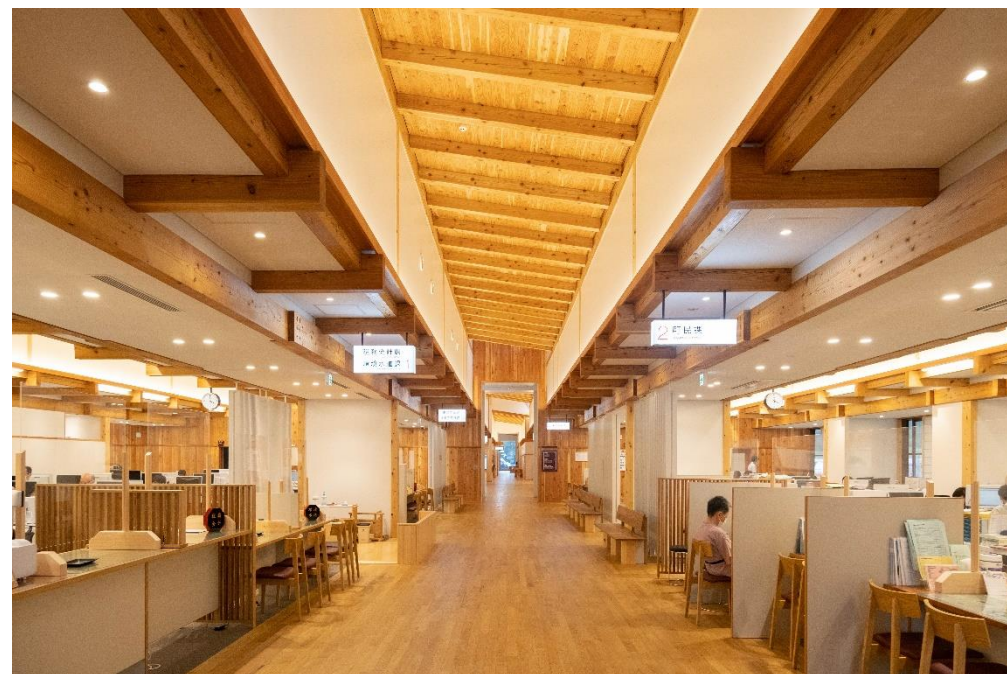
【3号棟】計画: H35～36 戸: 114戸 3DK: 114戸

※建替計画図は、変更する場合があります。

## 県営住宅「5R」プロジェクト

Renovation、Reform、Renewal、Reconstruction、Restructuringで  
 県営住宅の長寿命化、居住環境向上を進めます。

# 例えばこんな業務を行っています (10)



令和3年度“信州の木”建築賞 最優秀賞 木曾町役場 本庁舎

## 信州の建築の魅力を発信

表彰、プレゼンテーション、技能実演指導などの場をつくり、信州らしい建築・住まいの魅力、伝統、文化を発信します。

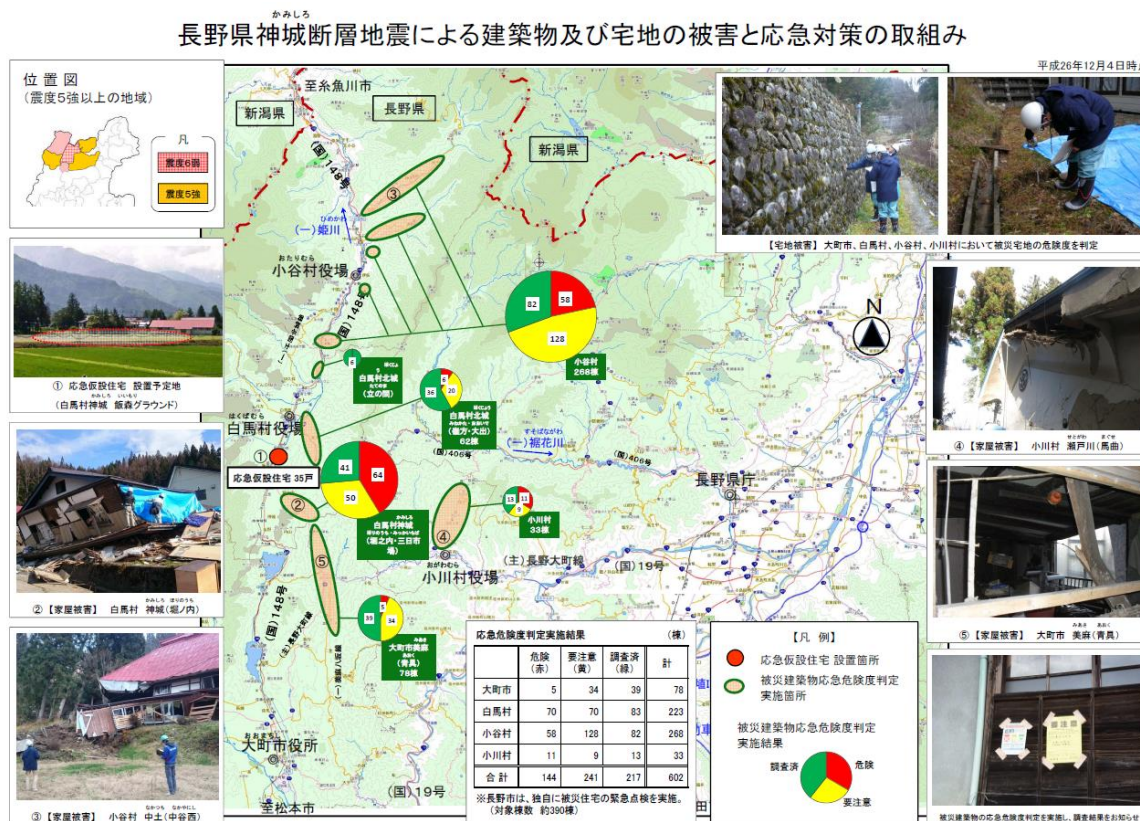
# 例えばこんな業務を行っています (11)



## 信州の建築の魅力を発信

表彰、プレゼンテーション、技能実演指導などの場をつくり、  
信州らしい建築・住まいの魅力、伝統、文化を発信します。

# 例えばこんな業務を行っています (12)



## 地震が起こってしまったら

市町村との連携のもと、被災建築物・宅地の危険度判定を行い、応急仮設住宅を整備（建設・借上）し、安心の確保を図ります。

# 例えばこんな業務を行っています (13)



令和元年東日本台風



上松東団地 (木造)



昭和の森公園団地 (プレハブ造)



駒沢新町第2団地 (トレーラーハウス)

## 災害が起こってしまったら

市町村との連携のもと、住家を失った被災者に対し、応急仮設住宅を整備（建設・借上）し、安心の確保を図ります。



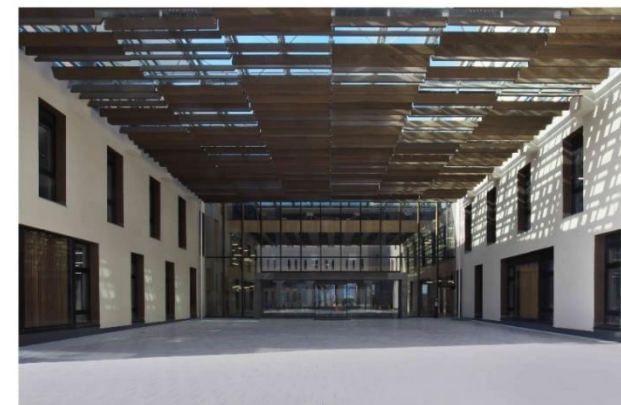
## ◇ 林業大学校男子寮棟 (令和3年度竣工)

構造・階数 W造・地上2F  
延べ面積 約940㎡  
総事業費 約5.5億円 (ボイラー棟含む)  
特徴 木曽郡産木材93.3%(県産木材99.7%)、  
定尺材を使用した中規模木造  
ZEHOrientd相当達成  
チップボイラー (80kW) の導入





外観（メインエントランス）



## ◇長野県立大学（平成29年度竣工）

構造・階数 R C造・地上4F地下1F  
延べ面積 17,392㎡  
特徴 コモンスペースを充実させた街のようなキャンパス



内観（講義室・ラーニングホール）

## ◇ゼロカーボン駐在所

【令和4年度の実績：交番1施設、駐在所4施設】

＜阿南警察署大下条駐在所建設工事（令和4年度）＞



設計者：中山建築設計事務所（長野市）  
 施工者：小池建設株式会社（飯田市）

構造・階数	木造・2階建て
延べ面積	約147㎡（非住宅：約65㎡、住宅：約82㎡）
地域区分	4地域

区分	主な仕様・性能等
断熱材	天井：高性能グラスウール16K 240mm 壁：高性能グラスウール16K（充填）105mm +フェノールフォーム保温版1種2号（外張）35mm 床：ビーズ法ポリスチレンフォーム保温版65mm
サッシ	高性能トリプルガラス樹脂窓（Low-E Arガス入）
空調	エアコン
給湯（住宅）	貯湯式ヒートポンプ給湯器
換気	非住宅：第3種、住宅：第1種（全熱交換）
太陽光発電	7.50 kW
木材使用量	42.30m <sup>3</sup> （うち県産材使用率 90%）
BEI（創エネ含む）	非住宅：-0.28 住宅：-0.03（UA値 0.41）
その他	・EV充電設備 ・外壁 焼き杉 ・太陽熱温水機

※BEI（設計一次エネルギー消費量／基準一次エネルギー消費量）の値（再生可能エネルギーを含んだ削減率）



## ◇御嶽山ビジターセンター（令和4年度竣工）



構造・階数 RC・W・S 1F

延べ面積 498.30㎡

特徴

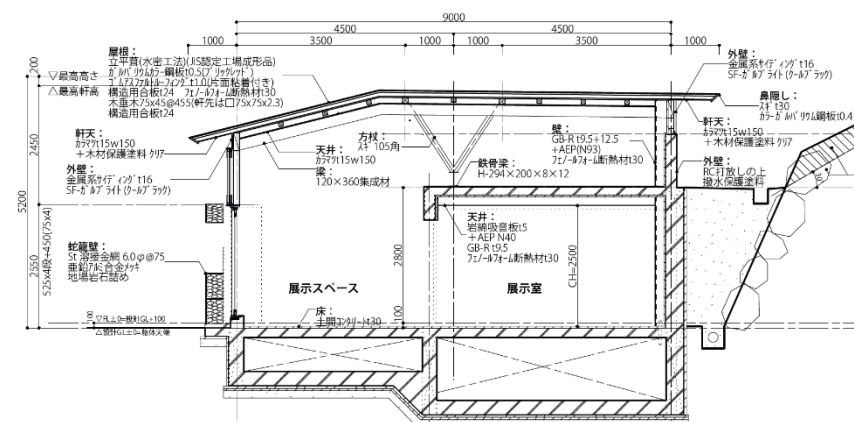
- 斜め棟の伸びやかな赤い屋根  
⇒一体感のある風景
- 噴石対策
  - ・RCコア（展示室、事務室、トイレ）
  - ・開口部への蛇籠設置 等



施工中の様子（R4年6月1日）



内観 展示室と屋根架構



## ◇松本平広域公園陸上競技場

### ◆基本設計コンセプト

「敷地いっぱいに使いたおせる活動の広場」

- 👉 公園とまちに開かれた陸上競技場
- 👉 陸上競技のための陸上競技場
- 👉 一年を通じ、誰もが使える運動と活動の拠点



全景パース（北側より）



メインスタンドパース



バックスタンドパース