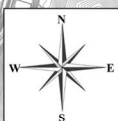
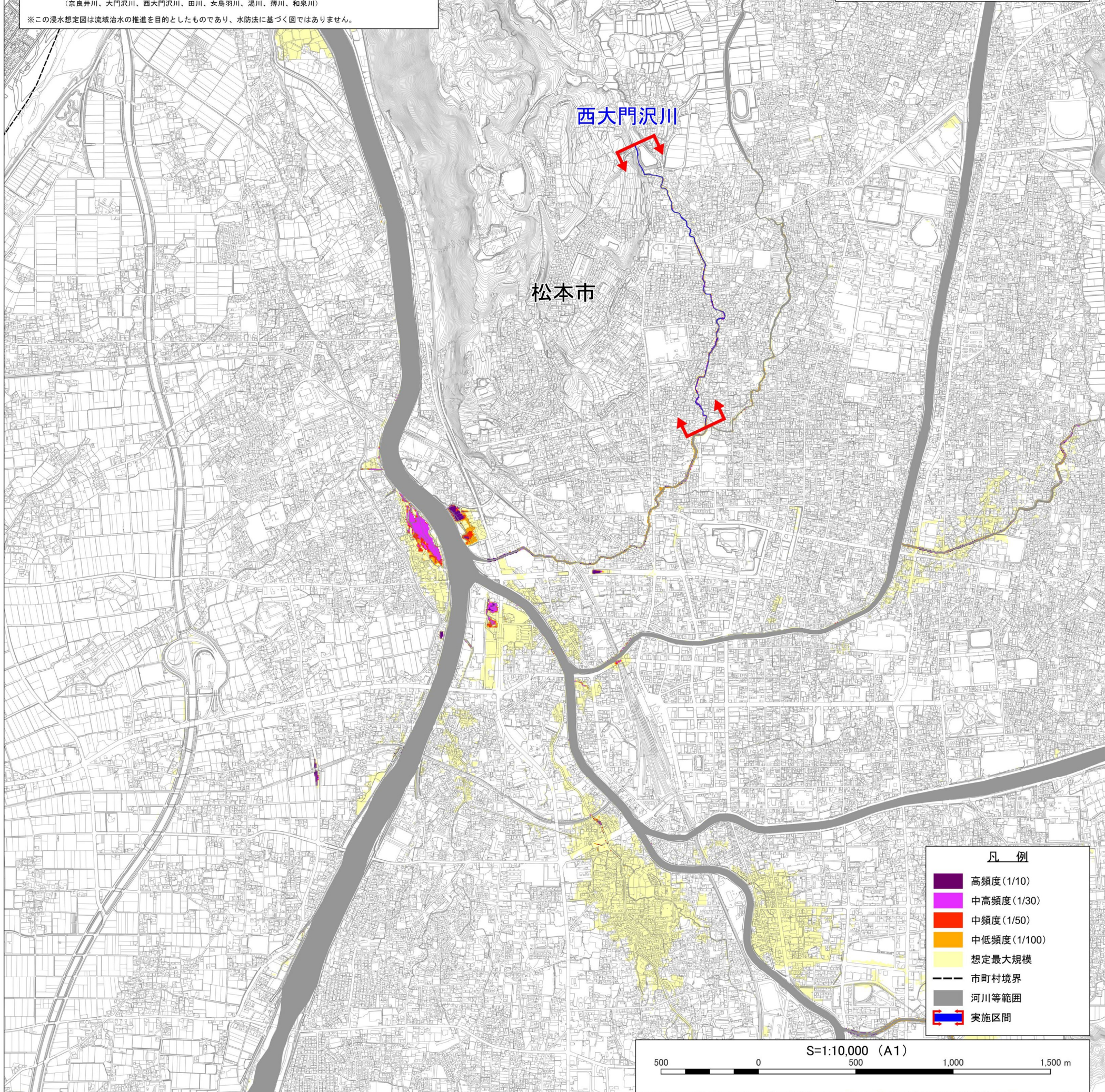
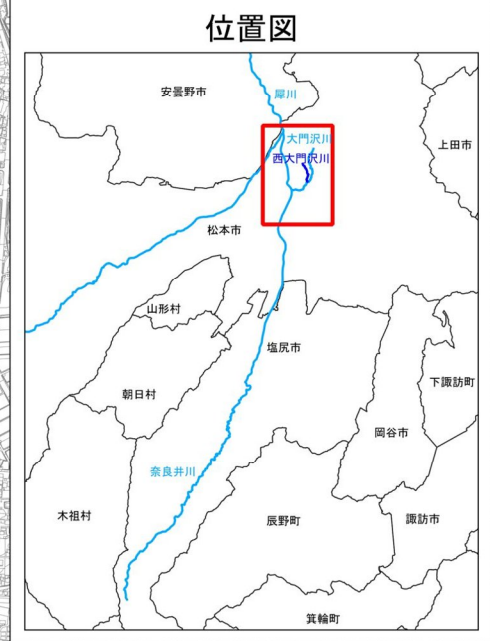


信濃川水系 西大門沢川 水害リスクマップ (現況河道 浸水深3m (一階居室浸水相当) 以上)

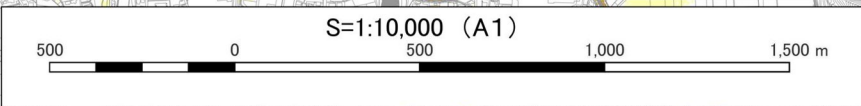


1. 説明文
- (1) この水害リスクマップは、流域治水の推進を目的として、現況(令和3年度末)の西大門沢川の河道及び洪水調節施設の整備状況を勘案して、年超過確率1/10、1/30、1/50、1/100(毎年、1年間にその規模を超える洪水が発生する確率がそれぞれ1/10(10%)、1/30(3%)、1/50(2%)、1/100(1%))の降雨に伴う洪水により西大門沢川が氾濫した場合の浸水の状況をシミュレーションにより算出し、年超過確率ごとの浸水範囲(浸水深3m(一階居室浸水相当)以上)を示したものです。
 - (2) このシミュレーションの実施にあたっては、支川の(決壊による)氾濫及び内水による氾濫等を考慮していません。また、前提となる降雨や河道条件、地形条件等によってシミュレーションの結果は異なり、あくまで一つのシミュレーション結果ですので、この浸水が想定される範囲に含まれていない地区においても浸水が発生する場合があります。年超過確率と浸水頻度が異なる場合があります。なお、このシミュレーションは、中央集中型モデル降雨波形を用いているため、各種事業計画立案時に事業効果を説明するために用いたシミュレーション結果とは異なる場合があります。
 - (3) 想定最大規模の浸水範囲は、水防法に基づき令和4年4月に指定・公表したものを表示しているため、前提としている降雨や河道条件等が異なります。
2. 基本事項等
- (1) 公表年月日 令和8年3月27日
 - (2) 作成主体及び対象となる河川 長野県松本建設事務所: 信濃川水系西大門沢川
 - (3) 実施区間 長野県松本建設事務所
・西大門沢川
左岸: 松本市大字岡田岡田字神沢510番の八地先(一級河川管理区間上流端)から大門沢川への合流点まで
右岸: 松本市大字鶴ヶ崎字御小屋場東平1770番地先(一級河川管理区間上流端)から大門沢川への合流点まで
 - (4) 算出の前提となる降雨
年超過確率1/10(西大門沢川流域の24時間の総雨量77mm)
年超過確率1/30(西大門沢川流域の24時間の総雨量83mm)
年超過確率1/50(西大門沢川流域の24時間の総雨量86mm)
年超過確率1/100(西大門沢川流域の24時間の総雨量90mm)
想定最大規模(西大門沢川流域の24時間の総雨量813mm)
 - (5) 河道条件: 現況(令和3年度末)
 - (6) 関係市町村 松本市
 - (7) その他計算条件等
① 氾濫計算は、対象区間をおよそ5m間隔の格子(計算メッシュという)に分割して、これを1単位として水深を計算しています。また、計算メッシュの地盤高は、航空レーザ測量等により求めた平均地盤高を使用しています。このため、微地形による影響が反映できない場合があります。
② 洪水浸水想定区域は、氾濫計算結果から計算メッシュごとの想定浸水水位を算出し、隣接する計算メッシュとの連続性や連続盛土構造物(道路や鉄道の盛土など)等を考慮して図化しています。
③ 以下の年超過確率1/10、1/30、1/50、1/100および想定最大規模の降雨に伴う洪水による浸水状況のシミュレーション結果を重ね合わせて表示しています。
(奈良井川、大門沢川、西大門沢川、田川、女鳥羽川、湯川、薄川、和泉川)
- ※この浸水想定図は流域治水の推進を目的としたものであり、水防法に基づく図ではありません。



凡例

高頻度(1/10)
中高頻度(1/30)
中頻度(1/50)
中低頻度(1/100)
想定最大規模
市町村境界
河川等範囲
実施区間



この地図は、松本市長の承認を得て、松本市作成の松本市基本図1/2,500を使用したものである。(承認番号 令7松建都指令第283号)
この地図の作成に当たっては、国土地理院長の承認を得て、同院発行の基礎地図情報を使用した。(測量法に基づく国土地理院長承認(使用)R7Jhs 530)
背景図は基礎地図情報を拡大して使用しているため、位置精度は基礎図に基づきます。