

3.1.7 人と自然との触れ合いの活動の場の状況

(1) 人と自然との触れ合いの場の状況

a. 人と自然との触れ合いの場

対象事業実施区域周辺の、人と自然との触れ合いの場としては、周辺の山々や河川、湖沼に代表される自然景観を背景とした、自然公園、キャンプ場、釣り場、温泉等があげられる。

前記、景観の項で抽出した景観要素の中の自然的資源、来訪利用資源、文化的資源から、人と自然との触れ合いの場を抽出し、対象事業実施区域周辺に絞り込み整理すると、表 3.1.7-1 及び図 3.1.7-1(1), (2) のとおりとなる。

表 3.1.7-1 人と自然との触れ合いの場一覧

No.	市町村	地区	名称	ジャンル
1	松本市	波田	鉢盛山	山岳
2	松本市	波田	カラカサスギ	植物
3	松本市	安曇	乗鞍岳	山岳
4	松本市	安曇	梓湖	湖沼
5	松本市	安曇	せせらぎの湯	温泉
6	松本市	安曇	番所大滝	名所
7	松本市	安曇	白樺峠	展望施設
8	松本市	安曇	大野田のフジキ	植物
9	松本市	奈川	渋沢温泉	温泉
10	松本市	奈川	信州松本野麦峠スキー場	スキー場
11	松本市	奈川	高ソメキャンプ場	キャンプ場
12	松本市	奈川	野麦オートキャンプ場	キャンプ場
13	松本市	奈川	ビレッジファインキャンプ場	キャンプ場
14	松本市	奈川	奈川レイクサイドキャンプ場	キャンプ場
15	松本市	奈川	天狗の滝	名所
16	松本市	奈川	入山の御殿桜	植物
17	松本市	奈川	入山のトチの群生	植物
18	松本市	奈川	追平のシダレグリ	植物
19	松本市	奈川	奈川ゴマシジミ	植物
20	山形村	—	なろう原霊園公園	公園
21	山形村	—	鷹の窪自然公園	公園
22	山形村	—	榎清水座禅草群生地	植物
23	山形村	—	池ノ戸カタクリ群生地	植物
24	山形村	—	旧酒屋のカヤ	植物
25	山形村	—	小坂諏訪社のケヤキ	植物
26	山形村	—	地藏様のアカマツ	植物
27	山形村	—	宗福寺のコウヤマキ	植物
28	山形村	—	清水寺の枝垂桜	植物
29	山形村	—	清水寺のアララギ	植物
30	朝日村	—	古川寺周辺のカタクリ群生	植物
31	朝日村	—	古川寺周辺のヒメギフチョウ	植物
32	朝日村	—	上条氏のカヤ	植物
33	朝日村	—	諏訪神社のモミ	植物
34	朝日村	—	大日堂のヒガンザクラ	植物
35	朝日村	—	中村氏のハナノキ	植物

出典：県各市町村ホームページ、しんしゅうくらしのマップ(GIS)、文化財情報(県各市町村ホームページ)、観光情報ポータルサイト(新まつもと物語)、日本百名山(深田久弥)、日本の百名峠(井出孫六)、第3回自然環境保全基礎調査(環境省)ほか

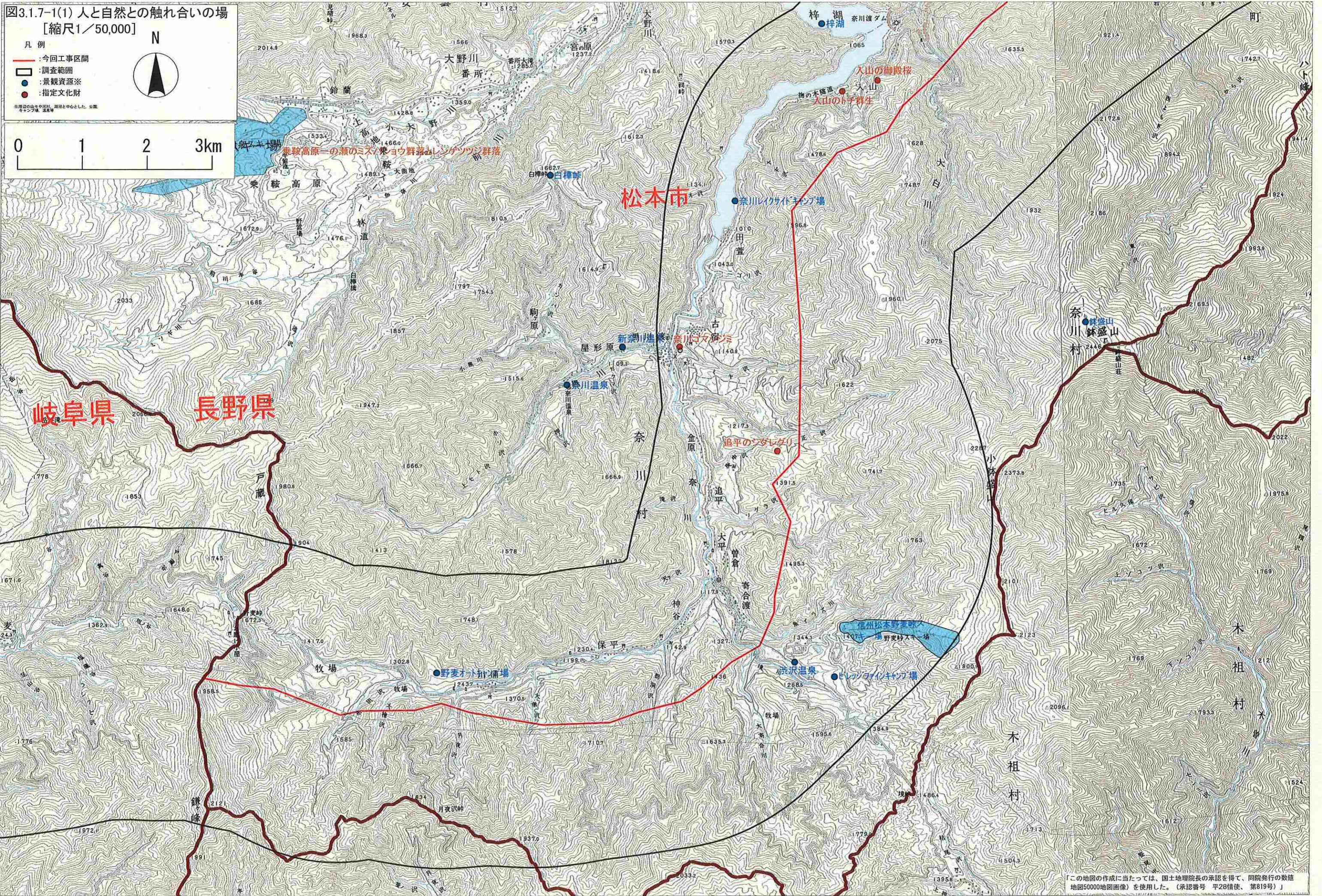
図3.1.7-1(1) 人と自然との触れ合いの場
[縮尺1/50,000]

凡例

- 今回工事区間
- 調査範囲
- 景観資源※
- 指定文化財

0 1 2 3km

N



「この地図の作成に当たっては、国土院院長の承認を得て、同院発行の数値地図50000地図画像を使用した。(承認番号 平28情使、第819号)」

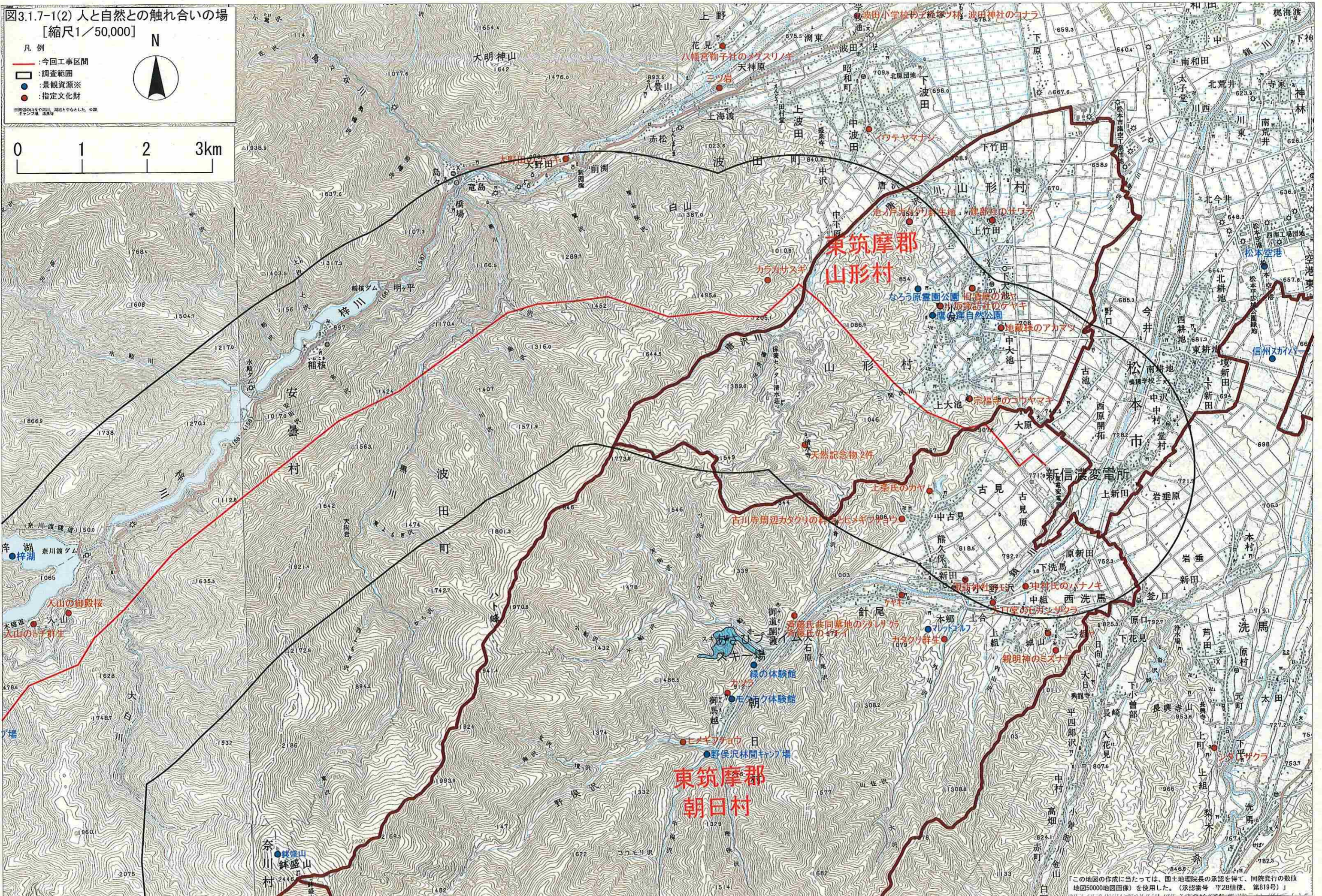
図3.1.7-1(2) 人と自然との触れ合いの場
[縮尺1/50,000]

凡例

- 今回工事区間
- 調査範囲
- 景観資源※
- 指定文化財

0 1 2 3km

N



この地図の作成に当たっては、国土院院長の承認を得て、同院発行の数値地図50000地図画像を使用した。(承認番号 平28情使、第819号)