

長野県農業大学校 農学部

果樹実科・研究科

果樹試験場で

りんご、ぶどう、もも栽培の
基本を学ぼう! 仲間を作ろう!



基本技術



知識



資格取得



考える力



仲間



新技術



情報収集
(視察研修)



新品種



卒業生
2,200人の
つながり

果樹実科・研究科の教育方針と授業内容

高校卒業後の10代だけでなく、社会人経験後に就農をめざす幅広い年齢層の学生が在籍しています



果樹実科

りんご、ぶどう、もも栽培の基本技術を広く習得します

学生数：直近の10年間では毎年10～20名が在籍しています

講師：果樹試験場の職員、関係機関の職員、先進農家等

授業内容：実習（果樹試験場のほか、近隣生産者のほ場で実習します）

講義（果樹園芸学総論、果樹病害虫総論、植物生理学、体育、etc）



果樹研究科

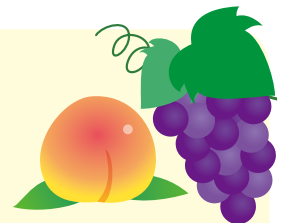
考える力、課題解決力を養います

学生数：直近の10年間では毎年10名前後が学んでいます

講師：果樹試験場の職員、関係機関の職員、先進農家等

授業内容：専攻研究（果樹試験場の研究員とマンツーマンで学習します）

講義（果樹栽培管理論、果樹品種総論、果樹病害虫論、体育、etc）



最近の専攻研究の主なテーマ

- ◆「シャインマスカット」における先端副梢の有無が作業時間と果実品質に及ぼす影響
- ◆もも品種「あかつき」の除袋時期が果実品質と着色に及ぼす影響
- ◆りんごの摘花剤散布とサビ等の果実品質の関係
- ◆ジベレリン処理濃度が種無しぶどうの果実品質に及ぼす影響
- ◆せん孔細菌病の発病に対するももの品種間差と抵抗性を持った品種育成に向けて

学校行事

見識を広め、学生同士や果樹試験場職員と交流する機会がたくさん



体育デー

4月に新入生と果樹試験場職員との交流を兼ねて実施



県内視察研修

東北信と中南信方面を1年交代で視察
1泊2日



体育大会

農大の松代本校と他の実科・研究科が参加



試験場一般公開

10月上旬に開催される果樹試験場のイベントと一緒に盛り上げます



県外視察研修

東北方面と西南暖地を1年交代で視察



市場視察

県内のJA選果場や市場の視察



スキー教室

竜王スキー場などでスキー、スノーボードを1日楽しみます



卒業式

など

資格取得

就農や就職後に活用できる資格が取得できます

大型特殊（農耕車）



フォークリフト



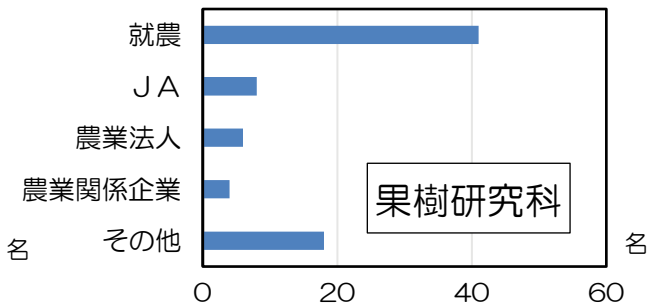
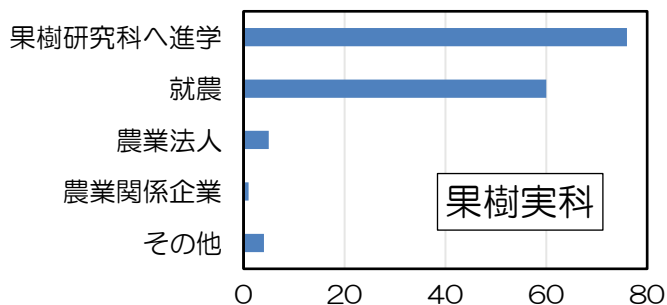
車両系建設機械講習（バックホー）



卒業後の進路

令和8年時点で79年の歴史があり、2,200名を超える卒業生が各地で活躍
研究科“その他”の多くは果樹試験場の会計年度職員（臨時職員）として一定期間勤務し、その後就農

卒業生の進路（直近10年）



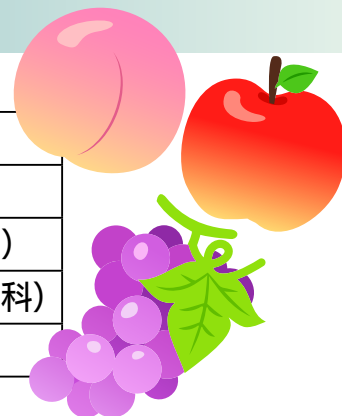
※男女問わず、就職の実績も多数

必要な経費（年間）

【令和8年度の例】

入学金	5,650円
授業料（年額）	42,000円
教科書・教材費、研修費など	420,000円（実科）
	160,000円（研究科）
県外果樹産地視察研修旅行費	約130,000円

教材費には作業服、長靴、せん定ハサミ、ノコギリなども含まれます



自宅が遠方で通学できない学生には、
学生寮（五岳寮・ごがくりょう）があります
[寮の経費]
・共益費・光熱水費 年間約25万円
（食費は別途かかります）

入学試験

◆受験資格

果樹実科：高校卒業または同等以上の学力を有する者

果樹研究科：果樹実科の卒業生、短大卒業または同等以上の学力を有する者

◆令和8年度の入学試験の日程

区分	願書受付期間	試験日	合格発表
推薦入学試験	令和8年 9月25日～10月9日	令和8年 10月28日	令和8年 11月4日
一般 入学試験	前期 令和8年 11月16日～11月30日	令和8年 12月15日	令和8年 12月23日
	後期 令和9年 1月6日～20日	令和9年 2月4日	令和9年 2月12日

詳細は以下の問い合わせ先、二次元コードを参照

問合せ先・アクセス

果樹実科・研究科

〒382-0901 須坂市小河原 492

TEL：026-246-2415

E-mail:nogyodai-kaju@pref.nagano.lg.jp



アクセスは地図検索サイトで

「長野県農業大学校果樹実科・研究科」

あるいは「長野県果樹試験場」で検索

「なし」「かき」を
専門に学びたい方は、
南信農業実科・研究科へ
お問い合わせください！



長野県農業大学校果樹実科・研究科