



# 大学進学時には どんな制度が活用できるの？

生活保護の対象からはずれる扱い（世帯分離）と、  
大学等の進学までに必要な費用について説明します。

## 生活保護を受けながら大学等に通えるの？

### ●世帯分離って何？

原則として大学等に進学すると、  
生活保護世帯の対象からはずれ、  
自分の分の生活保護費が支給され  
なくなります。これを「世帯分離」  
といいます。(家族は引き続き生活  
保護を受けられます。)

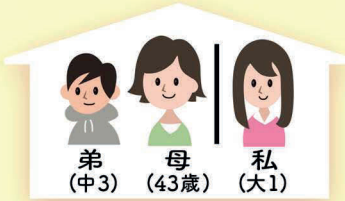
### ●世帯分離前後の生活保護費の変化(参考)



世帯分離前  
3人  
約 20 万円/月

### ●世帯分離するとどうなる？

家族と一緒に住みながら大学等に  
進学できますが、住宅費以外の自  
分の生活費や学費は、奨学金やア  
ルバイト等で用意する必要があります。  
また、国民健康保険に加入  
する必要があります。



世帯分離後  
2人  
約 15 万円/月

次ページで新たな支援制度を  
紹介します！➡

## 大学等の進学までに必要な費用は？

大学等に進学する場合、教科書・教材の購入費や、転居する際には転居費用など様々な費用  
がかかります。🔍詳しくは P.17 を見てね！

### ● 進学準備給付金 ●

高校等を卒業して進学する生活保護世帯の人には「進学準備給付金」が支給されます。  
(自宅生 10 万円 自宅外生 30 万円)

対象進学先	大学、短大、専修学校専門課程（いわゆる専門学校）、職業能力開発大学の専門課程、水産大学校、海上技術大学校、国立看護大学校、その他要件を満たす各種学校等
支給額	進学のために転居する際は 【30万円】 現在の自宅から通学する際は 【10万円】
申請時期	合格後に入学手続きを開始した日以降、できるだけすみやかに (なるべく早い段階からケースワーカーに相談しましょう)

詳細な支給の条件（対象となる方、進学先）は、担当のケースワーカーにご確認ください。

# 2020年度から 新しい制度が始まるよ！



経済的な理由で進学をあきらめることのないように、安心して学べる環境が整いつつあります。ここでは、国の施策を紹介します。

## 授業料が免除又は減額される！

大学・短期大学・高等専門学校・専門学校の授業料等が免除又は減額されます。(2020年度から、既入学者も含む)

●授業料等減免の上限額(年額：住民税非課税世帯)

	国公立		私立	
	入学金	授業料	入学金	授業料
大学	約 28 万円	約 54 万円	約 26 万円	約 70 万円
短期大学	約 17 万円	約 39 万円	約 25 万円	約 62 万円
高等専門学校	約 8 万円	約 23 万円	約 13 万円	約 70 万円
専門学校	約 7 万円	約 17 万円	約 16 万円	約 59 万円

出典：文部科学省(高等教育無償化の制度の具体化に向けた方針の概要)



学校の先生

## 給付型奨学金が充実！

勉強する時間を確保できるように、生活に必要な生活費が支給されます。

●給付型奨学金の給付額(月額)(生活保護世帯の場合)

国公立 大学・短期大学・専門学校	自宅通学	33,300 円 (29,200 円)	ケースワーカー
	自宅外通学	66,700 円	
私立 大学・短期大学・専門学校	自宅通学	42,500 円 (38,300 円)	この人に聞こう!
	自宅外通学	75,800 円	

※自宅通学で、生活保護世帯ではない住民税非課税世帯の場合、括弧内の額になります。

学校の先生

## 国のスケジュール

2019年6~7月に予約採用の手続きが高校等において行われ、2020年4月以降に支援が開始される予定です。



チェック

進学前はレポートや面接等で本人の学習意欲等を確認します。  
進学後は、学習状況に要件があります。詳しくは文部科学省の特設ホームページ (<http://www.mext.go.jp/kyufu/index.htm>) を見たり、ケースワーカーや学校の先生に相談したりしましょう。



# 奨学金を活用しよう！

高校や大学、短大、専門学校に進学するとき、奨学金を申請することができます。奨学金とはどんな制度で、どのように活用できるのでしょうか。

## 奨学金とは？

意欲と能力のある学生・生徒が、経済的理由で進学をあきらめることなく、安心して学ぶことができるようにする制度です。奨学金には、原則返済しなくてもよい**給付型**と、返済しなければならない**貸付型**があります。



## どんな制度があるの？

### ●助成制度・奨学金制度の種類

助成制度・奨学金	適用	貸与額・給付額	返済利子	返済期間
高校生等奨学給付金	高校	生活保護世帯の場合 国公立 32,300 円/年 私立 52,600 円/年	給付	
日本学生支援機構（給付型）	大学等	(2020 年度～) 前ページの通り (2019 年度) 大学の場合 2～4 万円/月	給付	
日本学生支援機構（貸付型）	大学等	大学の場合 第一種：国公立 2～5.1 万円/月 私立 2～6.4 万円/月 第二種：月額 2 万～12 万円	第一種：無利子 第二種：有利子	借入額により異なる
母子福祉資金・父子福祉資金	高校、大学等	修学資金：私立大学で自宅外通学の場合 9.6 万円以内/月 就学支度資金：59 万円以内	無利子	すえ置き期間後 20 年以内
生活福祉資金	高校、大学等	教育支援費：3.5～6.5 万円以内/月 就学支度費：50 万円以内	無利子	すえ置き期間後 20 年以内
大学独自の奨学金制度	大学		給付 / 貸付	大学により異なる
地方自治体の奨学金制度	高校、大学等		給付 / 貸付	地方自治体により異なる

出典：日本学生支援機構ホームページほか（2019年5月現在）

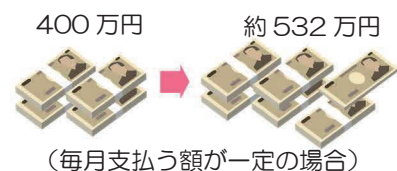
## チェック

他にも、医療・福祉分野の仕事を目指す学生を対象にした奨学金や、民間企業が設けている奨学金もあります。



## 貸付型は返済が必要！

例えば、400万円を毎月約2万円ずつ20年間（240か月）、  
年利3%（有利子）で返済する場合の合計返済額は…



# 奨学金の申し込みはいつから？



ケースワーカー

学校生活に必要な奨学金や助成金、給付金を申請するタイミングを紹介します。早めに申し込む準備をしておきましょう。



## ●助成制度・奨学金制度の申込スケジュール

	申込対象	4月	5月	6月	7月	8月	9月	10月	11月	12月	1月	2月	3月		申込対象	4月	5月	6月	7月					
高校生等 奨学給付金	高校生	募集・申込 (申込締切は学校により異なるので注意)																						
日本学生支援機構 (給付型/貸付型)	高3生	(2019年度) 募集・申込			予約決定															大学 1年生	在学募集申込 (4月から)			
母子福祉資金 父子福祉資金	中学生 高校生	相談・申し込みは在学中随時 (審査と交付に時間がかかるので注意) (振込みは申し込みから約1ヶ月後)																						
生活福祉資金	中学生 高校生	相談・申し込みは在学中随時 (審査と交付に時間がかかるので注意)																						
高校入試 までの 一般的な スケジュール (東京都の場合)	中3生	学校説明会												推薦入試	卒業・入学									
		文化祭 (見学しよう)												私立入試 (二次を含む)	学校の先生									
		模擬試験期間												都立入試 (二次を含む)	学校の先生									
														定時制 (二次)	学校の先生									

※日本学生支援機構のスケジュールは2019年度のもので、出典：社会福祉法人東京都社会福祉協議会資料ほか

### チェック

実際にお金をもらえるのは申請後になるので、余裕をもって申請しましょう。随時相談を受け付けているところもあるので、早めに相談してください。

# 就職したい場合は？

就職先を探す場合、どんな方法があるでしょう。学校の先生に紹介してもらう以外にもさまざまな方法がありますよ。



## ●働く場を見つけるには



### 学校で就職あっせん

企業や団体から学校に求人の募集案内がきます。募集案内の内容を検討し、自分は何ができるかを考え、学校の先生と相談しましょう。



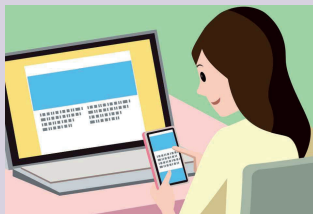
### 福祉事務所

事務所内の就労支援員が、履歴書の書き方や面接の受け方等の助言やハローワーク等への同行・連絡調整、就職後のフォロー等をしてくれます。



### 公共職業安定所（ハローワーク）

ハローワークから学校に求人の募集案内がきます。募集案内の内容を検討し、自分がやりたいことと合っているかを考え、学校の先生と相談しましょう。



### 就職情報サイト

インターネット上の就職情報サイトに登録すれば、紹介された企業のエントリーシートを提出し、筆記試験や面接等を受けることができます。



### ジョブカフェ

各都道府県にあり、相談から就職先の紹介、就職に至るまで若者を支援しています。各地域の特色を活かして就職セミナーや職場体験、カウンセリングや職業紹介等、さまざまなサービスを行っています。



### インターンシップやアルバイト

学校在学中に「インターンシップ」を利用して企業や団体で働いたり、アルバイトした経験を活かすこともできます。仕事先の上司や先輩に採用枠があるかどうかを確認するのもいいでしょう。

## チェック

就職情報サイトやジョブカフェ等で自分で進路を決めるのではなく、必ず学校の先生や福祉事務所の支援員等に相談しましょう。必要な情報を得ることができますよ。



# どんな仕事があるのかな？

ここでは、就職する場合の職業の紹介をします。

## ●目的別にまとめると…



**人を助ける仕事**  
看護師、介護福祉士、  
ホームヘルパーなど



**自分のセンスを活かす仕事**  
美容師、理容師、ネイリスト、  
デザイナーなど



**食に関わる仕事**  
調理師、料理人、  
パティシエ、料理研究家など



**ICTに関わる仕事**  
WEB デザイナー、プログラマ  
ー、ネットワーク技術者など



**ものづくりに関わる仕事**  
エンジニア、整備士、  
建築士、大工など



**身体を動かす仕事**  
スポーツ選手、  
ジムのインストラクターなど

## ●高校を卒業して就職する場合のスケジュールの例(一人一社制)

4月	
5月	
6月	
7月	↑ 企業からの求人票が学校に送られてくる。
8月	担任の先生、進路担当の先生と相談。 企業についての情報を収集、職場見学、受験 先企業などを決定する。 履歴書や証明写真の準備、面接の練習。
9月	↓ 9月5日から学校を通じて企業などへ応募書 類を提出。 9月16日以降、就職試験 → 約1週間後内定。
10月	↓ 第一希望の会社の内定をもらえなかった場合、 同時に2社の応募ができる。
11月	↓ 就職試験 → 内定。
12月	
1月	
2月	
3月	
	卒業
4月	就職

「一人一社制」は、  
一人の生徒が応募でき  
る企業を一社とする制  
度です。学校が各生徒の就職活動を  
公平にバックアップできます。



高校卒業後、就職して家族と暮らす場合は、  
給料が入ったら、収入申告書と給与明細を  
ケースワーカーに提出しましょう。

