

## 第2回 能登半島地震 長野県災害対策支援本部員会議

日時：令和6年1月18日（木） 15時30分～16時10分

場所：災害対策本部室

### 1 開会

### 2 知事あいさつ

### 3 議事

(1) 能登半島地震における本県の支援等について

(2) 被災地派遣職員からの報告

【危機管理部、健康福祉部、環境部、建設部】

(3) 各関係団体からの活動報告等について

- ・長野県社会福祉協議会
- ・長野県 NPO センター
- ・長野県建設業協会
- ・連合長野

(4) その他

### 4 閉会

## 令和 6 年能登半島地震に伴う被災地支援について

令和 6 年 1 月 17 日 (水) 15 時 00 分現在

危機管理防災課

## 1 緊急対策 (救助・救出・救援)

支援内容	支援先	支援期間等	対応状況
緊急消防援助隊 (航空) の派遣 (3 名)	小松空港	1/1(月)~1/9(火)	終了
緊急消防援助隊 (陸上) の派遣 1 次隊 (46 隊 163 名) 2 次隊 (46 隊 159 名) 3 次隊 (40 隊 139 名)	珠洲市	1/9(火)~	実施中
広域緊急援助隊 (県警) の派遣 (22 名) 広域警察航空隊の派遣 (1 機 6 名) 広域緊急援助隊 (県警) の派遣 (12 名) 広域緊急援助隊 (県警) の派遣 (16 名) 緊急災害警備隊 (県警) の派遣 (62 名) 広域警察航空隊 (地上支援) の派遣 (1 名) 特別生活安全部隊 (県警) の派遣 (3 名) 特別自動車警ら隊 (県警) の派遣 (13 名) 広域警察航空隊の派遣 (1 機 6 名)	石川県内	1/1(月)~1/5(金) 1/2(火) 1/9(火)~1/13(土) 1/10(水)~1/14(月) 1/10(水)~1/17(水) 1/10(水)~1/16(火) 1/11(木)~ 1/12(金)~ 1/14(日)~	終了 終了 終了 終了 終了 終了 実施中 実施中 実施中
ドクターヘリの派遣	石川県内	1/2(火)、1/5(金) 1/11(木)、1/14(日)	終了
長野県 DMAT (災害派遣医療チーム) 派遣 1 次隊 13 チーム、2 次隊 11 チーム 4 次隊 6 チーム、DMAT ロジスティックチーム 1 名 6 次隊 3 チーム	石川県内	1/2(火)~	実施中
長野県 DPAT (災害派遣精神医療チーム) 派遣 1 チーム	石川県内	1/5(金)~1/10(水)	終了

## 2 避難所等支援

支援内容	支援先	支援期間	対応状況
応援給水			
・松本市・飯田市 (各 1 台) ・岡谷市 (1 台)	羽咋市 宝達志水町	1/2(火)~1/5(金)	終了
・長野市・県企業局 (各 1 台) ・上田市 (1 台)	羽咋市 宝達志水町	1/4(木)~1/7(日)	終了
・佐久水道企業団・諏訪市 (各 1 台) ・上田市 (1 台)	羽咋市 宝達志水町	1/6(土)~1/10(水)	終了
・須坂市・安曇野市 (各 1 台) ・東御市 (1 台)	羽咋市 七尾市	1/9(火)~1/13(土)	終了



### 3 人的支援

支援内容	支援先	支援期間	対応状況
被災建築物応急危険度判定士の派遣 1/4～1/7 8名（県職員） 1/8～1/10 14名（建築士、県・市職員） 1/11～1/13 14名（建築士、県・市職員） 1/14～1/16 14名（建築士、県・市職員） 1/17～1/19 14名（建築士、県・市職員） 1/20～1/23 14名（建築士、県・市職員）	石川県内	1/4(木)～1/23(火)	実施中
下水道復旧の支援調整隊(国交省)へ同行派遣 1/5～1/12 県職員2名 (うち1名は1/14まで延長) 1/12～1/19 県職員2名	石川県内	1/5(金)～1/19(金)	実施中
下水道管渠の被害状況調査（一次調査）派遣			
長野県からは、県職員5名、長野市2名、 松本市3名、飯田市2名、塩尻市2名	羽咋市	1/8(月)～1/13(土)	終了
派遣期間延長 上記のうち、県職員4名、長野市2名、 飯田市2名が従事先を移して継続派遣 追加派遣 上田市2名、岡谷市2名、諏訪市1名、 小諸市1名、安曇野市1名、軽井沢町1名	能美市	1/13(土)～1/16(火)	終了
下水道管渠の被害状況調査（二次調査）派遣 1/14～1/19 伊那市、茅野市 各2名 1/20～1/23 佐久市 2名 1/20～1/25 中野市 2名 1/24～1/28 千曲市 2名 1/26～1/28 大町市 2名	羽咋市 津幡町	1/14(日)～1/28(日)	実施中
災害廃棄物処理業務に係る各種事務支援 1/13～1/18 上田市 2名 1/18～1/23 長野市 1名 1/23～1/29 諏訪市 1名 1/29～2/3 須坂市 1名	七尾市	1/13(土)～2/3(土)	実施中
保健師等の派遣 3～4名×13チーム（県・市職員） 6名（県・市職員）	金沢市以南	1/9(火)～2/29(木) 1/17(水)～1/23(火)	実施中 実施中
長野県 DWAT（災害派遣福祉チーム） <sup>※1</sup> の派遣 1/8～1/13 先遣隊：3～4名	能登町	1/8(月)～2/2(金)	実施中

1/14～2/2 災福ネットチーム：5名			
長野県合同災害支援チーム（チームながの）			
リエゾン（情報連絡員） 1/5～1/11 県職員2名 1/11～ 県職員2名	羽咋市	1/5(金)～	実施中
避難所支援業務等 1/6～1/8 県職員6名 1/8～1/10 県職員2名 1/10～1/13 県職員2名 1/13～1/16 県職員2名 1/16～1/19 県職員2名	羽咋市	1/6(土)～	実施中
災害により発生したごみの受入れ業務 1/11～1/17 10名：上小・諏訪地域市町村職員 1/17～1/23 10名：飯伊・大北地域市町村職員 1/23～1/29 10名：諏訪・上小地域市町村職員 1/29～2/4 10名：長野・木曾地域市町村職員	羽咋市	1/11(木)～	実施中
住家の被害認定調査業務及び 罹災証明書発行に係る窓口支援業務 1/14～1/20 10名：長野・木曾地域市町村職員 1/20～1/26 10名：長野・木曾地域市町村職員 1/26～2/1 10名：飯伊・大北地域市町村職員	羽咋市	1/14(日)～	実施中
支援物資調整業務 1/8～1/14 県職員4名 1/13～1/16 県職員4名 1/15～1/18 県職員4名	輪島市	1/8(月)～	実施中
避難所支援業務 1/14～1/19 3名：松本地域市町村職員 1/15～1/20 5名：北信地域市町村職員 1/18～1/23 3名：佐久地域市町村職員 1/19～1/24 3名：上伊那地域市町村職員 1/22～1/27 3名：松本地域市町村職員 1/23～1/28 3名：北信地域市町村職員 1/26～1/31 3名：佐久地域市町村職員 1/27～2/1 3名：上伊那地域市町村職員	輪島市	1/14(日)～	実施中
総括支援チーム 県・長野市職員 2名	輪島市	1/14(日)～	実施中

※1 長野県社会福祉協議会等の県的福祉団体で構成されるチーム

#### 4 被災者の受入れ

内容	受入対象者	受付期間	対応状況
公営住宅等の提供 176 戸 (県営住宅 49 戸、県職員・教職員宿舎 72 戸、市町村営住宅 55 戸)	能登半島地震により居住継続が困難となった方	1/15(月)～2/29(木)	実施中
被災された方の受入れが可能な県内宿泊施設数 1/16 16 時現在 105 施設 1,901 名 (※) ※ 長野県から石川県に提供	珠洲市、輪島市、能登町、穴水町、七尾市、志賀町にお住まいで被災された方	—	実施中

#### 5 その他

支援内容	支援先	支援期間	対応状況
災害義援金の受付	被災県	1/5(金)～12/27(金)	実施中

# 長野県へ 2 次避難でお越しになる皆様へ

令和 6 年能登半島地震の影響によって住宅を失った方等に、長野県での一時的なお住まいとして、県内の公営住宅等をご用意しました。長野県での暮らしを始めるに当たり、各種相談窓口も設けていますので、安心してお越しください。

## 住宅情報

北陸新幹線 金沢ー長野間 1 時間 5 分 (最短)



詳しい申込案内  
はこちら



お申し込み・お問い合わせ  
専用ダイヤル

026-235-7486

令和 6 年 1 月 12 日 現在

## 各種相談・ 支援窓口

- ・生活に関する相談
- ・就労に関する支援
- ・高齢者に関する支援
- ・障がい者に関する支援
- ・就学等に関する支援
- ・ひとり親家庭への支援
- ・保育、子育てへの支援
- ・ペットに関する相談 等



県営住宅について、  
間取りなどの詳細が  
ご覧いただけます。



ご利用可能な  
地域別の住宅  
一覧はこちら



## 各種相談窓口 はこちら



## 体調不良になった際の相談先

### 【ながの医療情報Net】

➤ 様々な条件から医療機関や  
薬局等をお探しいただけます。



### 【心の健康】(平日 8:30~17:15)

➤ 心の健康に関する相談をお受けします。

☎ 026-266-0280

# 〔 各種相談・支援窓口ホームページ（イメージ） 〕

## 令和6年能登半島地震で被災され長野県へ2次避難でお越しの皆様へ （各種相談窓口総合案内）

長野県では、能登半島地震で被災された方に安心して避難していただける体制を整えています。

### 支援情報ナビ

#### 住まい に関すること

2次避難先をお探しの方はこちら ▼

- [長野県内の公営住宅等への申し込み](#)

#### 生活・就労 に関すること

お仕事や生活にお困りの方はこちら ▼

- [生活の困りごとの相談（長野県生活就労支援センター「まいさぼ」）](#)
- [生活保護の相談（福祉事務所）](#)
- [生活福祉資金貸付の相談（市町村社会福祉協議会）](#)
- [就労に関する支援](#)

#### 健康・福祉相談 に関すること

医療・介護・福祉などの支援をご希望の方はこちら ▼

- [医療機関等の受診（ながの医療情報ネット）](#)
- [心の健康（長野県精神保健福祉センター）](#)
- [高齢者の生活・介護（地域包括支援センター）](#)
- [障がいをお持ちの方](#)

#### 教育・子育て に関すること

学校や子育てへの支援をご希望の方はこちら ▼

- [就学等に関する相談窓口](#)
- [ひとり親への支援](#)
- [保育、こども子育て支援](#)

#### その他支援

ペットについてお困りの方はこちら ▼

- [ペットに関する相談](#)

長野県内の一部の宿泊施設でも、  
2次避難者の受入れをしています。

【1月16日15時時点：

県内105施設、1901名の受入れが可能】

ご希望の方は、石川県が設置した、  
無料マッチングダイヤルにお問い合わせ  
ください。

ホテル旅館無料マッチングダイヤル

**☎0120-266-755**

9時～18時（土日祝日も対応）

各種相談・支援窓口は、  
こちらからご覧いただけます。





## 1 令和6年能登半島地震 羽咋市状況

## ○ 地震の概要

発生時刻：令和6年1月1日16時10分頃（羽咋市震度：震度5強）

## ○ 被害状況 ※令和6年1月16日14時現在 石川県第23回災害対策本部員会議資料より

市町名	人的被害				住家被害			非住家
	死者	うち災害関連死	行方不明者	負傷者	全壊	半壊	一部損壊	公共建物
羽咋市	1	0	0	(軽傷)7		1,217		44

## ○ 避難所の開設状況 ※1月17日8時現在 羽咋市HPより

開設数：1か所（羽咋すこやかセンター）

避難者数：39世帯67人

## ○ ライフライン

水道：一部地区（上中山町、釜屋町、大川町の各一部）で断水

電気：復旧済

ガス：復旧済



▲倒壊家屋の状況（1/6撮影）



▲羽咋市災害対策本部員会議（毎日）



▲上下水道に関する説明会（1/8）



▲住まい支援窓口（1/10～）



▲避難所（羽咋すこやかセンター）全景



▲パーティション設置状況



▲炊き出しボランティアの状況

## 2 長野県及び県内市町村の支援状況



▲長野県の支援物資（1/7～1/9・羽咋市役所ほか）



▲住家の被害認定調査（1/15～羽咋市内）



▲応急給水（1/6～羽咋すこやかセンター）



▲災害ごみの受入れ（1/12～羽咋運動公園駐車場）



▲住家の被害認定調査（1/15～羽咋市役所）



▲羽咋市災害対策本部情報収集（1/5～羽咋市役所） 3

1 令和6年能登半島地震 輪島市状況

○ 地震の概要

発生時刻：令和6年1月1日16時10分頃（輪島市震度：震度6強）

○ 被害状況 ※令和6年1月17日19時現在 輪島市第12回災害対策本部会議資料より

市町名	人的被害					避難所		避難者数	住宅被害
	死者	うち災害関連死	安否不明者	負傷者		指定避難所	自主避難所		
				重傷	軽症				
輪島市	98	3	18	204	303	34	103	5,959	調査中

○ 孤立避難箇所の状況 ※1月17日17時現在

孤立箇所数：5箇所

避難者数：41人

○ ライフライン

水道：上水道は1系統/2系統が復旧、下水道は1次調査中

電気：5,200戸

通信：局所的に障害、ケーブルテレビ（全域使用不可）

○ 避難所

1.5次避難移送者：334名/申請1,000名

2次避難移送者：487名/申請1,389名

○ 応急仮設住宅

76戸を施行中



▲倒壊家屋の状況（1/8撮影）

# チーム長野の活動位置関係



物資拠点 (食料以外)  
マリントウン

2,000m

1,500m

1,000m

500m

輪島市役所

輪島高校  
避難所

物資拠点 (食料品)  
文化会館



▲ 臨時の物資拠点（文化会館）



▲ 物資の搬出状況



▲ 新たな物資拠点（マリンタウン）



▲ 市役所内での活動



▲ 各種会議（市役所）

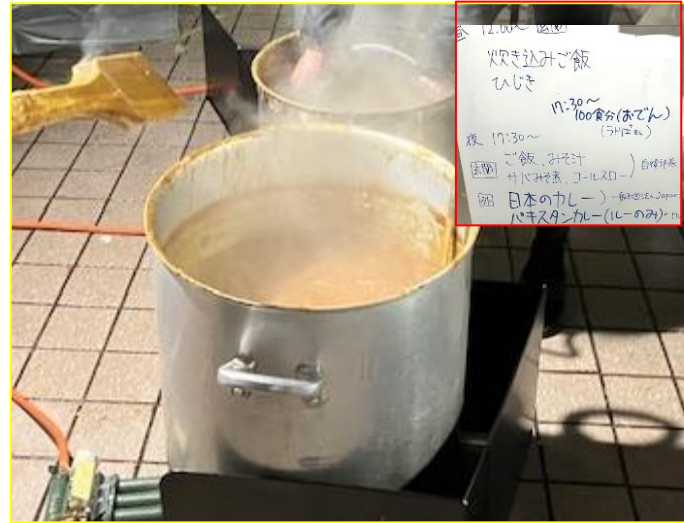


▲ 物資の第3拠点（JAのと 天翔河原田）

2 長野県及び県内市町村の支援状況



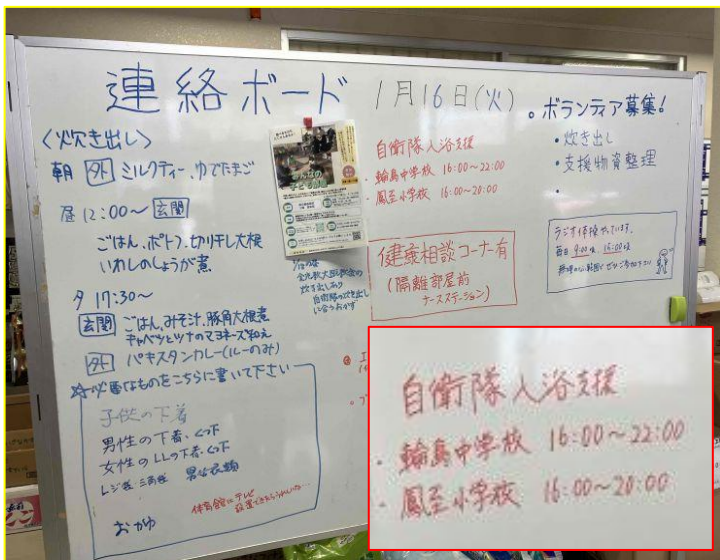
▲避難所(輪島高校)の配食支援



▲炊き出しの状況



▲チームながのによる支援 (1/15~)



▲入浴支援、健康相談等の情報提供



▲避難所の支援物資集積状況



▲避難者(体育館)の状況

# 能登半島地震の災害対応状況 (下水道関連)

環境部



# 下水道事業災害時中部ブロック

「下水道事業災害時中部ブロック支援に関するルール」に基づき、被災県（石川県）が本部長、本県が総括副本部長となり、本部長と協議しながら下水道管渠の被害調査のブロック内応援体制等を調整。

## 派遣状況

○ブロック全体 1次調査…約170名、2次調査…約40名

派遣期間	県内自治体の派遣状況	派遣場所	従事業務
1/5 ~ 未定	県(環境部) 2名	石川県庁	支援調整隊
一次調査 1/8 ~ 1/13	県(環境部現地) 5名、長野市 2名、松本市 3名(延べ7名)、飯田市 2名、塩尻市 2名	羽咋市	【一次調査】 管路・マンホールの 目視点検により、被害 箇所を特定
一次調査 (派遣延長) 1/13 ~ 1/16	上記のうち、県(環境部現地) 4名、長野市 2名、飯田市 2名	能美市	
一次調査 (追加派遣) 1/13 ~ 1/16	上田市 2名、岡谷市 2名、諏訪市 1名、小諸市 1名、安曇野市 1名、軽井沢町 1名		
二次調査 1/14 ~ 1/28	伊那市 2名、中野市 2名、大町市 2名	羽咋市	【二次調査】 カメラによる詳細調査
	茅野市 2名、佐久市 2名、千曲市 2名	津幡町	

# 令和6年度能登半島地震下水道支援調整隊



- 国土交通省下水道  
…総括、記録作成
- 国土技術政策総合研究所  
…管路調査・復旧の助言・支援
- 長野県（中部ブロック総括副本部長）  
…管路調査支援体制の調整
- 名古屋市（大都市副本部長）  
…管路調査支援体制の検討
- 日本下水道事業団  
…処理場等調査
- 日本下水道協会  
…後方支援
- 日本下水道管路管理業協会  
…応急対応、2次調査

# 下水道施設被害状況

輪島市



珠洲市



七尾市



## 【石川県内被害状況】

調査対象延長：1,938 km

調査実施延長：1,555 km

被害確認延長：306 km  
(1月16日現在)

# 長野県応援隊 1次調査実施状況



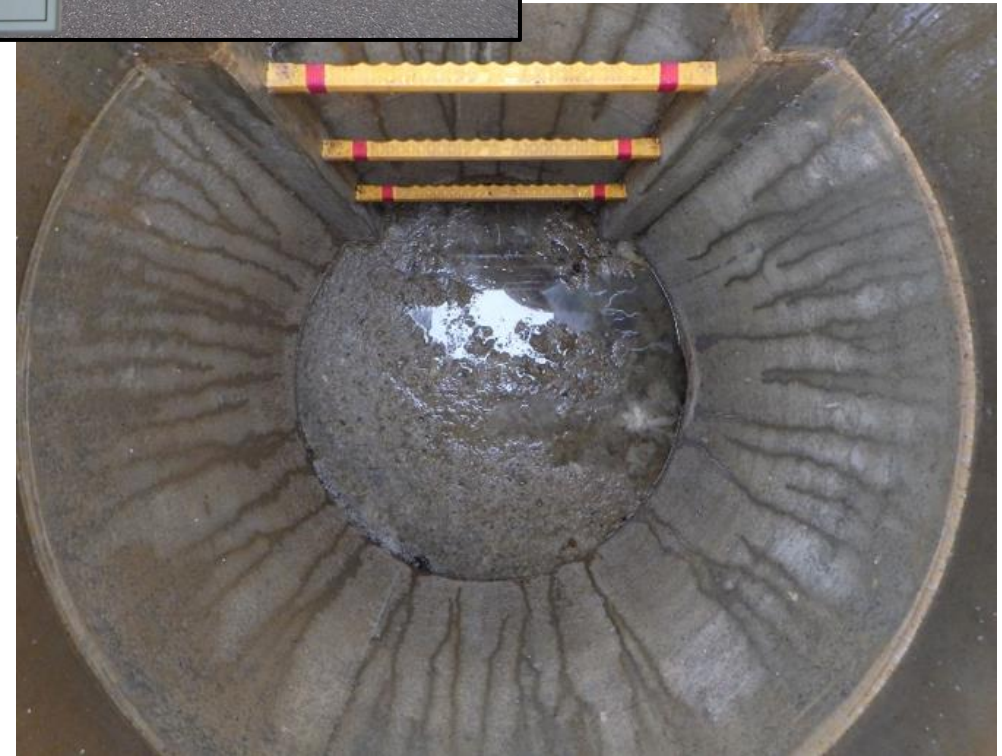
## 羽咋市

長野県  
長野市、松本市  
飯田市、塩尻市  
他、中部ブロック各市



## 能美市

長野県  
長野市、上田市  
岡谷市、飯田市  
諏訪市、小諸市  
安曇野市、軽井沢町  
他、中部ブロック各市



能登半島地震災害対応  
北陸地方整備局との支援対応経過報告

(一社) 長野県建設業協会

- 1月2日午前7時・・・北陸地方整備局から災害協定に基づく依頼を確認  
同日午後2時・・・依頼内容(支援資材)  
ブルーシート 1,500枚程度  
カラーコーン 600本程度  
上記要請を受け、第1弾として中信ブロック、東信ブロック、北信ブロックから支援する方針確定
- 1月 3日 ・・・・協会本部に各支部への情報提供窓口を設置
- 1月 4日 ・・・・各支部状況を踏まえ、1月5日夕方に第1弾を発送することについて北陸地方整備局と打ち合わせる
- 1月 5日 ・・・・中信、東信、北信ブロックの各支部会員が、支援物資を午後4時までに協会本部に届け、積み込む  
(送付内容は別紙参照)  
指定された金沢河川国道事務所へ運搬し、翌日の午前1時に無事帰る
- 1月 8日 ・・・・北陸地方整備局より第2弾の支援資材の要請あり
- 1月 9日 ・・・・午前に北陸地方整備局より「道路の段差解消に係る応急復旧支援」の打診あり(期日未定、場所は能登町・穴水町を想定)  
支援基地等の調整が必要となるので具体的な打合せを行う必要があることを伝達
- 1月10日 ・・・・午前中より南信ブロックを含めた支援資材が協会本部に届けられ、午後4時に満載となり、金沢河川国道事務所へ出発。当日午後10時に無事帰る
- 1月11日 ・・・・北陸地方整備局より道路補修支援方針を12日夜に確定する予定の旨の連絡あり
- 1月12日 ・・・・午後9時42分、北陸地方整備局より道路補修支援方針について連絡あり

能登半島地震 資材の支援について

R6.1.12時点

(一社) 長野県建設業協会

	第1回 1月5日		第2回 1月10日		合計
<b>ブルーシート (枚)</b>	<b>3,251</b>		<b>3,008</b>		<b>6,259</b>
南佐久支部	1,064				1,064
佐久支部	361				361
上小支部	96				96
諏訪支部			377		377
伊那支部			466		466
飯田支部			237		237
木曾支部	155				155
松筑支部	535				535
安曇野支部			550		550
大北支部	200				200
更埴支部	145				145
須坂支部	110				110
中高支部	102				102
長野支部	98		1,328		1,426
飯山支部	385				385
北信事協			600		600

※ 安曇野支部550枚は次回発送 (合計数量には含まれません)

<b>セーフティーコーン (個)</b>	<b>869</b>		<b>340</b>		<b>1,209</b>
佐久支部	20				20
上小支部	331				331
松筑支部	150				150
長野支部	118		340		458
飯山支部	250				250

<b>コーンバー (本)</b>	<b>100</b>		<b>550</b>		<b>650</b>
中高支部	40				40
長野支部	60		50		110
北信事協			500		500

<b>飲料水 (ℓ)</b>	<b>160</b>				<b>160</b>
飯山支部	160				160

届先

金沢河川国道事務所

# 能登半島地震 資材支援

(一社) 長野県建設業協会

第1回 令和6年1月5日(金)



第2回 令和6年1月10日(水)



## 令和 6 年能登半島地震に係る支援方針

長野県災害福祉広域支援ネットワーク協議会（災福ネット）  
社会福祉法人長野県社会福祉協議会

### 1 現在の支援状況

- (1) 1月3日から災害ボランティアセンター開設等の応援のため、職員1名を石川県へ先遣派遣中。
- (2) 1月5日に厚生労働省から、災害派遣福祉チーム（DWA T）の派遣のための事前調整の依頼があり、派遣に備え青年海外協力協会と連携し、能登町の社会福祉施設へ災福ネット先遣隊を1月8日から1月13日まで派遣。施設及び避難所支援を実施。
- (3) 能登町の切実な要請に応え、災福ネットとして能登町の避難所等へ1月14日から長野県災害派遣福祉チーム（5名×5日間×6クール）を独自派遣中
- (4) 県民のボランティア活動を応援するため、募金の周知及び大規模災害ボランティア活動応援助成を実施中。また、オムツ等の支援物資を募る「あったかいご用品応援プロジェクト」を実施

### 2 現状整理

#### (1) 災害福祉支援

- ・ 全国においては、全社協中央センターの調整によるDWA T第1陣が、金沢市内の1.5次避難所及び能登中部の避難所で活動中
- ・ 厚生労働省から、介護施設等施設間応援のための活動可能人数等照会及びDWA T派遣拡大のための対応可能期間等の照会あり。
- ・ 一方、能登町では関連死が増加傾向であることから、同町に全社協中央センターの調整によるDWA T派遣が実現するまで、災福ネットによる独自派遣で支える必要がある。

#### (2) 災害ボランティア活動

- ・ 問合せは多数あるが、救命・捜索活動やインフラの状況により、一般の災害ボランティア受援体制が整わないため募集が開始されない。
- ・ 奥能登で活動している笑顔プロジェクト等の災害支援団体に対し、大規模災害ボランティア活動応援助成を実施中
- ・ 避難所等での炊出し支援等が期待されているため、県内のボランティア団体等へ情報提供が必要

### 3 支援方針

能登町支援	<ul style="list-style-type: none"> <li>・ 災福ネットによる独自派遣で避難所支援の継続、拡充</li> <li>・ 社会福祉法人と連携して、福祉避難所の設置・運営を支援</li> <li>・ 地域支え合いセンターの早期開設支援（震災失業者の雇用を含む）</li> </ul>
DWA T	<ul style="list-style-type: none"> <li>・ 県との協定に基づき5名1チームの派遣を準備</li> </ul>
構成団体間情報共有	<ul style="list-style-type: none"> <li>・ 各団体の取組を共有する会議を開催していく</li> </ul>
災害ボランティアセンター支援	<ul style="list-style-type: none"> <li>・ DSA T（災害ボランティアセンター運営支援者）の派遣準備</li> <li>・ 能登町社協へのDSA T先遣隊派遣を継続</li> <li>・ 県内からの一般災害ボランティアの支援（情報提供、ボラバス、ボランティア活動助成等）</li> <li>・ 災害NPO等と連携した、復旧活動の支援</li> </ul>
災害特例貸付の実施	<ul style="list-style-type: none"> <li>・ 長野県内への避難者に対する貸付等の実施を準備中</li> </ul>