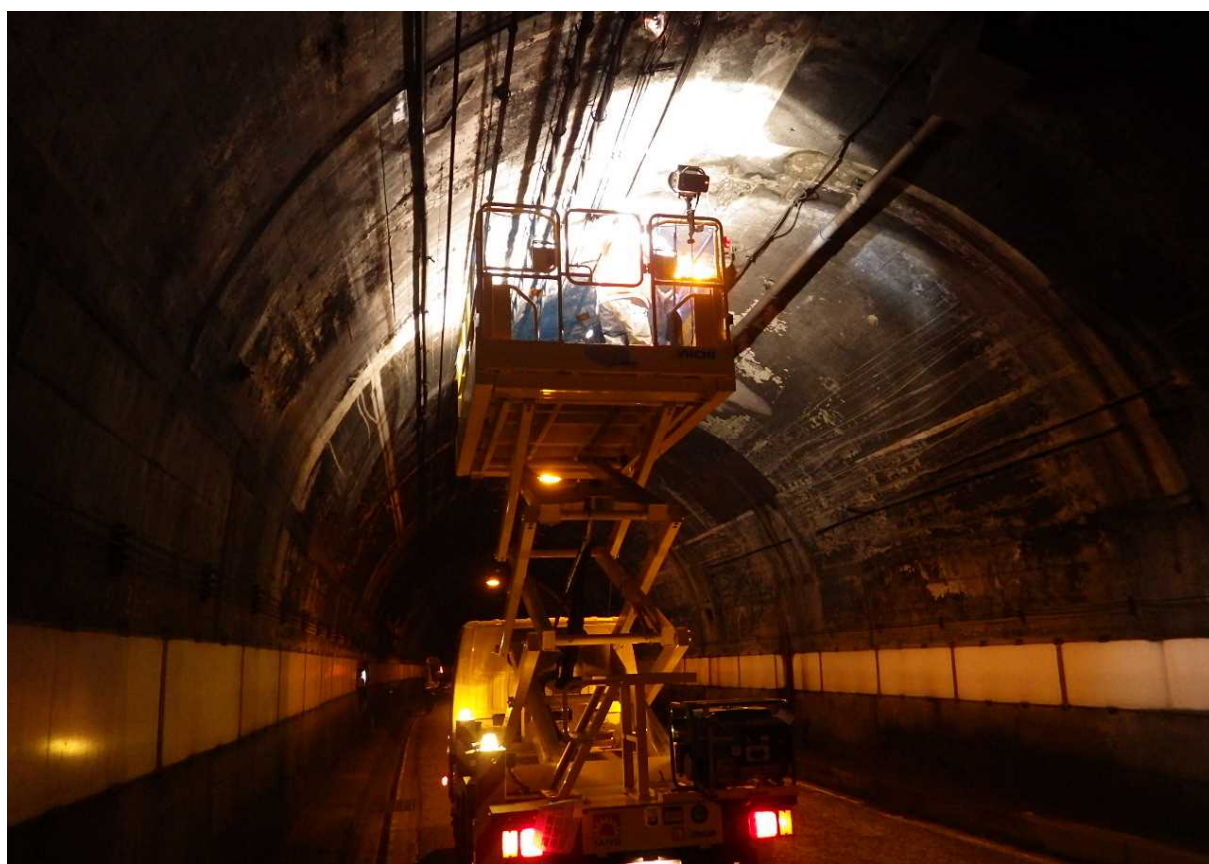


長野県道路トンネル長寿命化修繕計画



令和3年（2021年）3月
令和4年（2022年）3月 一部改定
長野県建設部道路管理課

目 次

1	トンネル長寿命化修繕計画の概要	1
2	長野県道路トンネル長寿命化修繕計画の概要.....	2
2.1	対象施設	2
2.2	計画期間	2
2.3	対策の優先順位の考え方	3
2.4	個別施設の状況等	3
2.5	対策内容と実施時期	4
2.6	対策費用	4
2.7	新技術等の活用及びコスト削減	5
3	個別施設計画.....	5

1 トンネル長寿命化修繕計画の概要

長野県が管理する国道・県道には、現在 207 本（令和 3 年 3 月現在、長野県道路公社から移管予定を含む）のトンネルがあり、その多くが 1960 年～2010 年の間に建設されてきました。

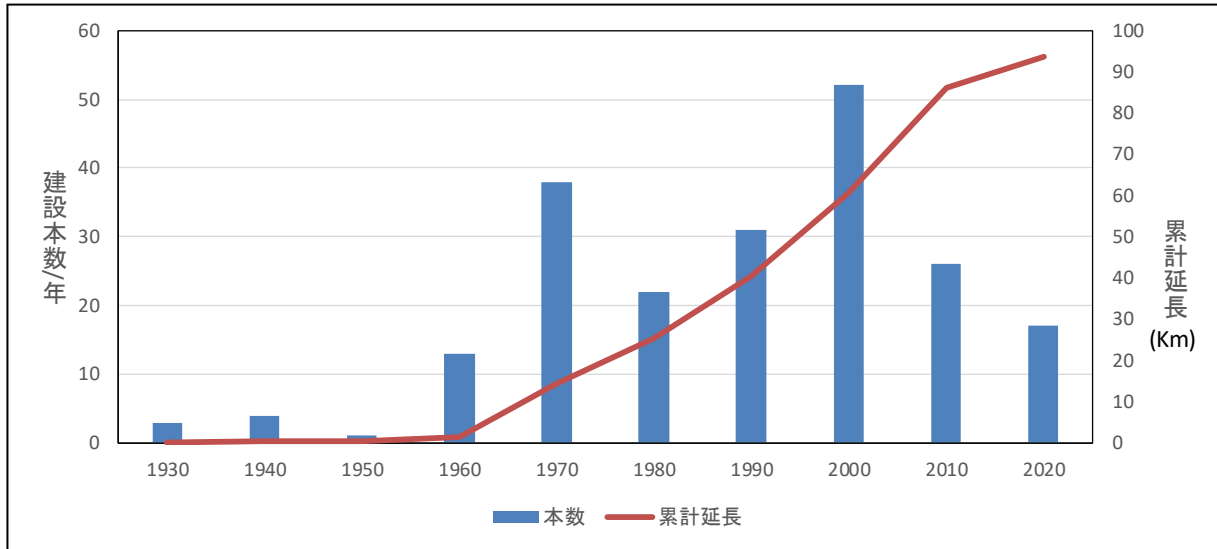


図 1.1 年代別トンネルの建設本数と累計延長

そのうち建設後 50 年以上を経過したトンネルは、現時点では約 28%の割合ですが、20 年後には全体の約 54%となり、今後、急速に高齢化が進むことになります。

また、県では平成 24 年 12 月に発生した中央自動車道笹子トンネルの天井板崩落事故を機に改正された道路法（平成 26 年 7 月省令施行）に基づき、5 年に 1 回の頻度で行うことが義務付けされた点検や診断を行っており、この診断結果を反映した「長野県道路トンネル長寿命化修繕計画」を策定しました。今後は、この計画に基づき施設の健全性の確保に取り組んでいくこととしています。

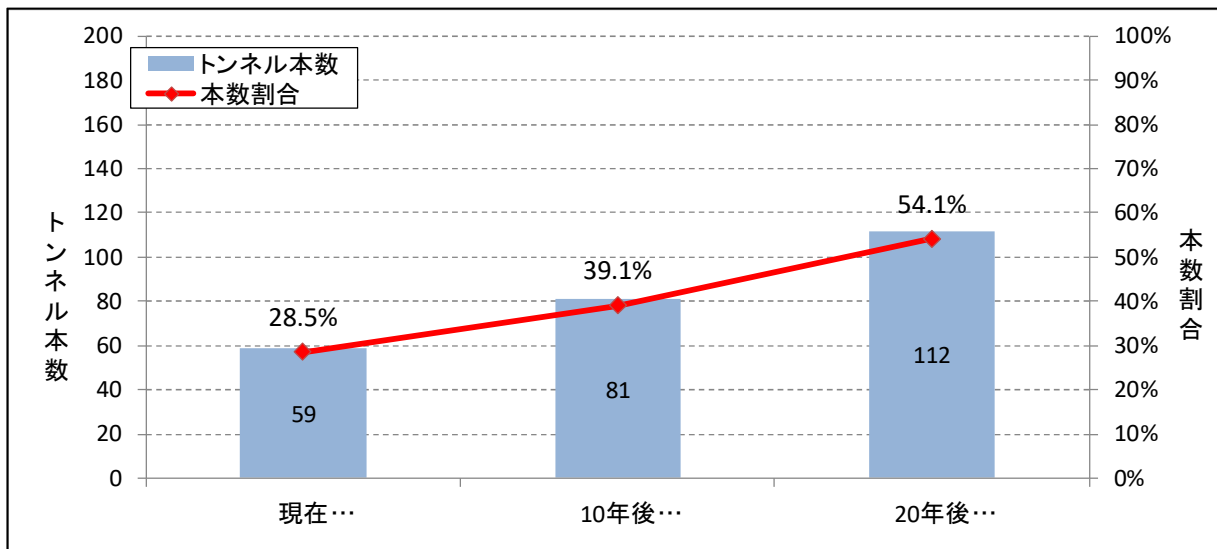


図 1.2 50 年以上を経過したトンネルの分布の推移

2 長野県道路トンネル長寿命化修繕計画の概要

2.1 対象施設

計画対象のトンネルは、表 2.1 に示す長野県が管理する全トンネルを対象とします。

表 2.1 長野県管理のトンネルの内訳（令和3年3月現在）

	トンネル延長				トンネル本数			
	山岳工法		開削工法	計 (km)	山岳工法		開削工法	計
	NATM※1	矢板工法			NATM※1	矢板工法		
一般国道	36.6	22.0	0.6	59.2	51	51	6	108
主要地方道	16.0	4.2	0.6	20.7	28	33	5	66
一般県道	8.7	4.5	0.5	13.7	16	13	4	33
計	61.3	30.7	1.7	93.6	95	97	15	207

※1 NATM (New Austrian Tunneling Method) : 主に吹付けコンクリートとロックボルトによる支保工で地山を補強するトンネル工法。従来の矢板工法（支保工に矢板を使用）に代わり、概ね平成年代より山岳トンネルの標準工法となった。なお、素掘り・吹付けのみのトンネルは矢板工法に分類している。

また、トンネル維持管理計画の対象は図 1.1 に示す、本体工と付属施設（照明施設、非常用施設、換気施設）を対象とします。

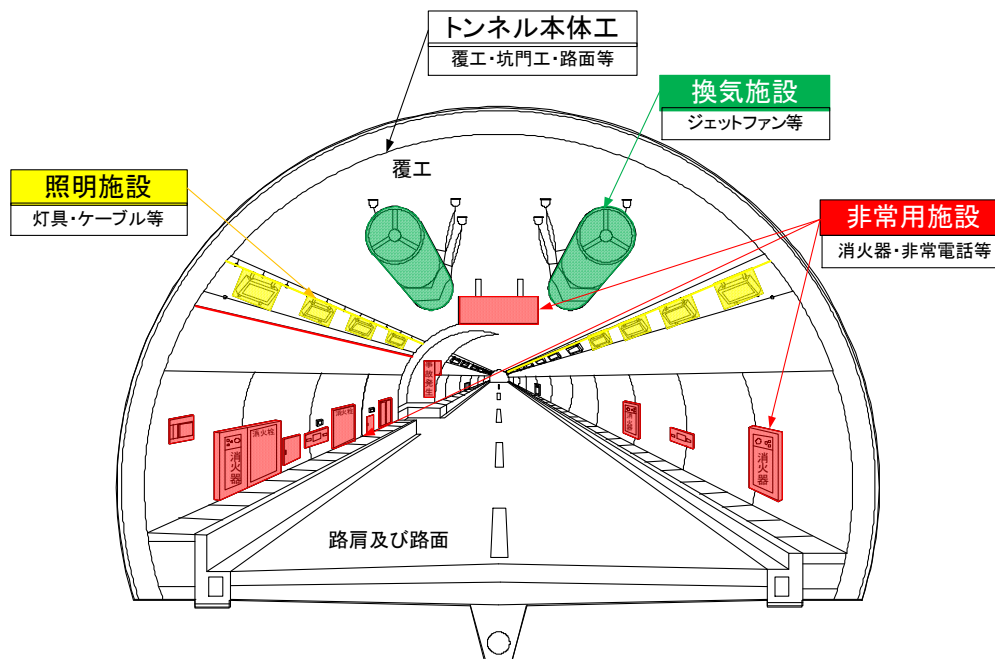


図 2.1 トンネル各施設の名称

2.2 計画期間

トンネル本体工のライフサイクルコスト（以下、「LCC」といいます）評価期間は、1回の定期点検結果に基づいて判定される健全度毎に設定した対策余寿命（対策が必要とされるまでを推計した期間）の精度等を考慮し、50年に設定しました。なお、定期点検は、「道路トンネル定期点検要領」¹⁾（以下、国定期点検要領）に準拠し、5年に1回の頻度で実施することになるため、この評価期間は定期点検10回分の期間を考慮していることとなります。また、今後定期点検を繰り返す中で、対

策余寿命等の精度を向上し、LCCの見直しを適時、実施していく方針としています。

2.3 対策の優先順位の考え方

対策優先順位は、同じ健全度ランク内での優先順位を評価するために、緊急輸送路の種別、交通量、観光道路や生活道路等の評価項目にもとづいて、トンネル毎に設定しています。

2.4 個別施設の状況等

長野県では、国定期点検要領に準じて、表 2.2 に示す健全度ランクを設定して、トンネルの状態を定期点検で把握しています。

表 2.2 道路トンネルの健全度ランク（本土工）

健全度 ランク	状態	措置の内容	
I	利用者に対して影響が及ぶ可能性がないため、措置を必要としない状態。	—	
II	IIb	将来的に、利用者に対して影響が及ぶ可能性があるため、監視を必要とする状態。	監視
	IIa	将来的に、利用者に対して影響が及ぶ可能性があるため、監視を行い、予防保全の観点から計画的に対策を必要とする状態。	監視 計画的に対策
III	早晚、利用者に対して影響が及ぶ可能性が高いため、早期に対策を講じる必要がある状態。	早期に対策	
IV	利用者に対して影響が及ぶ可能性が高いため、緊急に対策を講じる必要がある状態。	直ちに対策	

ここで、令和元年度までの全トンネルの定期点検結果に基づき、健全度ランク（トンネル単位）での割合を整理して表 2.3 に示します。

表 2.3 定期点検結果に基づく全トンネルの健全度ランク割合

健全度 ランク※1	状態・定義	定期点検結果(トンネル本数割合)※2	
IV	利用者に対して影響が及ぶ可能性が高いため、緊急に対策を講じる必要がある状態	<p>健全度割合</p> <p>IV 1 1%</p> <p>III 85 42%</p> <p>II 116 57%</p> <p>※未点検分を除く計202トンネル</p> <p>■ IV ■ III ■ II</p>	
III	早晚、利用者に対して影響が及ぶ可能性が高いため、早期に対策を講じる必要がある状態。		
II	IIa		将来的に、利用者に対して影響が及ぶ可能性があるため、重点的な監視を行い、予防保全の観点から計画的に対策を必要とする状態。
	IIb		将来的に、利用者に対して影響が及ぶ可能性があるため、監視を必要とする状態。
I	利用者に対して影響が及ぶ可能性がないため、措置を必要としない状態。		

※1 健全度新ランクは、「道路トンネル定期点検要領（国土交通省道路局国道・技術課）」で規定している「対策区分」に対応する




※2 健全度ランクIVは1トンネルあるが、すでに応急対策を実施済みで、監視を併用しつつ、当面の安全性は確保されている

2.5 対策内容と実施時期

本体工の対策は、外力対策、材質劣化対策、漏水対策を適用します。それぞれの標準的な対策工を表 2.4 に示しますが、実際の設計・施工に際しては、より現地条件に見合った合理的な対策工法を選定して対応する予定です。

また、実施時期については、定期点検の点検サイクルも考慮して「3 個別施設計画」に整理しました。

表 2.4 対策工の標準的な工法の例

対策区分	外力対策	材質劣化対策 (はく落防止対策)	漏水対策
標準対策工概要	内巻補強工 (プレキャスト工法)  プレキャストコンクリート版により内巻補強を行う	当て板工 (繊維シート)  断面修復工を併用し、炭素繊維シートを設置して補修を行う	面導水工 (防水パネル)  防水パネルを設置して導水する

2.6 対策費用

LCC 計算における対策費の構成を図 2.2 に示します。

今後、評価期間内に発生すると見込まれる LCC は、概算対策費を推計した上で、予算水準を設定して年間予算の最適化を図ります。トンネルの長寿命化修繕計画は、この最適化された予算に基づいて、前述の優先順位を考慮して対策を計画します。

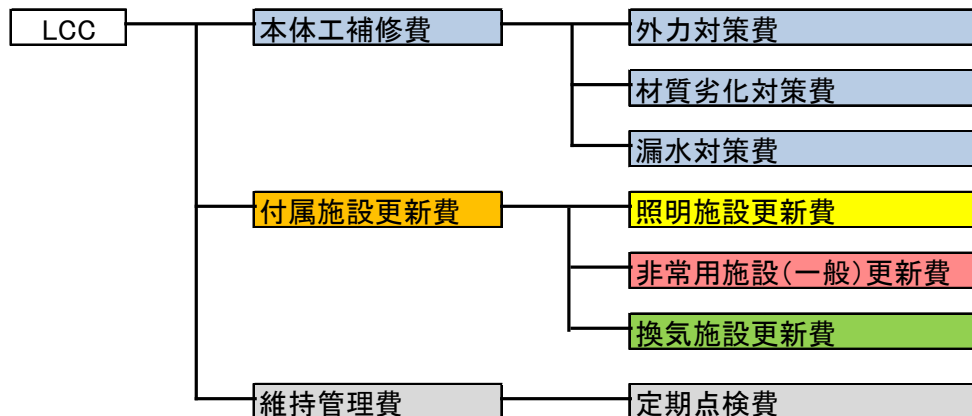


図 2.2 LCC の構成

2.7 新技術等の活用及びコスト縮減

管理するトンネルの定期点検に新技術（走行画像計測システム等）を活用し、従来技術を活用した場合と比較して令和4年度から、毎年度約5百万円のコスト縮減を目指します。

3 個別施設計画

以上の結果に基づいて、今後10年間の短期修繕計画をまとめ、表3.1に示します。

表3.1 【年次修繕計画表】（2021年度～2030年度：10年間分）

番号	トンネル諸元									点検計画：○ 修繕計画：●（同年次の場合、修繕を先行させる）										最新 点検年度	点検 結果	対策内容	対策概算 事業費 (百万円)
	事務所名	路線名	トンネル名	市町村	建設年度	延長 (m)	トンネル 等級	工法	二巡目定期点検			三巡目定期点検				四巡目							
									2021	2022	2023	2024	2025	2026	2027	2028	2029	2030					
1	佐久建設事務所	(主) 諏訪白樺湖小諸線	布引トンネル	小諸市	1912	14.5	D	山岳 (矢板)				○								2019	II		0.3
2	佐久建設事務所	(一) 草越豊昇佐久線	豊昇トンネル	御代田町	1912	79	D	山岳 (矢板)				○								2019	II		1.4
3	佐久建設事務所	(主) 下仁田白田線	狭岩トンネル	佐久市	1954	30	D	山岳 (矢板)	○	●	●				○					2021	III		41.5
4	佐久建設事務所	(主) 下仁田白田線	第3トンネル	佐久市	1955	23	D	山岳 (矢板)	○						○					2021	II		0.4
5	佐久建設事務所	(主) 下仁田白田線	第2トンネル	佐久市	1956	43	D	山岳 (矢板)	○	●					○					2021	III		1.3
6	佐久建設事務所	(一) 東部望月線	望月トンネル	佐久市	1964	268.7	D	山岳 (矢板)		●	●	●	○					○		2019	III	はく落防止対策,漏水対策	79.4
7	佐久建設事務所	(主) 下仁田白田線	第1トンネル	佐久市	1974	90	D	山岳 (矢板)	○						○					2021	II		1.6
8	佐久建設事務所	(主) 川上佐久線	小海第3トンネル	小海町	1977	15	D	山岳 (矢板・吹付)							○				2019	II		0.3	
9	佐久建設事務所	(国) 254号	内山トンネル	佐久市	1977	1254	B	山岳 (矢板)	○	●					○					2021	III	外力対策,はく落防止対策,漏水対策	42.8
10	佐久建設事務所	(一) 八幡小諸線	宮沢1号トンネル	佐久市	1982	9.5	D	山岳 (矢板・吹付)							○				2019	II		0.2	
11	佐久建設事務所	(一) 八幡小諸線	月の島トンネル	佐久市	1982	23	D	山岳 (矢板・吹付)							○				2019	II		0.4	
12	佐久建設事務所	(国) 142号	新望月トンネル	佐久市	1987	640	B	山岳 (矢板)	○	●					○					2021	III		12.6
13	佐久建設事務所	(一) 松原湖高原線	松原第1隧道	小海町	1988	75	D	開削							○				2019	II		1.4	
14	佐久建設事務所	(一) 松原湖高原線	松原第2隧道	小海町	1988	76	D	開削							○				2019	II		1.4	
15	佐久建設事務所	(主) 小諸軽井沢線	松井隧道	小諸市	1993	220	D	山岳 (NATM)							○				2019	II		4.0	
16	佐久建設事務所	(主) 小諸軽井沢線	高津屋隧道	小諸市	1993	339	D	山岳 (NATM)							○				2019	II		6.2	
17	佐久建設事務所	(一) 八幡小諸線	宮沢トンネル	小諸市	1995	331	D	山岳 (NATM)							○				2019	II		6.0	
18	佐久建設事務所	(主) 川上佐久線	羽黒山トンネル	佐久穂町	2005	499.1	C	山岳 (NATM)							○				2019	II		9.1	
19	佐久建設事務所	(一) 湯沢望月線	天神トンネル	佐久市	2007	171	D	山岳 (NATM)							○				2019	II		3.1	
20	佐久建設事務所	(主) 川上佐久線	海潮岩水トンネル	佐久穂町	2008	214	D	山岳 (NATM)							○				2019	II		3.9	
21	上田建設事務所	(国) 143号	明通トンネル	筑北村	1890	95	D	山岳 (矢板・吹付)	●	○									2022	III	外力対策,はく落防止対策,漏水対策	16.7	
22	上田建設事務所	(国) 254号	笠岩トンネル	上田市	1978	63	D	山岳 (矢板)							○				2020	II		1.1	
23	上田建設事務所	(国) 254号	鹿教湯トンネル	上田市	1979	707	B	山岳 (矢板)							○				2020	III		12.9	
24	上田建設事務所	(国) 254号	小屋坂トンネル	上田市	1988	220	D	山岳 (NATM)							○				2020	II		4.0	
25	上田建設事務所	(主) 上田丸子線	平井寺トンネル	上田市	1988	1381	B	山岳 (NATM)	○			●	●		○					2021	III		30.1
26	上田建設事務所	(国) 254号	孫六トンネル	上田市	1976	239.6	D	山岳 (NATM)							○					2022	II		4.4
27	上田建設事務所	(国) 254号	三才山トンネル	松本市～上田市	1976	2510.9	A	山岳 (矢板)	●	○	●	●	●		○				2022	III	外力対策,はく落防止対策,漏水対策	199.7	
28	諏訪建設事務所	(国) 152号	あげぼのトンネル	茅野市	1983	312	C	開削							○				2020	II		5.7	
29	諏訪建設事務所	(国) 152号	安国寺トンネル	茅野市	1997	230	C	山岳 (NATM)							○				2020	II		4.2	
30	諏訪建設事務所	(国) 142号	木落し坂トンネル	下諏訪町～長和町	2000	499	B	山岳 (NATM)							○				2022	II		9.1	
31	諏訪建設事務所	(国) 142号	湖北トンネル	岡谷市～下諏訪町	2001	2151	B	山岳 (NATM)							○				2022	III	対策済	39.1	
32	諏訪建設事務所	(国) 142号	新和田トンネル	下諏訪町～長和町	2004	1922.2	B	山岳 (NATM・矢板)							○				2022	III	対策済	35.0	
33	伊那建設事務所	(一) 西伊那線	洞トンネル	中川村	1963	34.4	D	山岳 (矢板)							○				2020	II		0.6	
34	伊那建設事務所	(一) 西伊那線	桑原トンネル	中川村	1965	42.6	D	山岳 (矢板)				●			○				2020	III		5.8	
35	伊那建設事務所	(国) 153号	牧ヶ原トンネル	中川村	1968	375	D	山岳 (矢板)	○		●				○				2022	III	はく落防止対策,	16.8	
36	伊那建設事務所	(主) 駒ヶ根駒ヶ岳公園線	中御所トンネル	駒ヶ根市	1969	17.5	D	山岳 (矢板)				●	●		○				2020	III	はく落防止対策,	5.3	
37	伊那建設事務所	(国) 152号	白山トンネル	伊那市	1989	606	C	山岳 (NATM)	●	○	●				○				2022	III	はく落防止対策,漏水対策	26.5	
38	伊那建設事務所	(国) 153号 (歩道)	牧ヶ原ふれあいトンネル	中川村	1998	413	D	山岳 (矢板)							○				2020	II		7.5	
39	伊那建設事務所	(主) 伊那生田飯田線	日方磐トンネル	飯島町	2014	130	D	開削	○						○				2018	II		2.4	
40	飯田建設事務所	(主) 飯田南木曾線	大平トンネル	飯田市	1942	45.1	D	山岳 (矢板)			●	●	●	○					2020	III	はく落防止対策,	48.8	
41	飯田建設事務所	(主) 飯田富山佐久間線	大島第2トンネル	天龍村	1960	20	D	山岳 (矢板)				○							2018	II		0.4	
42	飯田建設事務所	(主) 飯田富山佐久間線	大島第1トンネル	天龍村	1960	25	D	山岳 (矢板)				○							2018	II		0.5	
43	飯田建設事務所	(国) 151号	粒良脇トンネル	下條村	1964	257	D	山岳 (矢板)	○						○				2022	III	改築事業中	4.7	
44	飯田建設事務所	(国) 151号 (歩道)	粒良脇トンネル(歩道)	下條村	1989	290	D	山岳 (矢板)	○	●	●				○				2022	III	はく落防止対策,	12.3	
45	飯田建設事務所	(主) 松川大鹿線	北条トンネル	大鹿村	1968	102.9	D	山岳 (矢板・吹付)	○	●					○				2021	II		3.9	
46	飯田建設事務所	(一) 上飯田線	赤石トンネル	飯田市	1968	1077	D	山岳 (矢板)			●	○	●						2021	III	はく落防止対策,漏水対策	80.6	
47	飯田建設事務所	(主) 飯田富山佐久間線	大輪トンネル	天龍村	1973	137.8	D	山岳 (矢板)	○						○				2022	III	対策済	2.5	
48	飯田建設事務所	(国) 151号	小松原トンネル	下條村	1973	297.9	D	山岳 (矢板)	○						○				2022	III	対策済	5.4	
49	飯田建設事務所	(国) 256号	鳳神トンネル	阿智村	1974	152.5	D	山岳 (矢板)							○				2018	II		2.8	
50	飯田建設事務所	(国) 151号	鶴摩トンネル	下條村	1977	72	D	開削							○				2020	II		1.3	
51	飯田建設事務所	(主) 飯田富山佐久間線	親田トンネル (阿南町)	阿南町	1979	184	D	山岳 (矢板)							○				2020	II		3.3	

※ 対策内容に記載の対策済は、一巡目点検でIII,IV判定の変状に対し、対策を実施したことを示す。
 ※ 事業費はトンネル本体工対策費と点検費の合計。なお、二巡目点検のIII,IV判定の変状に対する対策内容と対策費は、順次追加する。
 ※ 本体工対策費以外の付属施設（照明施設、非常用施設、換気施設）の更新費については、別途計画する。

表3.1 【年次修繕計画表】（2021年度～2030年度：10年間分）

番号	トンネル諸元									点検計画：○ 修繕計画：●（同年次の場合、修繕を先行させる）										最新 点検年度	点検 結果	対策内容	対策概算 事業費 (百万円)	
	事務所名	路線名	トンネル名	市町村	建設年度	延長 (m)	トンネル 等級	工法	二巡目定期点検			三巡目定期点検				四巡目								
									2021	2022	2023	2024	2025	2026	2027	2028	2029	2030						
52	飯田建設事務所	(国) 151号	見名トンネル	阿南町	1980	127	D	山岳(矢板)		○											2022	III	対策済	2.3
53	飯田建設事務所	(主) 飯田富山佐久間線	鹿の島トンネル	阿南町	1982	118	D	山岳(矢板)					○							○	2020	II		2.1
54	飯田建設事務所	(国) 151号	雲雀沢トンネル	下條村	1982	121	D	山岳(矢板)					○							○	2020	II		2.2
55	飯田建設事務所	(主) 飯田富山佐久間線	村影トンネル	阿南町	1982	182	D	山岳(矢板)					○							○	2020	II		3.3
56	飯田建設事務所	(国) 151号	田上トンネル	阿南町	1984	71	D	開削		○					○						2022	II	対策済	1.3
57	飯田建設事務所	(主) 松川大鹿線	大鹿トンネル	大鹿村	1990	392	D	山岳(NATM)	○	●					○						2021	III	対策済	18.1
58	飯田建設事務所	(国) 151号	早稲田トンネル	阿南町	1990	499	D	山岳(NATM)		○					○						2022	II	対策済	9.1
59	飯田建設事務所	(国) 151号	新野トンネル	阿南町	1992	102	D	山岳(矢板)						○						○	2020	II		1.9
60	飯田建設事務所	(主) 松川大鹿線	落合トンネル	大鹿村	1993	127	D	山岳(NATM)				○								○	2019	II		2.3
61	飯田建設事務所	(国) 152号	上島トンネル	飯田市	1995	145	D	山岳(NATM)			○									○	2018	II		2.6
62	飯田建設事務所	(主) 阿南根羽線	箕野トンネル	根羽村	1995	365	D	山岳(NATM)					○							○	2020	II		6.6
63	飯田建設事務所	(国) 151号	根吹トンネル	阿南町	1998	50	D	開削						○						○	2020	II		0.9
64	飯田建設事務所	(国) 151号	聖岩トンネル	阿南町	1999	221	D	山岳(NATM)	○						○						2021	II		4.0
65	飯田建設事務所	(主) 飯島飯田線	上郷トンネル(上り)	飯田市	2000	171	D	山岳(NATM)			○									○	2018	II		3.1
66	飯田建設事務所	(主) 飯島飯田線	上郷トンネル(下り)	飯田市	2000	171	D	山岳(NATM)			○									○	2018	II		3.1
67	飯田建設事務所	(主) 松川大鹿線	楢谷トンネル	大鹿村	2000	314	D	山岳(NATM)	○	●					○						2021	II		7.7
68	飯田建設事務所	(国) 256号	清内路トンネル	阿智村	2000	1642	B	山岳(NATM)			○										2018	II		29.9
69	飯田建設事務所	(主) 天竜公園阿智線	親田トンネル(下条村)	下條村	2001	160	D	山岳(NATM)	○						○						2021	II		2.9
70	飯田建設事務所	(主) 飯田富山佐久間線	泰平トンネル	泰阜村	2001	232	D	山岳(NATM)	○						○						2021	II		4.2
71	飯田建設事務所	(国) 418号	売木トンネル	売木村	2001	1036	B	山岳(NATM)				○								○	2018	II		18.9
72	飯田建設事務所	(国) 418号	十方峽トンネル	天龍村	2003	402.1	D	山岳(NATM)			○										2018	II		7.3
73	飯田建設事務所	(国) 151号	帯川トンネル	阿南町	2005	1264	B	山岳(NATM)	○						○						2021	II		23.0
74	飯田建設事務所	(国) 152号	夜川瀬トンネル	飯田市	2007	147	D	山岳(NATM)			○									○	2018	II		2.7
75	飯田建設事務所	(主) 松川インター大鹿線	滝沢トンネル	中川村	2009	958	C	山岳(NATM)				○								○	2019	II		17.4
76	飯田建設事務所	(国) 152号	豆嵐トンネル	飯田市	2010	470	D	山岳(NATM)				○									2018	II		8.6
77	飯田建設事務所	(主) 飯田富山佐久間線	温田トンネル	阿南町	2011	180	D	山岳(NATM)			○									○	2018	II		3.3
78	飯田建設事務所	(国) 418号	新清水トンネル	天龍村	2012	326	D	山岳(NATM)			○									○	2018	II		5.9
79	飯田建設事務所	(国) 418号	薬野トンネル	天龍村	2013	108	D	山岳(NATM)			○									○	2018	II		2.0
80	飯田建設事務所	(国) 152号	権現山トンネル	飯田市	2015	96	D	山岳(NATM)			○										2018	II		1.7
81	飯田建設事務所	(主) 天竜公園阿智線	栗矢トンネル	阿南町	2015	318	D	山岳(NATM)			○									○	2018	II		5.8
82	飯田建設事務所	(国) 152号	押出トンネル	飯田市	2015	1196	B	山岳(NATM)			○									○	2018	II		21.8
83	飯田建設事務所	(国) 152号	秋葉街道下市場トンネル	飯田市	2016	180	D	山岳(NATM)			○									○	2018	II		3.3
84	飯田建設事務所	(主) 飯田富山佐久間線	南宮トンネル	泰阜村	2017	201	D	山岳(NATM)			○									○	2018	II		3.7
85	飯田建設事務所	(主) 松川インター大鹿線	西下トンネル	中川村	2019	878	C	山岳(NATM)	○						○						未点検	-		16.0
86	飯田建設事務所	(主) 松川インター大鹿線	東山トンネル	中川村	2019	1201	B	山岳(NATM)	○						○						未点検	-		21.9
87	飯田建設事務所	(主) 飯島飯田線	北方トンネル(上り)	飯田市	2020	83	D	開削	○						○						未点検	-		1.5
88	飯田建設事務所	(主) 飯島飯田線	北方トンネル(下り)	飯田市	2020	83	D	開削	○						○						未点検	-		1.5
89	木曾建設事務所	(主) 開田三岳福島線	小島トンネル	木曾町	1957	140	D	山岳(矢板)		●	○				○						2022	II	はく落防止対策,漏水対策	7.5
90	木曾建設事務所	(一) 御岳王滝黒沢線	鞍馬トンネル	王滝村	1958	363	D	山岳(矢板)	●	○					○						2022	III	外力対策,はく落防止対策,漏水対策	9.6
91	木曾建設事務所	(国) 256号	蘭トンネル	南木曾町	1976	124	D	山岳(矢板)	●	○					○						2022	II	はく落防止対策,漏水対策	12.3
92	木曾建設事務所	(国) 361号	新地藏トンネル	木曾町	1987	1645	B	山岳(矢板)			○									○	2018	II		29.9
93	木曾建設事務所	(一) 上松南木曾線	かくれ滝トンネル	上松町	1999	482	C	山岳(NATM)	○						○						2022	II	対策済	8.8
94	木曾建設事務所	(一) 上松南木曾線	倉本トンネル	上松町	2002	1215	B	山岳(NATM)	○						○						2021	II		22.1
95	木曾建設事務所	(一) 上松南木曾線	ねぞめトンネル	上松町	2002	1744	B	山岳(NATM)	○						○						2021	III		31.7
96	木曾建設事務所	(国) 361号	姥神トンネル	木曾町	2002	1826	B	山岳(NATM)		○										○	2022	III	対策済	33.2
97	木曾建設事務所	(国) 361号	羽測トンネル	木曾町～塩尻市	2005	200	D	山岳(NATM)	○						○						2021	II		3.6
98	木曾建設事務所	(国) 361号	番所トンネル	塩尻市	2005	828	B	山岳(NATM)		○										○	2022	II	対策済	15.1
99	木曾建設事務所	(国) 361号	権兵衛トンネル	塩尻市～南箕輪村	2005	4470.2	A	山岳(NATM)												○	2018	II		81.4
100	木曾建設事務所	(一) 開田三岳福島線	川合トンネル	木曾町	2013	218	D	山岳(NATM)	○						○						2021	II		4.0
101	松本建設事務所	(国) 143号	会吉トンネル	松本市	1935	134.7	D	山岳(矢板)		●	○										2022	II	外力対策,はく落防止対策,漏水対策	3.0
102	松本建設事務所	(主) 大町麻績インター千曲線	山清路トンネル	生坂村	1940	33.2	D	山岳(矢板)			○									○	2018	II		0.6

※ 対策内容に記載の対策済は、一巡目点検でIII,IV判定の変状に対し、対策を実施したことを示す。
 ※ 事業費はトンネル本体工対策費と点検費の合計。なお、二巡目点検のIII,IV判定の変状に対する対策内容と対策費は、順次追加する。
 ※ 本体工対策費以外の付属施設(照明施設、非常用施設、換気施設)の更新費については、別途計画する。

表3.1 【年次修繕計画表】（2021年度～2030年度：10年間分）

番号	トンネル諸元									点検計画：○ 修繕計画：●（同年次の場合、修繕を先行させる）										最新 点検年度	点検 結果	対策内容	対策概算 事業費 (百万円)	
	事務所名	路線名	トンネル名	市町村	建設年度	延長 (m)	トンネル 等級	工法	二巡目定期点検			三巡目定期点検				四巡目								
									2021	2022	2023	2024	2025	2026	2027	2028	2029	2030						
103	松本建設事務所	(主) 大町麻績インター千曲線	込路トンネル	生坂村	1940	33.5	D	山岳(矢板)	○●		●	●									2021	Ⅲ	はく落防止対策,漏水対策	19.6
104	松本建設事務所	(主) 大町麻績インター千曲線	差切2号トンネル	生坂村	1953	26	D	山岳(矢板)	○●												2021	Ⅲ	はく落防止対策,漏水対策	4.5
105	松本建設事務所	(主) 大町麻績インター千曲線	差切1号トンネル	生坂村	1953	27	D	山岳(矢板)													2019	Ⅱ		0.5
106	松本建設事務所	(主) 大町麻績インター千曲線	差切4号トンネル	筑北村	1953	37.5	D	山岳(矢板)													2018	Ⅱ		0.7
107	松本建設事務所	(主) 大町麻績インター千曲線	差切3号トンネル	生坂村	1953	47.4	D	山岳(矢板)	●		○										2018	Ⅲ	はく落防止対策,	1.9
108	松本建設事務所	(国) 158号	大白川第1トンネル	松本市	1965	50	D	山岳(矢板)													2019	Ⅲ		0.9
109	松本建設事務所	(国) 158号	大白川第2トンネル	松本市	1965	187	D	山岳(矢板)													2019	Ⅲ		3.4
110	松本建設事務所	(国) 158号	入山②トンネル	松本市	1965	233.5	C	山岳(矢板)													2019	Ⅲ		4.3
111	松本建設事務所	(国) 158号	小雪薙トンネル	松本市	1966	269.9	C	山岳(矢板)													2022	Ⅲ	対策済	4.9
112	松本建設事務所	(国) 158号	ずみの窪トンネル	松本市	1966	427.6	C	山岳(矢板)													2019	Ⅲ		7.8
113	松本建設事務所	(国) 158号	新入山トンネル	松本市	1968	138.3	C	山岳(矢板)													2019	Ⅲ		2.5
114	松本建設事務所	(国) 158号	日向窪トンネル	松本市	1968	150	D	山岳(矢板)													2019	Ⅲ		2.7
115	松本建設事務所	(主) 奈川木祖線	鈴平トンネル	松本市	1968	153.3	D	山岳(矢板)													2018	Ⅱ		2.8
116	松本建設事務所	(主) 乗鞍岳線	小大野川トンネル	松本市	1968	166.5	D	山岳(矢板)													2018	Ⅱ		3.0
117	松本建設事務所	(主) 乗鞍岳線	乗鞍口トンネル	松本市	1968	207.5	D	山岳(矢板)													2018	Ⅱ		3.8
118	松本建設事務所	(主) 奈川木祖線	入山①トンネル	松本市	1968	262.6	C	山岳(矢板)													2020	Ⅲ		4.8
119	松本建設事務所	(国) 158号	水道沢トンネル	松本市	1968	329.5	C	山岳(矢板)	○●		●	●	●								2021	Ⅲ	はく落防止対策,漏水対策	158.0
120	松本建設事務所	(国) 143号	刈谷原トンネル	松本市	1968	380	D	山岳(矢板)													2020	Ⅲ	外力対策,はく落防止対策,漏水対策	12.9
121	松本建設事務所	(主) 奈川木祖線	角ヶ平トンネル	松本市	1968	394.6	D	山岳(矢板)													2018	Ⅱ		7.2
122	松本建設事務所	(主) 乗鞍岳線	大野川トンネル	松本市	1968	518.3	D	山岳(矢板)													2018	Ⅲ	対策済	9.4
123	松本建設事務所	(国) 158号	前川渡トンネル	松本市	1968	623	C	山岳(矢板)	○		●	●	●								2021	Ⅲ		239.3
124	松本建設事務所	(主) 奈川木祖線	ブナの木トンネル	松本市	1968	647.3	C	山岳(矢板)													2018	Ⅱ		11.8
125	松本建設事務所	(国) 158号	木賊トンネル	松本市	1968	735.3	C	山岳(矢板)	○												2021	Ⅲ	対策済	13.4
126	松本建設事務所	(主) 奈川木祖線	宮ノ下トンネル	松本市	1968	920	C	山岳(NATM)	●	●	○●										2018	Ⅲ	外力対策,はく落防止対策,	34.7
127	松本建設事務所	(国) 158号	奈川渡トンネル	松本市	1968	977	C	山岳(矢板)	●	●	●	○									2019	Ⅲ	はく落防止対策,漏水対策	180.8
128	松本建設事務所	(国) 158号	親子滝トンネル	松本市	1968	1265.7	B	山岳(矢板)													2019	Ⅲ		23.0
129	松本建設事務所	(国) 158号	新山吹トンネル	松本市	1973	800	C	山岳(NATM)													2019	Ⅲ		14.6
130	松本建設事務所	(国) 158号	新坂巻トンネル	松本市	1978	294	D	山岳(矢板)	○		●	●	●								2021	Ⅲ		36.4
131	松本建設事務所	(国) 158号	芝ぞりトンネル	松本市	1980	116.5	D	山岳(矢板)													2019	Ⅱ		2.1
132	松本建設事務所	(一) 御馬越塩尻(停)線	朝日街道跨線橋トンネル	塩尻市	1980	149.2	D	開削													2020	Ⅱ		2.7
133	松本建設事務所	(国) 158号	雲間の滝トンネル	松本市	1982	228	D	山岳(矢板)	○		●	●	●								2021	Ⅲ		25.2
134	松本建設事務所	(国) 158号	櫛小屋トンネル	松本市	1983	130.8	D	山岳(矢板)	○												2021	Ⅱ	対策済	2.4
135	松本建設事務所	(国) 158号	赤怒谷トンネル	松本市	1984	396	D	山岳(矢板)	●	●	●	○●									2019	Ⅲ	外力対策,はく落防止対策,漏水対策	77.2
136	松本建設事務所	(国) 158号	白なぎトンネル	松本市	1986	263	D	山岳(矢板)	○		●	●									2021	Ⅲ	対策済	10.8
137	松本建設事務所	(国) 158号	清水トンネル	松本市	1989	756	C	山岳(NATM)													2019	Ⅲ		13.8
138	松本建設事務所	(一) 松本平広域公園線	松本空港トンネル	塩尻市	1993	178	D	開削													2020	Ⅱ		3.2
139	松本建設事務所	(国) 158号	三本松トンネル	松本市	1993	370	C	山岳(NATM)													2019	Ⅱ		6.7
140	松本建設事務所	(一) 会田西条(停)線	風越トンネル	松本市	1994	246	D	山岳(NATM)	●	○											2022	Ⅱ	はく落防止対策,	5.0
141	松本建設事務所	(国) 403号	滝上第2トンネル	筑北村	1997	128	C	山岳(NATM)	●	○											2022	Ⅲ	外力対策,はく落防止対策,	3.3
142	松本建設事務所	(一) 白骨温泉線	白骨トンネル	松本市	1997	188.5	D	山岳(NATM)													2018	Ⅲ	対策済	3.4
143	松本建設事務所	(国) 403号	滝上第1トンネル	筑北村	1997	405	C	山岳(NATM)	●	○											2022	Ⅲ	外力対策,はく落防止対策,	11.4
144	松本建設事務所	(主) 大町麻績インター千曲線	差切トンネル	筑北村	2004	215	D	山岳(NATM)													2021	Ⅱ		3.9
145	松本建設事務所	(主) 上高地公園線	釜トンネル	松本市	2005	1310	B	山岳(NATM)	○												2021	Ⅱ		23.8
146	松本建設事務所	(主) 上高地公園線	上高地トンネル	松本市	2016	588	B	山岳(NATM)													2019	Ⅱ		10.7
147	松本建設事務所	(国) 403号	新矢越トンネル	筑北村	2017	1043	B	山岳(NATM)													2019	Ⅱ		19.0
148	松本建設事務所	(国) 254号	松本トンネル	松本市	1986	2447	B	山岳(NATM)													2022	Ⅱ		44.5
149	安曇野建設事務所	(一) 槍ヶ岳矢村線	玉垂トンネル	安曇野市	1991	89	D	山岳(矢板)													2018	Ⅱ		1.6
150	大町建設事務所	(国) 406号	白沢トンネル	白馬村	1959	78	D	山岳(矢板)	●	○●											2022	Ⅱ	対策済	21.4
151	大町建設事務所	(一) 槍ヶ岳線	七倉トンネル	大町市	1973	1011.7	B	山岳(矢板)													2022	Ⅲ	対策済	18.4
152	大町建設事務所	(国) 148号	外沢トンネル	小谷村	1974	1360	B	山岳(矢板)	●	●	○●	●									2018	Ⅲ	外力対策,はく落防止対策,漏水対策	241.8
153	大町建設事務所	(一) 槍ヶ岳線	高瀬トンネル	大町市	1978	1220.5	B	山岳(矢板)	●	○											2022	Ⅱ	対策済	82.2

※ 対策内容に記載の対策済は、一巡目点検でⅢ,Ⅳ判定の変状に対し、対策を実施したことを示す。
 ※ 事業費はトンネル本体工対策費と点検費の合計。なお、二巡目点検のⅢ,Ⅳ判定の変状に対する対策内容と対策費は、順次追加する。
 ※ 本体工対策費以外の付属施設（照明施設、非常用施設、換気施設）の更新費については、別途計画する。

表3.1 【年次修繕計画表】（2021年度～2030年度：10年間分）

番号	トンネル諸元									点検計画：○ 修繕計画：●（同年次の場合、修繕を先行させる）										最新 点検年度	点検 結果	対策内容	対策概算 事業費 (百万円)	
	事務所名	路線名	トンネル名	市町村	建設年度	延長 (m)	トンネル 等級	工法	二巡目定期点検			三巡目定期点検				四巡目								
									2021	2022	2023	2024	2025	2026	2027	2028	2029	2030						
154	大町建設事務所	(一) 川尻小谷糸魚川線	白岩トンネル	小谷村	1982	90	D	山岳 (矢板)	○	●	●	●	○								2021	Ⅲ	はく落防止対策,	22.6
155	大町建設事務所	(主) 大町麻績インター千曲線	相川トンネル	大町市	1987	122.1	D	山岳 (矢板)					○						○		2020	Ⅱ		2.2
156	大町建設事務所	(国) 1 4 8 号	下里瀬トンネル	小谷村	1993	357	C	山岳 (NATM)			○							○			2018	Ⅱ		6.5
157	大町建設事務所	(国) 1 4 8 号	中土トンネル	小谷村	1993	1228	B	山岳 (矢板)	●	●	○	●						○			2018	Ⅲ	外力対策,はく落防止対策,	282.4
158	大町建設事務所	(国) 1 4 8 号	湯原トンネル	小谷村	1994	603	C	山岳 (NATM)					○					○			2020	Ⅲ		11.0
159	大町建設事務所	(主) 長野大町線	三日町トンネル	大町市	1996	282.5	D	山岳 (NATM)					○						○		2020	Ⅱ		5.1
160	大町建設事務所	(主) 長野大町線	切石トンネル	大町市	1996	407	C	山岳 (NATM)		○								○			2022	Ⅱ	対策済	7.4
161	大町建設事務所	(国) 1 4 8 号	平倉トンネル	小谷村	1996	706	B	山岳 (NATM)			○							○			2018	Ⅱ		12.9
162	大町建設事務所	(国) 1 4 8 号	木崎湖トンネル	大町市	1996	937	B	山岳 (NATM)	○			●	●	○							2021	Ⅲ	はく落防止対策,漏水対策	41.1
163	大町建設事務所	(主) 白馬美麻線	美麻トンネル	大町市	1996	1006	B	山岳 (NATM)		○								○			2022	Ⅲ	対策済	18.3
164	大町建設事務所	(国) 1 4 8 号	塩坂トンネル	小谷村	1997	1055	B	山岳 (NATM)						○					○		2020	Ⅱ		19.2
165	大町建設事務所	(国) 1 4 8 号	青木湖3号トンネル	大町市	1998	50	D	山岳 (NATM)						○					○		2020	Ⅱ		0.9
166	大町建設事務所	(国) 1 4 8 号	青木湖4号トンネル	大町市	1998	50	D	山岳 (NATM)						○					○		2020	Ⅱ		0.9
167	大町建設事務所	(国) 1 4 8 号	青木湖1号トンネル	大町市	1998	196	C	山岳 (NATM)						○					○		2020	Ⅱ		3.6
168	大町建設事務所	(国) 1 4 8 号	青木湖2号トンネル	大町市	1998	269	C	山岳 (NATM)						○					○		2020	Ⅱ		4.9
169	大町建設事務所	(国) 1 4 8 号	新佐野坂トンネル	大町市	1998	369	B	山岳 (NATM)						○					○		2020	Ⅱ		6.7
170	大町建設事務所	(一) 川尻小谷糸魚川線	山住トンネル	小谷村	2006	401	D	山岳 (NATM)	○									○			2021	Ⅱ		7.3
171	大町建設事務所	(主) 大町麻績インター千曲線	坂上トンネル	筑北村	2004	1513	B	山岳 (NATM)		○								○			2022	Ⅲ	対策済	27.5
172	須坂建設事務所	(一) 米子須坂線	鳴岩トンネル	須坂市	1953	155	D	山岳 (矢板)					○						○		2020	Ⅱ		2.8
173	須坂建設事務所	(一) 米子須坂線	箕堂トンネル	須坂市	1992	167	D	山岳 (NATM)	○										○		2020	Ⅱ		3.0
174	長野建設事務所	(主) 長野信州新線	久米路トンネル	長野市	1931	42.6	D	山岳 (矢板)		○			●					○			2022	Ⅲ		5.8
175	長野建設事務所	(国) 4 0 6 号	藤口トンネル	小川村	1962	56	D	山岳 (矢板)	○	●								○			2019	Ⅲ	はく落防止対策,漏水対策	16.0
176	長野建設事務所	(国) 4 0 6 号	七階沢トンネル	長野市	1965	23.5	D	山岳 (矢板)		○								○			2019	Ⅱ		0.4
177	長野建設事務所	(国) 4 0 6 号	小鍋第2号トンネル	長野市	1965	24.3	D	山岳 (矢板)					○						○		2021	Ⅱ		0.4
178	長野建設事務所	(国) 4 0 6 号	城岩トンネル	長野市	1965	134	D	山岳 (矢板)		○								○			2021	Ⅱ		2.4
179	長野建設事務所	(国) 4 0 6 号	川下トンネル	長野市	1965	185	D	山岳 (矢板)	○	●	●							○			2021	Ⅲ	はく落防止対策,漏水対策	12.4
180	長野建設事務所	(国) 4 0 6 号	小鍋第1号トンネル	長野市	1965	350.5	D	山岳 (矢板)	○	●	●							○			2021	Ⅲ		15.4
181	長野建設事務所	(国) 4 0 6 号	裾花トンネル	長野市	1965	469.5	D	山岳 (矢板)		●			○						○		2019	Ⅲ	はく落防止対策,	23.5
182	長野建設事務所	(主) 長野大町線	中条トンネル	長野市	1969	99	D	山岳 (矢板)		○			●					○			2022	Ⅲ		6.8
183	長野建設事務所	(国) 4 0 6 号	中峰トンネル	長野市	1975	200	D	山岳 (矢板)		●									○		2019	Ⅲ	はく落防止対策,	18.6
184	長野建設事務所	(国) 4 0 6 号	松島トンネル	長野市	1982	590	B	山岳 (矢板)	○	●	●							○			2021	Ⅲ		24.7
185	長野建設事務所	(主) 飯山妙高原線	古海トンネル	信濃町	1984	194	D	山岳 (矢板)		○			●					○			2022	Ⅲ		8.5
186	長野建設事務所	(国) 4 0 6 号	銚子口トンネル	長野市	1989	745	C	山岳 (NATM)		●			○						○		2019	Ⅲ	はく落防止対策,	28.6
187	長野建設事務所	(国) 4 0 6 号	瀬戸トンネル	長野市	1993	645	C	山岳 (NATM)	○									○			2021	Ⅱ		11.7
188	長野建設事務所	(主) 長野大町線	高府トンネル	小川村	1994	230	D	開削	○									○			2021	Ⅲ		4.2
189	長野建設事務所	(一) 信濃斑尾高原線	斑尾リゾートトンネル	信濃町	1996	162	D	山岳 (NATM)		○								○			2022	Ⅱ	対策済	2.9
190	長野建設事務所	(一) 戸隠高原浅川線	八幡トンネル	長野市	1996	424	B	山岳 (NATM)		○			●					○			2022	Ⅲ		12.7
191	長野建設事務所	(一) 戸隠高原浅川線	飯綱トンネル	長野市	1996	1006	B	山岳 (NATM)		○			●					○			2022	Ⅲ		23.3
192	長野建設事務所	(主) 長野信濃線	坂中トンネル	飯綱町	2001	1390	B	山岳 (NATM)										○			2022	Ⅲ	対策済	25.3
193	長野建設事務所	(国) 4 0 6 号	頼朝山トンネル	長野市	2009	572.5	B	山岳 (NATM)					○						○		2019	Ⅱ		10.4
194	長野建設事務所	(国) 4 0 6 号	祖山トンネル	長野市	2018	512	C	山岳 (NATM)	○												未点検	-		9.3
195	長野建設事務所	(国) 4 0 6 号	志垣トンネル	長野市	2010	330	D	山岳 (NATM)	○										○		2021	Ⅱ		6.0
196	北信建設事務所	(国) 2 9 2 号	蓮池トンネル	山ノ内町	1996	67.7	D	開削						○					○		2020	Ⅱ		1.2
197	北信建設事務所	(一) 奥志賀公園線	志賀2号トンネル	山ノ内町	1996	386	C	山岳 (NATM)		○								○			2022	Ⅲ	対策済	7.0
198	北信建設事務所	(一) 奥志賀公園線	志賀1号トンネル	山ノ内町	1996	502	B	山岳 (NATM)		○								○			2022	Ⅲ	対策済	9.1
199	北信建設事務所	(一) 奥志賀公園線	志賀3号トンネル	山ノ内町	1996	1072.4	B	山岳 (NATM)		○	●	●	●					○			2022	Ⅲ		242.5
200	北信建設事務所	(国) 2 9 2 号	竹原トンネル	中野市	1997	41.5	D	開削						○					○		2020	Ⅱ		0.8
201	北信建設事務所	(国) 2 9 2 号	大川トンネル	飯山市	1967	318.4	D	山岳 (矢板)				○							○		2018	Ⅱ		5.8
202	北信建設事務所	(国) 2 9 2 号	有尾トンネル	飯山市	1986	490	C	山岳 (矢板)		○								○			2022	Ⅲ	対策済	8.9
203	北信建設事務所	(国) 1 1 7 号	青倉トンネル	栄村	1988	658	C	山岳 (NATM)			●								○		2020	Ⅲ		17.0
204	北信建設事務所	(国) 1 1 7 号	横倉トンネル	栄村	1990	1030	B	山岳 (NATM)		○									○		2022	Ⅲ	対策済	18.7

※ 対策内容に記載の対策済は、一巡目点検でⅢ,Ⅳ判定の変状に対し、対策を実施したことを示す。
 ※ 事業費はトンネル本体工対策費と点検費の合計。なお、二巡目点検のⅢ,Ⅳ判定の変状に対する対策内容と対策費は、順次追加する。
 ※ 本体工対策費以外の付属施設（照明施設、非常用施設、換気施設）の更新費については、別途計画する。

表3.1 【年次修繕計画表】（2021年度～2030年度：10年間分）

番号	トンネル諸元								点検計画：○ 修繕計画：●（同年次の場合、修繕を先行させる）									最新 点検年度	点検 結果	対策内容	対策概算 事業費 (百万円)	
	事務所名	路線名	トンネル名	市町村	建設年度	延長 (m)	トンネル 等級	工法	二巡目定期点検			三巡目定期点検				四巡目						
									2021	2022	2023	2024	2025	2026	2027	2028	2029					2030
205	北信建設事務所	(国) 2 9 2 号	雷倉トンネル	飯山市	1991	210	D	山岳 (NATM)			○								2018	II		3.8
206	北信建設事務所	(国) 1 1 7 号	あさがみトンネル	野沢温泉村	1993	410	C	山岳 (NATM)		●			○					○	2020	III		25.5
207	北信建設事務所	(主) 上越飯山線	吹上トンネル	飯山市	1997	65	D	開削					○					○	2020	II		1.2
208	木曾建設事務所	(主) 上松南木曾線	境の沢トンネル	大桑村	2019	337	C	山岳 (NATM)		○					○				未点検	-		0.0
209	木曾建設事務所	(主) 上松南木曾線	和村トンネル	大桑村	2019	351	C	山岳 (NATM)		○					○				未点検	-		0.0

※ 対策内容に記載の対策済は、一巡目点検でIII,IV判定の変状に対し、対策を実施したことを示す。
 ※ 事業費はトンネル本体工対策費と点検費の合計。なお、二巡目点検のIII,IV判定の変状に対する対策内容と対策費は、順次追加する。
 ※ 本体工対策費以外の付属施設（照明施設、非常用施設、換気施設）の更新費については、別途計画する。