



1月号



2014年12月16日

掲載ページ

開催日・期間

開催地

● 飯山市・北陸新幹線ニュース

1p 開業前イベント 第33回いいやま雪まつり

2月14日～15日



● 参加募集

2p 冬の“とっておき”ヘルシーツアー

2月6日～7日

木曽町

● スノーリゾート

3p タコチツアーコース

1月4日～3月22日

高山村

4p スノーシューハイキング

1月10日～3月29日

山ノ内町

● イベント

〈雪・氷イベント〉

5p 第29回 国宝松本城 氷彫フェスティバル

1月11日～12日

松本市

6p 白川氷柱群

1月中旬～2月中旬

木曽町

7p 戸隠どんど焼き祭り

1月17日

長野市

8p 冬のファンタジア おおまち雪まつり

1月31日～3月1日

大町市

9p 雪灯りの散歩路

2月6日～7日

木曽町

10p 第8回 開田高原かまくらまつり

2月7日

木曽町

〈祭り・イベント〉

11p 豊科あめ市の奇祭「福俵曳き」

1月11日～12日

安曇野市

12p みはらしファームの節分会

2月1日

伊那市

13p 長野灯明まつり

2月7日～2月15日

長野市

14p だるま市

2月11日

伊那市

15p お人形さんめぐり・わら馬パレード

2月21日～3月8日

小諸市

16p 国宝仁科神明宮 古式作始めの神事

3月15日

大町市

〈美術館・博物館〉

17p 収蔵品展「縁起物展」

～2月10日

須坂市

18p 多彩な木版画

1月21日～4月9日

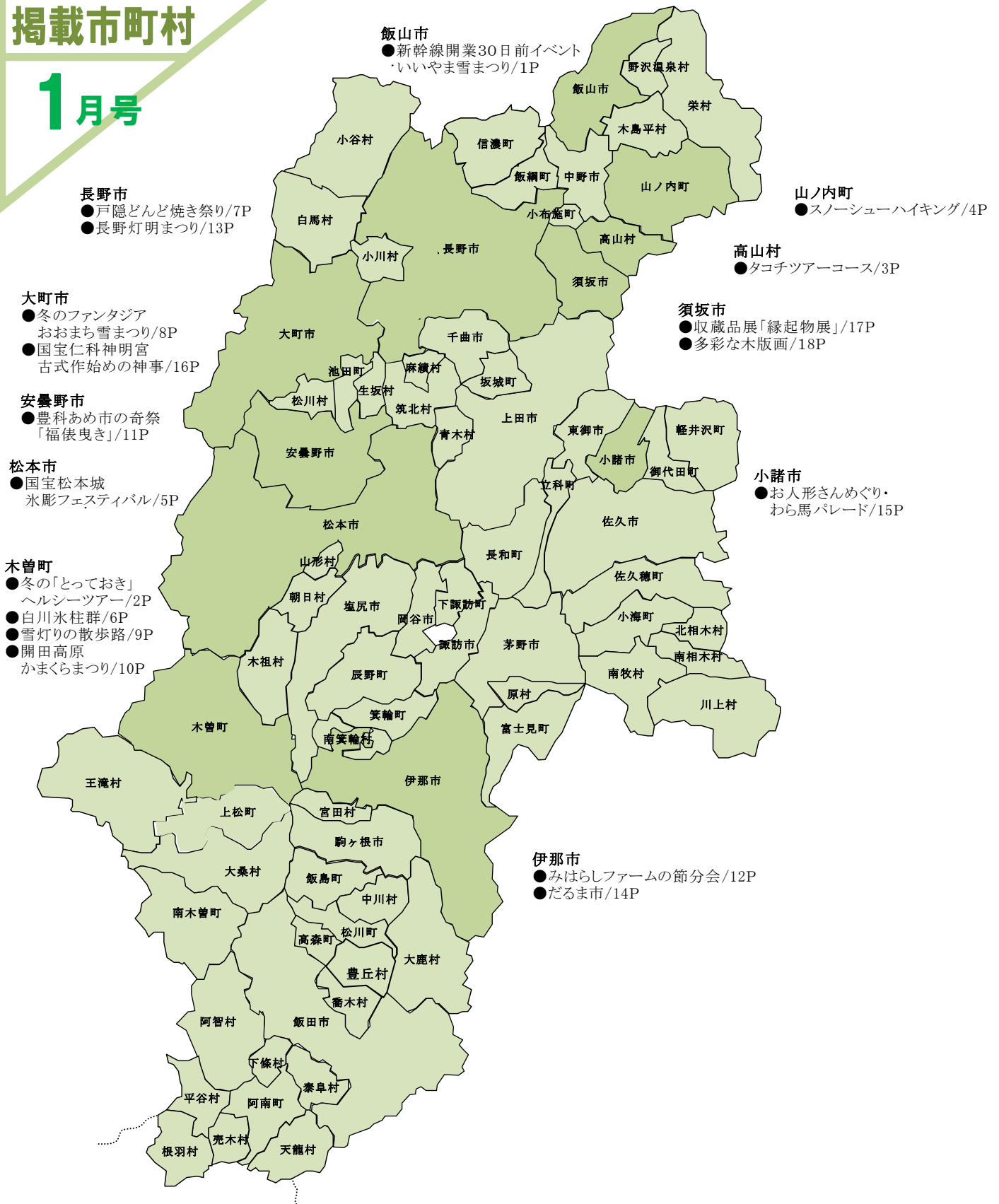
須坂市

▼「アルクマ便り」は毎月第3水曜日、ホームページにアップします。カラーでご覧いただけます。

<http://www.pref.nagano.lg.jp/tokyokanko/index.html> 新着情報→アルクマ便り(プレスリリース資料)

掲載市町村

1月号



「さわやか信州旅 net」 <http://www.nagano-tabi.net>

エリア別の検索が可能！

見る・楽しむ 宿泊 グルメ・おみやげ

モデルコース アクセス・交通

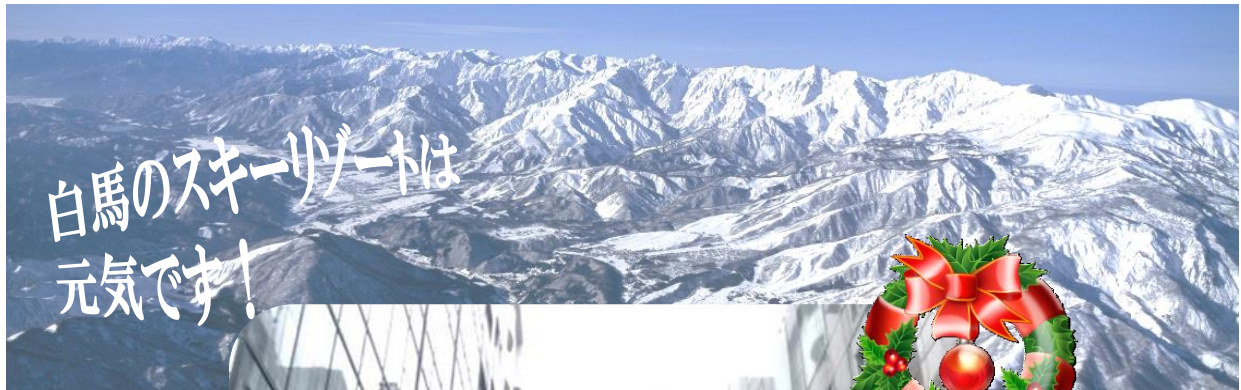
さわやか信州

四季旅キャンペーン、開花情報、イベント、温泉、宿泊施設など
季節の旬な情報を随時更新！アクセス・問い合わせはもちろん
関連ホームページや地図・周辺情報も表示する便利なサイトです。

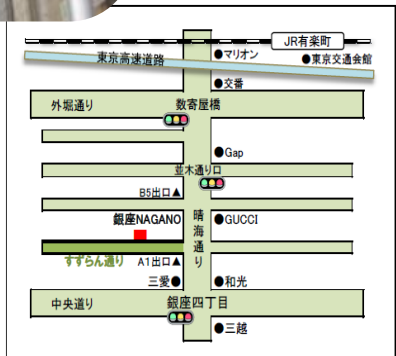


銀座NAGANO クリスマスチャリティー in すずらん通り

「銀座NAGANO」はこの冬、地元すずらん通り商店会の皆さんと共にクリスマスイベントを開催します。
 ころもからだも“ほっ!と温かくなる”信州の「しあわせ」を発信します。
 「長野県神城断層地震」による風評を払拭するため、クリスマスチャリティーで応援します。



白馬のスキーリゾートは
元気です!



1 日 時 12月20日(土)～21日(日)
11時30分～18時

2 場 所 銀座すずらん通り(銀座五丁目)

3 内 容

▼銀座NAGANOコーナー

① 食のコーナー(売上の一部をチャリティーへ)

- ・あったか“白馬おやき”、きのこ入り豚汁など
- ・ホットワイン(赤)、甘酒・燗酒(白馬錦)

② チャリティーコーナー

- ・信州産花材(切り花、鉢植え):ラナンキュラス(松本)、アネモネ(諏訪)、アルストロメリア(上伊那)、シクラメンなどを販売します。

③ 販売コーナーでは年越しソバの予約販売もします。

▼日本アルプス・スキーエリア スキー・スノーボード情報案内

- ・スキー場や観光案内をパネルや写真、映像でご覧いただけます。
- ・コンシェルジュがスキー場やアクセス手段をご案内。割引券・優待券をゲット!
- ・ノベルティーグッズなどの抽選会
- ・本物のゆきだるまも登場します!

お問合わせ先

銀座NAGANO

(住 所) 〒104-0061 中央区銀座 5-6-5 NOCO 4階

(電 話) 03-6274-6015 (FAX) 03-6274-6557

(URL) <http://www.ginza-nagan.jp>

(E-mail) ginza-nagano@pref.nagano.lg.jp



ナガノワインフェスin東京

参加ワイナリーが
決まりました!!



大好評!
昨年のワインフェス
(表参道)

1 日 時
2 会 場
3 入 場 料

平成27年1月24日(土)
第1部 12時~15時 第2部 16時30分~19時30分(完全入替制)
帝国ホテル東京 光の間(本館中2階) <http://www.imperialhotel.co.jp/j/tokyo/>
▼前売券 6,500円 当日券7,000円(ワイン、軽食付き、立食形式)
※前売り券完売の場合、当日券の販売は行いません。予定人数:600名(300名×2回)
▼各種プレイガイド及び「銀座NAGANO <http://www.ginza-nagano.jp/>」にて販売中!

前売り券
好評発売中!!



◆ワイナリー・ヴィンヤード24社、約70種類のワインが試飲できます。

- 桔梗ヶ原ワインバレー: アルプス/井筒ワイン/サントリー塩尻ワイナリー/JA塩尻市/信濃ワイン/林農園 五一ワイン/メルシャン 勝沼ワイナリー
- 日本アルプスワインバレー: 安曇野ワイナリー/スイス村ワイナリーあづみアップル/大和葡萄酒 四賀ワイナリー/山辺ワイナリー/ノーザンアルプスヴィンヤード
- 天竜川ワインバレー: 本坊酒造株式会社信州ファクトリー/信州まし野ワイン
- 千曲川ワインバレー: ヴィラデストワイナリー/リュードヴァン/はすみふぁーむ/ファンキーシャトー/マンズワイン 小諸ワイナリー/楠わいなりー/サンクゼール/たかやしろファーム/サッポロワイナリー

※詳細はNAGANO WINE オフィシャルサイト(www.nagano-wine.jp)
フェイスブック(www.facebook.com/naganowine)でご確認ください。



●当日取材いただける場合は、事前に社名、担当者名、連絡先を以下メールへお知らせください。
取材に関する問い合わせ先は:
NAGANO WINE応援団運営委員会 山口美緒/塚田結子/坂田雅美
長野市東町207-1 KANEMATSU TEL 026-262-1710 FAX 026-262-1624
携帯 090-4549-0950(山口) nagano.wine.pepteam@gmail.com

《主 催》
お問い合わせ先

長野県、長野県ワイン協会、NAGANO WIN応援団運営委員会
・長野県観光部信州ブランド推進室
電話:026-235-7249(直通)担当:片井E-mail:brand@pref.nagano.lg.jp
・NAGANO WINE応援団運営委員会 長野市東町207-1KANEMATSU
電話:026-262-1710 E-mail:nagano.wine.pepteam@gmail.com

飯山駅開業30日前イベント
第33回 いいやま雪まつり



例年5万人以上の来場者で賑わう、飯山の冬を代表するイベント「いいやま雪まつり」。市民や小中高生などが製作した大小の雪像が街を埋め尽くします。期間中は雪像コンクールや雪中神輿、雪中ライブ、雪中ウォークラリーなどのイベントが行われ、街の通りを小型の雪像で飾る雪像ストリートもあり、飯山市全体が雪の芸術に彩られます。夜間はイルミネーションや道を照らす雪見灯籠など、風情ある「雪と寺のまち」を演出します。
【同時開催】第15回信濃平かまくら祭り
2月の1ヶ月間、名物「のろし鍋」をかまくらでお召し上がりいただける「レストランかまくら村」も開業。



- 1 期 間** 2月14日(土)～15日(日)
- 2 場 所** 飯山市城北グラウンド周辺
- 3 内 容**
- ▼新プロジェクト
 - ・1時間1,000人でスノーマンを1,500体以上制作する『世界記録に挑戦!』
 - ・地元食材の坂井芋、常盤ごぼう、みゆきポークを使用した『美味しいコロッケ!』
 - ・2月14日(土)夜のイベント雪見酒屋『SnowBarオープン!』
 - ・飯山城址公園北側斜面を使用した『大型オブジェ雪像制作&ライトアップ!』
 - ▼シャトルバス運行(予定)
 - JR飯山駅よりメイン会場へのシャトルバスが30分間隔で運行します。
 - ※小学生以上200円(2日間乗り降り自由)

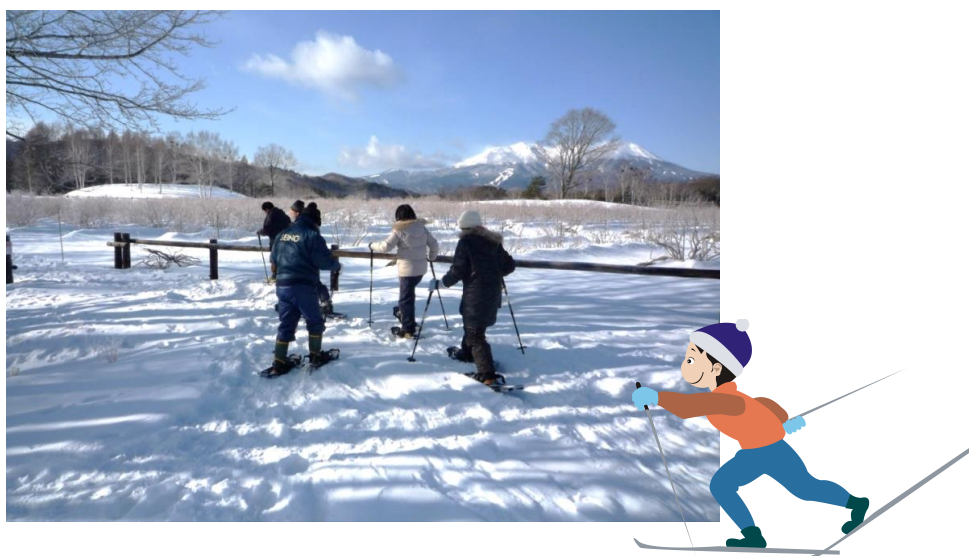
- 《主 催》 いいやま雪まつり実行委員会
- 《アクセス》 [お車で] 上信越道豊田飯山ICから国道117号線を飯山市街方面へ15分
[列車で] JR飯山線飯山駅より徒歩約15分 北飯山駅徒歩約3分
※飯山駅からメイン会場へのシャトルバスも運行予定

- お問い合わせ先** 一般社団法人 信州いいやま観光局
- (住 所) 〒389-2292 飯山市大字飯山1110-1 飯山市役所内
- (電 話) 0269-62-3133 (FAX) 0269-81-2156
- (URL) <http://www.iiyama-ouendan.net/>
- (E-mail) info@iiyama-ouendan.net
- (公式HP) <http://www.isnowfes.org/>
- (その他) いいやま雪まつり実行委員会 電話:0269-62-0156

健康街道・木曾路を歩く 冬の“とっておき”ヘルシーツアー

秘湯と
郷土料理も♪

厳しくも美しい木曾路の冬。開田高原“木曾馬の里”と歴史の道“木曾古道”をスノーシュー(スノーシューとストックのレンタル付)でガイドと散策し夜は氷雪キャンドルに彩られる宿場の街並みを散策。体を動かした後は秘湯の一軒宿でヘルシーな郷土料理を味わう、ココロとカラダが健康になる1泊2日の旅です。



- 1 期 間** 2月6日(金)～7日(土) 1泊2日の旅
- 2 場 所** 木曾町(開田高原・福島宿周辺等)
- 3 参加費** 旅行代金(お1人様) 大人19,990円(2～5名1室の場合)
- 4 内 容**
- ▼1日目・2月6日(金)
 - 13:30 集合 JR木曾福島駅前(13:40出発・往復路線バス)
 - 14:30 スノーシューで開田高原、木曾馬の里めぐり(往復約2時間)
※案内ガイド同行・スノーシューレンタル付き
 - 17:00 くつろぎの宿・駒の湯:着(到着後夕食)
 - 19:00 雪灯りの散歩路 見学(約40分)
 - 20:00 帰宿 くつろぎの宿・駒の湯(和室・バストイレ付):泊
 - ▼2日目・2月7日(土)
 - 9:15 木曾古道スノーシューウォーク
※案内ガイド同行・スノーシューレンタル付き(約1時間)
 - 11:45頃 くつろぎの宿・駒の湯 出発
 - 12:00 木曾福島・上の段(昼食)
 - 13:15 (到着)JR木曾福島駅(到着後解散)

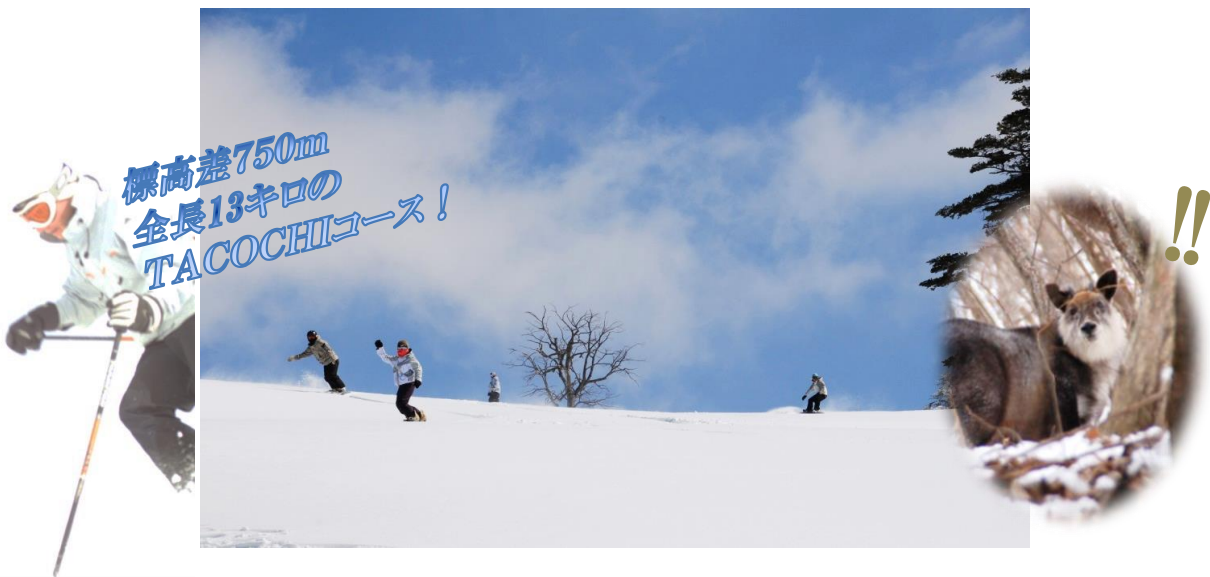
《主 催》 旅行企画・実施 (一社)信州・長野県観光協会
企画協力 木曾町観光協会、木曾町

《アクセス》 [お車で] 中央道塩尻ICより約70分、伊那ICより約50分、中津川ICより約100分
[列車で] 新宿から高速バスで約4時15分

お問合わせ先 (一社)信州・長野県観光協会 誘客促進部
(住 所) 〒380-8570 長野市南長野幅下692-2
(電 話) 026-234-7219 (FAX) 026-232-3220
(URL) <http://www.nagano-tabi.net/>
(E-mail) yukyaku@nagano-tabi.net

タコチツアーコース

高山村の2つのスノーパークをむすぶ標高差750メートル、全長13キロのロングツアーコース。スタート地点、標高1,750mの「YAMABOKUワイルドスノーパーク」では眼下にスキー場、遠く北アルプスを一望し、ふわっ!ふわっ!のパウダースノーと樹氷の中、日本最長のコースを滑り始めます。途中カモシカやタヌキに会えるお楽しみもある全長13キロ。ゆったり・のんびり滑るもよし。ショートカットコースもあるので、上級者も楽しむことができます。一度滑ったら、きっと誰もが“タコチファン”!



- 1 期 間** 1月4日(日)～3月22日(日)(水・土・日・祝のみ) 10時～15時
- 2 場 所** YAMABOKUワイルドスノーパーク ～ 山田温泉キッズスノーパーク
(天候、雪の状況により閉鎖日あり。山田温泉～山田牧場間 シャトルバスあり)
- 3 入 場 料** 協力金500円(別途:リフト券、シャトルバス乗車券、ガイド料)
- 4 内 容**
- ▼ガイドツアー
ツアー料金 3,500円:ガイド料、リフト券、協力金、保険料含む(バス乗車券は別)
午前の部 受付:午前9時30分(ヤマボクスノーアカデミー) スタート:午前10時
午後の部 受付:午後1時(ヤマボクスノーアカデミー) スタート:午後1時30分
 - ▼フリー滑走
リフト券、1日券または半日券、協力金(バス乗車券は別)
10時オープン～15時クローズ

- 《主 催》** タコチツアーコース運営協議会 / 信州高山温泉郷観光協会
- 《アクセス》**
- [お車で] 上信越道 須坂長野東IC～約60分
上信越道 小布施スマートIC～約60分
 - [列車で] JR長野駅～長野電鉄(須坂駅)～長電バス山田温泉線(山田温泉)～シャトルバス(山田牧場)

- お問い合わせ先** 信州高山温泉郷観光協会 担当:湯本
- (住 所) 〒382-0816 上高井郡高山村大字奥山田3579-1
- (電 話) 026-242-1122 (FAX) 026-242-2200
- (URL) <http://shinshu-takayama-onsenkyo.com/>
- (E-mail) info@shinshu-takayama-onsenkyo.com
- (その他) YAMABOKU ワイルドスノーパーク <http://www.yamaboku.jp/>

志賀高原 スノーシューハイキング

志賀高原ガイド組合ではグリーン期のトレッキングツアー、積雪期のスノーシューツアーをはじめ、お客様のご希望に応じ専用ガイドの派遣も行っております。たくさんのハイキングコースが整備されている志賀高原ですが専門知識を持ったガイドと一緒に巡り、新たな志賀高原の自然を発見してはいかがでしょうか？



1 期 間 2 内 容

1月10日(土)～3月29日(日)

※料金にはガイド代、スノーシュー・ポールレンタル、保険代が含まれています。

▼旭山コース

- ・冬の琵琶池から旭山へ。山頂からは東に志賀高原の山々、西に北信五岳が楽しめます。
- ・実施日/期間中の土日祝日/9:30～14:30頃 ●行程/ガイド組合→琵琶池→旭山→沼→サンバレー→ガイド組合: 大人4,500円・小学生3,500円

▼長池コース

- ・長池の周りの自然を巡る初心者でも半日で回れる比較的やさしいコースです。
- ・実施日/期間中の土日祝日/9:30～13:30頃 ●行程/ガイド組合→信州大学自然教育園→長池→信州大学自然教育園→ガイド組合: 大人4,000円・小学生3,000円

▼東館山頂コース～歩いた後は山頂レストランでコーヒーブレイク！

- ・実施日/1月17日(土)・31日(土)/10:00～14:30頃
- : 大人6,000円・小学生5,000円(ゴンドラ代、昼食代込)

▼横手山コース～横手山へスノーモンスターを見に行こう！

- ・実施日/2月14日(土)・28日(土)/10:00～14:00頃
- : 大人6,000円・小学生5,000円(リフト代、昼食代込)

▼前山コース～志賀高原ユネスコエコパークの核心エリアに行く！

- ・実施日/3月14日(土)・28日(土)/10:00～14:30頃
- : 大人6,000円・小学生5,000円(昼食代込)

▼プライベートガイド～お客様のご希望に合わせてガイドを派遣いたします！

※派遣時間は10時～15時の間となります。

- ・実施日/希望日の2週間前までにお申し込みください。

: 2時間/ガイド1人につき10,000円 5時間/ガイド1人につき18,000円

※スノーシュー&ポールレンタル料 1セット1,000円

5 主 催 6 アクセス

志賀高原ガイド組合

[お車で] 上信越自動車道 信州中野ICから約40分

[列車で] 長野電鉄湯田中駅から志賀高原志賀高原行きバスで約30分「蓮池」下車
JR長野駅から志賀高原急行バスで約70分「蓮池」下車

7 お問い合わせ先

志賀高原ガイド組合

(住 所) 〒381-0401 下高井郡山ノ内町志賀高原蓮池(志賀高原総合会館98内)

(電 話) 0269-34-2133 (FAX) 0269-34-2480

(URL) <http://www.shizenhogo-center.shigakogen.gr.jp/>

(E-mail) shizenhogo-center@shigakogen.gr.jp

第29回 国宝松本城 氷彫フェスティバル

「さわやか信州松本フェスティバル」冬の祭典として、国宝松本城と北アルプスを背景に開催する「国宝松本城氷彫フェスティバル」は毎年多くの来場者を迎え、今回で29回目を迎えます。全国氷彫コンクールをはじめ、氷と触れ合うお楽しみ広場、キャラクターショー、氷のすべり台など、楽しいイベントが盛り沢山です。また、今年も昨年引き続き地域の鍋をお楽しみいただける「信州・松本鍋まつり」を開催いたします。



- 1 期 間** 1月11日(日)10時～1月12日(月・祝)16時
- 2 会 場** 松本城公園
- 3 入 場 料** 無料
- 4 内 容**
- ▼全国氷彫コンクール
 - ・氷彫制作 11日(日)18:00から12日(月・祝)6:00まで
 - ※夜～朝方は制作風景を公開しています。(ライトアップ)
 - ・作品展示 12日(月・祝)6:00～16:00
 - ※11日(日)のコンクール作品展示はありません。
 - ・作品審査 12日(月・祝)10:00～11:00
 - 審査員(実行委員、選手、一般来場者の先着100名)
 - ▼祭典シンボル 氷像:鯨2体(松本城公園内)
 - ▼ふれあい広場 ジャンボ滑り台、氷彫展示、デモンストレーションほか
 - ▼市民イベント
 - ・特設ステージでイベントの開催(主に子ども向け)
 - ・キャラクターショーほか
 - ▼信州・松本鍋まつり(市内外のご当地「鍋」や「汁」を集めた販売ブースです)
 - ・11日(日)10:00～15:00、18:00～21:00
 - ・12日(月・祝)6:00～15:00(予定)

《主 催》 国宝松本城氷彫フェスティバル実行委員会

《アクセス》 [お車で] 長野自動車道松本ICより車で約15分
※駐車場は会場周辺の既設有料駐車場をご利用ください。

[列車で] JR松本駅より 徒歩15分、バスで約8分

お問合わせ先 松本市 観光温泉課 担当:山口
(住所) 〒390-0874 松本市大手3-8-13 松本市役所大手事務所5F
(電話) 0263-34-8307 (FAX) 0263-34-3049
(URL) <http://youkoso.city.matsumoto.nagano.jp/>
(E-mail) kankou@city.matsumoto.nagano.jp

白川氷柱群

開田高原から流れ来る西野川の右岸に、冬の間だけ出現する「白川氷柱群」。岩肌からつたつた御嶽の清水が厳しい寒さで凍りつき、美しい氷のカーテンを織り上げます。年によっては、幅約250m、高さ約50mにもなり、雪の白さと太陽に照らされた氷の青さが織りなす情景は息を呑む美しさです。夜間はライトアップも行われ、日中とは一味違う姿を見ることができます。木曾ならではの自然の芸術を、是非ご覧ください。



- 1 期 間** 1月中旬～2月中旬
夜間ライトアップ18時～21時
- 2 場 所** 木曾町三岳 井原地区
「小坂温泉けやきの湯」付近
- 3 入 場 料** 無料
- 4 内 容** ▼期間中ライトアップ:18時～21時
▼駐車場
氷柱群の最寄に若干駐車可能なスペースがありますのでそちらをご利用ください。また、「小坂温泉けやきの湯」の駐車場も利用できますが、使用される際には宿へ一声おかけいただきますようお願い致します。
※上記のイベント内容は変更することがあります、あらかじめご了承ください。

- 《主 催》 木曾町役場 三岳支所
- 《アクセス》 [お車で] 中央自動車道 伊那ICより 約65分
[列車で] JR中央本線 木曾福島駅より タクシーで約25分

- お問合わせ先** 木曾町観光協会
(住 所) 〒397-0001 木曾郡木曾町福島5084番地 広小路プラザ内
(電 話) 0264-22-4000 (FAX) 0264-24-3500
(URL) <http://www.kankou-kiso.com/>
(E-mail) kankou_kiso@kisoji.com

戸隠どんど焼き祭り

神々の里・戸隠での伝統行事、どんど焼き祭り。
どんど焼きのための種火は、戸隠中社から松明(たいまつ)行列でゲレンデまで運ばれ、地元スキー学校の皆さんによる松明滑走の後、大やぐらに点火されます。
無病息災を願うお祭りですが、幻想的な雪上打上げ花火も楽しめます。
地域外の方の参加も大歓迎です♪



1 日 時 1月17日(土) 19時20分より
※松明滑走は20時から

2 場 所 戸隠スキー場 中社ゲレンデ

3 内 容

- ▼戸隠中社道祖神前を出発した種火を松明行列で中社ゲレンデに運びます。
松明滑走の後、高さ3メートルを超える大やぐらに点火されます。
- ▼戸隠忍者太鼓の披露
- ▼甘酒・樽酒・お餅の振舞い
- ▼クライマックスは雪上打上げ花火！
メッセージを込めたお祝い花火の打上げもあります。
- ▼御焚き上げする正月飾りで大型のもの(だるま等)は、当日午前中に中社ゲレンデにお持ちください。

《アクセス》 [お車で] 上信越道 長野ICから60分 または 信濃町ICから約30分
[列車で] JR長野駅 善光寺口からアルピコ交通バス「戸隠スキー場行き」で約60分
「戸隠中社宮前」下車(アルピコ交通 電話:026-254-6000)

お問い合わせ先 戸隠どんど焼き祭り実行委員会
(住 所) 〒381-4101 長野市戸隠1484-2 長野市商工会戸隠支所内
(電 話) 026-254-2541 (FAX) 026-254-2166
(URL) <http://www.s-togakushi.com>
(E-mail) shokokai@s-togakushi.com

冬のファンタジア おおまち雪まつり

いよいよウインターシーズンスタート！

大町温泉郷では期間中の毎週土曜日にかまくらやスノーキャンドル、竹燈が会場を幻想的に彩り、夜空に花火が打ち上げられる「夢花火と音の祭典」を開催。市内各所では、鹿島槍火まつりや雪上ハイキング、あめ市など、冬ならではのイベントを多数実施！

北アルプス山麓「信濃大町」はフッカフッカの雪と温泉を楽しむベストシーズンです。



- 1 期 間** 1月31日(土)～3月1日(日)
- 2 場 所** 大町温泉郷、市内スキー場ほか
- 3 内 容**
- ▼大町温泉郷 夢花火と音の祭典
 - ・2月7日(土)20時～21時 大町温泉郷入口
和太鼓演奏、花火大会、三九郎まつり(お酒の振舞い有り)、森のキャンドルなど
 - ・2月14日(土)、21日(土)、28日(土)20時～21時 大町温泉郷内 森林劇場
和太鼓演奏、花火大会など
 - ▼鹿島槍火まつり
 - ・1月31日(土)18:30～ HAKUBA VALLEY 鹿島槍スキー場
たいまつ滑走、おんべ、メッセージ花火など
 - ▼あめ市
 - ・2月11日(水・祝)10時～14時 中央市街地商店街
スタンプラリー、売り出し市など
 - ▼メッセージキャンドル ～灯りに願いを込めて～
 - ・2月7日(土)、14日(土)、21日(土)、28日(土)19時30分～20時45分
受付:大町温泉郷内 森林劇場

- 《主 催》 おおまち雪まつり実行委員会
- 《アクセス》 [お車で] 長野道安曇野ICから約40分
[列車で] JR信濃大町駅からバス約10分

- お問い合わせ先 大町市観光協会
(住 所) 〒398-0002 大町市大町3200
(電 話) 0261-22-0190
(URL) <http://www.kanko-omachi.gr.jp/>

第15回 雪灯りの散歩路

木曾町福島地区市街地の各所にアイスクャンドルが飾られ、暖かい光が町を包み込む夜。極寒の木曾を暖かく包み込むキャンドルの灯りはとても幻想的です。当日はデザインに富んだ多数のアイスクャンドルのほか、地元の方々が嗜好を凝らして造り上げた雪像もあります。幻想的な光が町を照らす一夜をお楽しみください。



- 1 期 間** 2月6日(金)～2月7日(土) 夕方から21時まで
- 2 場 所** 木曾町福島地区市街地(八沢、上町ほか)
※両日夕方から21時にかけて福島上の段地区は車両通行止めとなります。
- 3 内 容** ▼アイスクャンドル・雪像
地元の方を始めボランティアの方々が丹精を込めて造る冬限定のオブジェです。見るだけでなく雪像制作やアイスクャンドルの点灯などをご自身で行うこともできます。興味のある方はお問い合わせ先までご連絡ください。
▼イベント当日は会場内において物産を行います。(予定)
・温かい甘酒や地酒の熱燗
・木曾の漬物「すんき」を使ったすんき料理 各種
・とん汁のふるまい ほか
※上記イベント内容は変更される可能性があります。あらかじめご了承ください。

- 《主 催》 木曾ふくしま雪灯りの散歩道実行委員会
- 《アクセス》 [お車で] 中央自動車道 伊那ICより約40分(国道361号→国道19号)
中央自動車道 中津川ICより約80分(国道19号)
[列車で] JR中央本線 木曾福島駅 下車 徒歩1分

- お問い合わせ先 株式会社 まちづくり木曾福島
(住 所) 〒397-0001 木曾郡木曾町福島5084
(電 話) 0264-22-2766 (FAX) 0264-22-2706
(URL) <http://www.lovekiso.net>
(E-mail) tmokiso@mx2.avis.ne.jp

第8回 開田高原かまくらまつり

広大な雪原には「大きなかまくら」や「雪のすべり台」が出現。メインデーの2月7日(土)には、木曾馬による「馬ゾリ」のほか「スノーシュー体験」「スノーモービル乗車体験」「かまくら作り体験」など、大人も子どもも楽しめる体験メニューをたくさんご用意しています。開田高原は木曾町の中でも雪深い地域。そんな雪国ならではの体験を通し、木曾の冬を満喫してみませんか？夜の部では、星空観察会、アイスクャンドルコンテストの開催を予定しています。



1 日 時 2月7日(土) 昼の部10時～15時/夜の部17時30分～20時

2 会 場 木曾町開田高原西野 下栗尾農道

3 入 場 料 無料

4 内 容 木曾町の中でも寒く、積雪量が多い地域、開田高原。その広大な雪原に「巨大かまくら」や「雪のすべり台」など、雪で作られた巨大なモニュメントが出現！

期間中にこれらのモニュメントで遊べるのはもちろん、メインイベントデーの2月7日(土)には多くの催しを予定しています。

▼スノーモービル体験

▼スノーシュー体験

▼そりすべり

▼馬ぞり(木曾馬がそりを引いてくれます)

▼宝探し(雪の中にあるお宝を探しましょう！)

▼星空観察会

※上記のイベント内容は変更される可能性があります。あらかじめご了承ください。



《主 催》 開田高原地域協議会

《アクセス》 [お車で] 中央自動車道 伊那ICより 約75分

中央自動車道 中津川ICより 約120分

[列車で] JR中央本線 木曾福島駅よりバス約60分

お問い合わせ先 開田高原観光案内所

(住 所) 〒397-0301 木曾郡木曾町開田高原末川1895番地

(電 話) 0264-42-3350 (FAX) 0264-22-3351

(URL) <http://www.kaidakogen.jp/>

安曇野市
無形民俗文化財

俵を曳き、福を運ぶ 豊科あめ市の奇祭「福俵曳き」

福俵曳きは、明治20年頃から行われている豊科新田・成相地区の伝統行事で、平成21年に安曇野市無形民俗文化財に指定されています。例年1月中旬に行われ、「御柱」に飾った「福俵」を地域内で曳きまわし、前年祝い事のあった家に地区の曳き手と祝い事のあった家の曳き手で引き合いをし、納める行事です。今回は1月に完成予定の安曇野市役所新本庁舎へ福俵を納めます。



- 1 日 時** あめ市 1月11日(日)～1月12日(月)
※福俵引きは12日のみ 成相コミュニティー8:30出発～成相拝殿～新田拝殿～安曇野市役所新本庁舎11:00から
- 2 場 所** 安曇野市豊科 新田・成相地区
- 3 内 容** ◆奇祭 福俵曳きとは？～豊科町史より抜粋～
福俵は道祖神の依代だけに、これは豊科祈願のシンボルの意味を持ち、俵には奉書紙でつくった大きな熨斗が、五つ締め(五つ結び)の縄目に水引で五つ付けられ、全長約1メートルの木札が差し込まれている。福俵曳きは御柱倒しをして俵をはずすことから始まる。木札をはずし、福俵に放射状に引き縄を付ける。以下、その方法は、引き縄を付けた福俵を祭の奉仕者たる地区の青年有志が引っ張って豊科市街へ向けて出発。福俵を新田は矢原堰で、成相は新田堰で、若水につけて禊ぎ(みそぎ)を行い、再び市街のうちを引っ張って練る。福俵を「山車」にして練り、時々立ち止まり、引き縄を放射状にもって俵をぐるぐる回したあと、皆でどすん、どすんと地面にたたきつけるしぐさをする。そして練っては、主要な十字路で立ち止まり一人を地面に寝かせ、その上に俵を乗せ、人間ピラミッドを組み、頂上の青年がかちどきをあげる。こうしたしぐさを交互に交えながら、最後に前年に祝い事のあった俵納入目的地に到着する。その納入目的地たるお宅へはすぐ俵を納めるのではなく、そのお宅の人々や親類・関係者らと、青年たちが俵の引き縄でもって綱引きをして福俵の奪い合いをする。結局青年たちが折れて、俵をそのお宅へ納入し、そのお宅では青年たちにご祝儀を出し、酒肴のふるまいをして労をねぎらうのである。

《アクセス》 [お車で] 長野道安曇野ICから約10分
[列車で] JR大糸線「豊科駅」下車→徒歩5分

お問い合わせ先 安曇野市観光交流促進課
(住所) 〒399-8303 安曇野市穂高6658
(電話) 0263-82-3131 (FAX) 0263-82-6622
(URL) <http://www.city.azumino.nagano.jp>
(E-mail) kankokoryu@city.azumino.nagano.jp



みはらしファームの節分会

節分は、季節の分かれ目の意味で、元々は「立春」「立夏」「立秋」「立冬」のそれぞれの前日をさしていました。節分が特に「立春」の前日をさすようになったのは、冬から春になる時期を1年の境とし、現在の大晦日と同じように考えられていたためです。「立春」の節分に豆をまく「豆まき」の行事は「追儺（ついな）」と呼び、中国から伝わった風習で、疾病などをもたらす悪い鬼を追い払う儀式で文武天皇の慶雲3年(706)に宮中で初めて行われたとのこと。各ご家庭でも見られる風習を、みはらしファームでは劇を交えながら賑やかに開催します。



- | | | |
|-----|---|---|
| 1 日 | 時 | 2月1日(日) 12時～13時 |
| 2 会 | 場 | みはらしファーム とれたて市場前特設会場 |
| 3 内 | 容 | <p>▼鬼退治豆まき
2014年に伊那市をはじめ、日本中に災いをもたらした、さまざまな厄を退治・退散させるための豆まきです。スタッフが鬼や災害に扮し、お客様にもお手伝いいただきながら豆まき退治をします。</p> <p>▼福豆まき
日頃のご愛顧に感謝申し上げ、地元産お米やいちご狩り入園券などのみはらしファームの福(景品)を、お菓子や豆と合わせて大々的にまかせていただきます。</p> |

- 《主催》 はびろ農業公園 みはらしファーム
- 《アクセス》 [お車で] 中央道伊那ICより旧権兵衛峠方面へ約3km
[列車で] JR飯田線 伊那市駅よりタクシーで15分
伊那市駅横の伊那バスターミナルより路線バスで約25分「みはらしファーム前」下車

- お問い合わせ先 みはらしファーム公園事務所 広報担当:高岡
- (住所) 〒399-4501 伊那市西箕輪3447-2
- (電話) 0265-74-1807 (FAX) 02695-74-1808
- (URL) <http://miharashi-farm.com>
- (E-mail) miharasi@dia.janis.pr.jp

長野灯明まつり

長野冬季オリンピック開催5周年をきっかけに誕生した長野灯明まつり。平和の象徴である善光寺を五輪カラーでライトアップします。五色に浮かび上がる善光寺、表参道を灯す光の道。厳かで幻想的な、世界の平和を祈る夜。大切な人とお出かけください。



- 1 期 間** 2月7日(土)～2月15日(日) ライトアップ18時～21時
- 2 場 所** 長野市 善光寺周辺、中央通り
- 3 入 場 料** 無料 (有料のイベントもあります)
- 4 内 容**
- ▼「善光寺ゆめ常夜灯」
世界的照明デザイナー・石井幹子氏の協力のもと、善光寺全体を五色にライトアップします。また善光寺本堂や山門の周囲、宿坊の小路に配置した常夜灯は幽玄な世界を演出します。
 - ▼「ゆめ灯り絵展」
「灯り絵常夜灯」と呼ばれる灯ろうにデザインした切り絵を貼って、浮かび上がる絵柄と灯りを楽しむイベントです。善光寺まで続く表参道に壮大な光の道をつくれます。
 - ▼「表参道宵まつり」 2月14日(土) セントラルスクエア周辺
「平和のともしび」(キャンドルイベント)や、ステージイベント、多彩な飲食屋台の出店などを実施します。
 - ▼その他仲見世イベントや善光寺周辺の宿坊による「宿坊ゆめ茶会」、善光寺本堂・回廊での「ゆめ演奏会」(11日・祝)など、期間中たくさんの催しを開催します。

《主 催》 長野灯明まつり実行委員会

《アクセス》 [お車で] 上信越道・長野ICまたは須坂長野東ICから約25分
※善光寺周辺の駐車場をご利用ください

[列車で] JR長野駅善光寺口より徒歩20分 または善光寺口よりバスで15分

お問い合わせ先 ながの観光コンベンションビューロー 電話:026-223-6050

長野灯明まつり実行委員会事務局

(住 所) 〒380-0904 長野市七瀬中町276 長野商工会議所3階

(電 話) 026-259-1005/090-9354-1034

(URL) <http://www.nagano-toumyou.com>

だるま市

鉾持神社では、旧暦正月14日（現在は2月11日）に五穀豊穡を祈る祭りが行われます。この日には参道に縁起物の「福だるま」の露店が並び、幸運をもたらすというだるまや地元の物産の販売も行われます。また、市内各団体が英知を集め苦勞して製作した人形たちがだるま市を飾ります。伊那谷唯一のだるま市をお楽しみください。



- 1 日 時** 2月11日(水・祝) 7時～17時
- 2 会 場** 伊那市高遠町 西高遠鉾持神社から高遠駅周辺
- 3 内 容**
- ▼ 福だるまの販売
 - ▼ 地元物産の販売
 - ▼ 人形飾り
- ※お車でお越しの場合は弁財天河原臨時駐車場(無料)をご利用ください。
※天候その他の理由により、催事を縮小・中止することもあります。

《主 催》 鉾持神社
《アクセス》 [お車で] 中央自動車道伊那ICから車で約30分
中央自動車道諏訪ICから車で約50分
[列車で] JR飯田線伊那市駅又は伊那北駅からバスで約25分

お問い合わせ先 伊那市観光協会高遠支部
(住 所) 〒396-0292 長野県伊那市高遠町西高遠1806
(電 話) 0265-94-2552 (FAX) 0265-94-3697
(URL) <http://inashi-kankoukyoukai.jp>
(E-mail) ikk@ikk.inacity.jp

北国街道小諸宿 お人形さんめぐり・わら馬パレード

3月3日のひな祭りに合わせて「お人形さんめぐり」を開催します。北国街道小諸宿を中心に、各店舗や個人宅に代々伝わるひな人形など、今まで眠っていたお人形たちを目覚めさせ、市民や観光客に町並み散策を楽しんでもらえるように各種イベントを開催します。



- 1 期 間** 2月21日(土)～3月8日(日) 10時～16時
- 2 場 所** ほんまち町屋館 ほか
- 3 入 場 料** 展示物の観覧無料
- 4 内 容**
- ▼ほんまち町屋館を中心に、各地区で江戸、明治、大正、昭和の各時代の雛人形や、つるし雛を展示
 - ▼お人形さんめぐりオープニングセレモニー
日時:2月21日(土)10時～10時30分
 - ▼体験教室(要予約、材料費など参加料が必要です。)
会場:ほんまち町屋館
2月22日(日)～24日(火)フラワーアレンジメント
2月25日(水)・26日(木)ちりめん干支の羊作り ほか
2月27日(金)着物体験
他にも多数予定
 - ※お申込み・お問い合わせ先:本町りんどう会 電話:0267-23-5852
 - ▼わら馬パレード
3月7日(土)12時～(予定)
無病息災を手作りのわら馬に託して祈る伝統的な民俗行事
 - ▼コピーヌクラブ コンサート
3月8日(日)健速会館にて(料金:500円)
 - ▼お人形さんめぐりガイドツアー(予定)
小諸が大好きな案内人の説明を聞きながら、小諸の町並みが散策できます。
※お申込み・お問い合わせ先:こもろ観光ガイド協会 電話:0267-22-0568

《主 催》 北国街道小諸宿のお人形さんめぐり・わら馬パレード実行委員会

《アクセス》 [お車で] 上信越自動車道 小諸ICから約10分

[列車で] しなの鉄道・JR小海線 小諸駅 下車 徒歩約5分

お問い合わせ先

ほんまち町屋館

(住 所) 〒384-0026 小諸市本町2-2-9

(電 話) 0267-25-2770

(URL) <http://www.machiyakan.com/>

国宝仁科神明宮 古式作始めの神事

県の
無形文化財

伊勢神宮の祈年祭(としごいのまつり)にならって行われている神事で、3月15日に奉納が行われます。古くからその年の作柄の豊凶を占う神事として行われており、作付けの一大指針とされています。苗作りの農作業をモチーフとして古式にのっとり行われ、参拝者の人気を集めています。県の無形文化財に指定されています。



1 日 時 3月15日(日) 13時より

2 会 場 仁科神明宮神楽殿

3 内 容 ▼神事について
勢神宮の祈年祭(としごいのまつり)にならって行われる神事で、「作始め神事」と称し、鋤初めから苗代づくり・種播き・鳥追いまでの稲作りの模倣が、神楽殿内を1坪の広さに仕切った中で行われます。氏子区域の北木戸・中木戸・南木戸から青年男子が神楽員となり、白上衣に紺縞の袴、白足袋の装束で田人(たうど)の役をつとめます。

▼その他

3月14日 19時から祈年祭宵祭が行われます。

《主 催》 仁科神明宮

《アクセス》 [お車で] 長野自動車道 安曇野ICから約30分

[列車で] JR大糸線 信濃大町駅よりタクシーで約15分

お問合わせ先

仁科神明宮

(住 所) 〒398-0003 大町市社宮本1159

(電 話) 0261-62-9168

(URL) <http://www.sinmeigu.jp/>

収蔵品展「縁起物展」

私たちの身の回りには、“縁起物”と呼ばれるものがたくさんあります。もとは地域の縁起物だったものが、全国に広まって知られるようになったものもあります。

神社で、お土産物で、床の間の置物で…身近にある縁起物から、見たことのなかった珍しい縁起物まで、今回の企画展では笠鉾会館で所蔵する縁起物と民芸品をご紹介します。



1 期 間 10月18日(土)～2月10日(火) 9時～17時
※1月、2月は9時30分～16時30分
休館日:年末年始(12月29日～1月3日)

2 会 場 笠鉾会館ドリームホール 3階企画展示室

3 入 場 料 観覧無料

4 内 容 3階企画展示室にて、当館所蔵の縁起物と民芸品を展示しています。

また、1階展示ホールでは、須坂市の有形民俗文化財で須坂祇園祭に用いられる笠鉾11基と屋台4台を保存、展示しています。

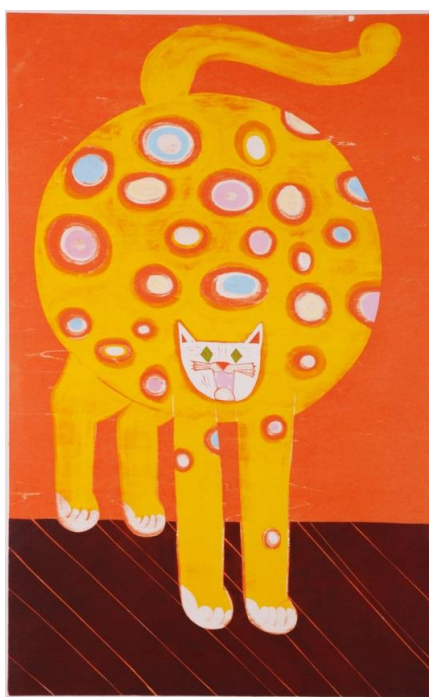
《主 催》 (一財)須坂市文化振興事業団 笠鉾会館ドリームホール
《アクセス》 [お車で] 上信越自動車道 須坂長野東ICから約10分
[列車で] 長野電鉄 須坂駅から徒歩で約8分

お問い合わせ先 笠鉾会館ドリームホール
(住 所) 〒382-0081 須坂市大字須坂410-1
(電 話) 026-246-7100 (FAX) 026-246-3001
(URL) <http://www.culture-suzaka.or.jp/kasaboko/>
(E-mail) kasaboko@culture-suzaka.or.jp

えっ!?!
これも木版画!?

多彩な木版画

日本の版画といえば、やはり「木版画」。一言に木版画といっても様々な表現方法があり、その作品も時代を追うごとに変貌を遂げています。木を版材として作られた一風変わった版画作品を特集します。



1 期 間 1月21日(水)～4月9日(木) 9時～17時(休館日:水曜日)

2 会 場 須坂版画美術館・平塚運一版画美術館

3 入 場 料 入館料 500円(中学生以下は無料)

4 内 容 版画のなかで一番歴史の古い木版画ですが、技法も表現も多様です。木版画は凸版という種類に分類されますが、銅版画のように凹版として刷ったり、リトグラフのように平版として刷ったり、他の技法と組み合わせたりと、作者の様々な工夫によって、生み出される表情もいろいろです。「木の版」を共通とした、多様な表現をご覧ください。

※『多彩な木版画』と同期間で『新日本百景』(展示室1)を開催します。
▼期間中、世界の民俗人形博物館との共通券(500円)で両館ご覧いただけます。

《主 催》 須坂版画美術館・平塚運一版画美術館

《アクセス》 [お車で] 上信越自動車道 須坂長野東ICから約8分
[列車で] 長野電鉄 須坂駅からタクシーで約8分

お問合わせ先 須坂版画美術館・平塚運一版画美術館 担当:青山(学芸員)

(住 所) 〒382-0031 須坂市大字野辺1386-8

(電 話) 026-248-6633 (FAX) 026-248-6711

(URL) <http://www.culture-suzaka.or.jp/hanga/>

(E-mail) hanga@culture-suzaka.or.jp

