

平成28年中(長野県) 山岳遭難統計



長野県警察本部山岳安全対策課
長野県山岳遭難防止対策協会

目 次

1 遭難の発生状況	1
(1) 年別発生状況(過去5年間)	1
(2) 山系別発生状況	2
(3) 態様別発生状況	3
(4) シーズン別発生状況	4
(5) 月別発生状況	5
(6) 年齢・男女別発生状況	6
(7) 遭難者の居住地別発生状況	7
(8) パーティ別発生状況	8
(9) 遭難者の組織構成状況	8
(10) 目的別発生状況	8
(11) 警察署別発生状況	9
(12) 遭難の届出状況	9
2 救助活動	10
(1) 救助出動状況	10
(2) ヘリコプターの出動状況	10
平成28年中の山岳遭難発生状況	11~24
平成28年中の長野県内の山岳遭難を顧みて	25

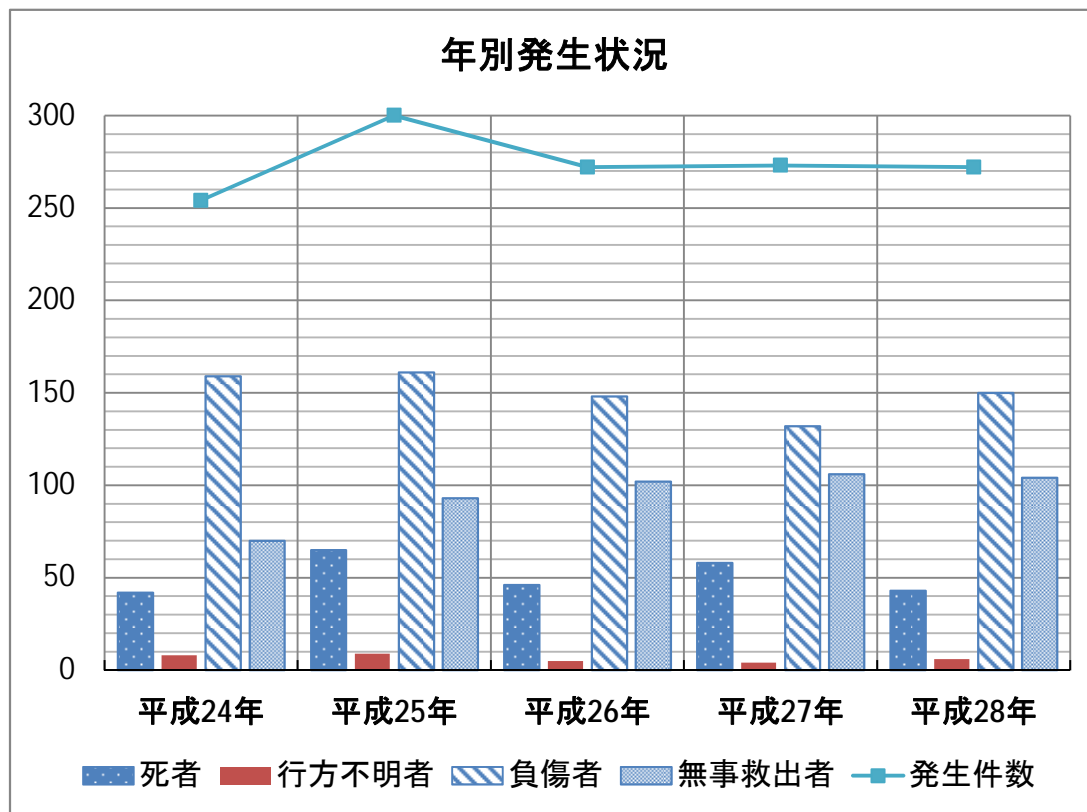
(表紙：雪崩の発生した雪渓上で救助活動中の県警ヘリと救助隊員)

1 遭難の発生状況

(1) 年別発生状況(過去5年間)

過去最多となった平成25年(300件)以降減少はしているものの、遭難発生は高止まり傾向。

区分 年別	発生件数	遭難者(人)				
		死者	行方不明者	負傷者	無事救出者	計
平成24年	254	42	8	159	70	279
平成25年	300	65	9	161	93	328
平成26年	272	46	5	148	102	301
平成27年	273	58	4	132	106	300
平成28年	272	43	6	150	104	303
前年対比	-1	-15	+2	+18	-2	+3



遭難の最多・最少統計

発生件数の最多は、平成25年の300件、最少は、昭和30年の23件
 死者の最多は、昭和42年の84人、最少は、昭和63年の14人
 負傷者の最多は、平成25年の161人、最少は、昭和30年の10人
 遭難者数の最多は、平成25年の328人、最少は、昭和29年の42人

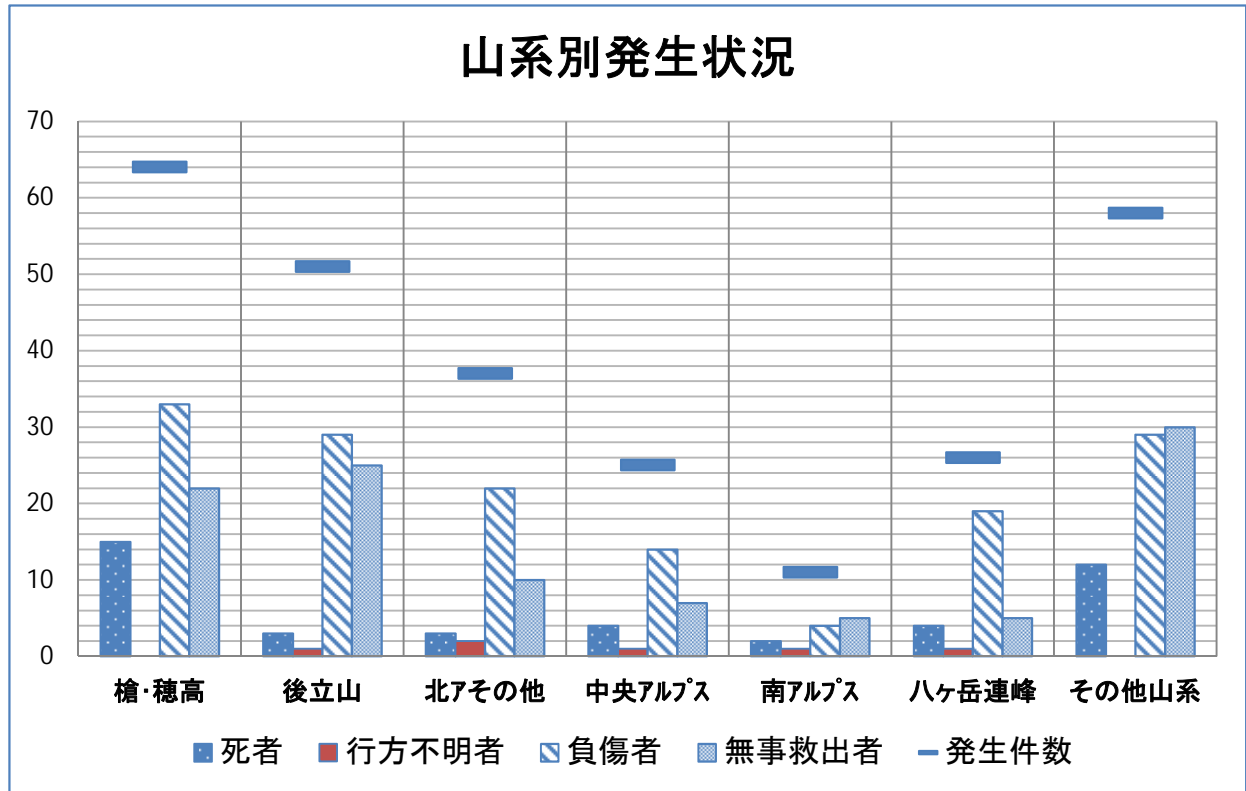
(2) 山系別発生状況

北アルプスの発生件数が、152件(55.9%)と最も多く、次いでその他山系、八ヶ岳連峰、中央アルプス。

「その他山系」は、恵那山、金峰山、浅間山、高妻山、鳥甲山、スキー場のゲレンデ外や、山菜採りを行う里山など。

山系別	区分	発生件数	件数比率	遭難者(人)				
				死者	行方不明者	負傷者	無事救出者	計
北アルプス	槍・穂高連峰	64 (62)	23.5%	15		33	22	70
	後立山連峰	51 (55)	18.8%	3	1	29	25	58
	その他山岳	37 (41)	13.6%	3	2	22	10	37
	小計	152 (158)	55.9%	21	3	84	57	165
	中央アルプス	25 (21)	9.2%	4	1	14	7	26
	南アルプス	11 (7)	4.0%	2	1	4	5	12
	八ヶ岳連峰	26 (30)	9.6%	4	1	19	5	29
	その他山系	58 (57)	21.3%	12		29	30	71
	合計	272 (273)		43	6	150	104	303

()内は、前年の発生件数

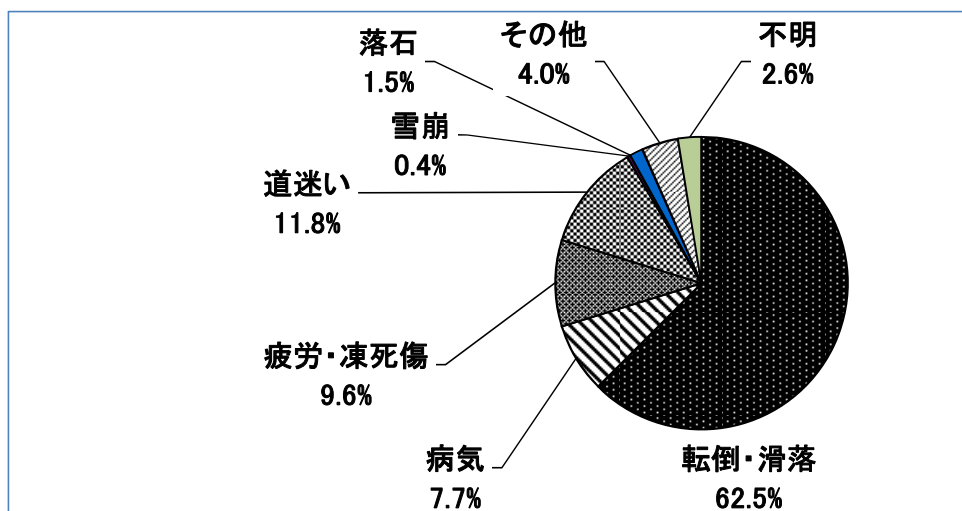


(3) 態様別発生状況

「転落・滑落・転倒」は、前年の142件(51.6%)から170件(62.5%)に大幅増加。
 病気による死者は、前年の13人から3人に大幅減少。

態様別	区分	発生件数	件数 比率	遭難者(人)					
				死 者	行 方 不明者	負 傷 者	無 事 救出者	計	
転落・滑落・転倒	ホールド抜け・浮き石を抱く	(0)	38.6%					0	
	ハーケン抜け	1 (0)		1		1		2	
	岩登りスリップ	(0)						0	
	つまずき・浮き石に乗り	12 (4)		1		11		12	
	踏みはずし・スリップ	32 (29)		10		22		32	
	バランスを失い	23 (8)		5		18		23	
	雪上スリップ	17 (15)		3		15		18	
	その他・不明	20 (31)		16		5		21	
	転倒	つまずき・浮き石に乗り	17 (15)	23.9%			17		17
		踏みはずし・滑らせ	35 (17)				35		35
		バランスを失い	13 (17)		1		12		13
		その他	(6)						0
	小 計		170 (142)	62.5%	37	0	136	0	173
	病 気		21 (32)	7.7%	3			18	21
疲労・凍死傷		26 (28)	9.6%				33	33	
道 迷 い		32 (41)	11.8%				49	49	
落 雷		(1)	0.0%					0	
雪 崩		1 (6)	0.4%	1		2		3	
落 石		4 (7)	1.5%			4		4	
渡 渉 失 敗		0	0.0%					0	
そ の 他		11 (12)	4.0%	1		8	4	13	
不 明		7 (4)	2.6%	1	6			7	
合 計		272 (273)		43	6	150	104	303	

()内は、前年の発生件数

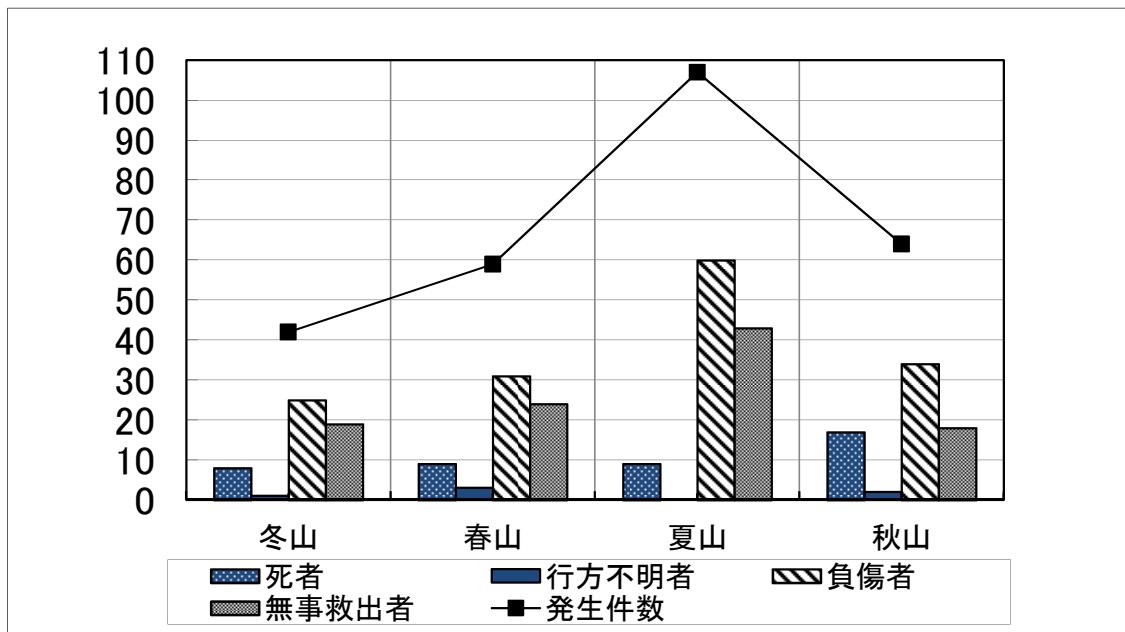


(4) シーズン別発生状況

夏山シーズン(7.8月)に約4割(39.3%)が発生。
また、秋山はきのこ採り等の遭難による死者が多い。

シーズン別 区分	発生件数	遭難者(人)				
		死者	行方不明者	負傷者	無事救出者	計
冬山 (1.2.3.12月)	42 (43)	8	1	25	19	53
春山 (4.5.6月)	59 (54)	9	3	31	24	67
夏山 (7.8月)	107 (108)	9		60	43	112
秋山 (9.10.11月)	64 (68)	17	2	34	18	71
合計	272 (273)	43	6	150	104	303

()内は、前年の件数

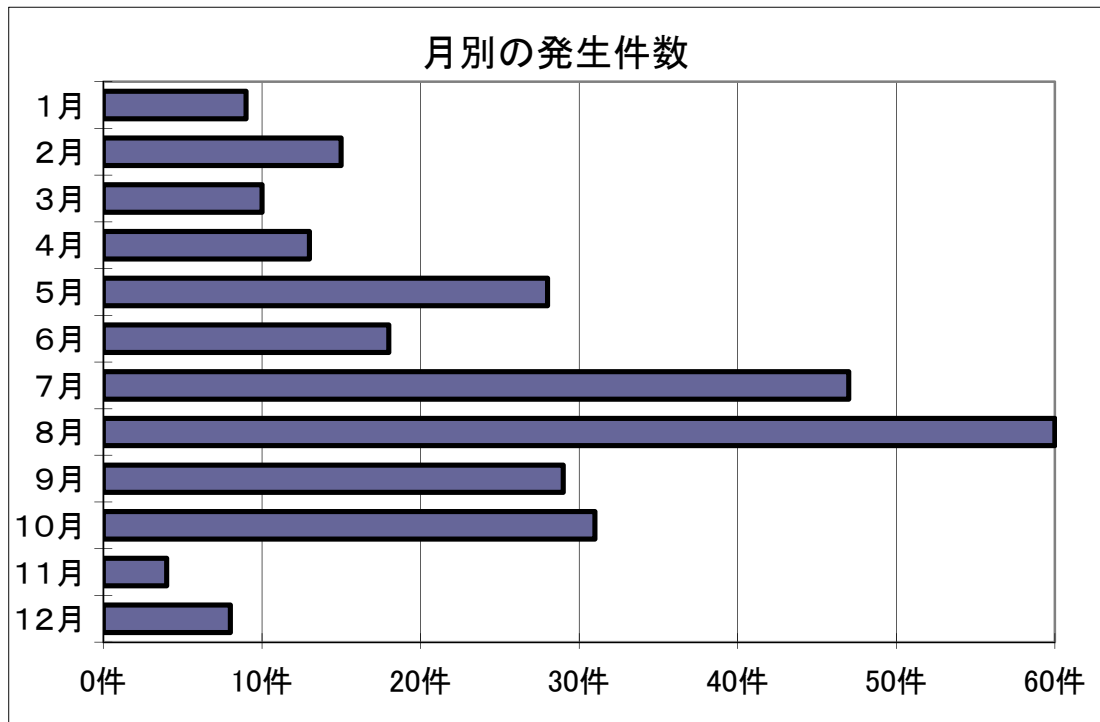


【雪渓上の救助現場】
悪天候時にストレッチャーで遭難者を搬送している救助隊員

(5) 月別発生状況

月別	区分	発生件数	遭難者(人)				計
			死者	行方不明者	負傷者	無事救出者	
1月		9 (17)	2		4	9	15
2月		15 (15)	2		6	8	16
3月		10 (8)	3		9	1	13
4月		13 (11)	4		7	2	13
5月		28 (32)	5	1	14	15	35
6月		18 (11)		2	10	7	19
7月		47 (48)	7		27	14	48
8月		60 (60)	2		33	29	64
9月		29 (42)	10		16	5	31
10月		31 (22)	7	2	17	9	35
11月		4 (4)			1	4	5
12月		8 (3)	1	1	6	1	9
合計		272 (273)	43	6	150	104	303

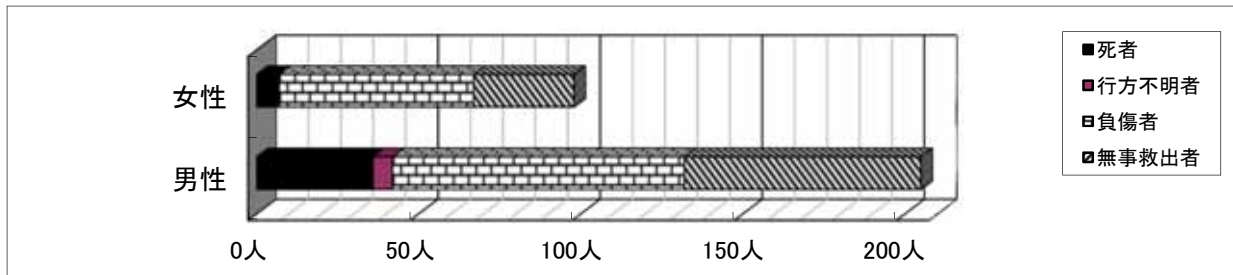
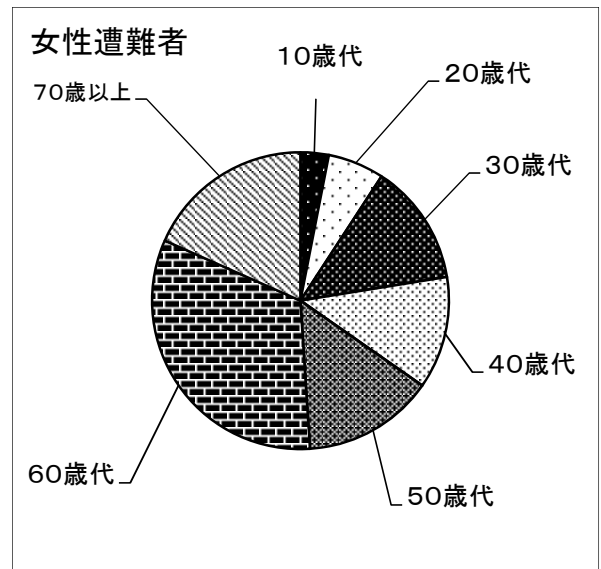
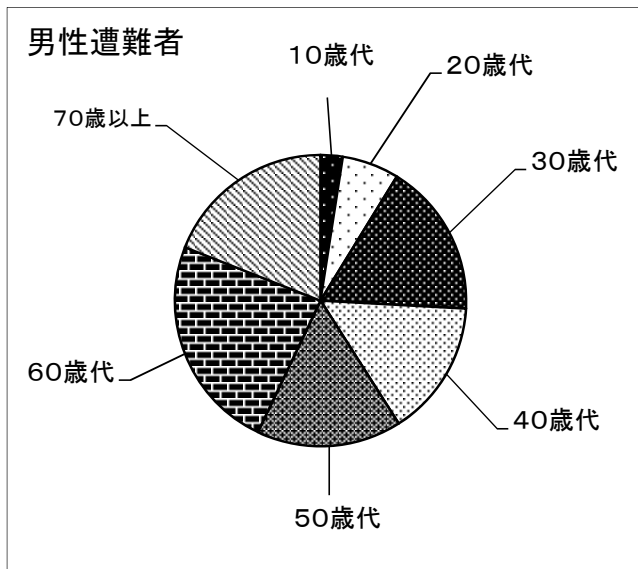
()内は、前年の件数



(6) 年齢・男女別発生状況

60歳以上の遭難者の割合は、昨年の39.3%から45.5%に増加。

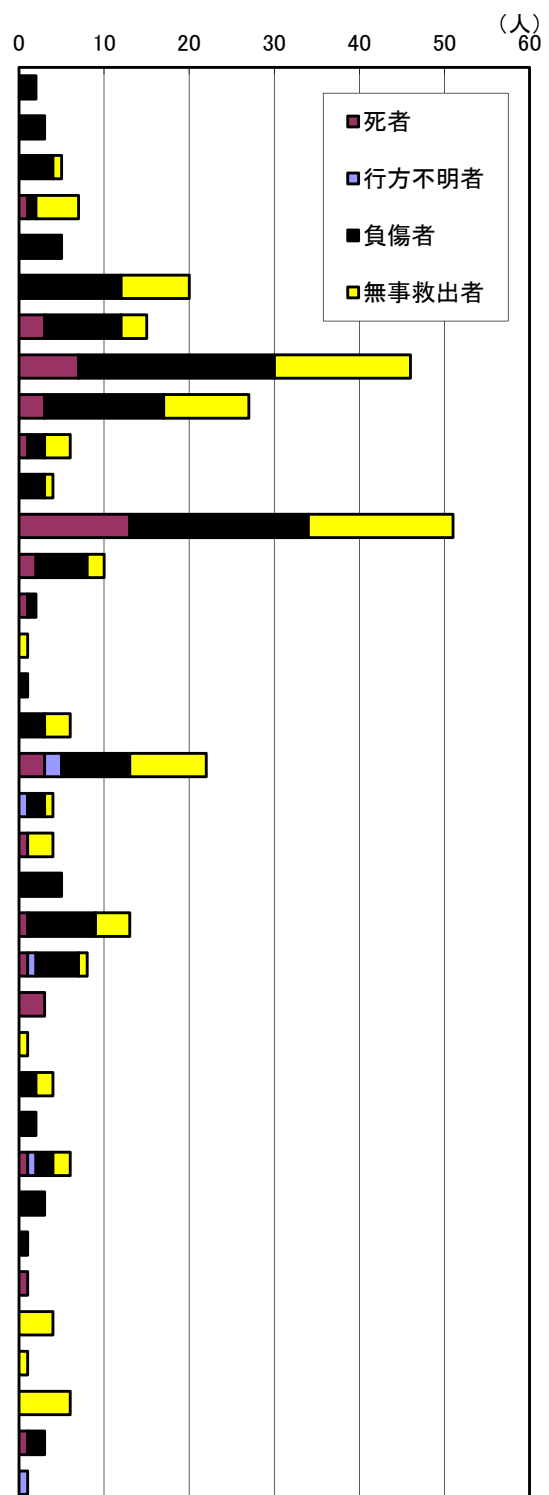
区分	男性					(人)	比率	女性					(人)	比率	男女計	
	死者	不明	負傷	無事	計			死者	不明	負傷	無事	計			人数	比率
10歳代	1		3	1	5				2	1	3			8		
20歳代	3	1	5	4	13	53			3	3	6	22		19	75	
30歳代	3	1	11	20	35	26%	1		6	6	13	22%	48	24.8%		
40歳代	4		14	13	31	64			9	3	12	26	43	90		
50歳代	5	1	21	6	33	31%	2		10	2	14	27%	47	29.7%		
60歳代	11	3	16	19	49	88	2		21	9	32	50	81	138		
70歳以上	9		20	10	39	43%	2		9	7	18	51%	57	45.5%		
計	36	6	90	73	205		7		60	31	98		303			
比率	67.7%						32.3%						100%			



(7) 遭難者の居住地別発生状況

居住地別では、長野県(51人)が最も多く、次いで東京都(46人)、神奈川県(27人)。外国人の遭難が増加傾向。

区分 都道府県別 (外国含む)	死者	行方不明者	負傷者	無事救出者	計
秋田県			2		2
宮城県			3		3
茨城県			4	1	5
栃木県	1		1	5	7
群馬県			5		5
埼玉県			12	8	20
千葉県	3		9	3	15
東京都	7		23	16	46
神奈川県	3		14	10	27
新潟県	1		2	3	6
山梨県			3	1	4
長野県	13		21	17	51
静岡県	2		6	2	10
富山県	1		1		2
石川県				1	1
福井県			1		1
岐阜県			3	3	6
愛知県	3	2	8	9	22
三重県		1	2	1	4
滋賀県	1			3	4
京都府			5		5
大阪府	1		8	4	13
兵庫県	1	1	5	1	8
奈良県	3				3
岡山県				1	1
広島県			2	2	4
愛媛県			2		2
福岡県	1	1	2	2	6
大分県			3		3
鹿児島県			1		1
沖縄県	1				1
イギリス				4	4
オーストラリア				1	1
フィンランド				6	6
韓国	1		2		3
中国		1			1
合計	43	6	150	104	303



(8) パーティ別発生状況

単独の遭難が93件と最も多く、全体の34.2%。
単独の死者16人のうち男性は15人。

パーティ別	区分 発生件数	遭難者(人)				
		死者	行方不明者	負傷者	無事救出者	計
単独	93 (109)	16	5	44	28	93
2人パーティ	80 (69)	13		46	33	92
3人 "	35 (22)	7		19	20	46
4人 "	16 (21)			12	5	17
5人 "	10 (12)	2		7	2	11
6人~10人	22 (14)	3	1	10	14	28
11人以上	16 (26)	2		12	2	16
合計	272 (273)	43	6	150	104	303

()内は、前年の発生件数

(9) 遭難者の組織構成状況

山岳会等に属さない未組織登山者による遭難は、226件(83.1%)と依然として高水準。

組織・未組織別	区分 発生件数	遭難者(人)					
		死者	行方不明者	負傷者	無事救出者	計	
組織	社会人山岳会	33 (29)	7		19	13	39
	大学山岳会	1 (6)			1		1
	高校山岳会	1 (0)			1		1
	小計	35 (35)	7		21	13	41
ツアー・ガイド付	11 (16)	3		8	2	13	
未組織	226 (222)	33	6	121	89	249	
合計	272 (273)	43	6	150	104	303	

()内は、前年の発生件数

(10) 目的別発生状況

登山目的の遭難は233件(85.7%)と最も多い。
山スキー・スノボによる遭難が大幅に減少。
山菜採り目的の遭難は増加。

目的別	区分 発生件数	遭難者(人)				
		死者	行方不明者	負傷者	無事救出者	計
登山	233 (229)	31	6	132	87	256
山スキー・スノボ	7 (28)	2		3	9	14
沢登り	(0)					0
岩登り	5 (4)			5		5
山菜採り	21 (10)	7		10	5	22
その他	6 (2)	3			3	6
合計	272 (273)	43	6	150	104	303

()内は、前年の発生件数

その他の6件は、仕事による作業中、写真撮影等。

(11) 警察署別発生状況

発生件数が最も多かったのは、北アルプス南部を管轄する松本警察署で71件、次いで北アルプス北部を管轄する大町警察署の63件。

警察署別	発生件数		死者	行方不明者	負傷者	無事救出者	計
	登山等	山菜採り					
長野中央	7	7	4		7	3	14
飯山	6	1	1		2	12	15
中野	2	1				5	5
須坂	1	1	1			1	2
長野南	1	1	1		1		2
千曲		1				1	1
上田	6		1		4	1	6
小諸	1					1	1
佐久	8		1		6	1	8
軽井沢		1			1		1
茅野	22		3	1	17	4	25
諏訪	2	1			3		3
岡谷							0
伊那	7	1	1		3	5	9
駒ヶ根	15	1	3	1	8	5	17
飯田	5	2	2	1	4		7
阿南							0
木曾	10		1		7	2	10
塩尻	1					1	1
松本	69	2	17		38	22	77
安曇野	25	1	3	1	17	5	26
大町	63		4	2	32	35	73
合計	251	21	43	6	150	104	303

(12) 遭難の届出状況

携帯電話による届出は、全体の80.5%で昨年よりも増加。
携帯電話は、GPS機能が有効であり、非常通信手段として多く活用されている。

届出方法	通報者(件)						比率
	本人	同行者	他の登山者	家族職場等	山小屋救助隊	計	
口頭	11	17	6	4		38	14.0%
携帯電話	63	97	34	13	12	219	80.5%
電話	1	3		7	4	15	5.5%
アマチュア無線						0	0.0%
計	75	117	40	24	16	272	
比率	27.6%	43.0%	14.7%	8.8%	5.9%		

携帯電話による年別通報状況

年別	通報件数	遭難発生件数	使用比率	年別	通報件数	遭難発生件数	使用比率
H19	73	166	44.0%	H24	169	254	66.5%
H20	85	182	46.7%	H25	190	300	63.3%
H21	93	173	53.8%	H26	170	272	62.5%
H22	124	213	58.2%	H27	193	273	70.7%
H23	152	227	67.0%	H28	219	272	80.5%

2 救助活動

(1) 救助出動状況

救助活動には、県警山岳遭難救助隊、警察署救助隊(山岳高原パトロール隊)、遭対協救助隊、山小屋関係者及び消防団等が出動したほか、警察、消防防災ヘリコプターにより、迅速で安全な救助活動を実施。

年別 \ 区分	発生件数	警察官	遭対協	一般	合計	1件当たり 出動人員
平成24年	254	1,345	419	901	2,665	10.5
平成25年	300	1,554	580	798	2,932	9.8
平成26年	272	1,594	386	942	2,922	10.7
平成27年	273	1,652	560	1,425	3,637	13.3
平成28年	272	1,549	434	1,001	2,984	11.0

(2) ヘリコプターの出動状況

全遭難272件のうち、205件(75.4%)にヘリコプターが出動し、211人(遺体を含む)を救助・収容。

区分 ヘリ区分	出動遭難 件数	出動回数	出動回数別(内訳)			救助・遺体 収容人員等
			救助(収容)活動	捜索活動	隊員搬送	
警察ヘリ	152	174	144	28	4	159
消防ヘリ	60	65	50	10	3	52
民間ヘリ	1	1		1		
計		240	194	39	7	211

遭難1件につきヘリコプターを複数回飛行させた場合、各ヘリに件数、回数を計上
ヘリが出動したが悪天候等の為、遭難者を収容できなかった場合は、出動回数の上に計上



平成28年中の山岳遭難発生状況

長野県警察本部山岳安全対策課

番号	署名	発生日時			天候	発生場所		遭難者				態様	パーティ 人数	遭難の状況	救助 日数	出動人員			へり出動				
		月日	曜	時分		山域	山名	住所地	性	歳	負傷程度					警察官	遭対協	その他	出動有無	警察	民間	消防	
1	松本	1月1日	金	8:50	晴	北アルプス	霞沢岳	福岡県	男	64	死亡	発病	3	K2から明神に向け下山中、心疾患を発症し、死亡	1	4			有	1			
2	茅野	1月1日	金	14:40	晴	八ヶ岳連峰	赤岳	神奈川県	男	31	重傷	転倒	1	赤岳鉱泉から美濃戸口に向け下山中、足を滑らせ転倒、負傷	1	2	2		無				
3	茅野	1月3日	日	11:10	晴	八ヶ岳連峰	阿弥陀岳	神奈川県	男	66	重傷	滑落	2	アイスクライミング中にバランスを崩し滑落、負傷	1	8			有	1			
4	飯田	1月4日	月	10:55	晴	その他山系	大川入山	愛知県	男	27	軽傷	転倒	1	登山道上で足を滑らせ転倒、負傷	1	1		14	有			1	
5	木曾	1月9日	土	10:50	晴	中央アルプス	水晶沢	兵庫県	男	56	重傷	滑落	2	沢の斜面を横断中掴んだ枯枝が折れ、滑落、負傷	1	1		9	有			1	
6	飯山	1月12日	火	10:00	晴	その他山系	毛無山	その他	男	47	無事救出	道迷い	6	野沢温泉スキー場、ゲレンデ外を滑走中、道に迷い、行動不能	1	10	4	15	有	2			
								その他	男	34	無事救出	道迷い											
								その他	男	32	無事救出	道迷い											
								その他	男	41	無事救出	道迷い											
								その他	男	34	無事救出	道迷い											
								その他	男	36	無事救出	道迷い											
7	茅野	1月23日	土	不明	雪	八ヶ岳連峰	横岳	愛知県	男	59	死亡	不明	1	単独で入山後、行方不明となり7月中旬に遺体で見	4	16	8		有	4			
8	駒ヶ根	1月23日	土	11:00	雪	中央アルプス	檜尾岳	東京都	男	31	無事救出	道迷い	1	檜尾岳から下山途中、視界不良により道に迷い、行動不能	3	6	13	3	有	1			
9	飯山	1月30日	土	16:30	曇	その他山系	毛無山	東京都	男	42	無事救出	道迷い	5	野沢温泉スキー場、ゲレンデ外を滑走中、道に迷い、行動不能	1	1		3	無				
								東京都	男	39	無事救出	道迷い											
10	飯田	2月4日	木	12:35	晴	南アルプス	三伏峠	新潟県	男	43	死亡	滑落	2	三伏峠付近を下山中バランスを崩し滑落、死亡	1	2		18	有			1	
11	大町	2月10日	水	15:00	晴	北アルプス	遠見尾根	その他	男	31	無事救出	道迷い	3	白馬47スキー場、ゲレンデ外を滑走中、道に迷い、行動不能	1	8	1	3	有	1			
12	飯田	2月11日	木	13:30	晴	南アルプス	うしろ滝	長野県	女	43	重傷	転落	4	アイスクライミング中、ロープ操作を誤り転落、負傷	1	6			有	1			

番号	署名	発生日時			発生場所		遭難者				態様	パーティ 人数	遭難の状況	救助 日数	出動人員			ヘリ出動				
		月日	曜	時分	天候	山域	山名	住所地	性	歳					負傷程度	警察官	遭対協	その他	出動有無	警察	民間	消防
13	茅野	2月16日	火	13:00	曇	八ヶ岳連峰	蓼科山	山梨県	男	32	無事救出	疲労	1	頂上から蓼科山荘方向に下山中、疲労により、行動不能	1	2	3	5	有			1
14	駒ヶ根	2月17日	水	7:30	雪	中央アルプス	仙涯嶺	長野県	女	22	軽傷	滑落	5	足下のトレースが崩れたことにより、バランスを崩し、滑落、負傷	1	2		5	有			1
15	茅野	2月22日	月	16:00	晴	八ヶ岳連峰	東天狗岳	神奈川県	男	76	無事救出	疲労	1	東天狗岳から夏沢鉱泉方向へ下山中、疲労により、行動不能	1	4			無			
16	駒ヶ根	2月26日	金	18:14	霧	中央アルプス	木曾駒ヶ岳	神奈川県	男	58	無事救出	道迷い	1	木曾駒ヶ岳から下山途中、悪天候により道に迷い、行動不能	2	4	6	3	無			
17	駒ヶ根	2月28日	日	12:00	晴	中央アルプス	中岳	神奈川県	男	35	重傷	滑落	4	中岳頂上で岩に腰掛けようとした際、バランスを崩し滑落、負傷	1	7			有	1		
18	駒ヶ根	2月27日	土	13:14	霧	中央アルプス	木曾駒ヶ岳	東京都	男	37	無事救出	道迷い	2	木曾駒ヶ岳から下山中、濃霧により、道に迷い行動不能	1	16	2	6	有	1		
								東京都	女	26	無事救出	道迷い										
19	木曾	2月27日	土	14:00	霧	中央アルプス	宝剣岳	神奈川県	男	23	重傷	滑落	2	頂上岳から宝剣山荘方向へ下山中、バランスを崩し滑落、負傷	1	16	2	6	有	1		
20	大町	2月27日	土	15:25	吹雪	北アルプス	唐松岳	長野県	男	50	無事救出	道迷い	1	八方尾根を下山中、下ノ樺付近で、吹雪により道に迷い、行動不能	1	4	2	5	有			1
21	駒ヶ根	2月27日	土	12:15	霧	中央アルプス	木曾駒ヶ岳	京都府	男	30	重傷	滑落	1	乗越浄土から八丁坂付近を下山中、バランスを崩し滑落、負傷	1	2	2	3	無			
22	木曾	2月28日	日	13:10	晴	中央アルプス	三ノ沢岳	滋賀県	女	38	無事救出	疲労	2	三ノ沢から極楽平の稜線で疲労により行動不能	1	4		7	有	2		
23	茅野	2月28日	日	10:45	晴	八ヶ岳連峰	硫黄岳	大阪府	女	35	重傷	その他	3	アイスクライミング中、落水を受け、負傷	1	8			有	1		
24	木曾	2月27日	土	不明	霧	中央アルプス	宝剣岳	東京都	男	23	死亡	滑落	2	乗越浄土から宝剣岳に向け登山中、滑落、死亡(原因不明)	1	10			有	2		
25	飯山	3月11日	金	12:20	曇	その他山系	鳥甲山	長野県	男	37	死亡	滑落	2	山頂から切明温泉に向けバックカントリー中、滑落、死亡(原因不明)	2	11	1	10	有			1
26	茅野	3月15日	火	13:10	曇	八ヶ岳連峰	阿弥陀岳	山梨県	男	34	軽傷	雪崩	3	阿弥陀岳南稜P2付近を登山中、雪崩に巻き込まれて、それぞれ死傷	1	10			有	1		
								東京都	女	69	重傷	雪崩										
								兵庫県	女	61	死亡	雪崩										
27	長野中央	3月16日	水	16:30	晴	その他山系	高妻山	埼玉県	男	53	重傷	滑落	1	山頂から五地藏方向に向け下山中、スリップし滑落、負傷	1	8			有	1		
28	大町	3月20日	日	7:45	曇	北アルプス	唐松岳	神奈川県	女	46	重傷	滑落	4	八方池から不帰嶮三峰へ向け登山中、アイゼンをひっかけて滑落、負傷	1	8			有	1		
29	大町	3月20日	日	13:40	曇	北アルプス	唐松岳	京都府	男	46	重傷	滑落	2	八方尾根を下山中、アイゼンをひっかけて滑落、負傷	1	8	1	5	有			1
30	大町	3月20日	日	15:10	曇	北アルプス	白馬乗鞍岳	東京都	女	38	無事救出	道迷い	1	梅池自然園周辺を散策中、道に迷い、行動不能	1		2		無			
31	大町	3月20日	日	17:00	吹雪	北アルプス	白馬乗鞍岳	静岡県	男	66	軽傷	滑落	4	天狗原付近をバックカントリーで滑走中、スリップして滑落、負傷	1	16	8		有	1		
								静岡県	男	58	軽傷	滑落										

番号	署名	発生日時			発生場所		遭難者			態様	パーティ 人数	遭難の状況	救助 日数	出動人員			へり出動					
		月日	曜	時分	天候	山域	山名	住所地	性					歳	負傷程度	警察官	遭対協	その他	出動有無	警察	民間	消防
32	松本	3月21日	月	10:50	晴	北アルプス	乗鞍岳	千葉県	女	68	重傷	転倒	4	朝日岳から位ヶ原方向へ下山中、バランスを崩し転倒、負傷	1	5	1		有	1		
33	駒ヶ根	3月21日	月	13:00	曇	中央アルプス	空木岳	東京都	男	32	死亡	滑落	2	池山尾根を下山中、小地獄付近で、スリップし滑落、死亡	1	5		3	有			1
34	木曾	3月26日	土	12:00	晴	中央アルプス	中岳	愛知県	男	53	軽傷	滑落	2	木曾駒ヶ岳に向け稜線を縦走中、スリップし滑落、負傷	1	5			有	1		
35	駒ヶ根	4月10日	日	9:35	曇	中央アルプス	木曾駒ヶ岳	大阪府	女	35	重傷	滑落	3	乗越浄土から千畳敷へ向け下山中、アイゼンを引っかけて滑落、負傷	1			10	有			1
36	松本	4月10日	日	12:25	曇	北アルプス	乗鞍岳	岐阜県	男	55	重傷	滑落	1	肩の小屋から剣ヶ峰へ向け登山中、雪上スリップし滑落、負傷	1	4			有	1		
37	駒ヶ根	4月16日	木	16:00	晴	中央アルプス	空木岳	京都府	女	38	重傷	滑落	2	池山尾根を下山中、迷い尾根付近でスリップし滑落、負傷	1	9		5	有	1		
38	大町	4月19日	火	11:20	晴	北アルプス	鹿島槍ヶ岳	静岡県	男	67	重傷	滑落	1	東尾根アラ沢の頭付近をトラバース中、雪上スリップし滑落、負傷	1	8			有	1		
39	大町	4月23日	土	13:00	晴	北アルプス	乗鞍岳	群馬県	男	55	重傷	転倒	2	天狗原付近をバックカントリー中、スキーのエッジを引っかけ転倒、負傷	1	4			有	1		
40	長野中央	4月24日	日	16:20	晴	その他山系	旭山	長野県	男	13	死亡	滑落	3	山道を歩いている最中に滑落、死亡(原因不明)	1	6			無			
41	安曇野	4月25日	月	10:15	晴	その他山系	京ヶ倉	長野県	女	66	死亡	滑落	2	山頂に向け登山中、見晴台付近でバランスを崩し滑落、死亡	1	9		1	有	1		
42	安曇野	4月25日	月	10:15	晴	その他山系	京ヶ倉	長野県	女	72	軽傷	転倒	2	滑落した同行者の様子を確認するため斜面を下降中、足を滑らせ転倒、負傷	1				有	1		
43	軽井沢	4月26日	火	16:30	晴	その他山系	山林	長野県	男	56	軽傷	滑落	1	山菜採りで入山後、斜面で滑落、負傷(原因不明)	1	14		96	無			
44	佐久	4月29日	金	15:30	曇	八ヶ岳連峰	雨池峠	東京都	男	35	無事救出	発病	4	登山中、胸の痛み等の体調不良により、行動不能	1	4		1	有	1		
45	大町	4月30日	土	15:00	雪	北アルプス	蓮華岳	東京都	男	55	死亡	滑落	3	大沢上部付近をバックカントリーで滑走中、何らかの原因により滑落、死亡	1	3	3		無			
46	松本	4月30日	土	5:53	吹雪	北アルプス	前穂高岳	愛知県	男	28	無事救出	道迷い	1	前穂高岳から下山中、悪天候により、紀美子平付近で道に迷い、行動不能	1	4			有	1		
47	松本	4月30日	土	20:30	吹雪	北アルプス	奥穂高岳	奈良県	男	48	死亡	滑落	3	天狗沢から奥穂高岳に向け登山中、ジャンダルム付近で足を踏み外し滑落、死亡	1	10			有	2		
48	松本	5月1日	日	1:00	吹雪	北アルプス	奥穂高岳	愛知県	男	62	無事救出	疲労	2	岳沢からジャンダルムへ向け登山中、コブ尾根上部において疲労により行動不能	1	5			有	1		
49	松本	5月1日	日	11:00	吹雪	北アルプス	奥穂高岳	東京都	男	60	無事救出	疲労	3	ジャンダルムから岳沢に向け下山中、コブ尾根上部において疲労により、行動不能	1	5			有	1		
50	木曾	5月1日	日	12:14	晴	中央アルプス	南駒ヶ岳	兵庫県	男	49	軽傷	滑落	1	南駒ヶ岳から下山中、トラバースをする際にバランスを崩し滑落、負傷	1	5			有	1		
51	松本	5月1日	日	8:00	曇	北アルプス	北穂高岳	奈良県	男	58	死亡	滑落	1	北穂高岳から北穂沢を下山中、強風によりバランスを崩し滑落、死亡	2	3		5	有			1

番号	署名	発生日時			天候	発生場所		遭難者				態様	パーティ 人数	遭難の状況	救助 日数	出動人員			へり出動		
		月日	曜	時分		山域	山名	住所地	性	歳	負傷程度					警察官	遭対協	その他	出動有無	警察	民間
52	大町	5月1日	日	14:40	晴	北アルプス	鹿島槍ヶ岳	秋田県	男	56	重傷	滑落	3	大谷原から入山し、一ノ沢の頭付近をトラバース中、スリップし滑落、負傷	1	8		有	1		
53	松本	5月2日	月	8:30	晴	北アルプス	奥穂高岳	神奈川県	男	68	死亡	滑落	1	涸沢から奥穂高岳に向け登山中、ザイテングラート取り付き付近の雪渓上でスリップし滑落、死亡	1	8		有	1		
54	松本	5月3日	火	8:35	晴	北アルプス	焼岳	愛知県	男	29	無事救出	道迷い	1	山頂から下山中、残雪により道に迷い、行動不能	1	7		有	1		
55	大町	5月3日	火	11:30	曇	北アルプス	爺ヶ岳	神奈川県	男	68	重傷	滑落	5	大谷原付近を鹿島槍ヶ岳に向け登山中、バランスを崩し滑落、負傷	1	7		有	1		
56	佐久	5月3日	火	13:30	曇	八ヶ岳連峰	縞枯山	神奈川県	男	48	重傷	転倒	1	縞枯山から茶臼山に向け縦走中、雪上スリップし転倒、負傷	1		5	有			1
57	安曇野	5月7日	土	15:20	晴	北アルプス	常念岳	東京都	男	52	無事救出	疲労	1	頂上南側の登山道上で疲労により、行動不能	1	4	2	有	1		
58	松本	5月8日	日	16:00	曇	北アルプス	奥穂高岳	東京都	女	73	無事救出	疲労	1	ザイテングラートを涸沢に向け下山中、疲労により、行動不能	1	2		無			
59	長野中央	5月9日	月	12:00	曇	その他山系	鳥居川右岸	長野県	男	75	重傷	滑落	2	山菜採り中、バランスを崩し滑落、負傷	1	2	5	有			1
60	安曇野	5月10日	火	13:30	雨	北アルプス	常念岳	東京都	男	52	死亡	滑落	1	前常念岳から下山中、滑落、死亡(原因不明)	1	8	2	有	1		
61	松本	5月12日	木	16:20	晴	北アルプス	西穂高岳	その他	男	31	無事救出	道迷い	2	西穂高岳から上高地に向け下山中、道に迷い、行動不能	2	16	2	有	2		
								その他	女	31	無事救出	道迷い									
62	松本	5月13日	金	11:00	晴	北アルプス	奥穂高岳	埼玉県	男	50	重傷	滑落	1	あずき沢を涸沢に向け下山中、アイゼンを雪に引っかけ滑落、負傷	1	4	2	有	1		
63	松本	5月19日	木	9:00	晴	北アルプス	北穂高岳	茨城県	男	65	重傷	滑落	1	北穂沢上部を涸沢に向け下山中、アイゼンをひっかけ滑落、負傷	1	5	4	有	1		
64	長野中央	5月20日	金	10:50	晴	その他山系	飯縄山	長野県	男	71	重傷	転倒	2	飯縄スキー場西側の林道周辺で、山菜採り中に切り株につまずき、転倒、負傷	1	2	3	無			
65	大町	5月19日	木	不明	晴	北アルプス	白馬鍵ヶ岳	長野県	女	53	死亡	滑落	1	白馬鍵温泉付近の鎖場付近を下山中、何らかの原因で滑落、死亡	1	8	4	有	1		
66	大町	5月22日	日	12:00	晴	北アルプス	白馬鍵ヶ岳	埼玉県	男	57	無事救出	道迷い	2	白馬鍵温泉経由で猿倉に下山中、三白平付近で道に迷い、行動不能	1	4		有	1		
								神奈川県	男	44	無事救出	道迷い									
67	上田	5月23日	月	12:00	晴	その他山系	独鈷山	栃木県	男	81	死亡	発病	13	登山中、心疾患を発病し、死亡	1		5	有			1
68	大町	5月4日	水	不明	晴	北アルプス	不明	福岡県	男	21	行方不明	不明	1	高瀬ダムから北アルプスに入山したとみられ、その後行方不明	3	12	6	有	3		1
69	安曇野	5月28日	土	13:30	曇	北アルプス	大天井岳	千葉県	男	67	重傷	転倒	1	山頂からテント場へ移動中、雪面でスリップし転倒、負傷	1	4		有	1		
70	松本	5月28日	土	15:00	晴	北アルプス	北穂高岳	三重県	男	46	重傷	滑落	1	北穂高岳に向け登山中、インゼル付近でバランスを崩し滑落、負傷	1	4	4	有	1		
71	松本	5月29日	日	8:00	晴	北アルプス	前穂高岳	埼玉県	男	50	重傷	転倒	16	5・6コルから涸沢に向け下山中、アイゼンをひっかけ転倒、負傷	1	4	1	有	1		
72	佐久	5月29日	日	10:30	曇	その他山系	金峰山	福岡県	女	59	重傷	転倒	3	山頂に向け登山中、足を滑らせ転倒、負傷	1	4	1	有	1		

番号	署名	発生日時			発生場所		遭難者				態様	パーティ 人数	遭難の状況	救助 日数	出動人員			へり出動				
		月日	曜	時分	天候	山域	山名	住所地	性	歳					負傷程度	警察官	遭対協	その他	出動有無	警察	民間	消防
73	大町	5月29日	日	12:20	晴	北アルプス	白馬岳	千葉県	女	52	重傷	滑落	3	大雪渓を猿倉に向け下山中、雪上スリップし滑落、負傷	1		5	有			1	
74	大町	5月30日	月	8:30	雨	北アルプス	白馬鍾ヶ岳	岐阜県	男	62	無事救出	道迷い	3	白馬鍾温泉から猿倉に向け下山中、天候悪化により道に迷い、行動不能	1	2	1		無			
								岐阜県	女	30	無事救出	道迷い										
								岐阜県	女	29	無事救出	道迷い										
75	安曇野	5月30日	月	10:00	霧雨	北アルプス	蝶ヶ岳	愛知県	男	49	軽傷	滑落	1	蝶ヶ岳から三股登山口に向け下山中、蝶沢付近で足を滑らせ滑落、負傷	1	9	1	10	有	1		1
76	須坂	6月2日	木	13:00	晴	その他山系	毛無峠付近	長野県	男	73	無事救出	道迷い	2	山菜採りのため入山し、道に迷い、行動不能	1	9	10	3	無			
77	松本	6月3日	金	0:05	晴	北アルプス	前穂高岳	宮城県	女	59	重傷	転倒	1	重太郎新道を岳沢に向け下山中、足を滑らせ転倒、負傷	1	4	1		有	1		
78	茅野	6月4日	土	8:50	晴	八ヶ岳連峰	阿弥陀岳	埼玉県	女	45	重傷	滑落	1	阿弥陀岳から中岳方面に向け下山中、足を滑らせ滑落、負傷	1	7			有	1		
79	安曇野	6月5日	日	8:20	曇	北アルプス	燕岳	埼玉県	女	42	軽傷	転倒	2	合戦尾根を下山中、足を滑らせ転倒、負傷	1	4	2		有	1		
80	松本	6月5日	日	9:45	晴	北アルプス	奥穂高岳	その他	男	44	軽傷	滑落	2	あずき沢を涸沢に向け下山中、雪上スリップし滑落、負傷	1	5	2		有	1		
81	松本	6月10日	金	12:00	晴	北アルプス	焼岳	福井県	男	62	重傷	転倒	1	新中の湯ルートを下山中、岩につまづき転倒、負傷	1	4			有	1		
82	小諸	6月10日	金	12:45	晴	その他山系	黒斑山	埼玉県	女	56	無事救出	発病	3	山頂付近で体調不良により、行動不能	1	7		21	有	1		
83	大町	6月10日	金	14:00	晴	北アルプス	白馬乗鞍岳	愛知県	女	63	重傷	転落	2	柵池自然園内の木道でスリップし転落、負傷	1			2	無			
84	中野	6月17日	金	13:30	晴	その他山系	奥志賀高原	長野県	男	74	無事救出	道迷い	3	山菜採りのため入山し、道に迷い、行動不能	1	21	25		有	1		
								長野県	女	66	無事救出	道迷い										
85	大町	6月18日	土	16:00	晴	北アルプス	針ノ木岳	愛知県	男	56	無事救出	発病	3	針ノ木雪渓を登山中、熱中症により、行動不能	1	4			有	1		
86	茅野	6月19日	日	8:00	晴	八ヶ岳連峰	横岳	山梨県	女	54	軽傷	転倒	1	赤岳から硫黄岳に向け縦走中、横岳台座の頭付近で、バランスを崩し転倒、負傷	1	7			有	1		
87	飯山	6月19日	日	12:30	曇	その他山系	鳥甲国有林内	長野県	女	80	無事救出	道迷い	4	タケノコ採りのため入山し、道に迷い、行動不能	2	11	22		無			
88	飯田	6月17日	金	22:00	晴	南アルプス	大沢岳	三重県	男	50	行方不明	不明	1	単独でしらびそ峠から入山後、行方不明	3	31	13	10	有	4		
89	上田	6月26日	日	7:30	曇	その他山系	四阿山	埼玉県	女	68	重傷	転倒	27	山頂に向け登山中、バランスを崩し転倒、負傷	1	8			有	1		
90	松本	6月26日	日	13:00	曇	北アルプス	北穂高岳	その他	男	44	軽傷	滑落	14	南岳を経由し北穂高岳に向け縦走中、大キレットで足を引っかけて滑落、負傷	1	4	2		有	1		
91	松本	6月26日	日	12:55	曇	北アルプス	乗鞍岳	茨城県	男	68	無事救出	疲労	1	下山中、悪天候により疲労し、行動不能	1			6	無			
92	茅野	6月27日	月	8:50	晴	八ヶ岳連峰	阿弥陀岳	群馬県	女	64	重傷	落石	13	梯子場を下山中、落石を受け、負傷	1	8			有	1		

番号	署名	発生日時			発生場所		遭難者			態様	パーティ 人数	遭難の状況	救助 日数	出動人員			へり出動				
		月日	曜	時分	天候	山域	山名	住所地	性					歳	負傷程度	警察官	遭対協	その他	出動有無	警察	民間
93	大町	6月27日	月	不明	晴	北アルプス	小蓮華岳	その他	男	61	行方不明	不明	1	単独で入山後、三国境付近で行方不明	3	44		有	3		
94	大町	7月2日	土	14:30	曇	北アルプス	白馬乗鞍岳	長野県	男	61	無事救出	疲労	1	樽池から天狗原に向け登山中、疲労により、行動不能	1	5		無			
95	松本	7月3日	日	不明	小雨	北アルプス	蝶ヶ岳	静岡県	男	61	無事救出	発病	1	長嶺尾根を下山中、体調不良により、行動不能	1	5	2	無			
96	諏訪	7月6日	水	13:40	晴	その他山系	霧ヶ峰	東京都	女	12	軽傷	その他	54	遊歩道において、湿った地面に足を滑らせ、足首を捻り、負傷	1	4		有	1		
97	須坂	7月6日	水	不明	晴	その他山系	坂田山	長野県	男	75	死亡	転落	1	単独で入山し、坂田山から明覚山の間で滑落、死亡(原因不明)	2	22	11	4	無		
98	松本	7月8日	金	15:00	雨	北アルプス	槍ヶ岳	愛知県	男	74	無事救出	疲労	2	槍沢を下山中、天狗原分岐で疲労により、行動不能	1		2	無			
99	木曾	7月8日	金	15:00	晴	中央アルプス	空木岳	愛知県	女	65	重傷	転倒	7	空木岳に向け登山中、八合目付近で木の根につまずき、転倒、負傷	1	5		有	1		
100	中野	7月8日	金	13:00	曇	その他山系	志賀高原	長野県	男	32	無事救出	道迷い	1	溪流釣のため入山し、下山中に道に迷い、行動不能	1	4	13	無			
101	伊那	7月10日	日	11:30	晴	南アルプス	仙丈ヶ岳	長野県	男	66	無事救出	疲労	11	北沢峠から仙丈ヶ岳に向け登山中、疲労により、行動不能	1	7		7	有	1	
102	松本	7月10日	日	14:27	晴	北アルプス	西穂高岳	富山県	女	55	死亡	滑落	21	西穂高岳から下山中、独標付近で足を踏み外し滑落、死亡	1	5	1	有	1		
103	松本	7月10日	日	17:10	晴	北アルプス	焼岳	岐阜県	男	39	軽傷	転倒	1	新中の湯ルートを下山中、岩につまづいて転倒、負傷	1	5		無			
104	松本	7月10日	日	19:00	晴	北アルプス	天狗沢	東京都	男	31	重傷	その他	2	天狗沢を岳沢に向け下山中、足を捻り、負傷	1	5	1	有	1		
105	上田	7月11日	月	9:40	晴	その他山系	独鈷山	長野県	女	66	重傷	滑落	2	宮沢コースを下山中、足を滑らせ滑落、負傷	1	4		7	有	1	
106	駒ヶ根	7月12日	火	12:35	晴	中央アルプス	木曾駒ヶ岳	千葉県	男	73	死亡	発病	5	千畳敷カール内を下山中、心疾患を発症し、死亡	1	8		6	有	1	
107	上田	7月15日	金	12:45	霧	その他山系	烏帽子	茨城県	男	56	軽傷	転倒	2	湯ノ丸キャンプ場に向け下山中、バランスを崩し転倒、負傷	1			8	無		
108	大町	7月16日	土	5:30	晴	北アルプス	槍ヶ岳	岡山県	女	71	無事救出	発病	2	北鎌尾根を登山中、体調不良により、行動不能	1	5		有	1		
109	大町	7月15日	金	9:50	曇	北アルプス	唐松岳	大分県	女	68	軽傷	転倒	2	八方池付近で転倒、負傷後、登山を継続し、山荘滞在中に症状が悪化し、行動不能	1	5		有	1		
110	安曇野	7月16日	土	5:00	霧雨	北アルプス	常念岳	東京都	女	47	軽傷	滑落	2	山の神付近を登山中、バランスを崩し滑落、負傷	1		1	1	無		
111	松本	7月17日	日	8:00	雨	北アルプス	西穂高岳	長野県	男	71	死亡	滑落	6	西穂高岳から奥穂高岳に向け縦走中、滑落、死亡(原因不明)	1	4	2	有	1		
112	松本	7月18日	月	10:00	晴	北アルプス	前穂高岳	その他	女	38	死亡	転倒	3	岳沢に向け重太郎新道を下山中、カモシカの立場付近で、バランスを崩し転倒、死亡	1	5		有	1		
113	大町	7月18日	月	9:30	晴	北アルプス	小蓮華山	東京都	男	77	重傷	転倒	5	雷鳥坂を下山中、石につまづいて転倒、負傷	1	5		有	1		
114	長野中央	7月18日	月	12:10	晴	その他山系	高妻山	千葉県	男	72	死亡	滑落	1	五地藏から山頂に向け登山中、滑落、死亡(原因不明)	1	13	1	5	有	1	1
115	佐久	7月18日	月	10:10	曇	八ヶ岳連峰	大岳	群馬県	男	45	軽傷	転倒	1	大岳に向け登山中、石に滑り転倒、負傷	1			5	有		1

番号	署名	発生日時			発生場所		遭難者			態様	パーティ 人数	遭難の状況	救助 日数	出動人員			へり出動					
		月日	曜	時分	天候	山域	山名	住所地	性					歳	負傷程度	警察官	遭対協	その他	出動有無	警察	民間	消防
116	松本	7月20日	水	10:10	晴	北アルプス	北穂高岳	滋賀県	男	67	死亡	滑落	1	大キレットを北穂高岳方面に縦走中、A沢コル付近で滑落、死亡(原因不明)	1	4			有	1		
117	安曇野	7月21日	木	11:20	霧雨	北アルプス	燕岳	埼玉県	女	65	無事救出	その他	2	休憩中に、食べ物に喉に詰まらせ意識を失い、行動不能	1	8	1		有	1		
118	松本	7月20日	水	14:30	晴	北アルプス	天狗の頭	東京都	男	76	軽傷	滑落	1	天狗沢を岳沢に向け下山中、足を滑らせ滑落、負傷	1	4	2		有	1		
119	松本	7月22日	金	9:00	晴	北アルプス	槍ヶ岳	東京都	男	67	重傷	その他	1	槍沢を下山中、坊主の岩小屋付近で足を捻り、負傷	1	4			有	1		
120	伊那	7月22日	金	13:40	霧	南アルプス	甲斐駒ヶ岳	埼玉県	男	39	重傷	滑落	1	濃霧の中下山中、バランスを崩し滑落、負傷	1	7	10		有	1		
121	安曇野	7月23日	土	8:45	曇	北アルプス	燕岳	三重県	男	53	軽傷	転倒	2	合戦尾根を下山中、富士見ベンチ付近でバランスを崩し転倒、負傷	1	8	3		有	1		
122	駒ヶ根	7月23日	土	13:20	曇	中央アルプス	三ノ沢岳	長野県	男	74	無事救出	疲労	3	三ノ沢岳から千畳敷方向へ下山中、疲労により、行動不能	1	2	3		無			
123	大町	7月23日	土	15:35	曇	北アルプス	槍ヶ岳	神奈川県	男	49	重傷	滑落	3	北鎌尾根を槍ヶ岳に向け登山中、バランスを崩し滑落、負傷	1	5			有	1		
124	伊那	7月23日	土	12:00	晴	南アルプス	塩見岳	埼玉県	女	65	無事救出	発病	7	塩見岳から三伏峠に向け下山中、体調不良により、行動不能	1			5	有			1
125	茅野	7月24日	日	8:50	晴	八ヶ岳連峰	赤岳	滋賀県	男	40	無事救出	発病	10	山小屋で滞在中、体調不良により、行動不能	1	5	1		有	1		
126	安曇野	7月23日	土	16:15	曇	北アルプス	常念岳	神奈川県	男	39	無事救出	疲労	2	常念岳から蝶ヶ岳に向け縦走中、疲労により行動不能	1	5			有	1		
127	安曇野	7月24日	日	9:00	晴	北アルプス	常念岳	愛媛県	女	67	重傷	転倒	2	常念岳から蝶ヶ岳に向け縦走中バランスを崩し転倒、負傷	1	5			有	1		
128	大町	7月24日	日	5:20	晴	北アルプス	白馬岳	東京都	男	50	重傷	転倒	1	白馬岳から唐松岳に向け縦走中、石につまづき転倒、負傷	1	5	2		有	1		
129	茅野	7月26日	火	14:05	霧雨	八ヶ岳連峰	赤岳	京都府	男	14	軽傷	その他	22	赤岳鉱泉付近を下山中、足を捻り、負傷	1	2	2		無			
130	安曇野	7月25日	月	10:00	曇	北アルプス	常念岳	愛知県	男	81	重傷	転倒	3	山頂から常念小屋方向に向け下山中、砂利に足をとられて転倒、負傷	1			5	有			1
131	伊那	7月27日	水	12:00	晴	南アルプス	塩見岳東峰	埼玉県	男	75	重傷	滑落	1	山頂から塩見小屋に向け下山中、足を踏み外して滑落、負傷	1	7			有	1		
132	大町	7月28日	木	12:00	曇	北アルプス	白馬岳	長野県	女	66	無事救出	疲労	6	猿倉に向け大雪渓を下山中、疲労により行動不能	1	4	2		無			
133	松本	7月29日	金	7:40	曇	北アルプス	北穂高岳	神奈川県	男	55	重傷	滑落	1	北穂高岳から大キレットに向け縦走中、風にあおられてバランスを崩し滑落、負傷	1	11	2	10	有	1		2
134	茅野	7月30日	土	7:00	晴	八ヶ岳連峰	赤岳	埼玉県	女	66	重傷	滑落	3	天望荘から赤岳頂上に向け登山中、足を滑らせ滑落、負傷	1	7			有	1		
135	安曇野	7月30日	土	9:15	曇	北アルプス	常念岳	静岡県	男	36	重傷	転倒	2	一ノ沢から常念岳に向け登山中、烏帽子沢付近で足を滑らせ転倒、負傷	1	9			有	1		
136	松本	7月31日	日	7:00	晴	北アルプス	前穂高岳	千葉県	男	57	重傷	転倒	2	岳沢から上高地に向け下山中、風穴付近で、足を滑らせ転倒、負傷	1	4	2		無			
137	大町	7月31日	日	10:15	曇	北アルプス	赤沢岳	栃木県	男	62	重傷	転倒	1	針ノ木岳から爺ヶ岳に向かって縦走中、赤沢岳山頂付近で、足を滑らせ転倒、負傷	1	10		4	有	2		
138	大町	7月31日	日	12:00	雨	北アルプス	白馬岳	富山県	男	71	重傷	滑落	10	大雪渓を下山中、鉄砲水に足をすくわれて滑落、負傷	1	4		2	無			

番号	署名	発生日時			発生場所		遭難者			態様	パーティ 人数	遭難の状況	救助 日数	出動人員			へり出動					
		月日	曜	時分	天候	山域	山名	住所地	性					歳	負傷程度	警察官	遭対協	その他	出動有無	警察	民間	消防
139	長野南	7月31日	日	13:20	晴	その他山系	尼敵山	長野県	男	59	軽傷	滑落	1	山頂手前200メートル付近を登山中、バランスを崩し滑落、負傷	1	2		9	無			
140	大町	7月31日	日	14:30	曇	北アルプス	唐松岳	埼玉県	女	58	無事救出	疲労	6	八方尾根を登山中、丸山ケルン付近で疲労により、行動不能	1		3		無			
								千葉県	女	68	無事救出	疲労										
141	駒ヶ根	8月1日	月	10:20	晴	中央アルプス	木曾駒ヶ岳	広島県	男	84	重傷	転倒	3	木曾駒ヶ岳に向け八丁坂付近登山中、バランスを崩し転倒、負傷	1	2	3	3	無			
142	大町	8月2日	土	不明	晴	北アルプス	槍ヶ岳	滋賀県	男	63	無事救出	道迷い	1	槍ヶ岳から大槍方向に下山中、千丈沢に迷い込み、行動不能	2	16			有	1		
143	大町	8月2日	火	8:40	曇	北アルプス	烏帽子岳	神奈川県	男	41	無事救出	発病	14	烏帽子岳に向け、ブナ立尾根を下山中、体調不良により行動不能	1	4	1		無			
144	松本	8月3日	水	17:00	晴	北アルプス	中山	千葉県	男	67	無事救出	道迷い	1	常念岳から一の俣谷へ迷い込み、行動不能	1	6			有	1		
145	松本	8月4日	木	9:10	晴	北アルプス	北穂高岳	埼玉県	男	71	重傷	滑落	3	北穂高岳南陵分岐付近で、浮き石をふみバランスを崩し滑落、負傷	1	9		5	有	1		1
146	長野中央	8月4日	木	11:00	曇	その他山系	高妻山	鹿児島県	女	64	重傷	滑落	2	山頂付近を下山中、笹藪でスリップし滑落、負傷	1	4	3		有	1		
147	大町	8月4日	木	12:30	晴	北アルプス	爺ヶ岳	茨城県	男	54	重傷	滑落	1	冷池から大谷原へ向け下山中、西俣出合上部でバランスを崩し滑落、負傷	1	2			無			
148	大町	8月4日	木	12:40	晴	北アルプス	唐松岳	東京都	女	77	重傷	転倒	5	八方池付近で、階段を踏み外し転倒、負傷	1	2	4		無			
149	大町	8月4日	木	13:50	曇	北アルプス	餓鬼岳	東京都	男	71	重傷	滑落	8	燕岳から餓鬼岳に向け縦走中、剣ズリ付近で足を踏み外し滑落、負傷	1	4			有	1		
150	大町	8月5日	金	14:50	晴	北アルプス	白馬乗鞍岳	兵庫県	女	65	重傷	転倒	2	白馬乗鞍岳から柵池に下山中、天狗原付近で足を滑らせ転倒、負傷	1		2		無			
151	松本	8月6日	土	5:00	晴	北アルプス	涸沢	愛知県	男	5	無事救出	発病	3	テント泊中に体調不良となり、行動不能	1	8			有	1		
152	大町	8月6日	土	9:40	晴	北アルプス	白馬岳	長野県	男	38	無事救出	疲労	1	猿倉から白馬大雪渓を登山中、葱平付近で疲労により、行動不能	1		2		無			
153	大町	8月6日	土	10:00	晴	北アルプス	爺ヶ岳	福岡県	男	80	無事救出	疲労	10	大谷原から赤岩尾根を登山中、高千穂平付近で疲労により、行動不能	1			5	有			1
154	松本	8月6日	土	7:00	晴	北アルプス	槍沢	愛知県	男	42	無事救出	発病	1	山小屋で滞在中に体調不良により、行動不能	1	4	2		有	1		
155	大町	8月6日	土	16:30	晴	北アルプス	爺ヶ岳	栃木県	男	65	無事救出	疲労	4	爺ヶ岳に向け柏原新道を登山中、疲労により、行動不能	1		3		無			
156	大町	8月7日	日	7:00	晴	北アルプス	白馬鍵ヶ岳	岐阜県	女	44	軽傷	転倒	9	白馬鍵ヶ岳から猿倉に向けて下山中、鍵沢付近でバランスを崩し転倒、負傷	1	4	1		有	1		
157	茅野	8月7日	日	7:50	晴	八ヶ岳連峰	赤岳	静岡県	女	26	軽傷	転倒	4	赤岳から中岳に向け下山中、バランスを崩し転倒、負傷	1	7			有	1		
158	飯田	8月7日	日	11:55	晴	その他	恵那山	東京都	女	49	重傷	転倒	2	3合目付近を広河原に向け下山中、木の根で足を滑らせ転倒、負傷	1			5	有			1
159	大町	8月7日	日	13:00	晴	北アルプス	白馬鍵ヶ岳	埼玉県	女	74	重傷	転倒	4	山小屋外階段を歩行中、足を滑らせ転倒、負傷	1	4	2		有	1		
160	大町	8月7日	日	14:30	晴	北アルプス	白馬鍵ヶ岳	神奈川県	女	28	無事救出	発病	4	小日方のコル付近を下山中、体調不良により行動不能	1	4	1		有	1		

番号	署名	発生日時			天候	発生場所		遭難者			態様	パーティ 人数	遭難の状況	救助 日数	出動人員			へり出動			
		月日	曜	時分		山域	山名	住所地	性	歳					負傷程度	警察官	遭対協	その他	出動有無	警察	民間
161	安曇野	8月7日	日	16:00	晴	北アルプス	常念岳	大阪府	女	64	軽傷	転倒	4	蝶ヶ岳から常念岳に向け縦走中、石につまずき転倒、負傷	1		5	有			1
162	松本	8月8日	月	6:45	晴	北アルプス	槍沢	東京都	女	21	重傷	滑落	1	槍沢を下山中、天狗原分岐下部で足を滑らせ滑落、負傷	1		5	有			1
163	佐久	8月8日	月	7:00	晴	八ヶ岳連峰	赤岳	静岡県	女	77	死亡	滑落	6	県界尾根を下山中、鎖場で手を滑らせバランスを崩し滑落、死亡	1	5		有	1		
164	長野中央	8月8日	月	10:00	晴	その他山系	飯縄山	神奈川県	男	79	無事救出	発病	1	頂上から下山中、富士見の水場付近で体調不良により、行動不能	1	4	5	有			1
165	大町	8月8日	月	16:00	晴	北アルプス	白馬岳	広島県	女	75	無事救出	疲労	2	白馬大雪渓を下山途中、3号出合付近で疲労により、行動不能	1	5	1	有	1		
								千葉県	女	79	無事救出	疲労									
166	大町	8月8日	月	14:30	晴	北アルプス	唐松岳	愛知県	女	75	軽傷	滑落	3	八方山ケルン付近を下山中、石につまずき滑落、負傷	1		6	有			1
167	駒ヶ根	8月8日	月	13:00	晴	中央アルプス	赤柳岳	長野県	男	72	軽傷	転倒	3	空木岳から赤柳岳に向けて縦走中、木の根につまずき、転倒、負傷	1	4		有	1		
168	松本	8月9日	火	7:50	晴	北アルプス	槍沢	群馬県	女	59	重傷	その他	12	槍沢を上高地に向け下山中、足を滑らせ踏ん張ったところ、足首を負傷	1		5	有			1
169	安曇野	8月9日	火	11:40	晴	北アルプス	常念岳	愛知県	女	68	軽傷	転倒	5	一の沢ルートを下山中、王滝ベンチ付近で足を滑らせ転倒、負傷	1	4			無		
170	大町	8月9日	火	10:50	曇	北アルプス	白馬岳	静岡県	男	73	軽傷	滑落	1	大雪渓を下山中、岩室付近でバランスを崩し滑落、負傷	1		2		無		
171	大町	8月10日	水	6:40	晴	北アルプス	唐松岳	宮城県	女	62	軽傷	転倒	5	山荘周辺を散策中、浮き石に乗り転倒、負傷	1	4	3	有	1		
172	茅野	8月10日	水	11:30	晴	八ヶ岳連峰	北横岳	東京都	女	50	重傷	その他	1	北横岳からロープウェイ駅方向に下山中、バランスを崩した際に足を捻り、負傷	1	6		有	1		
173	大町	8月10日	水	16:20	晴	北アルプス	矢櫃山	長野県	男	46	無事救出	道迷い	6	仕事のため入山後、仲間とはぐれて道に迷い、行動不能	1	8	1	有	1		
174	木曾	8月11日	木	6:20	晴	中央アルプス	奥念丈岳	愛知県	男	62	無事救出	道迷い	1	袴腰山から奥念丈岳に向け縦走中、笹藪により道に迷い、行動不能	1	5		有	1		
175	松本	8月11日	木	不明	晴	北アルプス	前穂高岳	大阪府	女	56	重傷	滑落	1	奥又白池から下又白谷付近を下山中、何らかの原因により滑落、負傷	1		5	有			1
176	伊那	8月11日	木	13:30	晴	南アルプス	鋸岳	栃木県	男	32	無事救出	道迷い	2	第1高点から第2高点へ向け縦走中、道に迷い、行動不能	1	2	6	有	1		
								栃木県	女	61	無事救出	道迷い									
177	大町	8月12日	金	10:30	曇	北アルプス	白馬岳	東京都	男	54	無事救出	疲労	1	猿倉に向け白馬大雪渓下部を下山中、疲労により、行動不能	1	4	2		無		
178	大町	8月12日	金	13:00	晴	北アルプス	白馬鍾ヶ岳	千葉県	女	47	軽傷	転倒	4	白馬鍾温泉付近を下山中、バランスを崩し転倒、負傷	1	5	1	有	1		
179	上田	8月12日	金	15:00	霧	その他	烏帽子岳	埼玉県	男	48	無事救出	道迷い	1	山頂から東御市方向へ下山中、道に迷い、行動不能	1	2	5	有			1
180	大町	8月12日	金	15:00	晴	北アルプス	北鎌尾根	埼玉県	男	28	無事救出	道迷い	1	水俣乗越から北鎌コルを目指し登山中、道に迷い、行動不能	1	5		有	1		
181	茅野	8月13日	土	10:00	霧	八ヶ岳連峰	赤岳	広島県	男	28	無事救出	発病	2	山小屋内で滞在中、体調不良となり、行動不能	1	15	4	有	3		

番号	署名	発生日時			天候	発生場所		遭難者				態様	パーティ 人数	遭難の状況	救助 日数	出動人員			へり出動			
		月日	曜	時分		山域	山名	住所地	性	歳	負傷程度					警察官	遭対協	その他	出動有無	警察	民間	消防
182	松本	8月13日	土	23:00	晴	北アルプス	槍ヶ岳	三重県	男	66	無事救出	発病	1	山小屋内で滞在中、体調不良となり、行動不能	1	4	2	2	有	1		
183	木曾	8月14日	日	12:00	晴	中央アルプス	木曾駒ヶ岳	兵庫県	女	61	重傷	落石	3	木曾駒ヶ岳7合目付近を登山中、落石を受け負傷	1	5			有	1		
184	松本	8月13日	土	10:00	晴	北アルプス	前穂高岳	大阪府	男	64	死亡	滑落	2	中畠新道を下山中、滑落、死亡(原因不明)	1	5			有	1		
185	大町	8月14日	日	13:30	晴	北アルプス	白馬鍵ヶ岳	長野県	男	70	重傷	転倒	1	鍵温泉小屋に向け鎖場付近を下山中、バランスを崩し転倒、負傷	1		2	5	有			1
186	大町	8月15日	月	8:30	小雨	北アルプス	白馬鍵ヶ岳	東京都	男	35	無事救出	疲労	2	鍵温泉小屋から猿倉に向け下山中、小日向の科尔付近で疲労により、行動不能	1	3	2		無			
187	茅野	8月15日	月	12:50	雨	八ヶ岳連峰	阿弥陀岳	神奈川県	男	43	重傷	滑落	2	阿弥陀岳から中岳科尔に向け下山中、足を滑らせ、滑落、負傷	1	7	5		有	1		
188	大町	8月15日	月	6:30	曇	その他山系	歙ノ峰	長野県	男	66	無事救出	道迷い	2	山頂に向け登山中、道に迷い、行動不能	1	3	2		無			
								石川県	男	42	無事救出	道迷い										
189	大町	8月15日	月	18:00	曇	北アルプス	白馬岳	大阪府	男	39	無事救出	道迷い	2	白馬大雪渓を登山中、2号雪渓に迷い込み、行動不能	1	1	2		無			
								大阪府	女	42	無事救出	道迷い										
190	松本	8月16日	火	10:30	曇	北アルプス	奥穂高岳	新潟県	男	42	重傷	滑落	1	奥穂高岳から白出の科尔梯子場付近を下山中、足を滑らせ滑落、負傷	1	4	3		有	1		
191	茅野	8月21日	日	7:30	曇	八ヶ岳連峰	横岳	東京都	女	57	重傷	滑落	2	小同心付近を登はん中、バランスを崩し滑落、負傷	1	6			有	1		
192	長野中央	8月21日	日	20:30	小雨	その他山系	戸隠山	神奈川県	男	68	無事救出	道迷い	2	一不動から帯岩付近を下山中、道に迷い、行動不能	1	1			無			
193	大町	8月22日	月	6:30	晴	北アルプス	白馬鍵ヶ岳	愛媛県	女	72	重傷	転倒	2	三白沢付近を猿倉に向けて下山中、足を滑らせ転倒、負傷	1	4	2		無			
194	松本	8月23日	火	17:50	小雨	北アルプス	槍ヶ岳	福岡県	女	66	無事救出	発病	2	山頂から槍沢を下山中、体調不良により、行動不能	1	4	5		有	1		
195	松本	8月25日	木	8:55	曇	北アルプス	奥穂高岳	大阪府	女	66	軽傷	転倒	1	奥穂高岳から濁沢に向けザイテングラートを下山中、バランスを崩し転倒、負傷	1	4		2	有	1		
196	上田	8月25日	木	13:10	晴	その他山系	四阿山	茨城県	女	50	重傷	転倒	3	四阿山から根子岳に向け下山中、足を滑らせ転倒、負傷	1	5			有	1		
197	安曇野	8月26日	金	9:15	晴	北アルプス	燕岳	新潟県	男	27	軽傷	転倒	2	中房登山口から合戦尾根を登山中、バランスを崩し転倒、負傷	1	3			無			
198	松本	8月28日	日	10:25	曇	北アルプス	奥穂高岳	大分県	女	65	重傷	滑落	12	奥穂高岳から濁沢に向けザイテングラートを下山中、バランスを崩し滑落、負傷	1	4	2		有	1		
199	大町	8月28日	日	10:00	曇	北アルプス	白馬岳	大阪府	男	69	重傷	転倒	9	白馬岳から猿倉に向け大雪渓を下山中、スリップし転倒、負傷	1	4	2		無			
200	安曇野	8月28日	日	15:10	曇	北アルプス	常念岳	大阪府	男	64	無事救出	疲労	3	常念岳から一ノ沢登山口に向け下山中、疲労により行動不能	1	3			無			
201	飯山	9月1日	木	5:00	晴	その他山系	苗場山	埼玉県	男	76	重傷	転倒	5	山頂付近を登山中、足を滑らせて転倒、負傷	1			5	有			1
202	松本	9月2日	金	8:40	晴	北アルプス	奥穂高岳	奈良県	男	68	死亡	滑落	1	奥穂高岳から濁沢に向けザイテングラートを下山中、バランスを崩し滑落、死亡	1	5	3		有	1		

番号	署名	発生日時			天候	発生場所		遭難者			態様	パーティ 人数	遭難の状況	救助 日数	出動人員			へり出動				
		月日	曜	時分		山域	山名	住所地	性	歳					負傷程度	警察官	遭対協	その他	出動有無	警察	民間	消防
203	大町	9月3日	土	11:45	曇	北アルプス	白馬乗鞍岳	大阪府	男	72	軽傷	滑落	1	白馬大池から梅池に向け下山中、天狗原上部で足を滑らせて滑落、負傷	1	3	5	有			1	
204	大町	9月4日	日	9:50	曇	北アルプス	白馬鍵ヶ岳	神奈川県	男	49	重傷	転倒	2	白馬鍵ヶ岳から猿倉に向け下山中、バランスを崩し転倒、負傷	1	9	1	有	1			
205	松本	9月6日	火	7:30	雨	北アルプス	奥穂高岳	東京都	男	70	死亡	転落	6	奥穂高岳からザイテングラードを涸沢に向け下山中、バランスを崩し滑落、死亡	1	10	6	有	1			
206	諏訪	9月6日	火	11:00	霧	その他山系	霧ヶ峰	長野県	男	67	重傷	転倒	4	山頂から下山中、物見岩付近で、足を滑らせ転倒、負傷	1	4	10	有	1			
207	伊那	9月1日	木	14:00	晴	南アルプス	鋸岳	静岡県	男	31	無事救出	道迷い	1	第2高点から第1高点に向かう途中、道に迷い、行動不能	2	16	7	7	有	2		
208	長野中央	9月7日	水	10:00	晴	その他山系	信濃町柏原	長野県	男	61	軽傷	その他	1	きのこ探りのため入山し、熊に襲われ、負傷	1	4	6	無				
209	佐久	9月7日	水	12:50	晴	その他山系	飯盛山	東京都	女	84	軽傷	転倒	3	頂上付近を登山中、バランスを崩し転倒、負傷	1		4	5	有		1	
210	松本	9月7日	水	16:00	雨	北アルプス	奥穂高岳	愛知県	男	57	死亡	滑落	1	涸沢に向けザイテングラートを下山中、滑落、死亡(原因不明)	1	2	3	5	有		1	
211	松本	9月11日	日	6:10	晴	北アルプス	北穂高岳	千葉県	男	49	死亡	滑落	2	北穂高岳から涸沢に向け南陵を下山中、滑落、死亡(原因不明)	1	4	2		有	1		
212	松本	9月12日	月	9:50	晴	北アルプス	槍ヶ岳	神奈川県	男	75	重傷	転倒	18	槍ヶ岳に向け槍沢を登山中、天狗原分岐下部において、石につまずき転倒、負傷	1	4			有	1		
213	松本	9月15日	木	6:40	晴	北アルプス	奥穂高岳	広島県	女	70	重傷	滑落	12	涸沢に向けザイテングラートを下山中、バランスを崩し滑落、負傷	1	4	3		有	1		
214	中野	9月15日	木	18:00	霧雨	その他山系	裏岩菅山	その他	男	34	無事救出	道迷い	2	下山中、夕暮れとなり道に迷い、行動不能	1	2	3	17	有			1
								その他	女	32	無事救出	道迷い										
215	松本	9月17日	土	18:30	雨	北アルプス	明神岳	東京都	男	39	死亡	滑落	2	山頂から東陵バットレス付近を下山中、滑落、死傷(原因不明)	1	8	5	有			1	
								東京都	男	39	重傷	滑落										
216	松本	9月18日	日	10:45	雨	北アルプス	横尾谷	秋田県	女	49	重傷	落石	2	涸沢から本谷に向け下山中、落石を受け、負傷	1		9		無			
217	伊那	9月16日	金	11:30	晴	南アルプス	その他	長野県	男	60	死亡	滑落	1	きのこ探りのため入山後、滑落、死亡(原因不明)	3	13	59	有			1	
218	大町	9月20日	火	8:00	雨	北アルプス	その他	愛知県	男	66	死亡	その他	2	溪流釣りのため入山し、徒渉中に川に流され、死亡	3	32	2		無			
219	大町	9月24日	土	6:00	曇	北アルプス	白岳	沖縄県	男	74	死亡	滑落	5	遠見尾根を下山中、滑落、死亡(原因不明)	1		1	7	有		1	
220	大町	9月24日	土	11:30	曇	その他山系	雨飾山	千葉県	男	62	軽傷	転倒	3	頂上からキャンプ場に向けて下山中、足を滑らせて転倒、負傷	1		1	7	有		1	
221	松本	9月24日	土	8:30	曇	北アルプス	島々谷南沢	東京都	男	49	重傷	転倒	1	徳本峠から島々谷を下山中、足を滑らせて転倒、負傷	2	3	7	有			1	
222	長野中央	9月25日	日	11:30	晴	その他山系	その他	長野県	女	75	死亡	滑落	3	きのこ探りのため入山し、足を滑らせて滑落、死亡	1	10	13	有			1	
223	松本	9月25日	日	9:30	曇	北アルプス	島々谷南沢	東京都	男	59	重傷	転倒	2	徳本峠に向け岩魚留小屋付近を登山中、足を滑らせ転倒、負傷	1	3	1	5	有		1	

番号	署名	発生日時			発生場所		遭難者			態様	パーティ 人数	遭難の状況	救助 日数	出動人員			ヘリ出動				
		月日	曜	時分	天候	山域	山名	住所地	性					歳	負傷程度	警察官	遭対協	その他	出動有無	警察	民間
224	伊那	9月25日	日	12:30	晴	南アルプス	塩見岳	神奈川県	男	11	軽傷	落石	2	西峰から天狗岩に向け下山中、落石を受け、負傷	1		6	有			1
225	安曇野	9月27日	火	10:25	晴	北アルプス	大天井岳	宮城県	男	62	軽傷	転倒	20	大天荘下部300m付近を登山中、バランスを崩し転倒、負傷	1	2	5	有			1
226	安曇野	9月28日	水	14:30	小雨	北アルプス	常念岳	長野県	女	82	無事救出	疲労	6	一ノ沢に向け王滝ベンチ付近を下山中、疲労のため、行動不能	1	2	8	無			
227	飯田	9月29日	木	10:30	曇	その他山系	寒原峠	長野県	男	74	死亡	滑落	1	きのご探りのため入山し、足を滑らせて滑落、死亡	1	11		無			
228	安曇野	9月30日	金	9:30	晴	北アルプス	常念岳	福岡県	女	62	重傷	転倒	2	一ノ沢に向け下山中、胸突き八丁付近で、足を滑らせ転倒、負傷	1	5		有	1		
229	大町	9月30日	金	15:00	晴	北アルプス	五竜岳	栃木県	男	68	無事救出	疲労	2	頂上付近で疲労により、行動不能	1		5	有			1
230	長野中央	10月1日	土	12:00	晴	その他山系	新倉山	長野県	男	68	死亡	滑落	1	きのご探りのため入山し、滑落、死亡(原因不明)	2	31	15	17	有	2	
231	松本	10月1日	土	13:15	曇	北アルプス	涸沢	栃木県	女	67	無事救出	疲労	2	本谷から涸沢に向け登山中、疲労により、行動不能	1	2	2		無		
232	松本	10月2日	日	8:25	曇	その他	鳥ヶ谷矢嵩沢	長野県	男	49	死亡	滑落	2	きのご探りのため入山し、滑落、死亡(原因不明)	1		5	有			1
233	長野中央	10月2日	日	6:00	小雨	その他山系	その他	長野県	男	50	軽傷	滑落	2	きのご探りのため入山し、足を滑らせ滑落、負傷	1	2	6	有			1
234	安曇野	10月2日	日	10:20	曇	北アルプス	燕岳	東京都	男	51	軽傷	転倒	7	合戦尾根を中房に向け下山中、富士見ベンチ下部において、バランスを崩し転倒、負傷	1	3	3		無		
235	松本	10月2日	日	11:50	晴	北アルプス	横尾谷	大阪府	女	38	重傷	転倒	2	涸沢から上高地に向け本谷付近を下山中、足を滑らせて転倒、負傷	1	6	1		有	1	
236	佐久	10月2日	日	13:25	曇	その他山系	金峰山	長野県	男	17	軽傷	滑落	2	妹岩をロッククライミング中、バランスを崩し滑落、負傷	1		11	有			1
237	諏訪	10月2日	日	14:10	曇	その他山系	西山	長野県	男	81	重傷	滑落	4	きのご探りのため入山し、石につまずいて滑落、負傷	1	5	9	無			
238	松本	10月3日	月	10:20	小雨	北アルプス	前穂高岳	千葉県	女	65	重傷	滑落	9	紀美子平から奥穂高岳に向け縦走中、足を滑らせて滑落、負傷	1	6	2		有	1	
239	安曇野	10月3日	月	10:50	雨	北アルプス	常念岳	大分県	女	67	軽傷	転倒	7	常念岳から蝶ヶ岳に向け縦走中、バランスを崩し転倒、負傷	1	6	4		有	1	
240	長野中央	10月4日	火	8:00	小雨	その他山系	髻山	長野県	男	85	重傷	滑落	2	きのご探りで入山し、滑落、負傷(原因不明)	1	1	10	無			
241	駒ヶ根	10月5日	水	16:00	曇	その他山系	その他山林	長野県	男	79	重傷	滑落	1	きのご探りで入山し、滑落、負傷(原因不明)	1	5		無			
242	安曇野	10月6日	木	不明	曇	その他山系	鍋冠山	長野県	男	64	死亡	滑落	1	きのご探りで入山し、滑落、死亡(原因不明)	1	17	1		無		
243	飯田	10月8日	土	10:50	曇	その他山系	その他	長野県	男	39	軽傷	滑落	2	きのご探りで入山し、滑落、負傷(原因不明)	1	3	13	有			1
244	松本	10月10日	月	9:00	晴	北アルプス	奥穂高岳	東京都	女	15	重傷	滑落	6	ザイテングラートを涸沢に向け下山中、足をすべらせ滑落、負傷	1		5	有			1
245	松本	10月10日	月	9:00	晴	北アルプス	鳥ヶ谷南沢	東京都	女	51	重傷	転倒	3	徳本峠から鳥ヶ谷を下山中、足をすべらせて転倒、負傷	1	5		有	1		
246	松本	10月10日	月	13:00	晴	北アルプス	涸沢岳	東京都	男	23	死亡	滑落	1	涸沢岳付近で滑落、死亡(原因不明)	1	5		有	1		

番号	署名	発生日時			天候	発生場所		遭難者				態様	パーティ人数	遭難の状況	救助日数	出動人員			へり出動			
		月日	曜	時分		山域	山名	住所地	性	歳	負傷程度					警察官	遭対協	その他	出動有無	警察	民間	消防
247	松本	10月11日	火	15:30	晴	その他山系	反町地籍	長野県	女	81	重傷	滑落	2	きのこ採りのため入山し、滑落、負傷(原因不明)	2	13	80	有	1			
248	松本	10月13日	木	7:00	晴	北アルプス	前穂高岳	神奈川県	男	79	死亡	滑落	1	涸沢からパノラマコースを下山中、足を滑らせて滑落、死亡	1	5	3	有	1			
249	大町	10月13日	木	18:30	晴	その他	雨飾山	神奈川県	男	73	無事救出	その他	3	頂上からキャンプ場に向け下山中、笹平付近で装備不足により、行動不能	1		1		無			
								東京都	女	83	無事救出	その他										
								神奈川県	男	81	無事救出	その他										
250	安曇野	10月14日	金	8:00	晴	北アルプス	東沢岳	愛知県	男	66	行方不明	不明	8	餓鬼岳から中房に向け下山中、行方不明	2	21	9	有	2	1		
251	安曇野	10月15日	土	8:00	晴	北アルプス	常念岳	長野県	男	68	重傷	転倒	1	一ノ沢登山口から入山し、第3ベンチ付近を登山中、足をつまづき転倒、負傷	1	5	1	有	1			
252	長野中央	10月15日	土	9:00	晴	その他山系	戸隠高妻山	埼玉県	男	49	無事救出	発病	2	戸隠牧場から入山し、高妻山に向け登山中、体調不良により行動不能	1		6	有			1	
253	松本	10月15日	土	11:30	晴	北アルプス	奥穂高岳	千葉県	女	74	重傷	滑落	1	ザイテングラートを涸沢に向け下山中、バランスを崩し滑落、負傷	1	5		有	1			
254	松本	10月16日	日	9:00	晴	北アルプス	横尾谷	東京都	男	85	重傷	滑落	12	横尾から涸沢に向け登山中、ガラ場で浮き石に乗り滑落、負傷	1	5	3	有	1			
255	飯山	10月16日	日	17:30	晴	その他山系	苗場山	新潟県	男	77	無事救出	疲労	3	山頂から4合目付近を下山中、疲労により、行動不能	1	4	2	2	無			
								新潟県	女	39	無事救出	疲労										
								新潟県	女	7	無事救出	疲労										
256	茅野	10月18日	火	11:40	晴	八ヶ岳連峰	赤岳	静岡県	男	67	死亡	滑落	2	赤岳山頂に向け登山中、足を滑らせ滑落、死亡	1	10	1	9	有	1	3	
257	長野南	10月21日	金	13:00	晴	その他山系	地蔵峠	長野県	男	68	死亡	滑落	2	きのこ採りのため入山し、滑落、死亡(原因不明)	2	36	24	有	2			
258	茅野	10月18日	火	不明	曇	八ヶ岳連峰	赤岳	兵庫県	男	63	行方不明	不明	1	美濃戸口から入山後、行方不明	4	31	6	10	有		2	
259	松本	10月26日	水	11:30	曇	北アルプス	西穂高岳	東京都	男	66	無事救出	発病	1	山小屋で滞在中、体調不良となり、行動不能	2		5	有		2		
260	飯山	10月27日	木	11:40	霧	その他山系	苗場山	千葉県	男	60	重傷	転倒	2	山頂から9合目付近を下山中、木道でスリップし転倒、負傷	2	4	8	12	有	1		
261	松本	11月4日	金	14:00	晴	北アルプス	横尾谷	神奈川県	男	56	重傷	転倒	1	涸沢から上高地に向け下山中、横尾谷でバランスを崩し転倒、負傷	1		8	無				
262	松本	11月6日	日	13:45	晴	北アルプス	明神岳	兵庫県	女	46	無事救出	道迷い	2	明神岳5峰から上高地に向け下山中、道に迷い、行動不能	1	4		有	1			
								大阪府	女	48	無事救出	道迷い										
263	千曲	11月8日	火	不明	雨	その他山系	里山	長野県	男	60	無事救出	道迷い	1	きのこ採りのため入山し、道に迷い、行動不能	1	22	105	無				
264	塩尻	11月20日	日	15:48	曇	その他山系	鉢伏山	長野県	男	49	無事救出	道迷い	1	鉢伏山に向け登山中、道に迷い、行動不能	1	6		無				

番号	署名	発生日時			天候	発生場所		遭難者				態様	パーティー人数	遭難の状況	救助日数	出動人員			へり出動			
		月日	曜	時分		山域	山名	住所地	性	歳	負傷程度					警察官	遭対協	その他	出動有無	警察	民間	消防
265	駒ヶ根	12月5日	月	不明	晴	中央アルプス	木曾駒ヶ岳	愛知県	男	30	行方不明	不明	1	単独で千畳敷から入山後、行方不明	1	8		5	有	1		1
266	茅野	12月15日	木	15:30	晴	八ヶ岳連峰	横岳	山梨県	男	27	軽傷	転落	2	横岳付近を降下中、ロープ操作を誤り転落、負傷	2	11	6		無			
								長野県	男	29	軽傷	転落										
267	佐久	12月18日	日	16:00	晴	その他山系	荒船山	群馬県	男	49	軽傷	転倒	2	山頂から内山峠付近を下山中、バランスをくずし転倒、負傷	1	4		8	無			
268	松本	12月25日	日	10:05	晴	北アルプス	西穂高岳	京都府	男	39	重傷	滑落	1	西穂高岳山頂から下山中、ピラミッドピーク付近でトレースを踏み抜き滑落、負傷	1	4			有	1		
269	茅野	12月30日	金	10:20	晴	八ヶ岳連峰	赤岳	東京都	女	38	重傷	滑落	8	赤岳山頂から地藏尾根を下山中、アイゼンを引っかけ滑落、負傷	1	8	2		有	1		
270	駒ヶ根	12月30日	金	12:03	晴	中央アルプス	和合山	神奈川県	男	28	死亡	滑落	2	伊那前岳付近を登山中、強風にあおられバランスを崩し滑落、死亡	1	3	8	5	有			1
271	木曾	12月30日	金	12:15	晴	中央アルプス	宝剣岳	兵庫県	女	32	重傷	滑落	2	宝剣岳頂上付近を縦走中、バランスを崩し滑落、負傷	1	5			有	1		
272	大町	12月31日	土	10:30	晴	北アルプス	爺ヶ岳	長野県	男	61	無事救出	発病	4	爺ヶ岳から冷池に向けて縦走中、体調不良により、行動不能	1	5			有	1		

山岳遭難は他人事ではありません！

(平成28年中の長野県内の山岳遭難状況を顧みて)

ほとんどの遭難者は、救助後、このように言います。

「まさか、自分が遭難するとは思わなかった。」

不意のアクシデント等で、避けきれない遭難もありますが、疲労や道迷い、病気等、事前の準備や登山中の判断により、遭難を回避できる場合もあります。

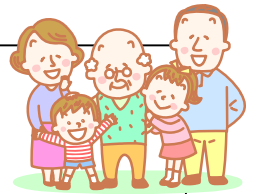
山岳遭難を回避する、もしくは被害を軽減するために、以下の項目について参考にして、安心・安全な登山を楽しんで下さい。

1 入山・下山予定の告知

家族等には登山計画を必ず伝えてから出掛けて下さい。

万一、家族等から捜索願が出されても、入山場所が分からなければ捜索や救助が非常に困難となります。

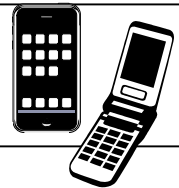
長野県では条例で入山前に登山計画書の提出が義務付けられています。



2 非常時の連絡確保

携帯電話は、万が一の遭難時に重要な救助要請の手段となります。

必ず携帯して入山して下さい。



3 体調や技量にあわせた計画

登りたい山と登れる山は違います。

信州山のグレーディングを参考にして、日々の体調管理と登山技術を冷静に判断して登れる山を選びましょう。

4 複数での入山

一人での入山は、方向を見失い下山できなくなることや、万が一遭難した場合にも救助の要請ができない、遅れる場合があります。

単独登山はなるべく控え、複数で入山しましょう。



5 ヘルメットの着用

長野県内で発生した山岳遭難の態様の内、滑落・転倒は全体の62.5%です。

頭部を衝撃から守るため、出来るだけヘルメットの着用に心がけましょう。

ヘルメットを被っていたおかげで、命が助かった事例もあります。

「遭難するかもしれない」という危険性を認識しましょう