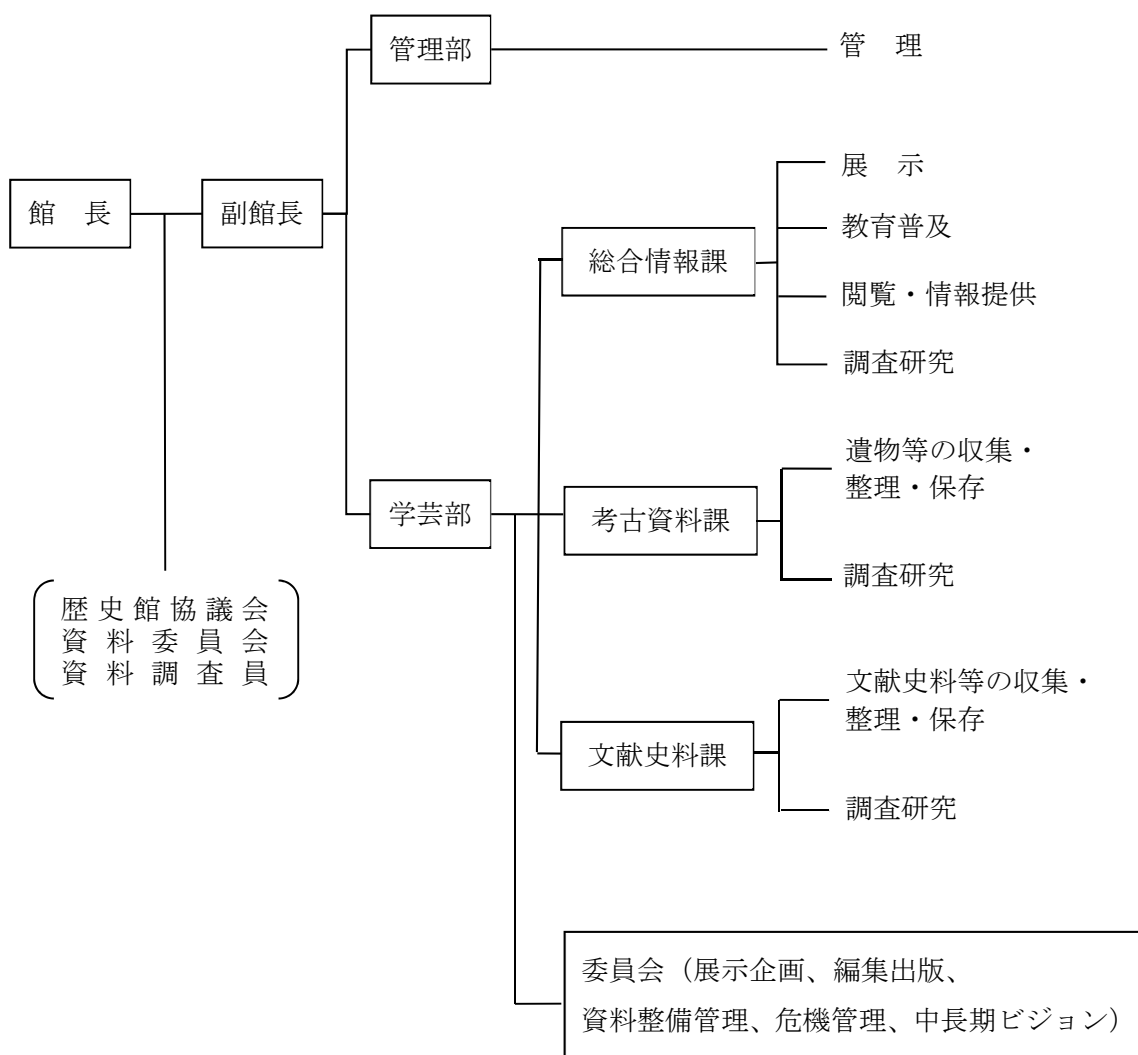


6 県立歴史館

(1) 歴史館の概要

県立歴史館は、歴史博物館的機能をもつ総合情報部門、発掘調査により出土した遺物や、記録・写真・図面などを収集整理・調査研究・保管し、閲覧に供する考古資料部門、公文書・古文書などの歴史資料を収集整理・調査研究・保管し、閲覧に供する文献史料部門の三つの機能を合わせ持った複合施設である。

(2) 組織と機能



職員配置：館長 1、副館長 1、管理部 3、学芸部 17(学芸部長 1、総合情報課 9、
考古資料課 4、文献史料課 3)、会計年度任用職員 15

(令和 3 年 3 月 31 日現在)

(3) 県立歴史館協議会

委員の構成

(令和3年3月31日現在)

氏名	現職
植田平	公募
浮貝貴子	公募
倉石あつ子	安曇野市豊科郷土博物館職員
久留島浩	国立歴史民俗博物館 特任教授
小松芳郎	信濃史学会会長
佐藤真耶	特定非営利活動法人エリアネット更埴理事
中澤英治	千曲市森將軍塚古墳館長
中村孝子	更級小学校教諭
矢島宏雄	長野県考古学会副会長
若林由美子	千曲市教育長職務代理者

(任期 令和3年2月7日から令和5年2月6日まで)

(4) 常設展

※小テーマ替えは随時行っている。

- ア 原始 定住のはじまり ほか
- イ 古代・中世 信濃から都へ ほか
- ウ 近世 城と城下町 ほか
- エ 近現代 世界につながる蚕糸業 ほか

(5) 企画展等

- ア 春季展「長野県の考古学-いのちをつなぐ技と交流-

展示期間：令和2年3月25日（水）～6月14日（日）

（新型コロナウイルス感染症拡大防止のため4月15日（水）～5月31日（日）休館）

- イ 夏季企画展「地酒王国 信州」

展示期間：令和2年7月11日（土）～8月23日（日）

講演・講座等

8月2日（土）	発酵の学校（発酵に関する講義、おはなし会）
8月8日（土）	「信州の酒文化と歴史・雑学」
8月22日（土）	「地酒王国信州の酒造りと酒文化」

- ウ 秋季企画展「稲作とクニの誕生-信州と北部九州-

展示期間：令和2年9月15日（火）～11月29日（日）

講演・講座等

9月18日（金）	弥生文化研究会「信州における稲作の始動と定着」
10月6日（火）	弥生文化研究会「弥生後期の食料生産と社会」

10月8日(木)	弥生文化研究会「弥生墓制と階級の発生」
10月22日(木)	弥生文化研究会「信州中部の弥生文化を考える」
11月5日(木)	弥生文化研究会「伊那谷の弥生文化を考える」
11月12日(木)	弥生文化研究会「鉄器の流通と佐久平の弥生社会」
11月22日(日)	シンポジウム「集落間の連携と「クニ」の誕生を考える」

エ 冬季展「洋画家・書家・コレクター中村不折～伊那谷から世界へ～」

展示期間：令和3年1月9日(土)～2月21日(日)

講演・講座等

1月23日(土)	「中村不折の書画とコレクション～書道博物館所蔵品展から～」※
2月6日(土)	「画家・中村不折の生涯と芸術」

(※印は新型コロナウイルス感染症拡大防止のため中止)

オ ミニ展示「屋代に田んぼが作られるまで～縄文時代後・晩期の屋代遺跡群・更埴条里遺跡」

展示期間：令和2年3月25日(水)～6月14日(日)

(新型コロナウイルス感染症拡大防止のため4月15日(水)～5月31日(日)休館)

(6) 講座

ア 県立歴史館の信州学講座

①館内

5月9日(土)	「新たな時代にはばたく信州」※	
6月13日(土)	「伝えられない災害」※	
7月4日(土)	「上田から見る戊の満水」※	
1月16日(土)	「学び続ける信州人でありたい」	
2月20日(土)	「長寿県への道のり」	
3月6日(土)	「上田から見る戊の満水」	

(※印は新型コロナウイルス感染症拡大防止のため中止)

②信州学出前講座

8月29日(土)	「信州の城と石垣」	飯田市美術博物館
10月24日(土)	「古代道路の構造と長野県内の遺構」	大桑村歴史民俗資料館
11月21日(土)	「地酒王国信州」 「雛人形の歴史－江戸と信州の贈答品から見る－」	箕輪町みのわ地域 交流センター

イ 考古学講座『考古資料が語る－縄文時代・弥生時代の“食”と社会－』

4月25日(土)	「信州の縄文早期の世界」※
7月11日(土)	「縄文人の食料加工技術」※

10月31日(土)	「稲作と社会の変化ー共同体の発達を考えるー」
1月30日(土)	「特設 土器に残された“食”の痕跡ー土器圧痕レプリカをとってみようー」

(※印は新型コロナウイルス感染症拡大防止のため中止)

ウ 古文書講座(通年予約制) (新型コロナウイルス感染症拡大防止のためすべて中止)

初級A：年間5回 初級B：年間5回

中級A：年間5回 中級B：年間5回

上級：年間5回

ティーンズ：年間4回

(7) お出かけ歴史館

7月23日(木)	阿南町立阿南第二中学校
8月9日(日)	下條村教育委員会
11月19日(木)	南木曾町立南木曾小学校
12月24日(木)	伊那市立美篤小学校
1月14日(木)	下諏訪町立下諏訪北小学校
2月19日(木)	木曾町立日義小学校

(8) 講習会(関係者)

ア 考古資料保存処理講習会 (新型コロナウイルス感染症拡大防止のため中止)

イ 文献史料保存活用講習会 7月31日(金)、10月29日(金)、
1月28・29日(木・金)

(9) イベント

8月2日(日)	歴史館で夏休み
11月29日(土)	弥生風クリスマスリースを作ろう

(10) 他機関等との連携事業

ア 「歴史館パートナーの日」の実施

12月20日(日)	「Goolightの日」 歴史館ツアー、Goolight 制作番組上映、史料特別公開など
1月19日(火)	「KOAの日」
1月23日(土)	オンライン授業(南箕輪小学校6年生)など

イ 信濃毎日新聞コラム「しなの歴史再見」の執筆

執筆数 52回

ウ 考古学セミナー（長野県考古学会との共催）

6月6日（土）	（新型コロナウイルス感染症拡大防止のため中止）
---------	-------------------------

エ 近世史セミナー（信濃史学会、信州近世史セミナーとの共催）

12月5日（土）	研究発表「小諸市古文書調査室の取り組み」
	講演『『ウイズ・コロナ』社会の地域歴史資料保全』

(11) 利用者数の推移

区分 年度	常設 展示室	企画 展示室	講演 講座等	閲覧室	合計	対前年度 割合	対7年度 割合
6年度	50,375	34,685	1,033	6,797	92,890	11月3日開館	
7年度	99,478	23,470	3,086	11,887	137,921	—	—
8年度	74,438	21,029	2,299	10,466	108,232	78.5	同左
9年度	59,968	15,585	3,133	8,067	86,753	80.2	62.9
10年度	53,651	32,586	3,608	8,362	98,207	113.2	71.2
11年度	53,814	30,392	3,617	8,461	96,284	98.0	69.8
12年度	47,604	25,781	3,540	9,355	86,280	89.6	62.6
13年度	46,303	34,352	4,346	7,573	92,574	107.3	67.1
14年度	45,106	33,887	6,384	7,566	92,943	100.4	67.4
15年度	43,813	33,400	12,952	7,070	97,235	104.6	70.5
16年度	43,889	32,797	12,429	6,287	95,402	98.1	69.2
17年度	44,855	33,585	12,263	8,232	98,935	103.7	71.7
18年度	46,362	37,866	14,360	13,642	112,230	113.4	81.4
19年度	46,874	42,691	15,217	12,454	117,236	104.5	85.0
20年度	41,790	32,316	13,089	10,815	98,010	83.6	71.1
21年度	41,089	32,507	14,774	10,002	98,372	100.3	71.3
22年度	40,839	29,969	12,175	9,916	92,899	94.4	67.4
23年度	43,383	33,676	11,057	6,118	94,234	101.4	68.3
24年度	42,154	37,674	11,953	7,201	98,982	105.0	71.8
25年度	39,323	32,603	13,091	7,205	92,222	93.2	66.9
26年度	39,897	34,614	21,004	7,855	103,370	113.8	74.9
27年度	41,609	31,886	24,536	6,963	104,994	101.6	76.1
28年度	44,673	32,199	31,424	4,094	112,390	107.0	81.5
29年度	40,765	25,780	32,263	4,244	103,052	91.7	74.7
30年度	40,002	26,848	30,743	3,731	101,324	98.3	73.5
令和元年度	54,247	40,414	23,095	4,024	121,780	120.2	88.3

令和2年度	21,764	16,127	3,364	2,523	43,778	35.9	31.7
合計	1,288,065	839,255	340,835	210,910	2,679,065	—	—

※常設展示室は巡回展の人数を含む。

(12) 資料の収集・整理・保存

ア 展示資料

「従軍日誌及び抑留時資料」「シンガー製足踏みミシン」など5件の寄贈があった。

イ 考古資料

収蔵庫内の資料の点検、修理が必要な遺物の整理を行うとともに、長野県埋蔵文化財センターから移管された遺物、写真、調査資料等の整理を実施した。

また、木器や金属器など館蔵脆弱資料のうち、劣化状況が深刻な資料について、保存処理を継続して実施（完了：木器819点、金属器271点）したほか、歴史館の設備を用いて、当県の歴史研究のために必要とされる科学分析を実施（79点）した。

ウ 文献史料

① 古文書

「木曾郡三尾村三尾家文書」「女子挺身隊だより」など12件を購入したほか、「矢代武田家資料」「水内郡竹生村北田家文書」など4件の寄贈、「埴科郡下戸倉村坂井家文書」の寄託があった。

② 行政文書

不用決定された本庁及び現地機関の文書448件について、歴史的価値を有する文書として収集した。