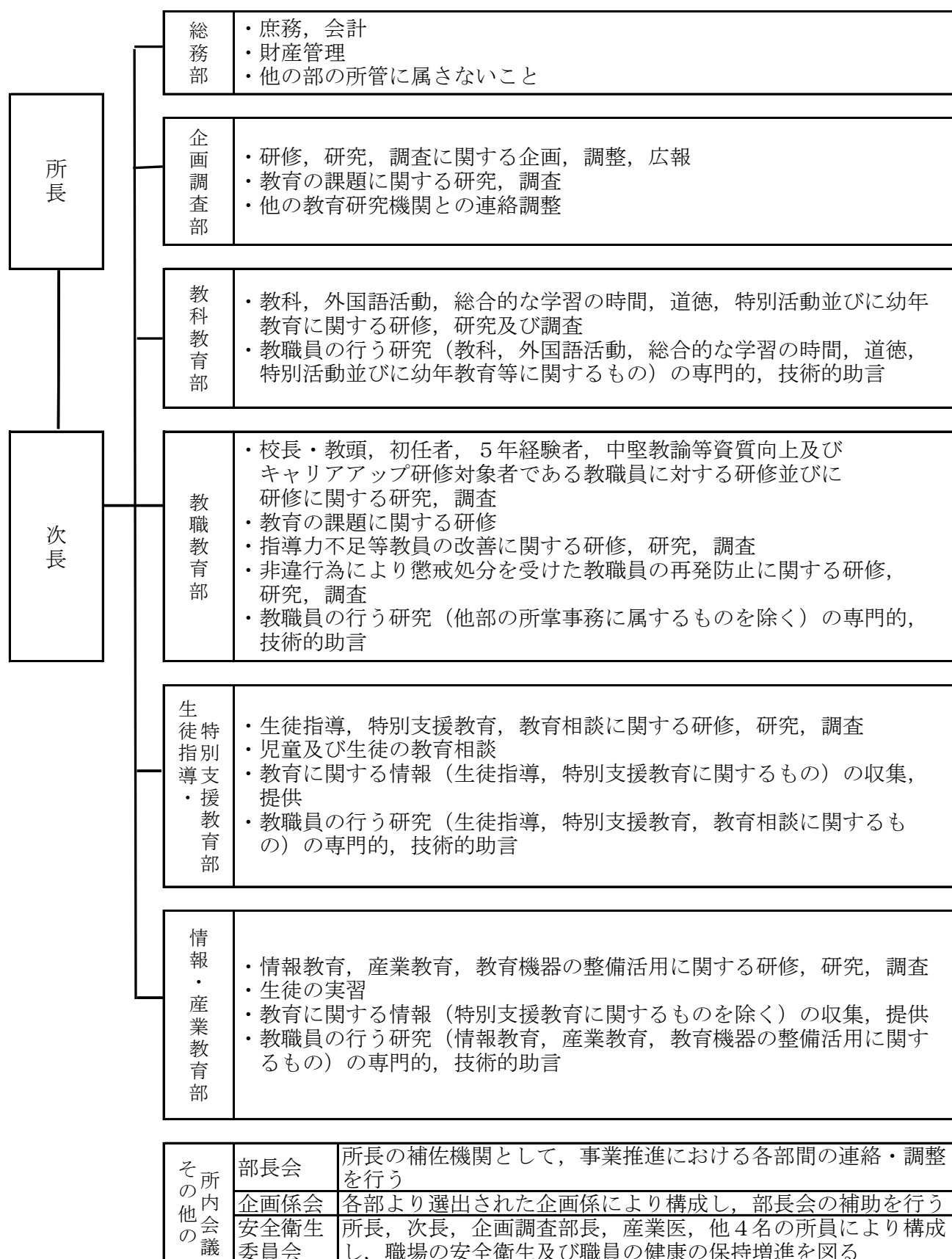


# 1 総合教育センター

## (1) 組織 ア 組織・機構



所長 1 次長兼総務部長 1 部長 5（うち兼務 1） 主任指導主事 2  
 専門主事 31 総務係長 1 主査 1 主任 1 主事 2（総計 45）（英語指導助手 1）

(2) 事業報告

ア 事業体系

研修事業	教員対象研修	指定研修
	生徒対象実習等	希望研修
学校支援事業	校内研修支援	
	学校訪問支援	
研究調査事業	プロジェクト研究、個人研究、センター研究発表会	
	産業教育教材開発研究	
	信州大学連携事業	
	その他研究調査活動	
教育情報事業	ホームページ、センター通信等による情報提供	
	教育情報資料室、情報展示コーナーによる情報提供	
	長野県教育情報ネットワークの維持・運営	
教育相談事業	子どもの健やかな成長と発達を願う教育相談	
	学校運営や授業づくりに応じた教育相談	

イ 実施概況

研修種別			講座数	指定者数	決定者数	受講者数		
研修事業	教員対象研修	指定研修	1年次	1 ( 1 )	279 ( 297 )	279 ( 297 )	279 ( 297 )	
			義務 初任者研修	2年次	1 ( 1 )	306 ( 263 )	297 ( 255 )	296 ( 255 )
			3年次	1 ( 1 )	246 ( 216 )	239 ( 213 )	238 ( 213 )	
			高校 初任者研修	1年次	24 ( 24 )	1,116 ( 1,218 )	1,116 ( 1,218 )	1,116 ( 1,218 )
				2年次	2 ( 2 )	93 ( 192 )	88 ( 180 )	88 ( 180 )
				3年次	1 ( 1 )	94 ( 108 )	88 ( 102 )	88 ( 100 )
			義務 5年経験者研修	2 ( 2 )	268 ( 254 )	188 ( 181 )	188 ( 180 )	
			高校 5年経験者研修	3 ( 3 )	233 ( 189 )	218 ( 181 )	216 ( 174 )	
			義務 10年経験者研修	17 ( 14 )	939 ( 1,116 )	624 ( 533 )	620 ( 520 )	
			高校 10年経験者研修	4 ( 4 )	194 ( 248 )	144 ( 188 )	141 ( 183 )	
			キャリアアップ研修	1 ( 1 )	83 ( 82 )	83 ( 82 )	85 ( 76 )	
			義務 校長研修	2 ( 2 )	478 ( 481 )	478 ( 183 )	473 ( 479 )	
			高校 校長研修	2 ( 2 )	162 ( 164 )	162 ( 164 )	152 ( 153 )	
			義務 教頭研修	4 ( 3 )	750 ( 704 )	754 ( 712 )	745 ( 711 )	
			高校 教頭研修	3 ( 3 )	223 ( 236 )	223 ( 236 )	212 ( 225 )	
			生徒指導専門研修・研 修派遣教員研修	21 ( 19 )	727 ( 634 )	727 ( 634 )	727 ( 634 )	
			産業教育研修派遣教員 研修	50 ( 36 )	95 ( 77 )	95 ( 77 )	95 ( 77 )	
			指導改善研修	0 ( 1 )	0 ( 1 )	0 ( 1 )	0 ( 1 )	
			小計	139 ( 120 )	6,286 ( 6,480 )	5,803 ( 5,437 )	5,759 ( 5,676 )	

研修種別			講座数	募集定員	申込者数	決定者数	受講者数	
研修事業	教員 対象 研修	希望研修	学校力・学力の向上を 目指す研修〔(2)①〕	19 ( 16 )	802 ( 675 )	476 ( 518 )	445 ( 485 )	437 ( 471 )
			教科等研修〔(2)②〕	134 ( 131 )	2,455 ( 2,551 )	2,767 ( 2,762 )	2,429 ( 2,246 )	2,342 ( 2,150 )
			情報教育研修〔(2)③〕	14 ( 12 )	238 ( 272 )	254 ( 242 )	250 ( 236 )	238 ( 227 )
			産業教育研修〔(2)④〕	15 ( 17 )	213 ( 281 )	233 ( 221 )	231 ( 215 )	219 ( 202 )
			生徒指導研修〔(2)⑤〕	11 ( 11 )	610 ( 600 )	591 ( 558 )	591 ( 532 )	564 ( 511 )
			特別支援教育研修〔(2)⑥〕	19 ( 22 )	816 ( 772 )	801 ( 753 )	741 ( 642 )	713 ( 614 )
			生七共催講座〔(2)⑦〕	7 ( 8 )	630 ( 290 )	124 ( 138 )	123 ( 138 )	117 ( 132 )
			産業教育長期研修〔(2)⑧〕	4 ( 3 )		92 ( 90 )	92 ( 90 )	92 ( 77 )
			先端技術研修〔(2)⑧〕	33 ( 37 )		128 ( 150 )	128 ( 150 )	128 ( 150 )
			小計	256 ( 257 )	5,764 ( 5,441 )	5,466 ( 5,432 )	5,030 ( 4,734 )	4,850 ( 4,534 )
			生徒 対象 実習 等	生徒実習〔(3)①〕			2,002 ( 2,017 )	2,002 ( 2,017 )
学習合宿〔(3)②〕				277 ( 285 )	277 ( 285 )	277 ( 285 )		
生徒研究発表会〔(3)③〕				187 ( 214 )	187 ( 214 )	187 ( 214 )		
小計				2,466 ( 2,516 )	2,466 ( 2,516 )	2,373 ( 2,446 )		
合計			395 ( 377 )	5,764 ( 5,441 )	14,218 ( 14,428 )	13,299 ( 12,687 )	12,982 ( 12,656 )	
研究 調査 事業	センター研究発表会〔(2)〕	1 ( 1 )		206 ( 162 )	206 ( 162 )	199 ( 148 )		
	産業教育教材開発研究〔(3)〕	23 ( 23 )	92 ( 92 )	92 ( 92 )	92 ( 92 )	84 ( 89 )		
	信州大学連携（夏季集中講義）〔(4)〕	9 ( 9 )	360 ( 360 )	22 ( 56 )	22 ( 56 )	22 ( 56 )		
	合計	33 ( 33 )	452 ( 452 )	320 ( 310 )	320 ( 310 )	305 ( 293 )		

※募集定員、申込者数、決定者数、受講者数は、実施日数または受講日数に基づくのべ人数

※（ ）内は前年度

ウ 研修事業

「長野県公立学校教員研修要綱」に基づいて、教職経験に応じた研修、学力向上、不登校、特別支援教育及び情報産業教育における今日的な課題に対応する研修講座等、各講座の改善充実に努めた。

(ア) 指定研修

① 初任者研修・経験者研修

	小学校	中学校	特別支援学校	高等学校	養護教諭	栄養教諭	合計
義務 初任者研修	1年次	86	37		13	5	279
	(137)	(99)	(44)		(17)		(297)
	2年次	97	45		17		296
	(102)	(112)	(27)		(12)		(253)
	100	120	18				238
	(82)	(103)	(27)				(212)
高校 初任者研修	1年次			87	2		89
				(97)	(1)		(98)
	2年次			87	1		88
			(89)	(1)		(90)	
			88	0		88	
			(100)			(100)	
義務5年経験者研修	99	84	37		5	0	225
	(91)	(87)	(22)		(3)	(0)	(203)
高校5年経験者研修				108	0		108
				(89)	(1)		(90)
義務10年経験者研修	118	79	34		7	0	238
	(102)	(77)	(20)		(8)	(0)	(207)
高校10年経験者研修				34	2		36
				(46)	(0)		(46)
合計	592	466	171	404	47	5	1,685
	(514)	(478)	(140)	(421)	(43)	(0)	(1,596)

※経験者研修は、延長者を含み、猶予者を除く、指定研修受講者数を表記

※ ( ) 内は前年度

② キャリアアップ研修

研修講座名	講座数	指定人数	申込者数	決定者数	受講者数
キャリアアップ講座	1	83	83	83	85
	(1)	(80)	(82)	(82)	(76)

③ 校長教頭研修

研修種別		講座数	指定人数	決定者数	受講者数
小・中学校 特別支援学校	校長マネジメント研修	2	478	478	473
		(2)	(481)	(483)	(479)
	教頭マネジメント研修	2	506	506	499
	(2)	(508)	(512)	(511)	
	新任教頭研修	1	244	248	246
		(1)	(196)	(200)	(200)
高等学校	校長研修	1	81	81	75
		(1)	(82)	(82)	(78)
	校長マネジメント研修	1	81	81	77
		(1)	(82)	(82)	(75)
	教頭研修	1	104	104	102
	(1)	(105)	(105)	(99)	
	教頭マネジメント研修	1	104	104	95
		(1)	(105)	(105)	(100)
	社会福祉施設体験研修	1	15	15	15
		(1)	(26)	(26)	(26)
合計		10	1,613	1,617	1,582
		(10)	(1,585)	(1,595)	(1,568)

※申込者数、決定者数、受講者数は、実施日数または受講日数に基づくべ人数

※ ( ) 内は前年度

## ④ 5年経験者研修

研修区分	研修講座名	講座数	指定人数	申込者数	決定者数	受講者数
小・中学校	生徒指導力向上研修 小・中	2	268	188	188	188
		( 2 )	( 254 )	( 181 )	( 181 )	( 180 )

研修区分	研修講座名	講座数	指定人数	申込者数	決定者数	受講者数
高等学校	生徒指導力向上研修	1	117	109	108	108
	教職研修 A・B	2	94	90	90	85
合計		3	211	199	198	193
		( 3 )	( 186 )	( 181 )	( 181 )	( 174 )

※申込者数, 決定者数, 受講者数は, 実施日数または受講日数に基づくのべ人数

※ ( ) 内は前年度

## ⑤ 10年経験者研修

研修区分	研修講座名	講座数	指定人数	申込者数	決定者数	受講者数	
小・中学校 特別支援学校	教職研修	教職研修 I A・B	2	313	208	208	208
	生徒指導 研修	生徒指導力充実研修 小・中	2	313	208	208	204
		マネジメント研修	3	273	69	69	67
	必修課題 研修	人権教育	5		72	72	70
		キャリア教育	2		35	35	35
		ネットトラブル研修	2		30	30	30
		複式指導	1		6	6	6
	合計		15		899	598	598
		( 13 )	( 819 )	( 533 )	( 533 )	( 520 )	

研修区分	研修講座名	講座数	指定人数	申込者数	決定者数	受講者数
高等学校	教職研修 I・II・III	3	143	107	107	105
	生徒指導力充実研修 高校	1	51	37	37	36
合計		4	194	144	144	141
		( 4 )	( 248 )	( 188 )	( 188 )	( 183 )

※申込者数, 決定者数, 受講者数は, 実施日数または受講日数に基づくのべ人数

※ ( ) 内は前年度

※分類変更のため、昨年度数は合計のみ

## (イ) 希望研修

## ① 学校力・学力の向上を目指す研修 (※他の研修区分と重複しない講座のみ)

	講座数	募集定員(A)	申込者数(B)	決定者数	受講者数	充足率(B/A)
学校組織マネジメント	4 ( 4 )	192 ( 200 )	151 ( 156 )	150 ( 155 )	148 ( 150 )	78.6% ( 78.0% )
授業改善	2 ( 0 )	90 ( 0 )	67 ( 0 )	67 ( 0 )	65 ( 0 )	74.4% ( - )
法改正対応・注目動向	1 ( 0 )	40 ( 0 )	15 ( 0 )	15 ( 0 )	15 ( 0 )	37.5% ( - )
人権教育	5 ( 5 )	170 ( 170 )	42 ( 25 )	42 ( 25 )	41 ( 25 )	24.7% ( 14.7% )
キャリア教育	2 ( 2 )	120 ( 200 )	42 ( 76 )	42 ( 76 )	41 ( 75 )	35.0% ( 38.0% )
信州体験	1 ( 1 )	30 ( 25 )	59 ( 57 )	30 ( 25 )	30 ( 25 )	196.7% ( 228.0% )
上越教育大学大学院共催	4 ( 4 )	160 ( 80 )	100 ( 204 )	99 ( 204 )	97 ( 196 )	62.5% ( 255.0% )
合計 (充足率は平均)	19 ( 16 )	802 ( 675 )	476 ( 518 )	445 ( 485 )	437 ( 471 )	59.4% ( 76.7% )

※募集定員、申込者数、決定者数、受講者数は、実施日数または受講日数に基づくのべ人数

※ ( ) 内は前年度

※学校組織マネジメント、人権教育、キャリア教育、ICT利活用は10年経験者研修の必修課題研修対象講座であり、必修課題研修としての受講者は指定研修(10年経験者研修)に参入している。

## ② 教科等研修

	講座数	募集定員(A)	申込者数(B)	決定者数	受講者数	充足率(B/A)
国語	12 ( 11 )	254 ( 266 )	430 ( 452 )	363 ( 318 )	352 ( 303 )	169.3% ( 169.9% )
社会, 地歴, 公民	11 ( 10 )	184 ( 188 )	202 ( 168 )	201 ( 168 )	192 ( 162 )	109.8% ( 89.4% )
算数, 数学	16 ( 16 )	314 ( 340 )	275 ( 274 )	264 ( 257 )	253 ( 247 )	87.6% ( 80.6% )
理科	29 ( 28 )	417 ( 405 )	381 ( 404 )	333 ( 331 )	323 ( 321 )	91.4% ( 99.8% )
英語, 外国語活動	12 ( 12 )	258 ( 278 )	253 ( 275 )	232 ( 245 )	226 ( 234 )	98.1% ( 98.9% )
生活	2 ( 2 )	32 ( 32 )	50 ( 33 )	32 ( 30 )	31 ( 29 )	156.3% ( 103.1% )
音楽	8 ( 9 )	190 ( 198 )	248 ( 266 )	176 ( 178 )	170 ( 171 )	130.5% ( 134.3% )
図画工作, 美術	12 ( 12 )	216 ( 212 )	203 ( 233 )	203 ( 204 )	194 ( 201 )	94.0% ( 109.9% )
家庭	10 ( 11 )	146 ( 156 )	192 ( 247 )	139 ( 149 )	134 ( 142 )	131.5% ( 158.3% )
技術	7 ( 7 )	109 ( 97 )	83 ( 94 )	80 ( 81 )	77 ( 70 )	76.1% ( 96.9% )
道徳	3 ( 3 )	64 ( 88 )	96 ( 103 )	80 ( 90 )	76 ( 84 )	150.0% ( 117.0% )
特別活動, 学級経営	4 ( 4 )	120 ( 120 )	159 ( 112 )	137 ( 96 )	133 ( 91 )	132.5% ( 93.3% )
複式指導 (新設)	1 ( - )	20 ( - )	14 ( - )	14 ( - )	9 ( - )	70.0% ( - )
図書館教育	2 ( 2 )	40 ( 100 )	78 ( 52 )	78 ( 52 )	76 ( 50 )	195.0% ( 52.0% )
総合的な学習の時間	3 ( 4 )	51 ( 71 )	48 ( 49 )	48 ( 47 )	48 ( 45 )	94.1% ( 69.0% )
ICTの活用 (新設)	1 ( - )	20 ( - )	19 ( - )	19 ( - )	18 ( - )	95.0% ( - )
家庭学習 (新設)	1 ( - )	20 ( - )	36 ( - )	30 ( - )	30 ( - )	180.0% ( - )
合計 (充足率は平均)	134 ( 131 )	2,455 ( 2,551 )	2,767 ( 2,762 )	2,429 ( 2,246 )	2,342 ( 2,150 )	112.7% ( 108.3% )

※募集定員、申込者数、決定者数、受講者数は、実施日数または受講日数に基づくのべ人数

※ ( ) 内は前年度

③ 情報教育研修

	講座数	募集定員(A)	申込者数(B)	決定者数	受講者数	充足率(B/A)
情報セキュリティ・モラル	2 ( 2 )	32 ( 32 )	32 ( 29 )	32 ( 29 )	31 ( 28 )	100.0% ( 90.6% )
I C Tの活用	8 ( 6 )	126 ( 120 )	147 ( 128 )	143 ( 124 )	136 ( 119 )	116.7% ( 106.7% )
校務の情報化	4 ( 4 )	80 ( 120 )	75 ( 85 )	75 ( 83 )	71 ( 80 )	93.8% ( 70.8% )
合計 (充足率は平均)	14 ( 12 )	238 ( 272 )	254 ( 242 )	250 ( 236 )	238 ( 227 )	106.7% ( 89.0% )

※募集定員、申込者数、決定者数、受講者数は、実施日数または受講日数に基づくのべ人数

※ ( ) 内は前年度

④ 産業教育研修

	講座数	募集定員(A)	申込者数(B)	決定者数	受講者数	充足率(B/A)
共通分野	4 ( 5 )	79 ( 127 )	79 ( 75 )	79 ( 75 )	76 ( 71 )	100.0% ( 59.1% )
農業分野	3 ( 3 )	46 ( 50 )	62 ( 51 )	60 ( 51 )	57 ( 49 )	134.8% ( 102.0% )
工業分野	3 ( 3 )	28 ( 28 )	29 ( 22 )	29 ( 18 )	25 ( 17 )	103.6% ( 78.6% )
商業分野	3 ( 4 )	48 ( 64 )	49 ( 60 )	49 ( 58 )	48 ( 54 )	102.1% ( 93.8% )
家庭・福祉分野	2 ( 2 )	12 ( 12 )	14 ( 13 )	14 ( 13 )	13 ( 11 )	116.7% ( 108.3% )
合計 (充足率は平均)	15 ( 17 )	213 ( 281 )	233 ( 221 )	231 ( 215 )	219 ( 202 )	109.4% ( 78.6% )

※募集定員、申込者数、決定者数、受講者数は、実施日数または受講日数に基づくのべ人数

※ ( ) 内は前年度

⑤ 生徒指導研修

	講座数	募集定員(A)	申込者数(B)	決定者数	受講者数	充足率(B/A)
予防開発的生徒指導	6 ( 6 )	330 ( 330 )	262 ( 311 )	262 ( 286 )	256 ( 272 )	79.4% ( 94.2% )
連携と危機管理	5 ( 5 )	280 ( 270 )	329 ( 247 )	329 ( 246 )	308 ( 239 )	117.5% ( 91.5% )
合計 (充足率は平均)	11 ( 11 )	610 ( 600 )	591 ( 558 )	591 ( 532 )	564 ( 511 )	96.9% ( 93.0% )

※募集定員、申込者数、決定者数、受講者数は、実施日数または受講日数に基づくのべ人数

※ ( ) 内は前年度

⑥ 特別支援教育研修

	講座数	募集定員(A)	申込者数(B)	決定者数	受講者数	充足率(B/A)
特別支援学級 基礎	5 ( 7 )	104 ( 144 )	72 ( 75 )	72 ( 75 )	69 ( 70 )	69.2% ( 52.1% )
発達障がいのある子の理解と支援	3 ( 4 )	116 ( 128 )	132 ( 96 )	132 ( 96 )	127 ( 92 )	113.8% ( 75.0% )
特別支援教育の専門性を高める	9 ( 8 )	484 ( 316 )	532 ( 423 )	472 ( 313 )	453 ( 300 )	109.9% ( 133.9% )
特別支援教育を進めるために	2 ( 3 )	112 ( 184 )	65 ( 159 )	65 ( 158 )	64 ( 152 )	58.0% ( 86.4% )
合計 (充足率は平均)	19 ( 22 )	816 ( 772 )	801 ( 753 )	741 ( 642 )	713 ( 614 )	98.2% ( 97.5% )

※募集定員、申込者数、決定者数、受講者数は、実施日数または受講日数に基づくのべ人数

※ ( ) 内は前年度

⑦ 共催講座

	講座数	募集定員(A)	申込者数(B)	決定者数	受講者数	充足率(B/A)
生涯学習推進センター共催	7 ( 8 )	630 ( 290 )	124 ( 138 )	123 ( 138 )	117 ( 132 )	19.7% ( 47.6% )

※募集定員、申込者数、決定者数、受講者数は、実施日数または受講日数に基づくのべ人数

※ ( ) 内は前年度

⑧ 産業教育長期研修，先端技術研修

	講座数	募集定員	申込者数	決定者数	受講者数
産業教育長期研修	4 ( 3 )		92 ( 90 )	92 ( 90 )	92 ( 77 )
先端技術研修	33 ( 37 )		128 ( 150 )	128 ( 150 )	128 ( 150 )
合計	37 ( 40 )		220 ( 240 )	220 ( 240 )	220 ( 227 )

※募集定員、申込者数、決定者数、受講者数は、実施日数または受講日数に基づくのべ人数

※ ( ) 内は前年度

(ウ) 生徒対象実習等

① 生徒実習 (高校生対象)

	受講学級数	申込者数	受講者数	
農業科	19 ( 21 )	367 ( 412 )	348 ( 387 )	
工業科	20 ( 25 )	658 ( 787 )	628 ( 769 )	
商業科	24 ( 19 )	702 ( 559 )	669 ( 539 )	
家庭・福祉科	4 ( 4 )	83 ( 58 )	74 ( 56 )	
普通科、理数科等	5 ( 5 )	192 ( 201 )	190 ( 196 )	学校数
合計	72 ( 74 )	2,002 ( 2,017 )	1,909 ( 1,947 )	30 ( 28 )

※受講学級数はのべ数

※申込者数、受講者数は、実施日数または受講日数に基づくのべ人数

※ ( ) 内は前年度

② 学習合宿

	使用団体数	申込者数(B)	受講者数
高等学校	6 ( 10 )	277 ( 285 )	277 ( 285 )

※使用団体数、申込者数、受講者数はのべ数

※ ( ) 内は前年度

③ 生徒研究発表会

参加校数	23 ( 21 )
参加団体	42 ( 36 )
参加人数	187 ( 214 )
ステージ発表団体	15 ( 14 )
展示、実演、販売実習団体	27 ( 22 )

※ ( ) 内は前年度

エ 学校支援事業

学校における教育活動の充実・向上や教育課題の解決を支援するため、センター主事が学校等に出向き、校内研修支援及び学校訪問支援を行った。(H28年度より新設)

(1) 校内研修支援及び学校訪問支援 ( ) 内は前年度

	小学校	中学校	特別支援学校	高等学校	その他	合計
校内研修支援	60 ( 46 )	35 ( 21 )	2 ( 1 )	8 ( 10 )	11 ( 7 )	116 ( 85 )
その他の所外支援	9 ( 22 )	8 ( 11 )	3 ( 5 )	37 ( 53 )	37 ( 34 )	94 ( 125 )
学校訪問支援	3教科					115 ( 171 )
	他課依頼					34 ( 42 )
合計						359 ( 429 )

※学校訪問支援は合計のみ記載

※教育課程研究協議会は含まない



## オ 研究調査事業

学校における教育活動の充実・向上や教育の諸問題解決を支援するため、児童生徒の学力向上、生徒指導、産業教育及び教職員研修のあり方等についての研究調査を実施した。

### (ア) プロジェクト研究

本県教育の今日的な課題や、当センター事業に関する喫緊の課題に対応して、部内外との連携により、時代を先取りした研究調査を推進した。

#### プロジェクトA

『職場の同僚性を高め若手の成長を支える職場づくり』

○今後 10 年間で大量の退職者が見込まれ、これまでにないスピードで職場の世代交代が進んでいく。

若手が様々な経験を通して成長していくために、私たち一人ひとりに何ができるのか、様々な角度から研究した。

- ・高等学校教員指定研修対象者へのアンケートからわかったこと
- ・高等学校教員指定研修対象者への聞き取り調査からわかったこと
- ・演習「つながる場をみんなで作ろう」

#### プロジェクトB

『不登校への対応のあり方を考える』

○県内の不登校対策の取組事例を紹介し、子ども一人一人の願いや訴えに心を寄せるためのヒントを提供する。不登校への対応のあり方を研究した。

- ・不登校対策の取組事例の紹介
- ・丁寧な初期対応、安心できる居場所づくり、予防的な人間関係づくり
- ・不登校への対応のあり方を考える演習・情報交換

#### プロジェクトC

『学力向上につながる授業づくり』

○「1 学力向上を目指して、研修講座の内容と現場での実践を関連させた、総合教育センターだからこそできる、現場で生かせる実践的な研究をした。

- ・学力向上を目指した授業づくり（学習問題、学習課題、友との協働、対象との関わり、家庭学習）について
- ・演習「『友との協働』を体験しよう！」

#### プロジェクトD

『個に居場所がある学級づくり』

○一人一人に居場所がある学級をつくりたいが、どのようにすればよいのだろうか？と考えている先生方。いくつかの学校の実践事例から、子どもと教師の具体的な姿を通して、学級づくりに役立つポイントについて提案する。学級づくりについて研究した。

- ・子どもの成長を願い、つける力を明確にした年間指導計画の紹介
- ・授業の中で、子ども同士をつなぐ教師の支援の紹介
- ・視点を変えて教室環境を見直すことの提案
- ・学級づくりの悩みや課題を協働で解決するグループ討議

#### プロジェクトE

『アクティブ・ラーニングの視点に立った授業改善に向けて』

○今、私たちが求められている授業改善はどのようなものなのでしょうか？ アクティブ・ラーニングっていうけれど、私たちは何をすればいいのでしょうか？ 子どもたちが発表する場面や、グループ協議をする場面を授業に取り入れれば、アクティブ・ラーニングになるのでしょうか？ 事例をもとに研究した。

- ・アクティブ・ラーニングの3つの視点を解説
- ・(演習) 高等学校における授業の分析を通して、アクティブ・ラーニングの視点に立った授業改善のポイントについて

### プロジェクトF

『ICTの効果的な活用と反転学習の取組』

○日常生活において、ICT機器を利用することが当たり前になっているネットワーク社会において、子供たちには情報教育を受け身で捉えるのではなく、手段として積極的に活用していくことが求められている。そこで、ICT機器を効果的に活用した新たな「学び」や、それを実現していくための取組について研究した。

- ・ICTモデル校の取組事例の紹介
- ・産業教育研修講座及び生徒実習における反転学習（予習）の取組
- ・演習「デジタル教材をつくってみよう」

### (イ) センター研究発表会

平成 28 年度 長野県総合教育センター研究発表会

～多様化する教育現場の課題に直面している教員を支援する調査研究～

総合教育センターが取組んでいる学校教育に関する研究成果の発表により、県内の各学校・教育関係機関等における研究活動の充実、教員の指導力の向上に資することを目的として開催。

① 期 日 平成 29 年 2 月 17 日(金)

② 参加者 199 名

	講座数	申込者数	決定者数	受講者数
センター研究発表会	1	206	206	199
	( 1)	( 162)	( 162)	( 148)

※ ( ) 内は前年度

県外：5(愛知県、東京都、静岡県、福岡県)

小学校：49 中学校：66 特別支援学校：3 高等学校：56 県関係：25

### ③ 内 容

○講演会

演題 「グローバル社会で生き抜いて行ける子どもを育てるには」

講師 村上 憲郎 氏

(元 Google 米国本社副社長兼 Google Japan 代表取締役社長)

○分科会

- A 『職場の同僚性を高め若手の成長を支える職場づくり』
- B 『不登校への対応のあり方を考える』
- C 『学力向上につながる授業づくり』
- D 『個に居場所がある学級づくり』
- E 『アクティブ・ラーニングの視点に立った授業改善に向けて』
- F 『ICTの効果的な活用と反転学習の取組について』

(ウ) 産業教育教材開発研究

	講座数	募集定員(A)	申込者数(B)	決定者数	受講者数	充足率(B/A)
農業	6 ( 6 )	24 ( 24 )	24 ( 24 )	24 ( 24 )	24 ( 22 )	100.0% ( 100.0% )
工業	6 ( 6 )	24 ( 24 )	24 ( 24 )	24 ( 24 )	19 ( 23 )	100.0% ( 100.0% )
商業	6 ( 6 )	24 ( 24 )	24 ( 24 )	24 ( 24 )	21 ( 24 )	100.0% ( 100.0% )
家庭・福祉	5 ( 5 )	20 ( 20 )	20 ( 20 )	20 ( 20 )	20 ( 20 )	100.0% ( 100.0% )
合計 (充足率は平均)	23 ( 23 )	92 ( 92 )	92 ( 92 )	92 ( 92 )	84 ( 89 )	100.0% ( 100.0% )

※募集定員、申込者数、決定者数、受講者数は、実施日数または受講日数に基づくのべ人数

※ ( ) 内は前年度

(エ) 信州大学連携 (夏季集中講義)

	講座数	募集定員(A)	申込者数(B)	決定者数	受講者数	充足率(B/A)
信州大学夏季集中講座	9 ( 9 )	360 ( 360 )	22 ( 56 )	22 ( 56 )	22 ( 56 )	6.1% ( 15.6% )

※募集定員、申込者数、決定者数、受講者数は、実施日数または受講日数に基づくのべ人数

※ ( ) 内は前年度

## カ 教育情報事業

(ア) センターホームページからの教育情報の提供 ( ) 内は前年度

① 教育情報データベース

アクセス数 3,066 件 (3,190件)

② 教育情報・資料のデータベース作成

(a) 小・中・高等学校, 特別支援学校の学習指導案や実践事例等のデータベース化

(b) 教育実践資料データベース 総登録件数1,392件 ※内、平成28年度分48件

(c) 教育研究・教育論文の資料名や主題名の情報等のデータベース化

(d) 図書資料データベース 総登録件数57,933件 ※内、平成28年分328件

分類	県外	県内	合計
教育一般	108	25	133
教育原理・思想	1		1
各国教育・教育史	1		1
教育行財政	3		3
学校経営・管理	15	2	17
教育内容・方法	35	38	73
教科・領域	34	28	62
幼児・初等・中等教育	3	1	4
特別支援教育	16	1	17
教育調査・統計	1		1
教育と社会	9	5	14
社会教育	2		2
合計	228	100	328
上記掲載書籍数	222	89	311

(e) 学びの広場へのアクセス数

	クリア・ チャレン ジ問題	P調査・ C調査 問題	休みの 課題帳	レビュー 問題	ファイナ ルチェッ ク問題	オリジナ ル問題	s1グラン プリ	合計
4月	1,892	226	258	431	316	118	82	3,323
5月	1,303	106	116	426	175	116	82	2,324
6月	1,420	104	132	482	198	156	154	2,646
7月	1,181	70	178	375	139	105	359	2,407
8月	832	90	129	251	106	105	804	2,317
9月	1,093	69	85	464	102	91	79	1,983
10月	1,554	126	105	624	197	102	115	2,823
11月	1,970	238	140	730	247	91	179	3,595
12月	1,755	122	304	647	315	143	546	3,832
1月	1,710	110	215	576	274	112	394	3,391
2月	1,867	124	330	635	494	159	352	3,961
3月	1,735	180	422	440	486	138	145	3,546
合計	18,312 (18,059)	1,565 (1,759)	2,414 (3,087)	6,081 (5,536)	3,049 (2,515)	1,436 (1,839)	3,291 (2,228)	36,148 (35,023)

( ) 内は昨年度

(f) 情報モラル・著作権 実践資料へのアクセス数

4月	5月	6月	7月	8月	9月	10月	11月	12月	1月	2月	3月	合計
104 (113)	121 (126)	129 (124)	97 (149)	84 (97)	66 (82)	175 (120)	354 (182)	362 (102)	327 (89)	282 (107)	297 (104)	2,398 (1,395)

- ③ センターホームページの利用  
全訪問数 124,600 件 (110,234 件)
- ④ センターに関わる情報の提供  
センター紹介, 教育相談, 研修講座案内, 施設貸し出し案内等  
プレスリリース 24 回

(イ) 教育情報資料室及び教育情報展示コーナーからの教育情報の提供

- ① 教育関係資料の閲覧、視聴覚ライブラリービデオ教材の視聴
- ② 教育情報資料室利用状況  
利用者数 のべ1,429 人 (1,342 人)
- ③ 教育情報の収集状況
- (a) 購入図書等 教育関係図書 36 冊(うち、寄贈 4)、教育関係月刊誌 29 種類  
日刊新聞 7、教育関係週刊情報誌 1 誌
- (b) 県内の資料

高等学校	学校要覧 81 校、学校案内 23 校、学習の手引き 12 校、 進路の手引き 19 校、研究紀要等 9 校、通信・便り等 3 校
小中学校・特別支援学校	研究紀要等 4 校
大学・短大	研究紀要等 11 冊
県市町村関係	広報等 8 機関
教育事務所	推薦指導案 48 冊
その他の教育団体	要覧 2 冊、研究紀要等 18 冊、所報・会報 5 種類、 機関紙・通信等 14 種類
その他(教育団体以外)	会報・機関紙・通信等 17 種類

(c) 県外の資料

	要覧	所報・会報・機関紙等	研究紀要・年報等
全国教育センター・研究所等	27 冊	22 種類	64 冊
大学等	3 冊	16 種類	115 冊
その他教育機関	1 冊	21 種類	35 冊
その他		37 種類	

(ウ) 教育情報ネットワークの運用

- ① 利用機関  
県立学校(高等学校, 特別支援学校)及びその他県立教育関係機関 106 件
- ② メールアカウント新規登録件数 495 件 (329 件)

(エ) 視聴覚ライブラリーの教材貸し出し

- ① 教材の貸し出し数 のべ 356 本 (339 本)
- 内訳 小学校 31 本 中学校 109 本 特別支援学校 13 本 高等学校 185 本 その他 1 本  
(小学校 25 本・中学校 86 本・特別支援学校 2 本・高等学校 243 本・その他 9 本)

キ 教育相談事業

職員を対象として、研究や学校教育上の諸問題解決のための専門的・技術的な助言を行った。また、児童生徒、保護者および教職員を対象として、様々な障がいや不登校など成長に伴う諸問題について相談・助言を行った。面接相談では、親子並行面接を中心に継続相談を行った。

(ア) 児童生徒、保護者等を対象とした相談

① 面接相談の集計(のべ件数)

内容	小	中	高	他	計
学校関係	10	22	1	0	33
問題行動	4	0	0	0	4
うちいじめ	0	0	0	0	0
心身	15	6	9	0	30
家庭関係	0	0	0	0	0
不登校	10	51	4	0	65
その他	0	0	0	0	0
合計	39 (64)	79 (86)	14 (15)	0 (1)	132 (166)

※ ( ) 内は前年度

② 面接相談の集計(のべ人数)

内容	相談者 対象者	保護者				本人				教職員				その他				計
		小	中	高	他	小	中	高	他	小	中	高	他	小	中	高	他	
学校関係	10	22	2	0	8	21	0	0	1	3	0	0	0	1	0	0	0	68
問題行動	5	0	0	0	3	0	0	0	0	0	0	0	0	0	0	0	0	8
うちいじめ	0	0	0	0	0	0	0	0	0	0	0	0	0	0	0	0	0	0
心身	23	8	9	0	17	8	9	0	0	0	0	0	0	0	0	0	0	74
家庭関係	0	0	0	0	0	0	0	0	0	0	0	0	0	0	0	0	0	0
不登校	10	50	6	0	6	27	0	0	3	9	0	0	0	12	0	0	123	
その他	0	0	0	0	0	0	0	0	0	0	0	0	0	0	0	0	0	0
合計	48 (68)	80 (89)	17 (24)	0 (1)	34 (33)	56 (68)	9 (7)	0 (0)	4 (16)	12 (16)	0 (0)	0 (0)	0 (1)	13 (8)	0 (0)	0 (0)	0 (0)	273 (331)

月別(のべ人数)

月	4	5	6	7	8	9	10	11	12	1	2	3	合計
人数	12	8	16	27	16	28	32	27	28	25	30	24	273
(前年度)	(3)	(12)	(30)	(41)	(26)	(39)	(43)	(24)	(28)	(37)	(28)	(20)	(331)

③ 電話相談の集計(のべ件数)

内容	相談者 対象者	保護者				本人				教職員				その他				計
		小	中	高	他	小	中	高	他	小	中	高	他	小	中	高	他	
学校関係	18	10	13	0	0	0	3	0	4	3	0	0	1	2	2	1	57	
問題行動	3	2	0	0	0	0	3	1	1	0	0	0	0	0	0	0	10	
うちいじめ	2	0	0	0	0	0	3	1	0	0	0	0	0	0	0	0	6	
心身	22	1	1	0	0	0	0	0	8	2	0	0	0	0	0	0	34	
家庭関係	4	2	0	1	0	0	1	1	0	0	0	0	0	0	0	0	9	
不登校	2	15	8	0	0	0	1	0	3	11	3	0	1	6	0	0	50	
その他	1	1	1	0	0	0	0	1	0	2	0	0	1	0	0	5	12	
合計	50 (37)	31 (35)	23 (29)	1 (4)	0 (0)	0 (2)	8 (4)	3 (3)	16 (12)	18 (11)	3 (7)	0 (2)	3 (1)	8 (8)	2 (0)	6 (2)	172 (157)	

月別(のべ件数)

月	4	5	6	7	8	9	10	11	12	1	2	3	合計
件数	14	20	19	19	14	20	21	9	12	13	8	3	172
(前年度)	(16)	(13)	(20)	(14)	(12)	(11)	(12)	(8)	(15)	(14)	(15)	(7)	(157)

④ メール相談の集計(のべ件数)

校種	小学校	中学校	高等学校	特別支援学校	その他	合計
件数 (前年度)	3 (0)	0 (0)	2 (0)	0 (0)	0 (0)	5 (0)

(イ) 教職員の研究等に対する相談・助言

① 来所回数・人数

	小学校		中学校		高等学校		特別支援学校		その他		合計	
	回数	人数	回数	人数	回数	人数	回数	人数	回数	人数	回数	人数
研究等	企画調査部	0	0	0	0	0	0	0	0	0	0	0
	教科教育部	61	168	34	105	9	9	7	23	3	5	21
	教職教育部	0	0	0	0	0	0	0	0	0	0	0
	生徒指導・特別支援教育部	4	4	3	9	0	0	0	0	0	0	7
	情報・産業教育部	0	0	0	0	67	109	0	0	8	25	75
	小計	65 (21)	172 (22)	37 (8)	114 (12)	76 (33)	118 (43)	7 (2)	23 (2)	11 (15)	30 (18)	103 (79)
生徒指導・特別支援等に係る相談	2 (16)		12 (16)		0 (0)		0 (0)		0 (0)		14 (32)	
合計	67 (37)		49 (24)		33 (33)		2 (2)		15 (15)		117 (111)	

※ ( ) 内は前年度

② 通信件数

	小学校	中学校	高等学校	特別支援学校	その他	合計
	件数	件数	件数	件数	件数	
研究等	企画調査部	0	0	0	0	0
	教科教育部	104	123	23	9	265
	教職教育部	0	0	0	0	0
	生徒指導・特別支援教育部	34	17	5	1	58
	情報・産業教育部	30	20	1,291	92	1,433
	小計	168 (72)	160 (47)	1,319 (329)	102 (26)	407 (80)
生徒指導・特別支援等に係る相談	16 (12)	18 (11)	3 (7)	0 (0)	0 (2)	37 (32)
合計	184 (84)	178 (58)	1,322 (336)	102 (26)	407 (82)	2,193 (586)

※ ( ) 内は前年度

## ク 施設の利用状況

### (ア) センター以外が主催する研修等による利用

区 分	利用日数(日)	利用者数(人)
教育委員会 (生涯学習推進センター含む)	153 (160)	21,862 (21,261)
知事部局	74 (80)	9,202 (9,414)
県警本部	1 (1)	20 (20)
一 般	219 (221)	7,135 (8,491)
計	447 (462)	38,219 (39,186)

※利用可能日数 244日 (243)

※ ( ) 内は前年度

### (イ) 知新寮の利用

区 分	宿泊可能日数(日)	宿泊日数(日)	宿泊者数(人)
宿泊室	187 (187)	71 (71)	2,594 (2,356)

※ ( ) 内は前年度

### (ウ) 施設開放

項 目	開催日	参加者数(人)	内 容
チャレンジしなのめ塾	8月20日(土)	565 (432)	総セ、生セ共催の施設開放事業

### (エ) 視察

県内外からの視察に対して、研修講座の見学に加え、施設の案内や事業の概要説明を行った。

#### ① 県外 2件

- ・5月18日(水) 台湾 彰化縣中学教師 視察団 [21名]
- ・1月22日(日) 台湾 二水国民中学校 修学旅行 [29名]

#### ② 県内 16件

- ・6月29日(水) [1名], 7月25日(月) [1名], 10月14日(金) [2名] 北信教育事務所
- ・8月26日(金) [1名], 9月12日(月) [1名], 10月3日(月) [1名] 東信教育事務所
- ・8月26日(金) [1名], 9月12日(月) [1名], 10月3日(月) [1名] 南信教育事務所
- ・6月29日(水) [1名], 7月2日(土) [1名], 7月25日(月) [1名], 9月8日(木) [2名], 10月3日(月) [1名], 10月14日(金) [2名] 中信教育事務所
- ・9月29日(木) [3名] 上田市教育委員会

## ケ 主な施設修繕

- ・操作・非常灯用蓄電池設備及び自家発始動用蓄電池設備の修繕
- ・講堂棟1階トイレ及び管理棟1階中央トイレ衛生器具取替修繕
- ・非常放送設備修繕
- ・第2駐車場北側道路舗装修繕