

## 千曲川県営水道工事業協同組合に感謝状を贈呈しました

長年にわたって県営水道事業の推進への協力を  
いただくとともに、平成26年11月に発生した長野  
県神城断層地震の際には、県営水道の復旧活動に尽  
力された千曲川県営水道工事業協同組合に対して、  
平成27年2月13日に感謝状を贈呈しました。

同組合には、平成10年度から県営水道のお客  
様からのお問い合わせや修繕などの窓口業務を、24時  
間年中無休で対応いただいております。地震発生の際に  
は漏水状況の把握や迅速な復旧活動を行っていただ  
きました。



(左：小林公営企業管理者 右：金澤理事長)

## 県営水道連絡先一覧

### ●料金・開閉栓・名義変更・使用水量に関することは

上田市・千曲市(旧上山田町、戸倉町)・坂城町のお客様は

**(株)ジェネッツ 上田事務所**  
0120-971-124

上田市諏訪形613 上田水道管理事務所内  
TEL 0268-29-0810 FAX 0268-29-0820

長野市・千曲市(旧更埴市)のお客様は

**(株)ジェネッツ 川中島事務所**  
0120-971-105

長野市川中島町四ツ屋100 川中島水道管理事務所内  
TEL 026-286-1815 FAX 026-286-1825

### ●宅内の漏水・給水設備に関することは

●**県営水道修繕センター** 0120-813-283 (24時間電話受付)

長野市篠ノ井布施高田1018-10 携帯・PHS OK ※携帯電話・PHSからもご利用になれます。

●**県の指定を受けた事業者** (県営水道指定給水工事業業者)

長野県ホームページアドレス  
<http://www.pref.nagano.lg.jp/kigyo/infra/suido-denki/suido/suido/josuido/gyoshaichiran/index.html>

### ●給水申込・宅外の漏水・水道工事の苦情・施設の見学等に関することは

上田市・千曲市(旧上山田町、戸倉町)・坂城町のお客様は

**上田水道管理事務所**

上田市諏訪形613  
TEL 0268-22-2110  
FAX 0268-22-2994  
E-mail:uedasui@pref.nagano.lg.jp



長野市・千曲市(旧更埴市)のお客様は

**川中島水道管理事務所**

長野市川中島町四ツ屋100  
TEL 026-284-1700  
FAX 026-284-1702  
E-mail:kawanakajimasui@pref.nagano.lg.jp



信州ACE(エース)プロジェクト

しあわせ信州 世界で一番(ACE)の健康長寿を目指しましょう  
Action [体を動かす]  
Check [健診を受ける]  
Eat [健康に食べる]

専用 Web サイトで情報を発信しています!

アドレス <http://ace.nagano.jp>



<発行> 長野市大字南長野字幅下 692-2 (長野県庁内)  
長野県企業局水道事業課 TEL:026-235-7381 FAX:026-235-7388 E-mail:kigyo@pref.nagano.lg.jp  
県ホームページ (<http://www.pref.nagano.lg.jp/>) 内の検索欄に「けんえいすいどう」と入力し、検索

# けんえいすいどう Vol.1 2015

長野県企業局  
平成27年(2015年)8月

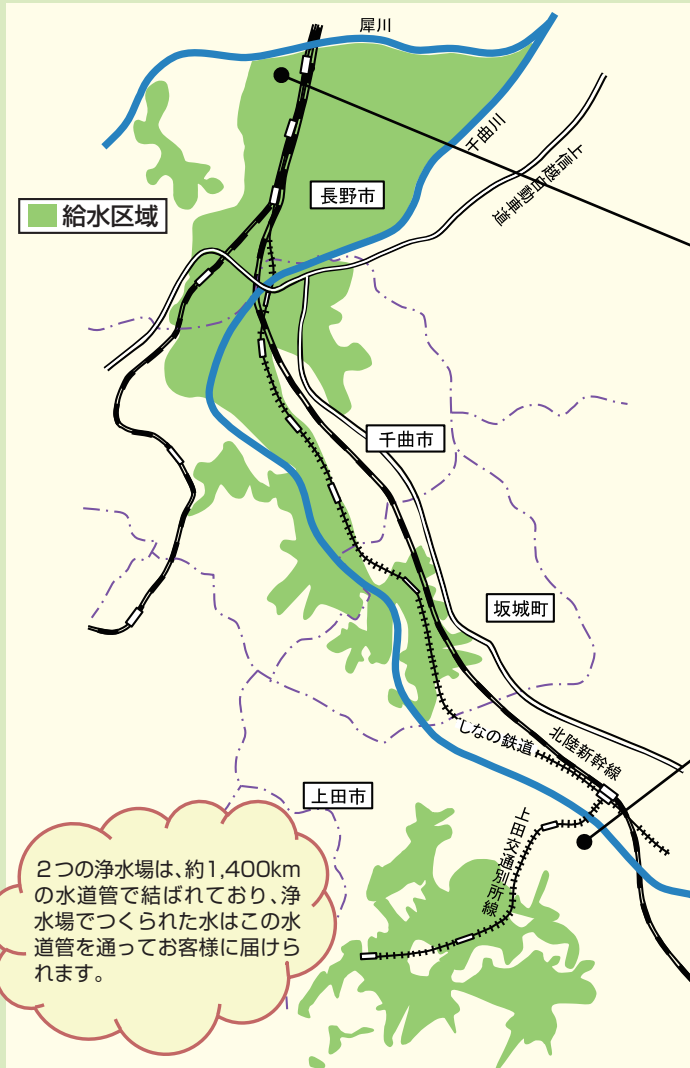
このお知らせは、県営水道をご利用されているご家庭にお届けしています。

## 「けんえいすいどう」をご紹介します!

給水開始当時 (昭和39年5月)	項目	現在 (平成27年3月末現在)
16,657人	給水人口	190,937人
3,789戸	給水戸数	74,850戸
24,000m <sup>3</sup> /日	1日に配水 できる能力	93,200m <sup>3</sup> /日
12.5%	普及率	96.4%
上田市の一部	給水区域	長野市・上田市の一部、桑 原及び八幡地区を除く千曲 市、坂城町の全域
250円	口径13mm 基本料金 10m <sup>3</sup> まで	1,388円
91%/日	1人が1日に 使用した水量	270%/日

県営水道ができる前は、それぞれの集落で小規模な水道を作ったり、各戸で井戸水や沢水を利用していました。  
県営水道は今から約50年前の昭和39年に、これまでの4つの上水道と35の簡易水道を整備統合して誕生しました。  
当時給水していたお客様は1万6千人余りでしたが、現在では、約19万人のお客様に安全でおいしいお水を毎日お届けしています。

周辺の13本の井戸から地下水をくみ上げ、水道水をつくっています。



四ツ屋浄水場 (長野市)

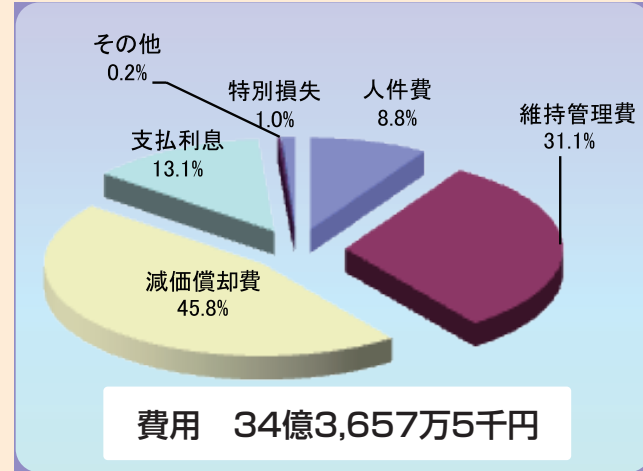
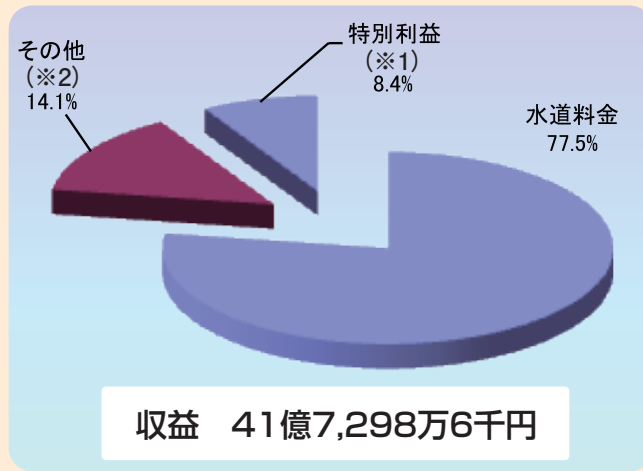
諏訪形浄水場 (上田市)

千曲川から取水した水から、水道水をつくっています。



## 平成26年度(2014年度)決算についてお知らせします

生活に欠かすことができない「安全でおいしい水」を安定的に低廉な料金でお届けするために、施設の運用や管理の効率化・コストの削減を進め経営の健全化を推進します。



- ・収益のうち、水道料金収入については、ほぼ前年度並みでした。
- ・費用は、前年度に行った高利率の企業債の繰上償還に伴い支払利息が減少しましたが、減価償却費が増加したことなどから、前年度を上回りました。

〔 当年度は、会計制度の変更により、一時的に発生した特別利益(修繕準備引当金の取り崩し(※1))や、減価償却に応じて順次収益化した補助金等の金額(※2)が収入に含まれています。これにより、収益全体は前年度を上回りました。 〕

## 消火栓を使用した際の赤水発生についてお願い

火災などの緊急時に使用される消火栓は、皆様のご家庭に水を送る水道本管に防災施設として整備されています。

このため、火災などで消火栓を使用した際には、水道管を普段よりも大量の水が流れたり、水の流れる方向が大きく変化するために、管内に付着しているサビなどがはがれ、ご家庭の蛇口からサビや赤い水が出る場合があります。

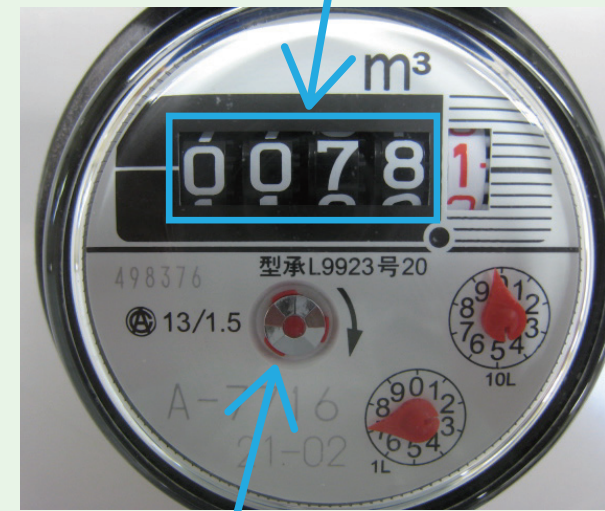
この状態は、しばらくすると落ち着いて、普段の状態に戻りますので、緊急時の一時的な状態であることをご承知おきいただき、ご理解をいただきますようお願いいたします。



## 水道メーターについて知ろう

普段、水道メーターを見る機会はあまりないかもしれませんが、見方を知っておくと便利です。見方はとても簡単ですので、一度チェックしてみませんか？

### 水量表示



●水道メーターは、多くの場合宅地内の入口付近の、メーターボックスの中に設置されています。また、マンションなどの集合住宅では、室外玄関付近のパイプスペースの中に設置されているのが一般的です。設置場所をあらかじめ確認しておくことで漏水などがあつた際に慌てず安心です。

●メーターは**現在の使用水量**を示しています。

●検針は**2ヶ月ごと**にお伺いしています。水道メーターの数値は累積されているため、2ヶ月分の使用量は次の式により求められます。

### パイロット

検針月の検針日のメーターの値 - 前回の検針日のメーターの値 = 2ヶ月分の使用量

- 上の写真のメーターの上部の白い数字を読みます。単位は立方メートル(m<sup>3</sup>)です。このメーターは**78立方メートル**を示しています。
- 左下の星形のは「パイロット」と呼ばれ水道を使用していると回転します。漏水ではないかと感じたら宅内の蛇口を全て閉めて、このパイロットが回転していないか確認してください。
- 赤い数字と下部の小さな赤い矢印はリットル(L)の単位を示していますが、水道料金は1立方メートル単位で計算するため、水道料金には影響しません。

## 水道水で夏を元気に乗り切りましょう

暑い季節は、発汗などによる体の湯きや体温の上昇により体調を崩しがちです。「熱中症」や「脱水症状」を防止するために、安全・経済的・おいしい水道水で、暑い夏を快適に過ごしましょう。

### 水道水のおすすめの飲み方

- 冷蔵庫で一晩冷やす(おいしい水の温度は10~15℃とされています)
- レモン果汁を2~3滴落とす(ほんのりレモンの香りがし、さっぱりします)



### そのほかの暑い夏の水道水の活用法

#### 冷おしぼり

暑い日の帰宅後やお風呂上りに。また、日焼けしてしまった肌にあてるのもオススメです。

- ◆冷おしぼりの作り方  
フェイスタオルなどを水で湿らせ冷蔵庫で冷やす。

#### 打ち水

庭先などに水を撒き、その水が蒸発する際に発生する気化熱を利用し、周囲の温度を下げます。

- ◆ポイント
  - ・朝や夕方涼しい時間帯に行く。
  - ・風呂の残り湯などを使用し、水道水をそのまま使用しない。