

かほだより



長野県伊那家畜保健衛生所
TEL: 0265-72-2782, 090-5444-0970
Fax: 0265-72-2765
E-mail: inakachiku@pref.nagano.lg.jp
住所: 伊那市西町 5764
伊那諏訪家畜産物衛生指導協会
TEL&FAX: 0265-76-8086

26-3号
H26. 9. 11

酪農生産性
向上対策事業

第1回目のバルク乳スクリーニング検査にご協力ありがとうございました!

牛ウイルス性下痢粘膜病の遺伝子検査

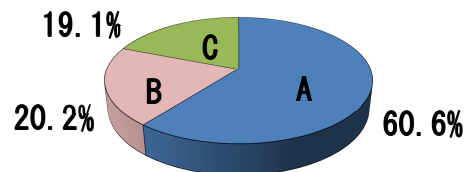
管内では、94農場中1農場で遺伝子が検出されました。
当該農場では、詳細検査で搾乳牛全頭に持続性感染牛がないことを確認。
県内では、4農場で検出され、全頭検査の結果2農場で持続性感染牛を確認。

細菌検査

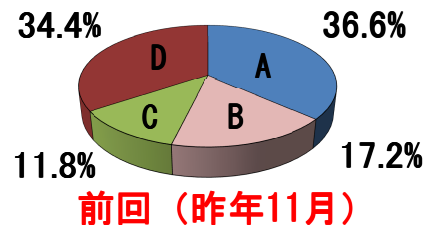
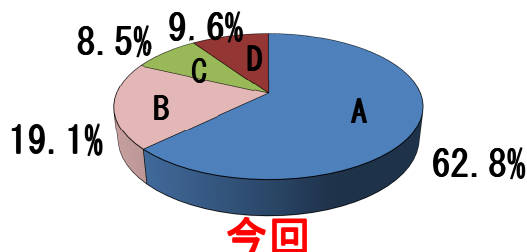
評価 A: 目標、B: やや多い、C: 多い、D: 非常に多い

★ 体細胞数

約8割の農家がAまたはBランク
(30万/mL以下)でした。



★ 生菌数

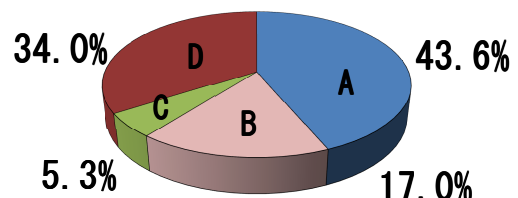


約4割がB、C、Dランク(3千CFU/mL以上)でした。

前回(昨年11月)の検査は約6割がB、C、Dランクでしたので、2割がAランクに改善しました。特にDランク(1万CFU/mL以上)が35%から9.6%に減少しました。

★ 黄色ブドウ球菌 (SA)

約6割が陽性(B、C、D)ランクでした。
前回の検査に比べAランク(陰性)農場が
3農場増加しました。



SAへの対応

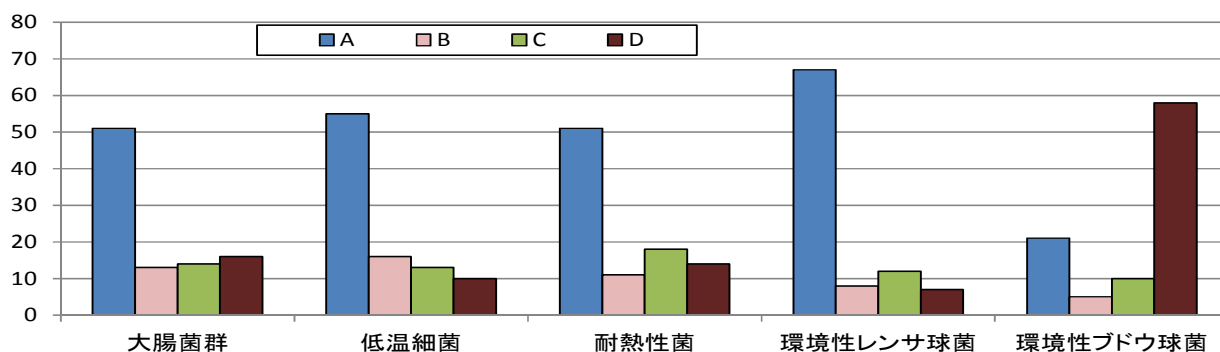
～ 菌数の多少にかかわらず対策をとりましょう ～

全頭の細菌検査 → 感染牛(感染分房)を特定

→ 当面の対応(搾乳順序を最後にする等) → 淘汰、乾乳治療、経過観察など

※個体乳の検査を行っても、SAが検出されない場合があります。これはSA感染牛であっても、排菌していない場合があるためです。体細胞数が高い牛は感染の疑いがあります。

★ 環境性の細菌



環境性ブドウ球菌は、約6割がDランク（400CFU/mL以上）でした。

大腸菌群、低温細菌、耐熱性菌は、約半数がAランク（陰性、50CFU/mL以下）でした。

環境性レンサ球菌は、約7割がAランク（1,200CFU/mL以下）でした。

対応

環境性ブドウ球菌、環境性レンサ球菌が多い場合

環境性ブドウ球菌や環境性レンサ球菌が検出されても、牛がこれらの菌に感染しているとは限りません。これらの菌は環境に由来するので、菌が多数検出された場合は、環境や搾乳衛生に問題があり、環境性乳房炎に罹る可能性が高いと考えられます。

牛床の汚れや乾燥状態を確認し、乳房や乳頭の汚れを少なくしましょう。また搾乳手順や搾乳方法を見直し、とくに乳頭の清拭方法をチェックしましょう。

大腸菌、耐熱性菌が多い場合

これらが多い場合は、搾乳機器の洗浄殺菌に問題があります。搾乳システムの洗浄状態やライナーゴムの劣化をチェックしましょう。大腸菌数が多く、耐熱性菌が少ない場合は、搾乳衛生の不良が考えられます。搾乳手順を再度検討しましょう。

低温細菌が多い場合

バルク乳の冷却不足やバルクタンク・ミルクラインの洗浄不足が考えられます。きちんと冷却されているかチェックしましょう。

マイコプラズマ検査

全農場陰性でした。

SA感染牛の確認等を行いたい方は家畜保健衛生所までご連絡ください。
次回のバルク乳採材は、11月頃を予定しています。

問い合わせ・連絡先 伊那家畜保健衛生所 環境指導課（担当：青木一郎、久保田和弘）

米国で水胞性口炎が発生しています！

場所：米国中央部のコロラド州 発生数：186 農場の馬 226 頭、牛 10 頭

本病ウイルスは、牛、水牛、鹿、馬、豚、いのしし等に感染し、発症した場合、蹄、鼻及び口腔内に水疱を形成するなど口蹄疫と同様の臨床所見を呈します。

もし、異常を認めた場合は速やかに伊那家畜保健衛生所までご連絡ください。

《 飼養衛生管理基準を守り、引き続き防疫対策に万全を期していただくようお願いします 》