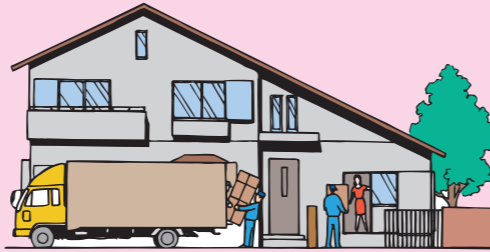


## 転居の際のお手続きはお早めに！

春は、新生活の時期です。転居する場合は水道のお手続きも必要となります。お手続きはお早めにお問い合わせいたします。(下水道のお手続きは、お住まいの市役所・町役場にご連絡ください。)

### ●お手続きの際は、以下のことをお尋ねします。

- ①お客様のお名前(水道を使っている人のお名前)
- ②ご使用場所の住所(アパート名、部屋番号まで)
- ③使用者番号(検針票・納入通知書に記載されています)
- ④水道を止める(使う)月日
- ⑤転居先のご住所・電話番号
- ⑥日中の連絡先(携帯電話の番号等)



### ●お手続きの受付時間：土日・祝祭日を除く 8:30～17:00

ただし、年度末・年度始めにおける次の休日は通常の営業日と同様に受け付けています。  
平成28年3月19日(土)、20日(日)、21日(祝)、26日(土)、27日(日)、4月2日(土)、3日(日)

### ●料金・開閉栓・名義変更・使用水量に関することは

上田市・千曲市(旧上山田町、戸倉町)・坂城町のお客様は

**ヴェオリア・ジェネッツ(株) 上田事務所**

**0120-971-124**  
(土、日、祝日等休日を除く8時30分～17時15分)

上田市諏訪形613 上田水道管理事務所内  
TEL 0268-29-0810 FAX 0268-29-0820

長野市・千曲市(旧更埴市)のお客様は

**ヴェオリア・ジェネッツ(株) 川中島事務所**

**0120-971-105**  
(土、日、祝日等休日を除く8時30分～17時15分)

長野市川中島町四ツ屋100 川中島水道管理事務所内  
TEL 026-286-1815 FAX 026-286-1825

### ●宅内の漏水・凍結の工事・給水設備に関することは

●**県営水道修繕センター** **0120-813-283** (24時間電話受付)

長野市篠ノ井布施高田1018-10 **携帯・PHS OK** ※携帯電話・PHSからもご利用になれます。

●**県の指定を受けた事業者** (県営水道指定給水装置工事事業者)

長野県ホームページアドレス  
(<http://www.pref.nagano.lg.jp/>) 内の検索欄に「給水装置工事」と入力し、検索

### ●給水申込・宅外の漏水・水道工事の苦情・施設の見学に関することは

上田市・千曲市(旧上山田町、戸倉町)・坂城町のお客様は

**上田水道管理事務所**

上田市諏訪形613  
TEL 0268-22-2110  
FAX 0268-22-2994  
E-mail:uedasui@pref.nagano.lg.jp



長野市・千曲市(旧更埴市)のお客様は

**川中島水道管理事務所**

長野市川中島町四ツ屋100  
TEL 026-284-1700  
FAX 026-284-1702  
E-mail:kawanakajimasui@pref.nagano.lg.jp



### ◆「オール信州」宣言◆

私たちは「長野県人口定着・確かな暮らし実現 総合戦略」の実現に取り組んでいます。



<発行> 長野市大字南長野字幅下 692-2 (長野県庁内)  
長野県企業局水道事業課 TEL:026-235-7381 FAX:026-235-7388 E-mail:kigyo@pref.nagano.lg.jp  
県ホームページ (<http://www.pref.nagano.lg.jp/>) 内の検索欄に「けんえいすいどう」と入力し、検索



この冊子は大切な地球資源を守るため、環境にやさしい植物性インキと古紙100%再生紙を使用しています。

# けんえいすいどう 2015年度

Vol.3  
長野県企業局  
平成28年(2016年)3月

このお知らせは、県営水道をご利用されているご家庭にお届けしています。

## 2015年度のけんえいすいどう

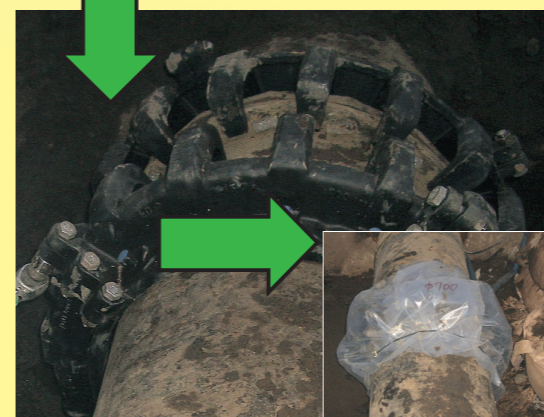
今年度の県営水道の活動の様子をご紹介します。(折込みチラシ(裏)と合わせてご覧ください。)

### 建設改良工事



#### 諏訪形浄水場耐震補強工事(上田市)

地震が起きた際に水道管が継手から外れて漏水しないよう、管と管の接合部に補強金具を設置する管路の耐震補強工事を行っています。それに加え、腐食防止のためのポリスリーブを巻き、更なる長寿命化を図っています。



#### 共和配水池耐震補強工事(長野市)

篠ノ井小松原にある共和配水池に耐震補強工事を行いました。配水池とは浄水池から送られてくる水を受け、配水区域の需要に応じた配水を行うための施設です。

### 企業局総合防災訓練



企業局水道事業現地機関において防災訓練を行いました。災害時における緊急連絡管の操作訓練や地域住民への応急給水訓練等を行い、地域防災力の向上に努めました。



千曲市白鳥園南側広場に組立式非常用給水装置を備えた応急給水拠点「安心の蛇口」を整備しました。

#### 安心の蛇口(第1基目)の整備

# 水道モニターの皆様の活動をご紹介します

## 水道モニターって何…？

長野県企業局では、お客様のニーズを把握し、サービスのより一層の充実を図るため、平成22年度から「長野県営水道(末端給水)水道モニター」を委嘱しています。

モニターの方々には水道事業への理解を深めていただくため**水道施設の見学会**、今後の県営水道の運営に当たって参考とさせていただくために**アンケート**を実施しています。

平成27年度は、43名の方に水道モニターとして活動いただき、その様子をご紹介します。

平成28年度水道モニター募集中!! 詳細は、折込みのチラシをご覧ください。

## 水道施設見学会

10月13日 四ツ屋浄水場施設見学会の様子  
(川中島水道管理事務所)



四ツ屋浄水場の**紫外線処理設備**を見学している様子です。ここでは、塩素滅菌されにくい細菌の処理を行っています。

耐震補強工事を行っている**共和配水池**の見学に行きました。写真は実施している工事内容について説明を受けている様子です。



10月15日 諏訪形浄水場施設見学会の様子  
(上田水道管理事務所)



千曲川から水を取水している**上田の農水頭首工**(河川水を導水路へ引き入れるための施設)へ見学に行きました。ここから取水した水が浄水場や様々な設備、処理を経て皆様の元へ届けられます。



水道水を貯水している**リサーチパーク配水池**に見学へ行きました。屋上の上ると、上田市内を一望できます。

四ツ屋浄水場施設見学会には24名、諏訪形浄水場施設見学会には8名の水道モニターの方々にご参加いただきました。当日は、それぞれ浄水場に加え、配水池や頭首工等の現場の見学、意見交換も活発に行われました。水道モニターの皆様にはたくさんの貴重なご意見をいただきました。ありがとうございました。

## アンケート調査

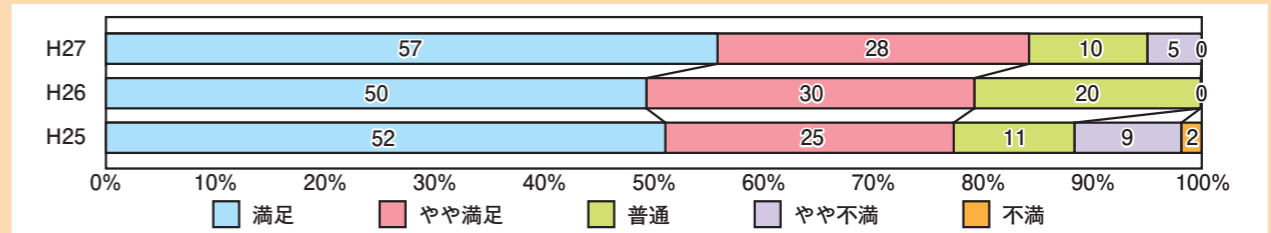
今後の県営水道の事業運営に反映させるため、水道モニターの皆様を対象に、アンケート調査を実施しました。

### 1 調査方法等

調査期間 平成27年12月1日～12月18日  
回答者数 39名(委嘱者数43名:回収率90.7%)

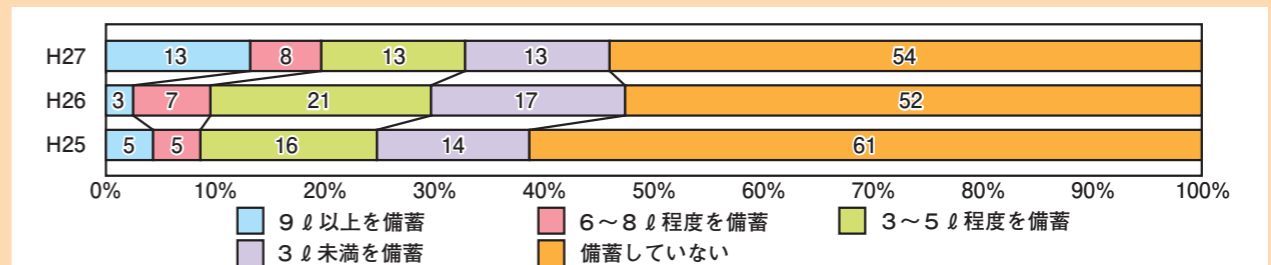
### 2 主なアンケート結果 ※ 端数処理のため、合計が100%にならない場合があります

(1) 水道水に対する全体の満足度について (単位: %)



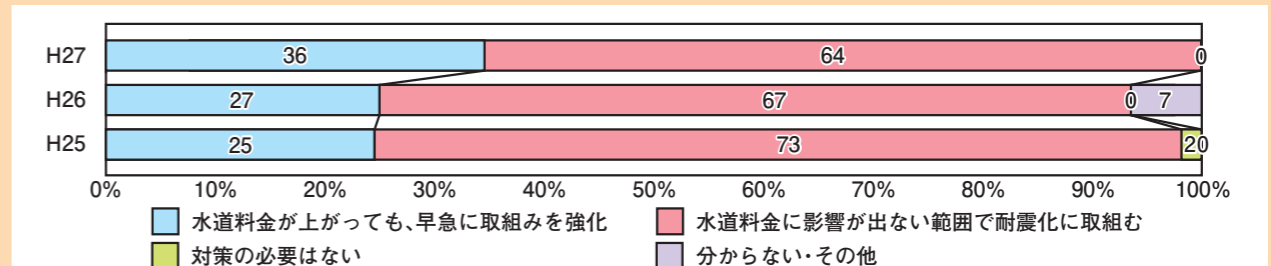
・水道水の満足度については、概ね8割以上の方に満足、やや満足との評価をいただいています。引き続き、お客様に満足いただける水道水の提供に努めてまいります。

(2) 災害時に備えての飲料水等の1人当たり備蓄量について (単位: %)



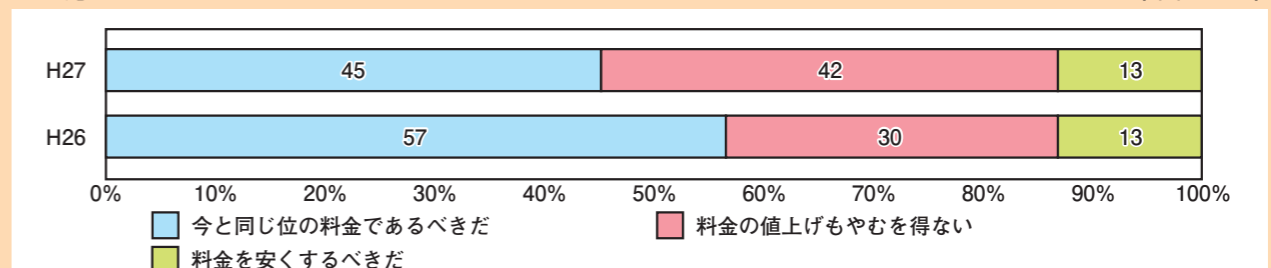
1人1日3リットルの飲料水が必要と言われていています。災害等による断水時には、給水車等による迅速な水の提供に努めますが、**お客様自身も災害等に備え、日頃から3日分程度(目安: 1人1日3リットル×3日)の飲料水を備蓄いただきますようお願いいたします。**

(3) 浄水場や管路などの耐震化を進めることについて (単位: %)



・災害に強い安定した水道を目指し、平常時はもとより、地震等の災害時においても一定の給水を確保するため、引き続き、重要度の高い施設や管路の耐震化に順次取り組んでまいります。

(4) 人口減少等による収入減少、耐震化等による設備投資増加が見込まれる中での今後の水道料金のあり方について (単位: %)



・適切な維持管理による水道施設の長寿命化を図り、施設にかかる総費用を抑制するとともに、効率的な事業運営に努めてまいります。

### 3 全てのアンケート結果

ホームページに掲載しています。長野県ホームページアドレス(<http://www.pref.nagano.lg.jp/>)内の検索欄に「水道モニターアンケート」と入力し、検索してください。